



**Cuarta Encuesta Nacional a Estudiantes de
Enseñanza Media 2009**

**Informe Final de Resultados
Provincia de Catamarca**

**Área de Investigaciones
Agosto 2010**

SEDRONAR

Secretario de Estado: Dr. José R. Granero

DIRECCIÓN NACIONAL DEL OBSERVATORIO ARGENTINO DE DROGAS

Coordinador: Diego Alvarez Rivero

AREA DE INVESTIGACIONES

Coordinadora y Dirección del estudio: Graciela Ahumada

Investigadora: Nora Cadenas

PROYECTO ONUDD

Coordinación: Gustavo Segnana

INDICE

Introducción

Objetivos

Trabajo de campo

I. Metodología

- Instrumento
- Diseño muestral
- Descripción de la muestra

II. Resultados Generales

• Prevalencia de vida

- Prevalencia de vida según sexo e intervalos de confianza
- Prevalencia de vida según tramos de edad

• Prevalencia de año

- Prevalencia de año según sexo e intervalos de confianza
- Prevalencia de año según tramos de edad

• Prevalencia de mes

- Prevalencia de mes según sexo e intervalos de confianza
- Prevalencia de mes según tramos de edad

III. Consumo actual de bebidas alcohólicas

- Frecuencia de consumo
- Consumo riesgoso o abusivo

IV. Consumo actual de tabaco

V. Edad de inicio en el consumo

VI. Incidencia anual

VII. Intensidad y abuso del uso de drogas ilícitas

VIII. Consumo de bebidas energizantes

IX. Factores de riesgo y protección

- Dimensión personal
- Dimensión escolar
- Dimensión familiar
- Entorno social
- Asociación entre consumo de alcohol y tabaco y drogas ilícitas

X. Cursos de prevención e información

- Consumo y percepción sobre el nivel de información
- Recepción de cursos de prevención

XI. Tendencia 2001 – 2005 – 2007 – 2009

INTRODUCCIÓN

La Secretaría de Programación para la Prevención de la Drogadicción y la Lucha contra el Narcotráfico (SEDRONAR), a través de su Observatorio Argentino de Drogas (OAD), realizó a mediados del año 2009 la Cuarta Encuesta Nacional a Estudiantes de Enseñanza Media, sobre consumo de sustancias psicoactivas y factores de riesgo y protección asociados.

Este estudio forma parte del Sistema Subregional de Información e Investigación sobre Drogas en Argentina, Bolivia, Chile, Colombia, Ecuador, Perú y Uruguay, con el apoyo financiero y técnico de Naciones Unidas a través de la Oficina contra la Droga y el Delito (ONUDD) y la Comisión Interamericana para el Control del Abuso de Drogas (CICAD). Los países participantes, en reuniones técnicas y de coordinación realizadas, consensuaron los aspectos metodológicos del estudio, definiendo un cuestionario base estandarizado, criterios de selección de muestra y modalidades de abordaje en campo. De esta manera, se garantiza la comparabilidad de los datos producidos a nivel regional.

El estudio informa sobre la magnitud del consumo de alcohol, tabaco, psicofármacos usados sin prescripción médica (tranquilizantes y estimulantes), solventes o inhalables, marihuana, cocaínas (clorhidrato y pasta base), heroína y otras drogas ilegales; a partir de un cuestionario autoaplicado. También indagó sobre factores de riesgo y protección, abuso de bebidas alcohólicas y sobre la percepción de los estudiantes acerca de sus condiciones de vida y de su entorno, información que se constituye en un avance en el conocimiento de esta problemática necesario para el diseño de políticas de prevención y asistencia necesarias.

La encuesta se realizó sobre una muestra representativa de los alumnos de 8º, 10º y 12º año de cursado que se corresponden por lo general a los alumnos de 13, 15 y 17 años de todo el país, que están cursando los años 1º, 3º y 5º del Régimen educativo tradicional o Nivel Medio; 1º y 3º del Polimodal y 8º de EGB3. El diseño muestral permite obtener datos representativos por Provincias.

En este informe se presentan las tasas de consumo para la Provincia de Catamarca según las variables demográficas básicas, De esta manera las autoridades provinciales pueden acceder a información detallada sobre el consumo de los estudiantes y ajustar sus políticas preventivas.

OBJETIVOS

La Cuarta Encuesta Nacional sobre consumo de sustancias psicoactivas en Estudiantes del Nivel Medio 2009 definió los siguientes objetivos:

- Determinar la magnitud del consumo de sustancias psicoactivas de la población escolarizada de 13, 15 y 17 años de todo el país y de las 24 Provincias, según sexo, tramos de edad, año de cursado y tipo de colegio.
- Determinar la magnitud del abuso de alcohol en el consumo reciente o anual, según sexo y edad.
- Medir la evolución o tendencia del consumo de sustancias psicoactivas en la población escolar, considerando el Primer Estudio Nacional del año 2001, el Segundo del año 2005 y el Tercero del año 2007.
- Describir algunos factores de riesgo asociados al consumo de sustancias psicoactivas en población escolar.
- Conocer las percepciones que los estudiantes tienen sobre sus niveles de información, recepción de cursos de prevención y su relación con el consumo de drogas.

TRABAJO DE CAMPO

El trabajo de campo fue ejecutado, bajo la dirección del OAD, por la Universidad Nacional de Tres de Febrero – CINEA. Se realizó durante los meses de octubre y diciembre de 2009 simultáneamente en todo el país, una vez finalizada la etapa de capacitación de los coordinadores, supervisores y encuestadores que participaron en el estudio. La aplicación de la encuesta fue autoadministrada, voluntaria y anónima. Este constituye un elemento central dentro de las tareas de campo.

Para mayores detalles sobre el trabajo de campo ver el informe nacional.¹

I. METODOLOGÍA

¹ www.observatorio.gov.ar Estudios Nacionales

Instrumento

En el marco del trabajo conjunto del Proyecto Subregional, se acordaron variables básicas para la comparación de los datos, de todas maneras, el país agregó aquellas variables que consideró pertinentes en función de sus objetivos específicos. Como resultado de este proceso, el cuestionario definitivo quedó conformado por las siguientes dimensiones de análisis:

- Caracterización del colegio
- Características demográficas del alumno
- Situación conyugal de padres
- Nivel de involucramiento de los padres
- Expectativas de los alumnos sobre su educación
- Rendimiento y comportamiento en la escuela
- Entorno de amigos
- Niveles de información y cursos de prevención
- Percepciones de la realidad socioeconómica de la familia y el entorno actual y a futuro
- Expectativas de los alumnos
- Percepción del riesgo del consumo de drogas
- Prevalencia de consumo de vida, año y mes
- Incidencia
- Edad de inicio
- Frecuencia de uso
- Abuso de alcohol
- Oferta y accesibilidad de drogas ilegales

El cuestionario se estructuró para que el alumno pueda responderlo sin dificultad, debido a la modalidad auto administrada. La duración del llenado del mismo se calculó en un promedio de 30 minutos.

Diseño de la muestra

Como marco para la selección de la muestra se utilizó la base de establecimientos escolares proporcionada por el Ministerio de Educación. Esta base contiene la totalidad de establecimientos educativos (niveles inicial, elemental, medio) de todo el país. Además de la identificación del establecimiento registra una serie de variables que fueron útiles para la selección de las escuelas: caracterización del establecimiento y matrícula por año.

Se diseñó una muestra probabilística, bietápica, estratificada en la primer etapa de selección. Las unidades de la primera etapa son los establecimientos educativos, que fueron seleccionados en cada estrato con probabilidad proporcional a la matrícula en

los años objeto de estudio.

Las unidades de segunda etapa son las aulas. Las aulas se estratificaron según nivel y turno. Se seleccionó un mínimo de un aula por nivel y turno. Dentro de cada aula seleccionada se encuestan a todos los alumnos presentes.

Para garantizar datos a nivel de Provincia, y en base a la experiencia de anteriores relevamientos, se asignó un tamaño mínimo de 22 escuelas a cada Provincia, además de las escuelas autorepresentadas que pudieran corresponderle, aquellas que tienen 800 alumnos o más.

Una vez asignada la muestra por Provincia, esta se distribuyó en forma *proporcional* a la cantidad de escuelas del estrato, pero con un mínimo de 1 escuela por estrato (público y privado), de esta manera, todos los estratos están representados en la muestra.

Las escuelas se seleccionaron dentro de cada estrato con probabilidad proporcional a su cantidad de alumnos en la franja de edad bajo estudio. Se aplicó un muestreo sistemático ordenando el estrato por departamento y localidad.

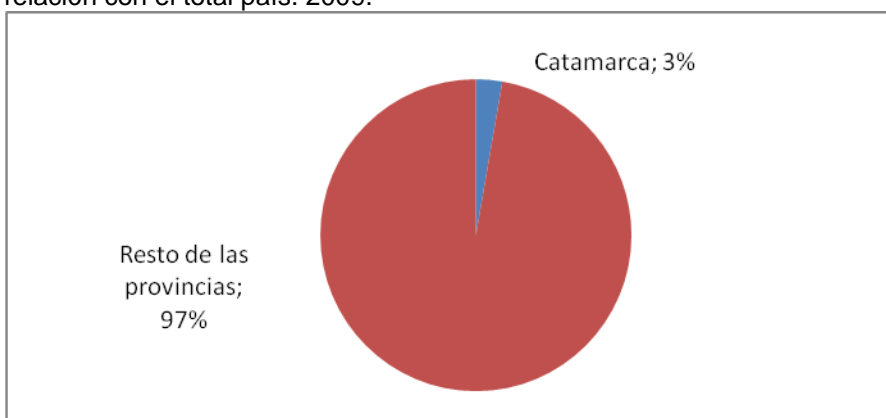
Para tener una muestra aproximadamente autoponderada (iguales factores de expansión) dentro de cada Provincia, se selecciona un número aproximadamente fijo de aulas por escuelas. La pauta de selección es un aula como mínimo por año/turno y un máximo de dos. Se diferencian las aulas por turno para poder presentar diferencias en el tipo de alumnado.

Para el cálculo de los factores de expansión se tuvo en cuenta la probabilidad de selección de la escuela y la probabilidad de selección del alumno dentro de la escuela.

Descripción de la muestra

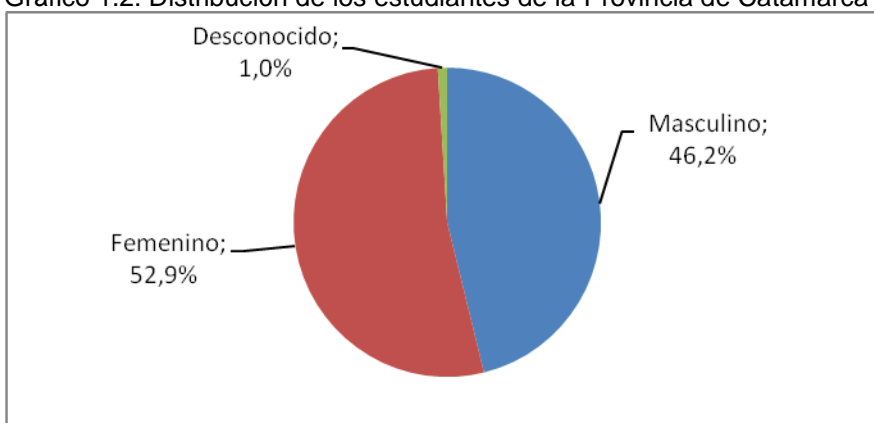
En la Provincia de Catamarca se relevaron 2348 estudiantes, es decir que un 3,0 % del total de la muestra nacional correspondió a estudiantes de esta provincia.

Gráfico 1.1: Distribución de los estudiantes encuestados en la provincia de Catamarca, en relación con el total país. 2009.



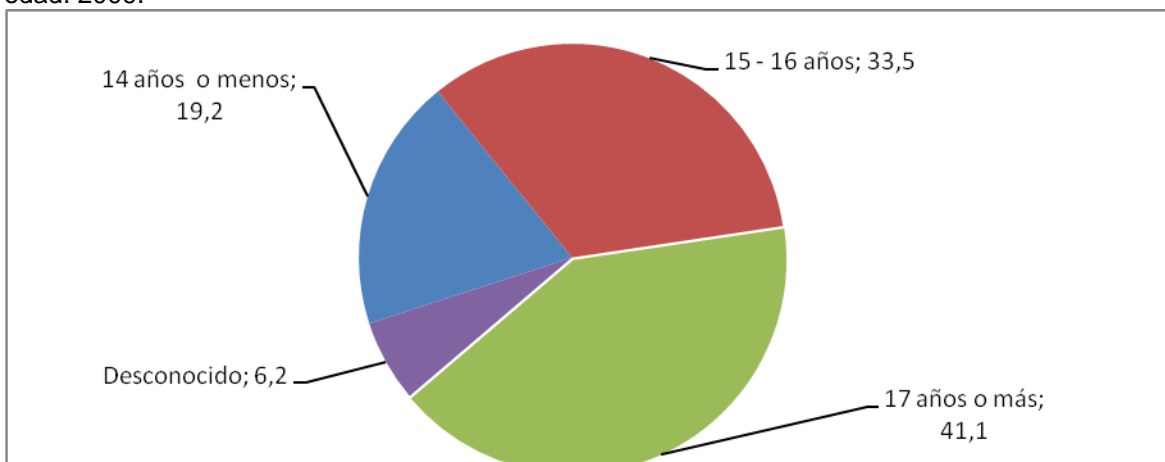
A su vez, del total de los estudiantes relevados en la provincia, el 46,2% son varones y el 52,9% mujeres.

Gráfico 1.2: Distribución de los estudiantes de la Provincia de Catamarca según sexo. 2009.



En cuanto a la distribución por edad, el 19,2% tienen 14 años o menos, el 33,5%, 15 o 16 años y el 41,1%, 17 años o más.

Gráfico 1.3: Distribución (%) de los estudiantes de la provincia de Catamarca según tramos de edad. 2009.



II. RESULTADOS GENERALES

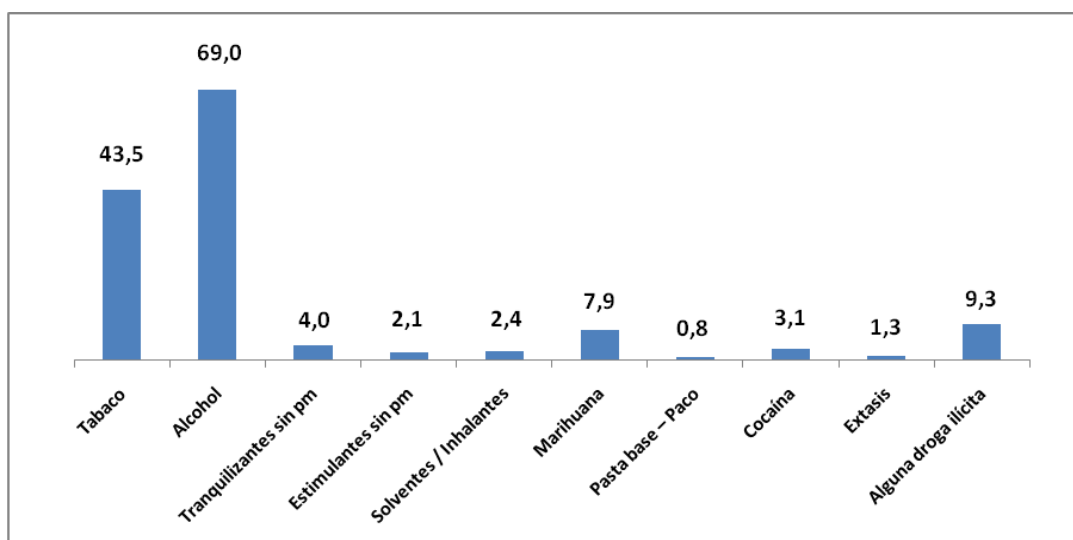
TASAS DE CONSUMO DE SUSTANCIAS PSICOACTIVAS A NIVEL PROVINCIAL

A continuación se presentan los datos relativos a la provincia de Catamarca sobre consumo de sustancias psicoactivas legales e ilegales, de los estudiantes del nivel medio, del octavo, décimo y duodécimo año de cursado. Los datos sobre consumo se presentan por sexo y tramos de edad.

PREVALENCIA DE VIDA

La prevalencia de vida corresponde al consumo realizado por los estudiantes en algún momento de la vida.

Grafico 2.1: Prevalencia de vida de consumo de sustancias psicoactivas. Provincia de Catamarca. 2009



Según muestran el gráfico anterior y el cuadro siguiente, las prevalencias de vida más altas corresponden a alcohol (69.0%) y tabaco (43.5%).

Cuadro 2.1: Prevalencia de vida por tipo de sustancias psicoactivas según sexo e intervalos de confianza del 95%. Estudiantes de nivel medio. Provincia de Catamarca. 2009.

| Sustancias psicoactivas | Sexo | | Total | | |
|-------------------------|---------|---------|-------|-------------------------|------|
| | Varones | Mujeres | % | Intervalos de confianza | |
| Tabaco | 46,0 | 41,4 | 43,5 | 40,4 | 46,6 |
| Alcohol | 71,3 | 67,5 | 69,0 | 65,9 | 72,0 |
| Tranquilizantes | 3,6 | 4,3 | 4,0 | 3,1 | 5,0 |
| Estimulantes | 2,2 | 2,0 | 2,1 | 1,6 | 2,9 |
| Solventes/inhalables | 3,5 | 1,4 | 2,4 | 1,8 | 3,3 |
| Marihuana | 11,2 | 4,6 | 7,9 | 6,7 | 9,2 |
| Pasta base - paco | 1,1 | 0,6 | 0,8 | 0,5 | 1,4 |
| Cocaína | 4,5 | 1,8 | 3,1 | 2,4 | 4,1 |
| Hashish | 0,5 | 0,2 | 0,4 | 0,2 | 0,8 |
| Crack | 0,4 | 0,3 | 0,4 | 0,2 | 0,7 |
| Éxtasis | 1,6 | 0,9 | 1,3 | 0,8 | 1,9 |
| Heroína | 0,7 | 0,5 | 0,6 | 0,3 | 1,0 |
| Opio | 0,4 | 0,4 | 0,4 | 0,2 | 0,8 |
| Morfina | 0,6 | 0,9 | 0,7 | 0,4 | 1,2 |
| Alucinógenos | 1,0 | 0,4 | 0,7 | 0,4 | 1,2 |
| Ketamina | 0,3 | 0,3 | 0,3 | 0,1 | 0,7 |
| Popper | 0,3 | 0,4 | 0,4 | 0,2 | 0,7 |
| Otras drogas | 1,8 | 0,8 | 1,3 | 0,9 | 1,9 |
| Alguna droga ilícita | 12,6 | 6,1 | 9,3 | 8,0 | 10,8 |

El cuadro 2.1 indica que las sustancias legales (alcohol y tabaco) son las de mayor consumo. El 69% tomó alguna bebida alcohólica, sin distinción por sexo y más del 43,0% de los estudiantes alguna vez en la vida fumó, 46, % de los varones y 41,4% de las mujeres.

Respecto del consumo de drogas ilícitas, el 9,3 % de los estudiantes probó alguna vez alguna, pero la que tiene mayor prevalencia de vida es marihuana (7,9%). El consumo de estas drogas muestra tasas de consumo considerablemente superiores para los varones.

Dentro del conjunto de los psicofármacos usados sin prescripción médica, los tranquilizantes ocupan el primer lugar, con una leve mayor prevalencia entre las mujeres.

El 2,4% de los estudiantes inhaló alguna sustancia, siendo los varones quienes presentan las mayores tasas de consumo.

Cuadro 2.2: Prevalencia de vida por tipo de sustancias psicoactivas según tramos de edad. Estudiantes de nivel medio. Provincia de Catamarca. 2009.

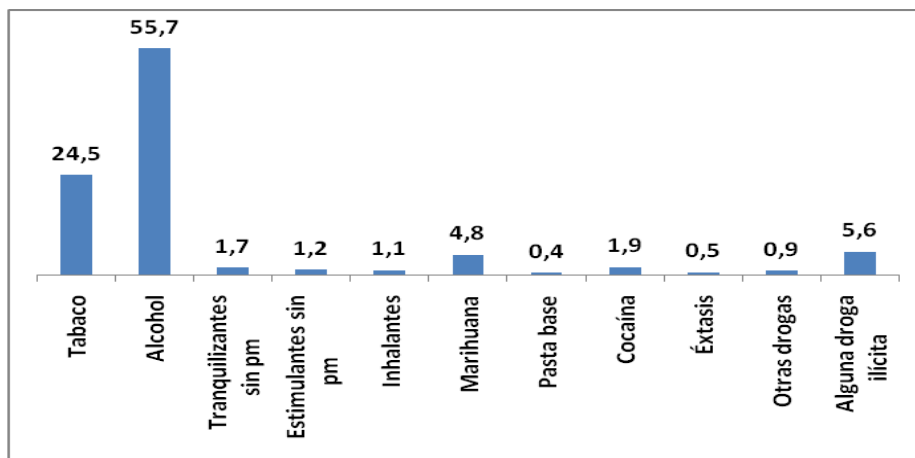
| Sustancias psicoactivas | Tramos de edad | | |
|-------------------------|----------------|-------|----------|
| | 14 o menos | 15-16 | 17 o más |
| Tabaco | 27,3 | 43,0 | 56,9 |
| Alcohol | 53,7 | 69,6 | 82,2 |
| Tranquilizantes | 2,0 | 3,6 | 6,0 |
| Estimulantes | 1,1 | 2,3 | 3,1 |
| Solventes/inhalables | 1,1 | 2,0 | 3,9 |
| Marihuana | 2,4 | 5,7 | 13,9 |
| Pasta base - paco | 0,4 | 0,9 | 0,7 |
| Cocaína | 1,0 | 2,4 | 5,5 |
| Hashish | 0,3 | 0,3 | 0,5 |
| Crack | 0,3 | 0,5 | 0,4 |
| Éxtasis | 0,3 | 1,6 | 1,5 |
| Heroína | 0,3 | 0,6 | 0,8 |
| Opio | 0,3 | 0,6 | 0,4 |
| Morfina | 0,5 | 0,7 | 1,0 |
| Alucinógenos | 0,3 | 0,7 | 1,2 |
| Ketamina | 0,3 | 0,1 | 0,4 |
| Popper | 0,4 | 0,3 | 0,3 |
| Otras drogas | 0,7 | 1,1 | 1,9 |
| Alguna droga ilícita | 3,5 | 7,3 | 15,5 |

Los datos del cuadro 2.2 muestran que tanto para las drogas licitas, como para psicofármacos, solventes, marihuana, cocaína, alucinógenos y drogas ilícitas tomadas en su conjunto, el porcentaje de estudiantes que ha probado o consumido se incrementa con la edad.

PREVALENCIA DE AÑO

La prevalencia de año corresponde a cualquier consumo realizado en el último año anterior a la encuesta y puede ser entendido como un **consumo reciente**. Es el mejor indicador sobre el consumo de drogas ilícitas y es por ello que cuando se presenta el análisis sobre factores de riesgo y protección, se realiza en función de la prevalencia del último año.

Grafico 2.2: Prevalencia de año de consumo de sustancias psicoactivas. Provincia de Catamarca. 2009.



Según muestran el gráfico anterior y el cuadro siguiente, las prevalencias de consumo más altas corresponden a alcohol (55,7%) y en mucho menor medida a tabaco (24,5%). Un 5,6% de los estudiantes consumió durante el último año alguna droga ilícita, siendo marihuana la de mayor prevalencia (4,8%). El uso sin prescripción médica de tranquilizantes alcanza al 1,7% de los estudiantes y el de estimulantes al 1,2%.

Cuadro 2.3: Prevalencia de año por tipo de sustancias psicoactivas según sexo e intervalos de confianza del 95%. Estudiantes de nivel medio. Provincia de Catamarca. 2009.

| Sustancias psicoactivas | Sexo | | % | Total | |
|-------------------------|---------|---------|------|-------------------------|------|
| | Varones | Mujeres | | Intervalos de confianza | |
| Tabaco | 22,3 | 26,8 | 24,5 | 22,2 | 26,8 |
| Alcohol | 55,7 | 56,7 | 55,7 | 52,5 | 58,9 |
| Tranquilizantes sin pm | 1,3 | 2,0 | 1,7 | 1,2 | 2,3 |
| Estimulantes sin pm | 1,2 | 1,1 | 1,2 | 0,8 | 1,8 |
| Solventes Inhalantes / | 2,0 | 0,3 | 1,1 | 0,7 | 1,8 |
| Marihuana | 6,4 | 3,1 | 4,8 | 3,9 | 5,9 |
| Pasta base - Paco | 0,5 | 0,4 | 0,4 | 0,2 | 0,9 |
| Cocaína | 2,5 | 1,4 | 1,9 | 1,3 | 2,7 |
| Éxtasis | 0,5 | 0,6 | 0,5 | 0,3 | 1,1 |
| Otras drogas | 1,2 | 0,6 | 0,9 | 0,6 | 1,4 |
| Alguna droga ilícita | 7,5 | 3,6 | 5,6 | 4,6 | 6,8 |

En cuanto al consumo reciente por sexo, los varones presentan mayor prevalencia de todas las sustancias excepto tabaco, alcohol y tranquilizantes para las cuáles el consumo es algo superior por parte de las mujeres.

Cuadro 2.4: Prevalencia de año por tipo de sustancias psicoactivas según tramos de edad. Estudiantes de nivel medio. Provincia de Catamarca. 2009.

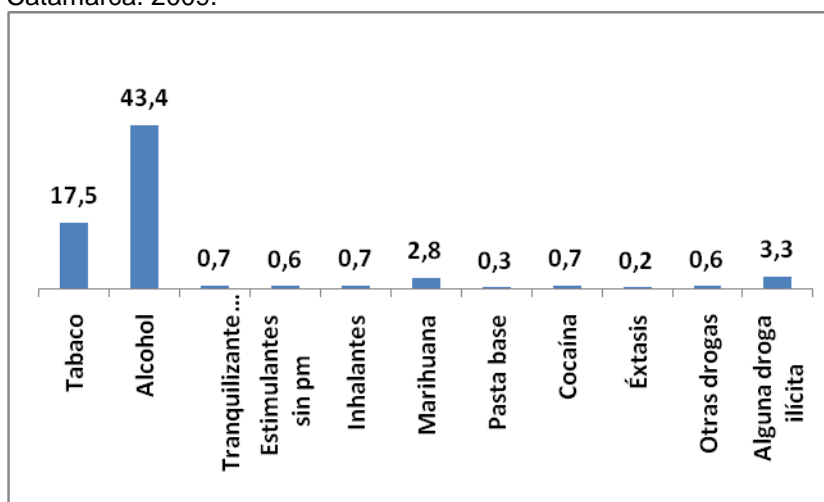
| Sustancias psicoactivas | Tramos de edad | | |
|-------------------------|----------------|-------|----------|
| | 14 o menos | 15-16 | 17 o más |
| Tabaco | 10,6 | 24,1 | 35,5 |
| Alcohol | 38,5 | 57,1 | 70,9 |
| Tranquilizantes sin pm | 1,0 | 1,9 | 2,4 |
| Estimulantes sin pm | 0,5 | 1,3 | 1,7 |
| Solventes Inhalantes / | 1,1 | 1,0 | 1,0 |
| Marihuana | 0,8 | 3,6 | 9,2 |
| Pasta base - Paco | 0,3 | 0,6 | 0,2 |
| Cocaína | 0,6 | 1,9 | 3,0 |
| Éxtasis | 0,3 | 0,5 | 0,4 |
| Otras drogas | 0,5 | 0,8 | 1,2 |
| Alguna droga ilícita | 1,5 | 4,3 | 9,7 |

El consumo reciente de todas las sustancias y de las drogas ilícitas tomadas en conjunto aumenta con la edad de los estudiantes excepto en el caso del consumo de solventes e inhalantes, en el que no se observa diferencia por grupos de edad y en pasta base que presenta mayor consumo el grupo de 15 y 16 años.

PREVALENCIA DE MES

La prevalencia de mes corresponde a los estudiantes que manifestaron haber consumido las sustancias en los últimos 30 días, también se considera a este consumo como **consumo actual**.

Gráfico 2.3: Prevalencia de mes de consumo de sustancias psicoactivas. Provincia de Catamarca. 2009.



Según muestran el gráfico anterior y el cuadro siguiente, el 43,4 % de los estudiantes tomó alcohol en el último mes y el 17,5% fumó. La droga ilícita de mayor consumo actual es marihuana (3,8%). El uso actual de cocaína y el uso no prescrito de tranquilizantes y de estimulantes son menores al 1,0 %.

Cuadro 2.5: Prevalencia de mes por tipo de sustancias psicoactivas según sexo e intervalos de confianza del 95%. Estudiantes de nivel medio. Provincia de Catamarca. 2009.

| Sustancias psicoactivas | Sexo | | Total | | |
|-------------------------------|---------|---------|-------|-------------------------|------|
| | Varones | Mujeres | % | Intervalos de confianza | |
| Tabaco | 15,9 | 19,2 | 17,5 | 15,7 | 19,5 |
| Alcohol | 42,8 | 44,7 | 43,4 | 40,2 | 46,5 |
| Tranquilizantes sin pm | 0,6 | 0,7 | 0,7 | 0,4 | 1,1 |
| Estimulantes sin pm | 0,5 | 0,8 | 0,6 | 0,4 | 1,1 |
| Inhalantes | 1,2 | 0,3 | 0,7 | 0,4 | 1,3 |
| Marihuana | 4,0 | 1,6 | 2,8 | 2,1 | 3,7 |
| Pasta base | 0,4 | 0,2 | 0,3 | 0,1 | 0,8 |
| Cocaína | 0,7 | 0,6 | 0,7 | 0,3 | 1,2 |
| Éxtasis | 0,1 | 0,4 | 0,2 | 0,1 | 0,6 |
| Otras drogas | 0,8 | 0,5 | 0,6 | 0,4 | 1,0 |
| Alguna droga ilícita | 4,7 | 1,9 | 3,3 | 2,6 | 4,2 |

Los varones tienen mayor consumo actual de todas las sustancias a excepción del de tabaco, alcohol y psicofármacos en cuyos casos las mujeres presentan un consumo algo superior al de los varones.

Cuadro 2.6: Prevalencia de mes por tipo de sustancias psicoactivas según tramos de edad. Estudiantes de nivel medio. Provincia de Catamarca. 2009.

| Sustancias psicoactivas | Tramos de edad | | |
|-------------------------|----------------|-------|----------|
| | 14 o menos | 15-16 | 17 o más |
| Tabaco | 6,3 | 17,5 | 26,0 |
| Alcohol | 28,5 | 43,9 | 56,1 |
| Tranquilizantes sin pm | 0,3 | 0,7 | 1,0 |
| Estimulantes sin pm | 0,4 | 0,5 | 1,0 |
| Solventes / Inhalantes | 0,6 | 0,5 | 0,6 |
| Marihuana | 0,5 | 1,9 | 5,4 |
| Pasta base - Paco | 0,3 | 0,3 | 0,1 |
| Cocaína | 0,3 | 0,5 | 1,3 |
| Éxtasis | 0,3 | 0,2 | 0,2 |
| Otras drogas | 0,3 | 0,6 | 0,9 |
| Alguna droga ilícita | 0,9 | 2,3 | 6,0 |

El consumo actual de sustancias lícitas, y el de drogas ilícitas en conjunto, aumenta con la edad de los estudiantes, salvo para el caso del consumo de solventes/inhalantes, pasta base y éxtasis, en cuyo caso se registra tasas similares entre los grupos etarios.

III. CONSUMO ACTUAL DE BEBIDAS ALCOHÓLICAS

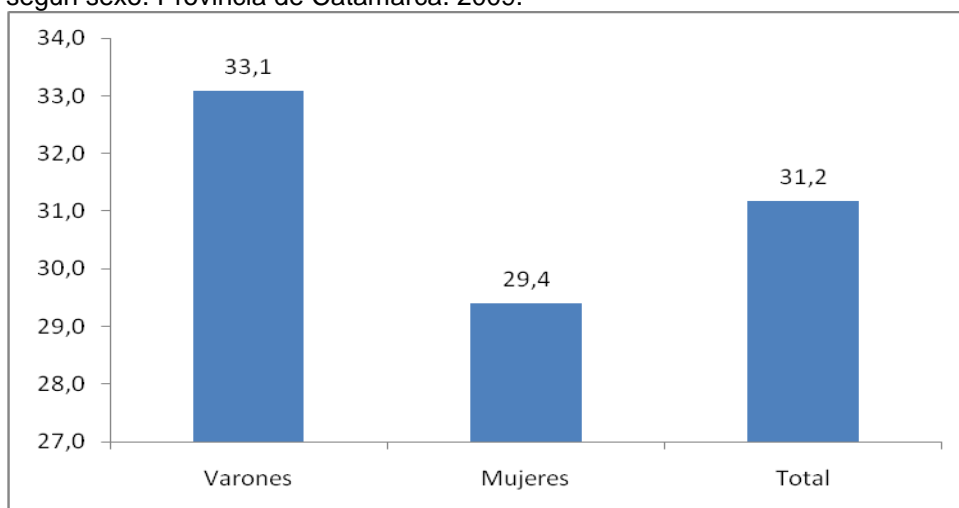
El consumo de alcohol en el país en los últimos años se ha generalizado en todas las franjas etarias y resulta particularmente riesgoso en los grupos más jóvenes². Es la sustancia psicoactiva de mayor consumo, que se encuentra fuertemente asociada al consumo de otras drogas ilícitas, tanto marihuana como cocaína.

Por ser una sustancia de curso legal, acompañada de una fuerte campaña publicitaria, e incorporada históricamente en el patrón alimentario de la región, resulta de particular importancia identificar con mayor precisión el perfil de consumo que presentan los adolescentes.

En este sentido se les preguntó a los estudiantes, cuántas veces habían consumido más alcohol de la cuenta y se habían emborrachado en el último mes, información que se presenta analizada por sexo y por tramos de edad. También se indaga a los estudiantes que tomaron alcohol, sobre cuántas veces lo hicieron en magnitudes de 5 tragos o más en una misma ocasión o salida, como indicador de abuso.

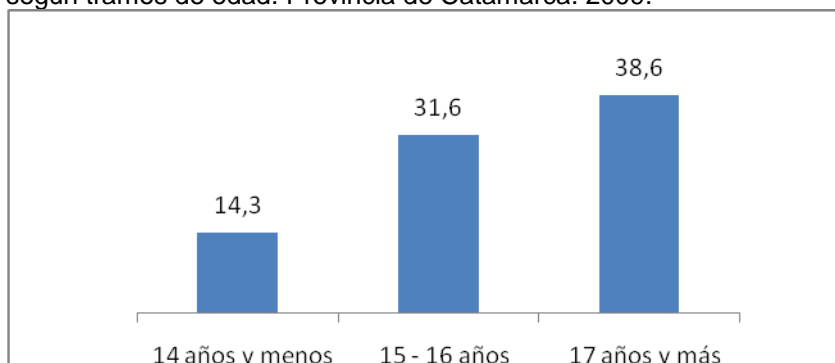
² Tercer Estudio Nacional en población de 12 a 65 años. Argentina 2006. Observatorio Argentino de Drogas. SEDRONAR

Gráfico 3.1: Estudiantes que tomaron más de la cuenta y se emborracharon en el último mes según sexo. Provincia de Catamarca. 2009.



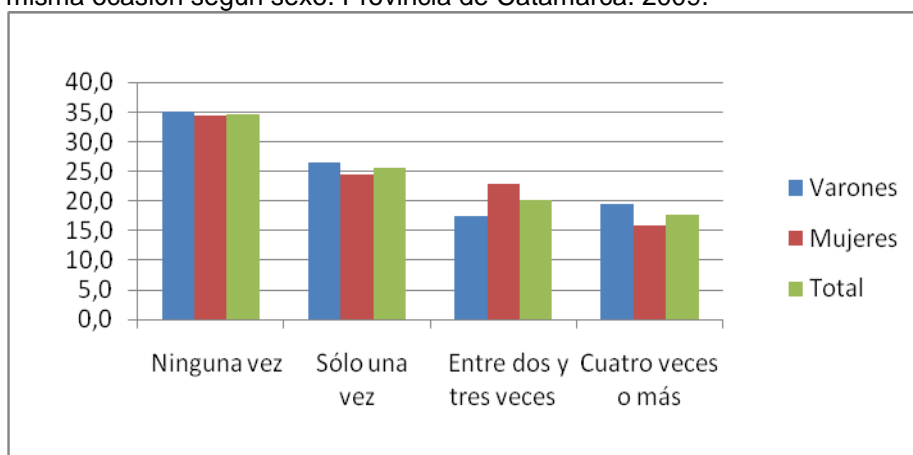
Sobre el total de estudiantes que declaran consumo en el último mes, el 31,2% reconoce haberse emborrachado o haber tomado más de la cuenta. Entre los varones, esta situación alcanza al 33,1% y entre las mujeres al 29,4%.

Gráfico 3.2: Estudiantes que tomaron más de la cuenta y se emborracharon en el último mes según tramos de edad. Provincia de Catamarca. 2009.



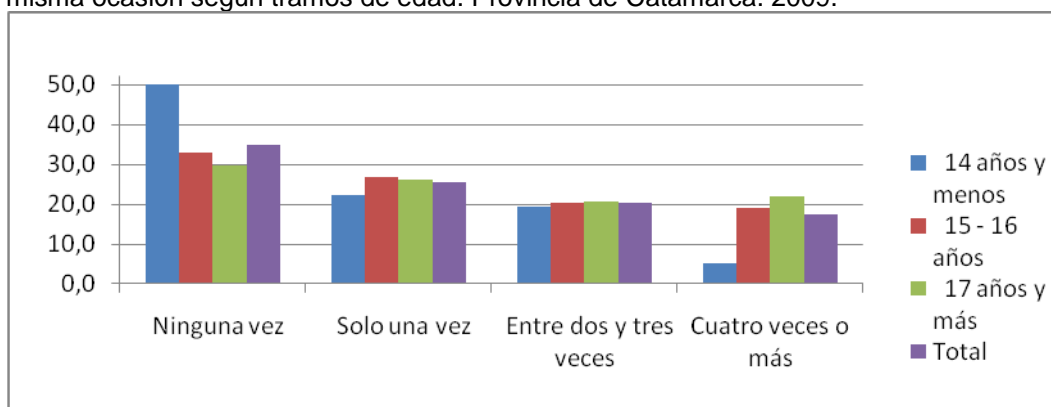
Los episodios de borrachera o intoxicación durante el último mes se incrementan a medida que aumenta la edad de los estudiantes.

Gráfico 3.3: En las últimas dos semanas, cuántas veces has consumido 5 tragos o más en una misma ocasión según sexo. Provincia de Catamarca. 2009.



Más de la mitad de los estudiantes declara haber consumido 5 tragos o más en una misma ocasión al menos una vez durante los últimos quince días, con mayor relevancia entre los varones que entre las mujeres.

Gráfico 3.4: En las últimas dos semanas, cuántas veces has consumido 5 tragos o más en una misma ocasión según tramos de edad. Provincia de Catamarca. 2009.



De acuerdo al gráfico anterior, los estudiantes más jóvenes son los que en mayor medida declaran nunca haber consumido 5 tragos o más en una misma ocasión. Mientras que la mayor frecuencia de abuso registra valores superiores entre los estudiantes de 17 años y más.

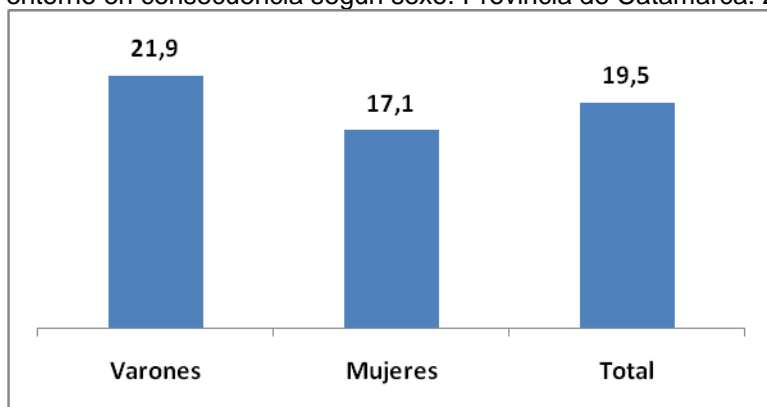
Otro indicador que permite analizar el abuso de alcohol es la escala DSM IV³. A partir de preguntas sobre cuántas veces el estudiantes ha tenido algún problema serio en la casa o en la escuela a causa del alcohol, ha expuesto a riesgo su propia integridad física, ha hecho algo que pudiera causarle problemas con la ley o con la autoridad pública y ha tenido algún problema con la familia y los amigos, se construye una

³ DSMVI. Manual diagnóstico y estadístico de los trastornos mentales. Barcelona. 1995. Masson S.A

escala que considera abuso el haber pasado al menos por alguna de estas situaciones dos veces o más durante el último año.

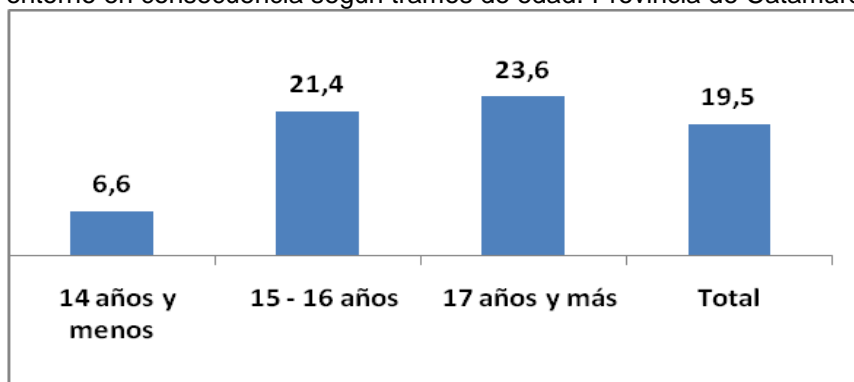
Como se observa en el gráfico siguiente, cerca del 20% de los estudiantes que consumieron alcohol el último año, lo han hecho en forma abusiva, en el sentido de generar problemas para su propia integridad física o afectar su relación con el entorno. Los varones son mucho más propensos que las mujeres a pasar por estas situaciones.

Gráfico 3.5: Porcentaje de estudiantes que abusaron del alcohol y tuvieron problemas con el entorno en consecuencia según sexo. Provincia de Catamarca. 2009



El porcentaje de estudiantes que pasa por estas situaciones aumenta con la edad.

Gráfico 3.6: Porcentaje de estudiantes que abusaron del alcohol y tuvieron problemas con el entorno en consecuencia según tramos de edad. Provincia de Catamarca. 2009

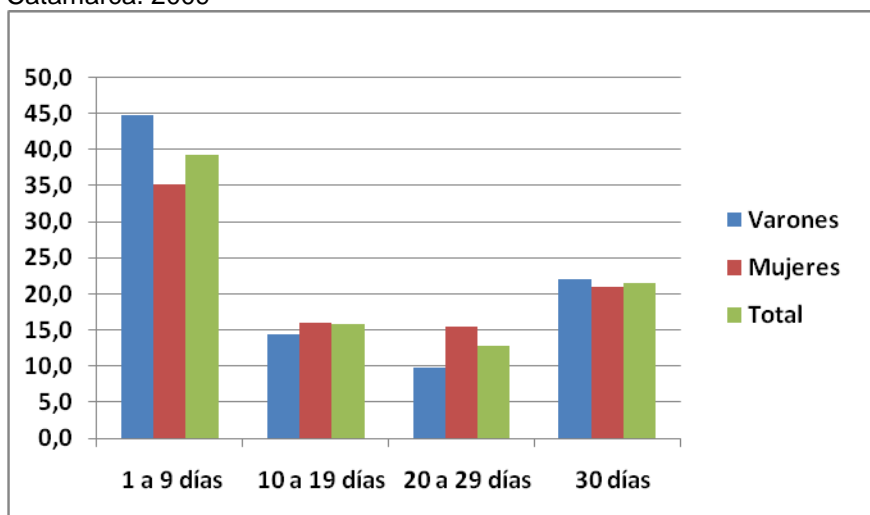


IV. CONSUMO ACTUAL DE TABACO

Para analizar la intensidad del consumo de tabaco se utilizan dos indicadores. La cantidad de días que fumaron en el último mes y la cantidad de cigarrillos que fumaron por día en igual periodo de tiempo.

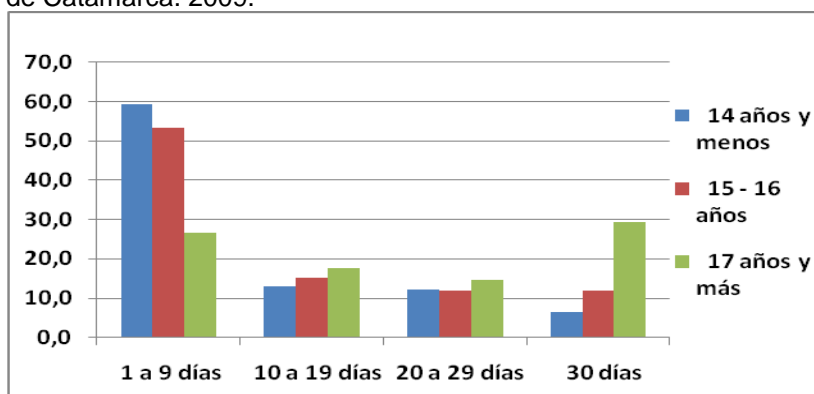
Los estudiantes que fuman actualmente, en promedio lo hacen 18 días al mes, tanto los varones como las mujeres.

Gráfico 4.1: Cantidad de días que fumaron en el último mes según sexo. Provincia de Catamarca. 2009



El gráfico anterior muestra que alrededor del 39% de los estudiantes fuman menos de 10 días al mes (lo que puede pensarse como consumo de fin de semana), mientras que algo más del 21% lo hace todos los días, más entre los varones.

Gráfico 4.2: Cantidad de días que fumaron en el último mes según tramos de edad. Provincia de Catamarca. 2009.

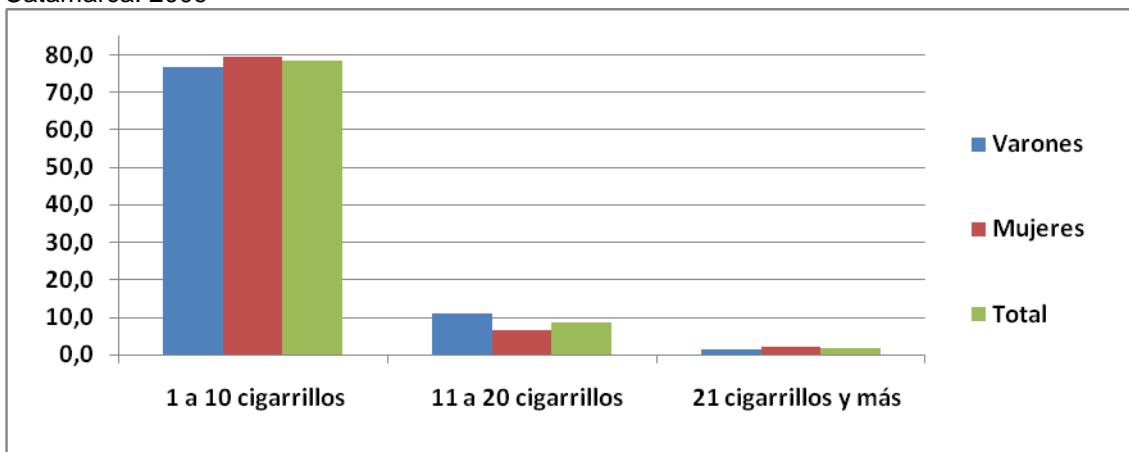


A medida que aumenta la edad de los alumnos, mayor cantidad de días fuman en promedio, ya que los de 14 años o menos lo hacen 9 días, los de 15 y 16 años, 11, y los de 17 años o más, 18 días.

El gráfico anterior lo confirma, ya que puede observarse que casi el 60% de los fumadores más pequeños consume menos de 10 días, proporción que disminuye con

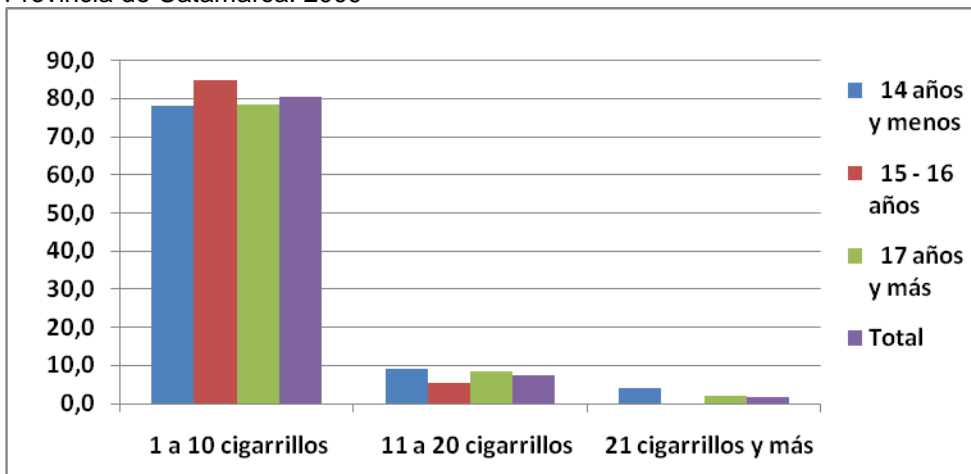
la edad, mientras que el porcentaje que fuma todos los días, aumenta notablemente con edad.

Gráfico 4.3: Cantidad de cigarrillos fumados por día en el último mes según sexo. Provincia de Catamarca. 2009



En promedio, los estudiantes fuman 5 cigarrillos por día, más los varones que las mujeres, y, cómo se observa en el gráfico, la gran mayoría fuma menos de un atado de 10 cigarrillos diarios.

Gráfico 4.4: Cantidad de cigarrillos fumados por día en el último mes según tramos de edad. Provincia de Catamarca. 2009



Según se observa en el gráfico anterior, la cantidad de cigarrillos fumados es mayor en el grupo de los estudiantes más jóvenes que fuman en promedio 6 cigarrillos por día al igual que los de 17 años y más. Mientras que los estudiantes de hasta 14 años, fuman alrededor de 4 cigarrillos diarios.

V. EDAD DE INICIO EN EL CONSUMO

Cuando no se analiza por sexo, las sustancias lícitas son las que tienen un inicio en el consumo más precoz, a la edad de 14 años en promedio. Tanto varones como mujeres se inician en el uso de tabaco y en el consumo de alcohol a dicha edad.

Las sustancias respecto de las cuales los estudiantes comienzan a consumir más tardíamente son marihuana y cocaína, a los 16 años en promedio. Aunque en el caso de la marihuana la edad de inicio promedio de los varones es a los 15 años y en el caso de la cocaína las mujeres inician su consumo a los 17.

El inicio en los consumos de pasta base / paco, solventes e inhalantes y estimulantes sin prescripción médica se observan a la edad promedio de 14 años, para ambos sexos, excepto en el caso del uso de sustancias inhalables en el caso de las mujeres, cuya edad media de inicio son los 15 años.

Por último, el inicio en los consumos de tranquilizantes y éxtasis se observa a la edad promedio de 15 años tanto en varones como mujeres.

Cuadro 5.1: Indicadores estadísticos de la edad de inicio en el consumo de sustancias psicoactivas. Estudiantes del Nivel Medio. Provincia de Catamarca. 2009.

| Sustancias psicoactivas | | Sexo | | Total |
|-------------------------|-----------------|---------|---------|-------|
| | | Varones | Mujeres | |
| Tabaco | Media | 14 | 14 | 14 |
| | Mediana | 14 | 14 | 14 |
| | Desvío Estándar | 2 | 2 | 2 |
| Alcohol | Media | 14 | 14 | 14 |
| | Mediana | 14 | 14 | 14 |
| | Desvío Estándar | 2 | 2 | 2 |
| Tranquilizantes sin pm | Media | 14 | 15 | 15 |
| | Mediana | 15 | 15 | 15 |
| | Desvío Estándar | 2 | 2 | 2 |
| Estimulantes sin pm | Media | 14 | 15 | 14 |
| | Mediana | 14 | 15 | 14 |
| | Desvío Estándar | 2 | 2 | 2 |
| Solventes Inhalantes / | Media | 14 | 14 | 14 |
| | Mediana | 14 | 15 | 14 |
| | Desvío Estándar | 1 | 2 | 1 |
| Marihuana | Media | 15 | 16 | 16 |
| | Mediana | 16 | 16 | 16 |

| | | | | |
|------------------------------|------------------------|----|----|----|
| | Desvío Estándar | 2 | 2 | 2 |
| Pasta base - Paco | Media | 15 | 15 | 15 |
| | Mediana | 14 | 14 | 14 |
| | Desvío Estándar | 1 | 2 | 2 |
| Cocaína | Media | 16 | 17 | 16 |
| | Mediana | 16 | 17 | 16 |
| | Desvío Estándar | 1 | 2 | 2 |
| Éxtasis | Media | 15 | 16 | 15 |
| | Mediana | 15 | 15 | 15 |
| | Desvío Estándar | 1 | 2 | 2 |

VI. INCIDENCIA ANUAL

La tasa de incidencia anual indica el porcentaje de nuevos consumidores en el último año sobre el total de la población en riesgo. Esta medida indica un aspecto importante del problema al identificar la celeridad que presenta el consumo en una población determinada.

La tasa de incidencia del uso de drogas resulta de la división del número de personas que empezaron a usar drogas durante el último año y el número de personas que corren el riesgo de usar una droga determinada por primera vez. La “población en riesgo” es la población total bajo estudio menos aquellos que ya han usado drogas antes del último año, es decir, aquellos que no habían consumido una determinada droga al inicio del periodo.

Cuadro 6.1: Incidencia del último año de consumo de sustancias psicoactivas según sexo. Estudiantes del nivel medio. Provincia de Catamarca. 2009.

| Sustancias psicoactivas | Sexo | | Total |
|--------------------------------|----------------|----------------|--------------|
| | Varones | Mujeres | |
| | 1498 | 1486 | 3004 |
| Tabaco | 22,1 | 20,7 | 21,3 |
| | 3377 | 3051 | 6436 |
| Alcohol | 52,1 | 48,6 | 49,9 |
| Tranquilizantes sin pm | 153 | 189 | 348 |
| | 1,6 | 2,0 | 1,9 |

| | | | |
|-----------------------------------|-----|-----|-----|
| | 155 | 81 | 236 |
| Estimulantes sin pm | 1,6 | 0,9 | 1,2 |
| Solventes Inhalantes / | 124 | 39 | 163 |
| | 1,3 | 0,4 | 0,9 |
| Marihuana | 384 | 225 | 609 |
| | 4,3 | 2,4 | 3,3 |
| Pasta base – Paco | 53 | 21 | 74 |
| | 0,6 | 0,2 | 0,4 |
| Cocaína | 181 | 100 | 281 |
| | 2,0 | 1,1 | 1,5 |
| Éxtasis | 84 | 45 | 129 |
| | 0,9 | 0,5 | 0,7 |
| Otras drogas | 70 | 65 | 135 |
| | 0,8 | 0,7 | 0,7 |
| Alguna droga ilícita | 547 | 318 | 865 |
| | 5,8 | 3,4 | 4,5 |

* Las incidencias por sexo no suman las incidencias totales debido a los casos sin respuesta en la variable sexo.

Del mismo modo que se observó respecto de la prevalencia, la tasa de incidencia mayor es la de alcohol, con casi un 50%, lo que equivale a más de 6400 estudiantes, con mayor proporción entre los varones que entre las mujeres.

En segundo lugar, la incidencia de año de tabaco es de un 21,3 %, y también resulta algo mayor para los varones. Si se analiza la cantidad de estudiantes que comenzaron a fumar durante el último año, estos son más de 3000.

Analizando al interior de las drogas ilícitas, la tasa de incidencia de marihuana es la más elevada, 3,3%, (4,3% entre los varones y 2,4% entre las mujeres). En total, ingresaron al consumo de marihuana en el último año más de 600 estudiantes.

Los nuevos consumidores de cocaína son más varones, con tasas de incidencia superiores a las de las mujeres, 2,0% y 1,1% respectivamente. Por otro lado, se estima que un 0,4% de los estudiantes consumió por primera vez pasta base / paco en el último año.

Respecto de los psicofármacos sin prescripción médica, los nuevos consumidores son principalmente de tranquilizantes (1,9%), en tanto se han iniciado en el uso de estimulantes el 1,2% de los estudiantes 1,6% entre los varones y 0,9% entre las mujeres.

Cuadro 6.2: Incidencia del último año de consumo de sustancias psicoactivas según tramos de edad. Estudiantes del nivel medio. Provincia de Catamarca. 2009.

| Sustancias psicoactivas | Tramos de edad | | |
|-------------------------|----------------|---------|----------|
| | 14 o menos | 15 – 16 | 17 o más |
| Tabaco | 666 | 906 | 1197 |
| | 13,4 | 22,0 | 28,7 |
| Alcohol | 1936 | 1854 | 2319 |
| | 40,6 | 50,7 | 62,7 |
| Tranquilizantes sin pm | 59 | 119 | 170 |
| | 1,0 | 2,2 | 2,7 |
| Estimulantes sin pm | 50 | 81 | 98 |
| | 0,9 | 1,5 | 1,5 |
| Solventes / Inhalantes | 48 | 53 | 55 |
| | 0,8 | 1,0 | 0,9 |
| Marihuana | 76 | 189 | 318 |
| | 1,3 | 3,5 | 5,3 |
| Pasta base – Paco | 5 | 33 | 9 |
| | 0,1 | 0,6 | 0,1 |
| Cocaína | 33 | 53 | 188 |
| | 0,6 | 1,0 | 2,9 |
| Éxtasis | 0 | 54 | 68 |
| | 0,0 | 1,0 | 1,0 |
| Otras drogas | 8 | 46 | 67 |
| | 0,1 | 0,8 | 1,0 |
| Alguna droga ilícita | 104 | 236 | 472 |
| | 1,8 | 4,3 | 7,2 |

En proporción el ingreso en el consumo de tabaco, alcohol, tranquilizantes, marihuana, cocaína y de drogas ilícitas tomadas en su conjunto se incrementa con la edad de los estudiantes.

La mayor proporción de nuevos consumidores de estimulantes sin prescripción médica y éxtasis se encuentra en igual porcentaje entre los estudiantes de 15 y 16 años y los de 17 años y más, respecto a los más jóvenes.

VII. INTENSIDAD Y ABUSO DEL USO DE MARIHUANA

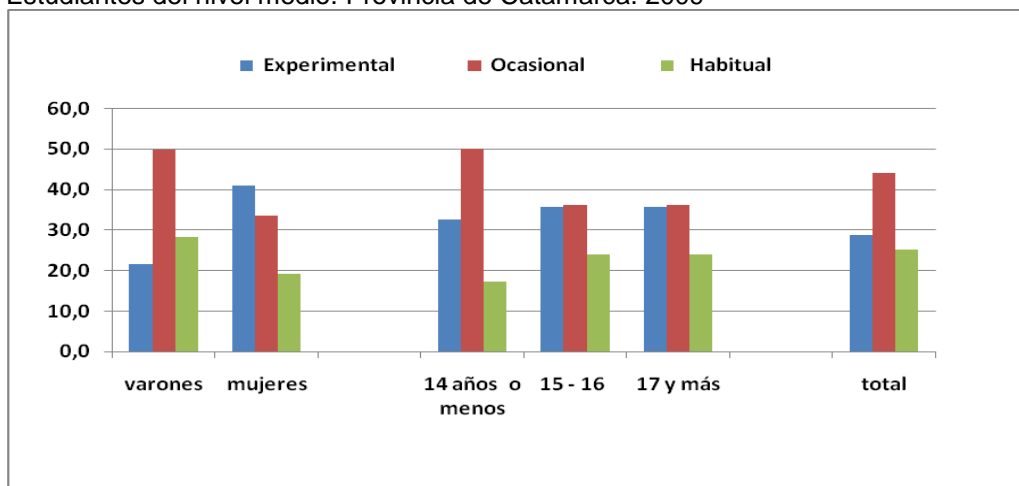
Intensidad en el uso de marihuana

La intensidad del uso de marihuana en usuarios recientes refiere al grado de habitualidad que ha adquirido el consumo en los adolescentes que la han utilizado durante el último año, y permite observar también en qué medida el consumo es de

tipo experimental (una sola vez), ocasional (algunas veces) o habitual (semanal / diario).

Si bien el mayor porcentaje de los estudiantes que han consumido marihuana durante el último año se concentra en el consumo ocasional, resulta preocupante que el 25,2% de los usuarios hayan consumido marihuana en forma semanal o diaria.

Gráfico 7.1: Intensidad del uso de marihuana con consumo reciente según sexo y edad. Estudiantes del nivel medio. Provincia de Catamarca. 2009



Los varones consumen con mayor frecuencia en forma ocasional, mientras que la mayoría de las mujeres ha tenido un uso experimental de la marihuana.

La mitad de los consumidores recientes de 14 años y menos, las utilizan algunas veces, es decir en forma ocasional. En tanto el 24,2 % de los jóvenes de 15 años y más son usuarios habituales de marihuana.

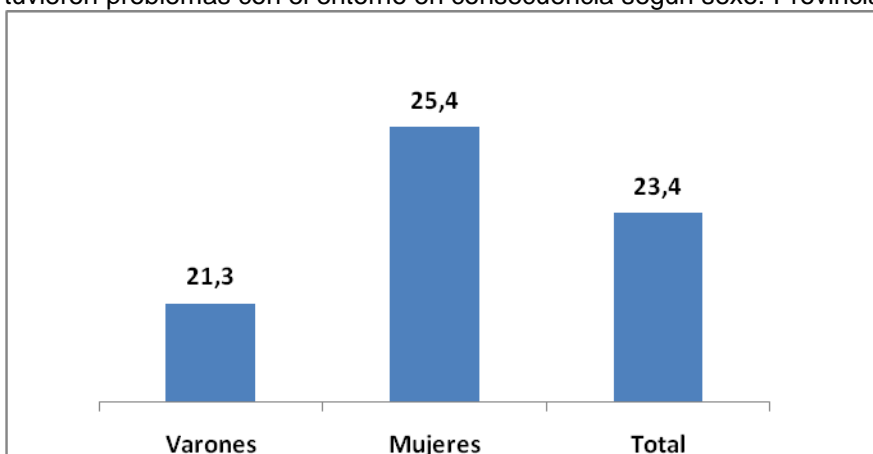
Abuso de marihuana

Para medir el abuso de marihuana se utiliza la escala DSM IV⁴. A partir de preguntas sobre cuántas veces el estudiantes ha tenido algún problema serio en la casa o en la escuela a causa del consumo de marihuana, ha expuesto a riesgo su propia integridad física, ha hecho algo que pudiera causarle problemas con la ley o con la autoridad pública y ha tenido algún problema con la familia y los amigos, se construye una escala que considera abuso el haber pasado al menos por alguna de estas situaciones dos veces o más durante el último año.

⁴ DSMI. Manual diagnóstico y estadístico de los trastornos mentales. Barcelona. 1995. Masson S.A.

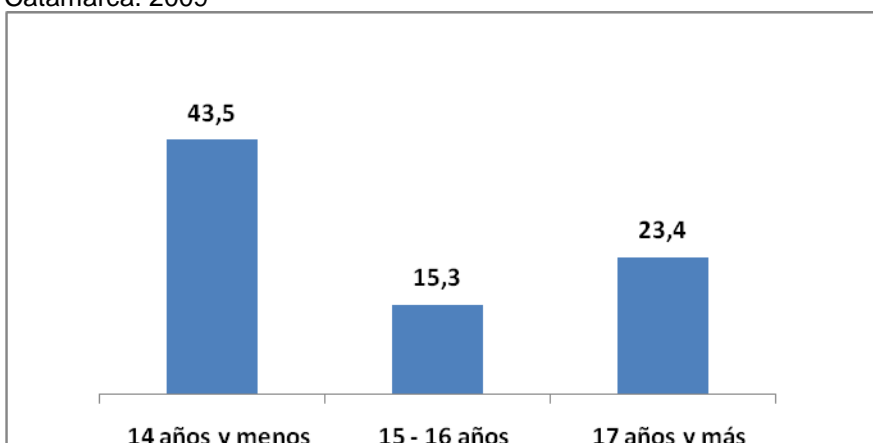
Como se observa en el gráfico siguiente, más del 23% de los estudiantes que consumieron marihuana el último año, lo han hecho en forma abusiva, en el sentido de generar problemas para su propia integridad física o afectar su relación con el entorno. Los varones son más propensos que las mujeres a pasar por estas situaciones.

Gráfico 7.2: Porcentaje de estudiantes que consumieron marihuana durante el último año y tuvieron problemas con el entorno en consecuencia según sexo. Provincia de Catamarca. 2009



El porcentaje de los consumidores recientes de marihuana que tuvo problemas con el entorno es más alto entre los estudiantes de 14 años y menos, a pesar de que el consumo es menor en este grupo etario.

Gráfico 7.3: Porcentaje de estudiantes que consumieron marihuana durante el último año y tuvieron problemas con el entorno en consecuencia según tramos de edad. Provincia de Catamarca. 2009



VIII. CONSUMO DE BEBIDAS ENERGIZANTES

Las bebidas energizantes son bebidas sin alcohol de venta libre que producen un efecto estimulante y están compuestas por cafeína, vitaminas y otras sustancias naturales orgánicas que eliminan la sensación de agotamiento, y que por contener altas dosis de cafeína no pueden beberse de manera ilimitada y pueden producir dependencia. Si bien estas bebidas incluyen en su composición glucosa y otros azúcares que proporcionan energía al cuerpo (excepto las versiones dietéticas), no eliminan realmente la fatiga muscular ni el agotamiento en general, solamente inhiben temporalmente estas sensaciones, por lo tanto es normal una sensación de decaimiento una vez que acaba su efecto en el organismo. El riesgo potencial del consumo de este tipo de bebidas se ve incrementado por el uso concomitante con otras sustancias como es el caso del alcohol.

Casi el 37% de los estudiantes han consumido durante el último año bebidas energizantes, y dos de cada diez lo hicieron durante el último mes, un poco más los varones que las mujeres.

Cuadro 8.1: Prevalencia de vida, año y mes de bebidas energizantes. Población escolar nivel medio. Provincia de Catamarca. 2009.

| Prevalencia de bebidas energizantes | Sexo | | Total |
|-------------------------------------|---------|---------|-------|
| | Varones | Mujeres | |
| Vida | 39,3 | 40,3 | 39,5 |
| Año | 37,1 | 36,5 | 36,6 |
| Mes | 22,0 | 19,2 | 20,5 |

De acuerdo al cuadro siguiente, el consumo de bebidas energizantes aumenta a partir de los 15 años. Más del 40% de los jóvenes de este grupo de edad las han bebido durante el último año.

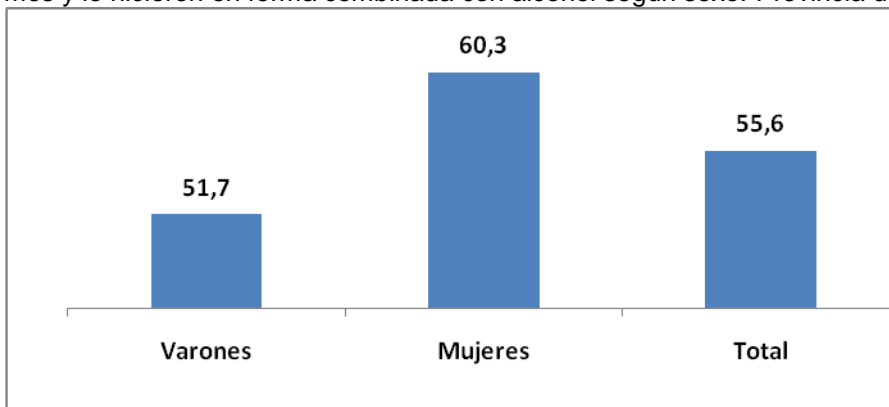
Cuadro 8.2: Prevalencia de vida, año y mes de bebidas energizantes según tramos de edad. Población escolar nivel medio. Provincia de Catamarca. 2009.

| Prevalencia de bebidas energizantes | Tramos de edad | | |
|-------------------------------------|----------------|---------|----------|
| | 14 o menos | 15 - 16 | 17 o más |
| Vida | 33,6 | 42,9 | 42,6 |
| Año | 29,2 | 41,3 | 40,3 |
| Mes | 15,2 | 23,9 | 23,1 |

Los gráficos que se presentan a continuación demuestran que en su mayoría los usuarios de bebidas energizantes las combinan con alcohol, lo que aumenta su efecto y las hace particularmente riesgosas. Más de cinco de cada diez estudiantes que

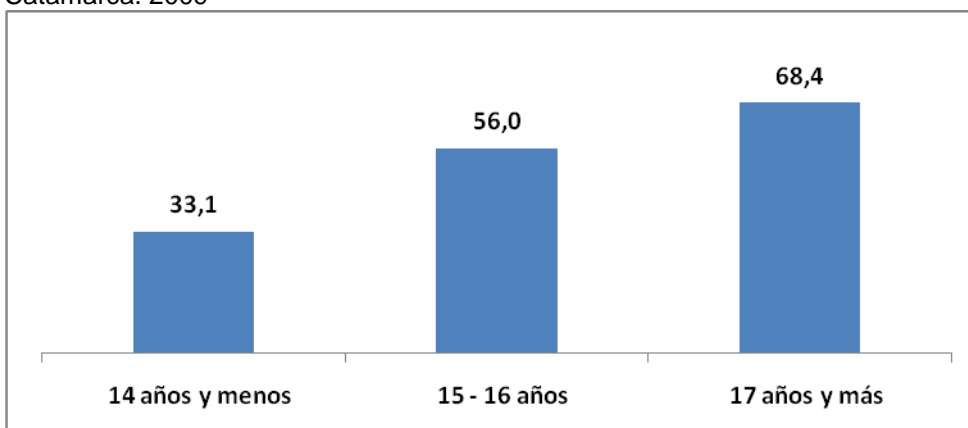
consumieron estas bebidas durante el último mes, lo hicieron en forma combinada con alcohol, en mayor proporción las mujeres que los varones.

Gráfico 8.1: Porcentaje de estudiantes que consumió bebidas energizantes durante el último mes y lo hicieron en forma combinada con alcohol según sexo. Provincia de Catamarca. 2009.



El uso combinado aumenta con la edad, en especial a partir de los 15 años, la gran mayoría de los estudiantes de 17 años y más con consumo actual de bebidas energizantes lo hace en forma combinada con alcohol (68,4%). Resulta preocupante que más del 33% de los alumnos de hasta 14 años que han consumido estas bebidas lo hayan hecho en forma combinada.

Gráfico 8.2: Porcentaje de estudiantes que consumió bebidas energizantes durante el último mes y lo hicieron en forma combinada con alcohol según tramos de edad. Provincia de Catamarca. 2009



IX. FACTORES DE RIESGO Y PROTECCIÓN

En los capítulos anteriores se presentaron las tasas que indican la magnitud del consumo de sustancias lícitas e ilícitas, tanto a nivel global, reciente y actual, distinguiendo por sexo y tramos de edad de los estudiantes.

Considerando que el consumo de sustancias psicoactivas es un fenómeno social, condicionado por aspectos económicos, culturales e individuales, en un momento histórico determinado, es necesario indagar sobre aquellos aspectos que permitan identificar y comprobar las asociaciones que el consumo presenta en relación a diferentes condiciones, ya sean individuales, comunitarias, escolares y familiares.

En la búsqueda de las causas que determinan el consumo, se denominan *factores de riesgo* a aquellas características sociales, culturales y/o individuales que en conjunto, en un momento determinado, incrementan las condiciones de vulnerabilidad de la persona para el consumo de drogas. Por otra parte, los factores de protección se refieren a los estímulos y situaciones originadas en el individuo, el grupo o el medio social que al estar presente en un específico periodo de la vida, determinan una menor vulnerabilidad en relación con el uso de drogas⁵.

En el marco de esta problemática y con el objetivo de presentar datos que fortalezcan su conocimiento, se presentan las diferentes variables de riesgo y protección que fueron indagadas en el cuestionario y su relación con las tasas de consumo del último año.

A modo de organizar la información, se proponen cinco dimensiones analíticas: personal, escolar, familiar, de entorno o comunitario y asociación entre el consumo de drogas legales e ilegales, ámbitos que contienen las variables que dan cuenta de los factores de riesgo y protección.

Entonces, al interior de la dimensión personal, se presentan las tasas de consumo en relación a:

- Disponibilidad de dinero
- Expectativas a mediano y largo plazo
- Percepción del riesgo del uso de drogas

⁵ José Francisco Vallejos Saldarriaga: "Consumo de drogas y Factores de riesgo y protección en escolares de Educación Secundaria". DEVIDA. 2001.

- Curiosidad y probabilidad de consumo de drogas
- Si trabaja además de estudiar

En la dimensión escolar, se analizan datos objetivos y percepciones de los estudiantes respecto al ámbito escolar:

- Fracaso escolar
- Problemas de comportamiento en la escuela
- Ausentismo
- Percepción sobre la exigencia académica
- Percepción sobre la exigencia disciplinaria

La dimensión familiar, considera:

- Nivel de atención o de involucramiento de los padres
- Consumo de drogas en el ámbito familiar

Las variables de la dimensión comunitaria o del entorno, están relacionadas al grupo de pares y a la facilidad de acceso y oferta directa de drogas:

- Presión del grupo de pares frente al consumo
- Tenencia de amigos que se emborrachan o consumen drogas ilícitas
- Oferta directa de drogas y lugares de oferta
- Accesibilidad

Y por último, el consumo de alcohol y tabaco como factores de riesgo.

1) Dimensión personal

Diferentes son los factores de riesgo de tipo individual que favorecen el consumo de drogas. Estos factores están ligados a condiciones psicológicas y conductuales, tales como trastornos de conducta y problemas de salud mental, depresión, trastornos por déficit de atención con hiperactividad, conductas antisociales, alienación y rebeldía, agresividad, actitudes favorables al consumo de droga y búsqueda de sensaciones.

Por otro lado, los factores de protección se vinculan a la autoestima, a habilidades sociales para la integración, habilidades para adaptarse a circunstancias cambiantes, aspiraciones de futuro y resiliencia.

En esta dimensión denominada “personal” –lo cual no implica que se la desligue de los condicionantes sociales en las cuales el estudiante se encuentra inserto- se han incluido un conjunto de variables incorporadas en la encuesta y que refieren a la disponibilidad de dinero, si el estudiante trabaja o no, las expectativas que los estudiantes tienen a un corto y mediano plazo, la percepción sobre el riesgo que presenta el consumo de drogas y la curiosidad y propensión a experimentar el uso de drogas.

Disponibilidad de dinero y ocupación

Según se observa en el cuadro 9.1, la disponibilidad de dinero aparece como factor de riesgo en el consumo de cualquier sustancia, legal o ilegal, ya que los estudiantes que disponen de más dinero presentan mayor prevalencia. No hay que desestimar que el comportamiento de esta variable esté influenciada por la edad, es decir, a mayor edad, mayor disponibilidad de dinero.

Es oportuno no asociar este indicador con nivel socioeconómico del estudiante, sino con la posibilidad de disponer de dinero, que si bien tiene que ver con alguna condición socioeconómica del hogar, indica una condición favorable del estudiante para satisfacer gustos y necesidades.

Cuadro 9.1: Prevalencia de año por tipo de sustancias psicoactivas según disponibilidad mensual de dinero. Estudiantes de nivel medio. Provincia de Catamarca. 2009.

| Sustancias psicoactivas | Disponibilidad mensual de dinero para gastos personales | | | | | |
|-------------------------------|---|---------------|-------------------|-------------------|--------------------|--------------|
| | Nada | Menos de \$30 | Entre \$30 y \$60 | Entre \$61 y \$90 | Entre \$91 y \$120 | Más de \$120 |
| Tabaco | 16,6 | 12,6 | 26,0 | 20,9 | 29,6 | 36,8 |
| Alcohol | 41,0 | 44,3 | 57,4 | 58,5 | 63,2 | 66,0 |
| Tranquilizantes sin pm | 0,4 | 0,9 | 1,3 | 1,4 | 1,7 | 3,4 |
| Estimulantes sin pm | 0,5 | 0,3 | 1,2 | 0,6 | 0,6 | 3,0 |
| Marihuana | 1,6 | 2,5 | 4,0 | 3,3 | 5,5 | 9,3 |
| Cocaína | 1,0 | 0,1 | 0,8 | 0,7 | 2,9 | 5,1 |
| Alguna droga ilícita | 3,4 | 2,9 | 4,2 | 4,0 | 7,0 | 10,4 |

El consumo de sustancias está asociado a la condición de actividad del estudiante, ya que en todos los casos las tasas son mayores para los que trabajan. Se debe considerar que el factor edad es una variable interviniente en esta relación.

Cuadro 9.2: Prevalencia de año por tipo de sustancias psicoactivas según condición de actividad del estudiante. Estudiantes de nivel medio. Provincia de Catamarca. 2009.

| Sustancias psicoactivas | Trabaja | |
|-------------------------|---------|------|
| | Si | No |
| Tabaco | 32,2 | 24,0 |
| Alcohol | 62,3 | 54,9 |
| Tranquilizantes sin pm | 2,5 | 1,6 |
| Estimulantes sin pm | 2,2 | 1,0 |
| Marihuana | 6,9 | 4,6 |
| Cocaína | 4,9 | 1,4 |
| Alguna droga ilícita | 9,1 | 5,0 |

Expectativas a mediano y largo plazo

Las expectativas que los estudiantes tienen respecto a su futuro, tanto personal como familiar y del entorno, se configuran como un factor de riesgo si las mismas son bajas o negativas y por el contrario, serán un factor de protección cuando son altas o positivas.

La encuesta indagó sobre diferentes expectativas. A corto plazo, se les preguntó a los estudiantes sobre cuáles son sus perspectivas de terminar el colegio secundario y de ingresar a la universidad; y a mediano plazo, como evalúan las posibilidades de realizar proyectos personales, cualquiera sea. Por otro lado, y también como una mirada de futuro, se les preguntó sobre cómo creen que serán las condiciones socioeconómicas de sus familias y de su entorno social.

Los cuadros que siguen, presentan las tasas de consumo del último año según cada una de estas expectativas. Por ser variables de tipo ordinal, las respuestas indican los extremos en los cuales queda expresada una situación de riesgo y otra de protección frente al consumo de drogas.

Cuadro 9.3: Prevalencia de año por tipo de sustancias psicoactivas con relación a la pregunta: "¿Cuán probable vos pensás que vas a terminar el último año del secundario?". Estudiantes de nivel medio. Provincia de Catamarca. 2009.

| Sustancias psicoactivas | Probabilidad de terminar el secundario | | | |
|-------------------------|--|---------------|---------------------------|-------|
| | Muy probable | Algo Probable | Poco probable / imposible | No sé |
| Tabaco | 22,8 | 27,9 | 26,7 | 25,2 |
| Alcohol | 54,3 | 57,9 | 57,6 | 57,9 |
| Tranquilizantes sin pm | 1,4 | 2,0 | | 3,0 |
| Estimulantes sin pm | 1,3 | 1,4 | 0,2 | 0,8 |
| Marihuana | 4,9 | 4,4 | 6,1 | 4,5 |
| Cocaína | 1,6 | 1,6 | 1,2 | 3,7 |
| Alguna droga ilícita | 5,7 | 5,0 | 6,1 | 5,9 |

En primer lugar, es oportuno aclarar que el 77,4% de los estudiantes manifiesta que tiene muchas ganas de terminar el colegio secundario y un 10,8%, que tiene “algo de ganas”. Y en cuanto a la distribución según sus expectativas, casi el 60% manifestó que es muy probable que termine el secundario, mientras que un 4% dijo que es poco probable.

El cuadro anterior muestra que para aquellos que consideran muy probable poder terminar el colegio las tasas, en general son inferiores en todas las sustancias

Cuadro 9.4: Prevalencia de año por tipo de sustancias psicoactivas con relación a la pregunta: “¿Cuán probable vos pensás que vas a ingresar a la Universidad?”. Estudiantes de nivel medio. Provincia de Catamarca. 2009.

| Sustancias psicoactivas | Probabilidad de ingresar a la universidad | | | |
|-------------------------------|---|---------------|---------------------------|-------|
| | Muy probable | Algo Probable | Poco probable / imposible | No sé |
| Tabaco | 19,9 | 26,1 | 33,9 | 25,4 |
| Alcohol | 51,7 | 57,4 | 59,7 | 59,4 |
| Tranquilizantes sin pm | 1,4 | 1,4 | 2,0 | 2,8 |
| Estimulantes sin pm | 1,0 | 1,7 | 0,7 | 1,1 |
| Marihuana | 3,8 | 5,1 | 5,3 | 6,3 |
| Cocaína | 1,4 | 2,0 | 1,6 | 3,3 |
| Alguna droga ilícita | 4,6 | 5,4 | 6,6 | 7,7 |

En cuanto al ingreso a la universidad, el 58,5% de los estudiantes tiene ganas de hacerlo, y el 40,2% cree que esto es muy probable.

Las tasas de consumo se incrementan a medida que decrece la expectativa positiva para todas las sustancias, excepto en el caso del uso de marihuana, que tiene prácticamente el mismo nivel entre los que consideran que ingresar a la universidad es algo probable, y entre los que lo consideran poco probable o imposible. En el caso del uso de cocaína la tasa de consumo es mayor entre quienes no saben acerca de la posibilidad de ingresar a la universidad.

Las expectativas a mediano plazo, bajo la consigna de cómo piensan determinadas situaciones en el “futuro”, fueron abordadas mediante tres preguntas, una que refiere a las posibilidades pensadas en relación a la realización de proyectos personales, la segunda sobre cómo creen los estudiantes que serán las condiciones socioeconómicas de su familia en el futuro y la tercera, sobre cómo piensan que serán las condiciones socioeconómicas de las familias de su entorno o localidad, apelando a una imagen de sociedad o comunidad.

El 57% de los estudiantes cree que son buenas las posibilidades de realizar en el futuro algún proyecto personal, el 17,7% considera que estas posibilidades son regulares o malas y el 24% no sabe, es decir, que por falta de indicadores o por tenerlos con cierta confusión o inestabilidad, no tiene opinión sobre su futuro.

El cuadro siguiente muestra que las mayores tasas se presentan en el grupo que tiene las más bajas expectativas hacia el futuro.

Cuadro 9.5: Prevalencia de año por tipo de sustancias psicoactivas con relación a la pregunta: “¿Cómo pensás que serán en el futuro las posibilidades de que puedas realizar un proyecto personal?”. Estudiantes de nivel medio. Provincia de Catamarca. 2009.

| Sustancias psicoactivas | ¿Cómo pensás que serán en el futuro las posibilidades de realizar un proyecto personal? | | |
|-------------------------|---|----------------|-------|
| | Buena | Regular / Mala | No sé |
| Tabaco | 24,6 | 26,5 | 23,4 |
| Alcohol | 54,7 | 64,2 | 53,7 |
| Tranquilizantes sin pm | 1,5 | 2,2 | 1,7 |
| Estimulantes sin pm | 1,2 | 2,4 | 0,4 |
| Marihuana | 4,9 | 6,7 | 3,2 |
| Cocaína | 1,8 | 2,4 | 2,0 |
| Alguna droga ilícita | 5,7 | 7,4 | 4,1 |

Casi el 59% de los estudiantes piensa que en el futuro las condiciones socioeconómicas de sus familias serán buenas, aproximadamente el 19% cree que serán regulares o malas y algo más del 21% no puede hacer una apreciación. La valoración sobre la condiciones de vida de las familias, remite directamente a las posibilidades que ellos mismos puedan tener para su realización, de hecho, un hogar con deficiencias económicas y sociales brinda menores posibilidades para el inicio o sostenimiento de proyectos personales.

El cuadro siguiente muestra que tanto para las sustancias lícitas (tabaco y alcohol) como para las ilícitas, salvo para tranquilizantes, aquellos que tienen expectativas regulares o malas respecto al futuro de su familia presentan prevalencias más altas.

Cuadro 9.6: Prevalencia de año por tipo de sustancias psicoactivas con relación a la pregunta: “¿Cómo pensás que serán en el futuro las condiciones socioeconómicas de tu familia?”. Estudiantes de nivel medio. Provincia de Catamarca. 2009.

| Sustancias psicoactivas | ¿Cómo pensás que serán en el futuro las condiciones socioeconómicas de tu familia? | | |
|-------------------------|--|----------------|-------|
| | Buena | Regular / Mala | No sé |
| Tabaco | 23,2 | 29,5 | 23,4 |
| Alcohol | 53,1 | 66,1 | 54,2 |
| Tranquilizantes sin pm | 1,7 | 1,4 | 1,9 |
| Estimulantes sin pm | 1,1 | 1,5 | 1,1 |
| Marihuana | 4,3 | 6,8 | 4,2 |
| Cocaína | 1,3 | 2,5 | 3,2 |
| Alguna droga ilícita | 4,7 | 7,4 | 6,4 |

La percepción a futuro sobre el bienestar social comunitario es positivo para un 26,6% de los estudiantes, regular o malo para el 40,7% y el 31,7% no sabe.

El menor optimismo observado en relación al entorno refleja una relación directa entre estas expectativas y el consumo de sustancias psicoactivas. El consumo de todas las sustancias es superior entre los que piensan que el futuro social será regular o malo.

Cuadro 9.7: Prevalencia de año por tipo de sustancias psicoactivas con relación a la pregunta: “¿Cómo pensás que serán en el futuro las condiciones socioeconómicas de las familias de tu localidad?”. Estudiantes de nivel medio. Provincia de Catamarca. 2009.

| Sustancias psicoactivas | ¿Cómo pensás que serán en el futuro las condiciones socioeconómicas en general de las familias de tu localidad? | | |
|-------------------------|---|----------------|-------|
| | Buena | Regular / Mala | No sé |
| Tabaco | 18,4 | 28,9 | 23,9 |
| Alcohol | 53,7 | 60,8 | 51,2 |
| Tranquilizantes sin pm | 0,9 | 2,0 | 1,9 |
| Estimulantes sin pm | 0,9 | 1,9 | 0,6 |
| Marihuana | 2,9 | 6,7 | 4,0 |
| Cocaína | 1,1 | 2,2 | 2,2 |
| Alguna droga ilícita | 3,2 | 7,9 | 4,7 |

Percepción de riesgo

La percepción de riesgo frente al consumo es una variable o factor que en sus extremos se configura como un factor de protección (gran riesgo) o un factor de riesgo o vulnerabilidad (ningún riesgo y riesgo leve).

Es por ello que el cuestionario indagó sobre esta percepción por parte de los alumnos, haciendo mención no solamente a las distintas sustancias, sino también a diferentes frecuencias en sus usos. Incluso, se ha diferenciado el uso de alguna vez al uso de una o dos veces, para poder captar la percepción frente a la experimentación.

Todas las sustancias, tanto las legales como las ilícitas son consideradas de alto riesgo en su uso frecuente.

En cuanto al uso experimental, en general tienen una leve o moderada percepción de riesgo.

Cuadro 9.8: Distribución porcentual de los estudiantes según percepción de riesgo por sustancias y frecuencia de uso. Estudiantes de nivel medio. Provincia de Catamarca. 2009.

| Cuál es el riesgo que corre una persona que...? | Percepción de riesgo* | | | | |
|---|-----------------------|-------------|-----------------|-------------|------------------------|
| | Ningún riesgo | Riesgo leve | Riesgo moderado | Gran riesgo | No sé que riesgo corre |
| Fuma cigarrillos alguna vez | 12,3 | 41,7 | 16,0 | 19,0 | 10,3 |
| Fuma cigarrillos frecuentemente | 1,5 | 6,4 | 18,4 | 63,5 | 9,4 |
| Tomar bebidas alcohólicas alguna vez | 19,6 | 44,4 | 18,6 | 7,0 | 9,4 |
| Toma bebidas alcohólicas frecuentemente | 2,0 | 6,0 | 22,0 | 61,8 | 7,4 |
| Se emborracha con bebidas | 1,6 | 7,5 | 15,7 | 64,0 | 10,3 |
| Prueba tranquilizantes una o dos veces | 6,6 | 21,5 | 28,2 | 19,5 | 23,3 |
| Toma tranquilizantes alguna vez | 14,9 | 30,3 | 21,7 | 10,7 | 21,3 |
| Toma tranquilizantes frecuentemente | 2,6 | 6,1 | 14,6 | 55,6 | 19,2 |
| Prueba estimulantes una o dos veces | 6,1 | 23,3 | 24,6 | 13,0 | 30,6 |
| Toma estimulantes alguna vez | 10,9 | 26,4 | 20,2 | 11,7 | 28,9 |
| Toma estimulantes frecuentemente | 2,4 | 5,0 | 11,5 | 51,1 | 27,2 |
| Prueba inhalables una o dos veces | 4,2 | 17,1 | 29,3 | 25,3 | 22,2 |
| Aspira inhalables alguna vez | 4,2 | 18,6 | 26,6 | 27,3 | 21,2 |
| Aspira inhalables frecuentemente | 1,8 | 1,9 | 3,8 | 69,9 | 20,4 |
| Prueba marihuana una o dos veces | 8,1 | 29,4 | 24,9 | 25,4 | 11,0 |
| Fuma marihuana alguna vez | 11,7 | 33,5 | 24,7 | 17,1 | 11,7 |
| Fuma marihuana frecuentemente | 1,5 | 4,1 | 10,5 | 72,5 | 10,4 |
| Prueba cocaína una o dos veces | 3,8 | 24,7 | 32,4 | 23,5 | 14,4 |
| Consume cocaína alguna vez | 7,1 | 29,7 | 27,0 | 21,8 | 13,8 |

| | | | | | |
|---|-----|------|------|------|------|
| Consume cocaína frecuentemente | 1,0 | 2,2 | 8,2 | 72,9 | 14,3 |
| Prueba pasta base o paco una o dos veces | 2,6 | 19,4 | 25,5 | 31,6 | 20,1 |
| Consume pasta base o paco alguna vez | 3,9 | 19,8 | 25,0 | 31,2 | 19,3 |
| Consume pasta base o paco frecuentemente | 1,6 | 3,2 | 5,9 | 70,8 | 17,6 |
| Prueba éxtasis una o dos veces | 3,2 | 20,6 | 28,1 | 23,7 | 23,5 |
| Consume éxtasis alguna vez | 4,9 | 24,3 | 22,1 | 23,8 | 23,2 |
| Consume éxtasis frecuentemente | 1,1 | 1,8 | 5,0 | 70,2 | 20,4 |

* Los porcentajes no suman cien por ciento por existir casos sin respuesta

La asociación entre percepción de riesgo y consumo son muy significativas en todas las sustancias, ya que se observa una importante diferencia (salvo en el caso de beber con frecuencia o emborracharse) entre las tasas de consumo según los estudiantes consideren que el consumo de esa sustancia es de ningún o de gran riesgo.

Cuadro 9.9: Prevalencia de año por sustancias según percepción de riesgo asociado a su consumo. Provincia de Catamarca. 2009.

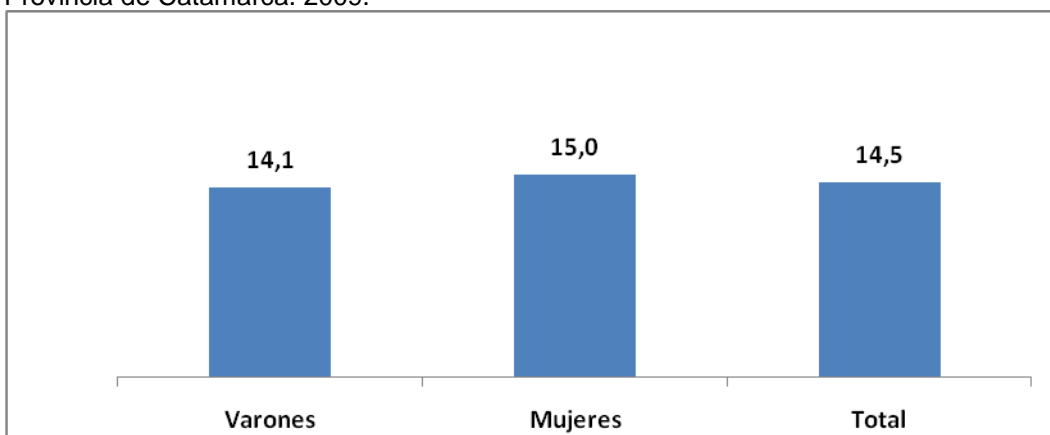
| Percepción de riesgo | Prevalencia según percepción | |
|--|-------------------------------------|---------------|
| | Ninguno | Grande |
| Fuma cigarrillos alguna vez | 29,8 | 17,4 |
| Fuma cigarrillos frecuentemente | 57,4 | 23,1 |
| Tomar bebidas alcohólicas alguna vez | 59,1 | 42,1 |
| Toma bebidas alcohólicas frecuentemente | 78,3 | 55,3 |
| Se emborracha con bebidas alcohólicas | 57,0 | 55,5 |
| Prueba tranquilizantes una o dos veces | 4,0 | 0,7 |
| Toma tranquilizantes alguna vez | 3,1 | 0,4 |
| Toma tranquilizantes frecuentemente | 6,7 | 1,9 |
| Prueba estimulantes una o dos veces | 4,7 | 2,0 |
| Toma estimulantes alguna vez | 4,4 | 0,7 |
| Toma estimulantes frecuentemente | 12,0 | 1,0 |
| Prueba marihuana una o dos veces | 24,1 | 1,8 |
| Fuma marihuana alguna vez | 11,6 | 1,8 |
| Fuma marihuana frecuentemente | 27,0 | 3,6 |
| Prueba cocaína una o dos veces | 9,4 | 1,0 |
| Consume cocaína alguna vez | 6,1 | 1,4 |
| Consume cocaína frecuentemente | 8,2 | 1,5 |

Curiosidad y probabilidad de consumo de drogas

Otro factor de riesgo se asienta en la curiosidad por probar alguna droga ilegal y en la intención de hacerlo frente a la posibilidad de tener acceso u ocasión.

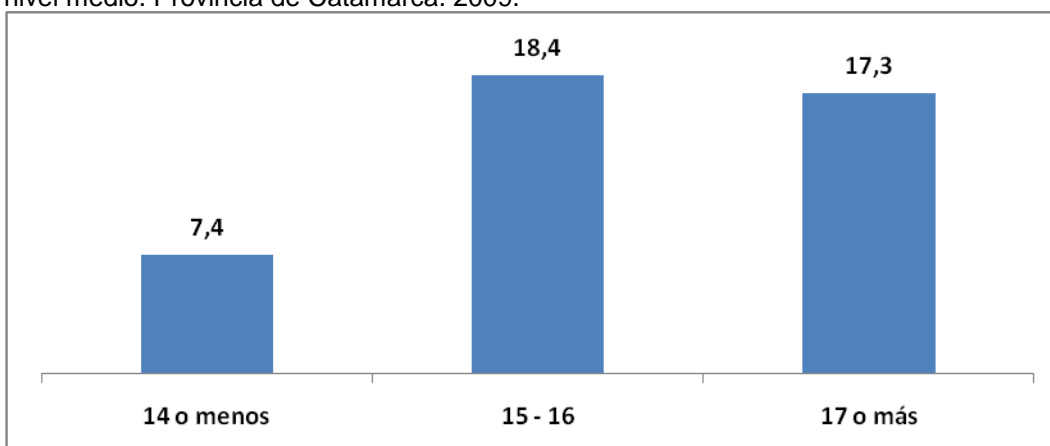
El 14,5% de los estudiantes manifiestan tener curiosidad de hacerlo, en una mayor proporción las mujeres.

Gráfico 9.1: Curiosidad de probar alguna droga ilícita según sexo. Estudiantes de nivel medio. Provincia de Catamarca. 2009.



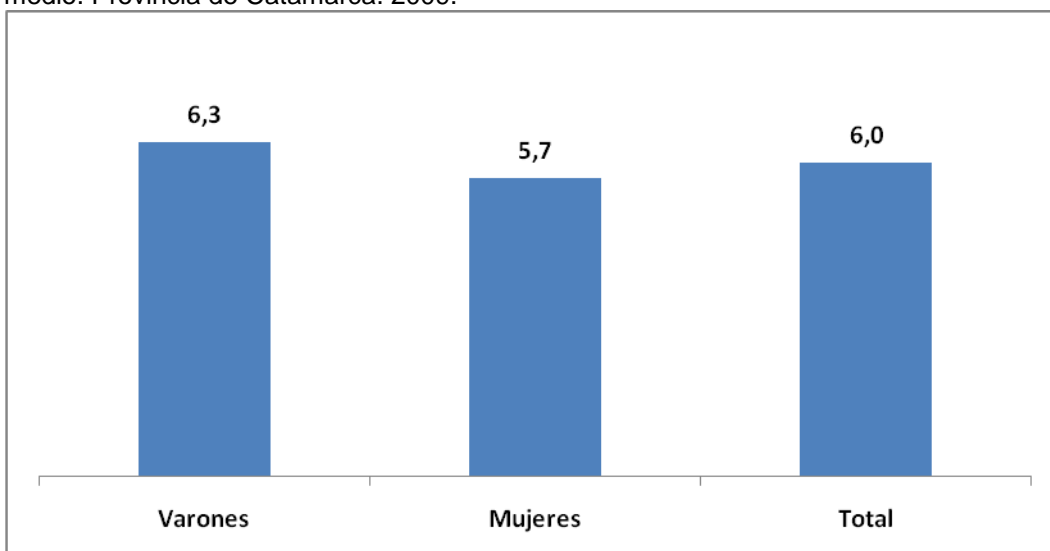
La curiosidad de probar alguna droga ilícita aumenta a partir de los 15 y 16 años.

Gráfico 9.2: Curiosidad de probar alguna droga ilícita según tramos de edad. Estudiantes de nivel medio. Provincia de Catamarca. 2009.



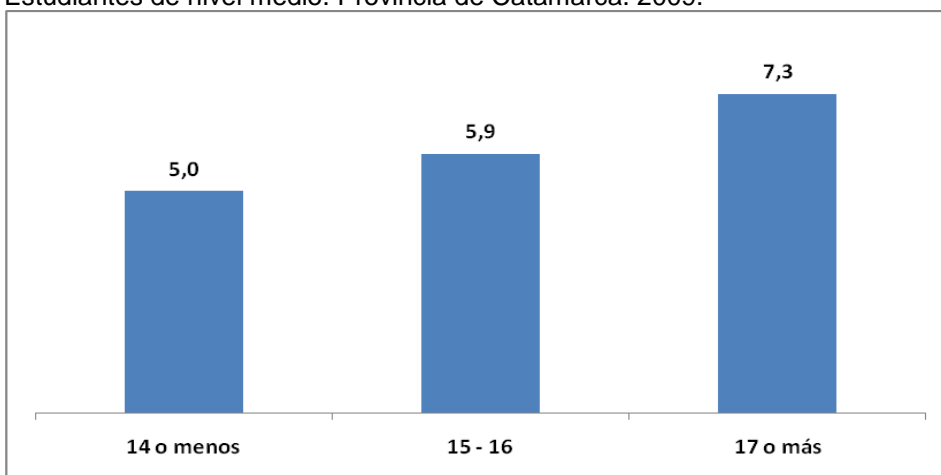
Un 6% de estudiantes de tener la ocasión probarían una droga ilegal. Esta probabilidad de consumo es algo menos de la mitad de la curiosidad y ocurre un poco más entre los varones.

Gráfico 9.3: Probaría de tener la ocasión alguna droga ilícita según sexo. Estudiantes de nivel medio. Provincia de Catamarca. 2009.



La intención de probar se incrementa con la edad.

Gráfico 9.4: Probaría de tener la ocasión de alguna droga ilegal ilícita según tramos de edad. Estudiantes de nivel medio. Provincia de Catamarca. 2009.



2) Dimensión escolar

La dimensión escolar en estudiantes del nivel medio se configura como un espacio en donde juegan aspectos que se definen, de acuerdo a la experiencia internacional y nacional, en factores de protección y de riesgo frente al consumo de alcohol y drogas.

Tal es el caso del bajo rendimiento académico, bajo apego a la escuela, conducta antisocial o bajo nivel de integración a la vida escolar y el tipo y tamaño de la escuela que suelen ser factores de riesgo.

Por el contrario, la escuela que presenta buenos estándares de calidad en exigencia académica y en normas de conducta, que brinda posibilidades para la implicación social, el cuidado y apoyo de profesores y un clima institucional positivo, se constituye en factor de protección.

En este apartado, se analizarán algunos factores de riesgo y protección del ámbito escolar y su asociación con el consumo reciente de alcohol y drogas.

Desempeño escolar

La Encuesta indagó sobre el desempeño escolar de los estudiantes. Este aspecto se aborda a partir de una escala de actitud, que se construye a través de 5 preguntas o indicadores. El índice varía entre 0 y 9, donde el valor 0 indica la peor situación o peor desempeño escolar y 9 es el valor que indica la mejor performance.

En primer lugar, se presentan las tasas de consumo para cada pregunta o indicador de la escala y por último se presenta el índice y su relación con el consumo.

Un primer factor, relacionado al desempeño escolar medido a través de los fracasos o no que los estudiantes tuvieron en su historia escolar, nos muestra que el consumo se presenta asociado a éste. Aquellos que repitieron al menos un año (éstos representan el 22,4% de los estudiantes) manifiestan haber consumido sustancias en el último año en mayor proporción que aquellos que nunca repitieron.

Cuadro 9.10: Prevalencia de año por tipo de sustancias psicoactivas según fracaso escolar. Estudiantes de nivel medio. Provincia de Catamarca. 2009.

| Sustancias psicoactivas | Cuántos años repetiste durante tu cursado? | | |
|--------------------------------|---|------------|------------------|
| | Ninguno | Uno | Dos o más |
| Tabaco | 22,2 | 28,0 | 50,0 |
| Alcohol | 55,3 | 55,1 | 71,7 |
| Tranquilizantes sin pm | 1,7 | 1,3 | 2,3 |
| Estimulantes sin pm | 1,0 | 1,2 | 4,1 |
| Marihuana | 3,9 | 7,3 | 10,2 |
| Cocaína | 1,2 | 3,4 | 7,5 |
| Alguna droga ilícita | 4,8 | 7,4 | 12,9 |

Problemas de comportamiento

Aproximadamente el 6,2% de los estudiantes tuvieron problemas frecuentes de comportamiento, y el 43%, algunas veces. Las tasas de consumo reciente en todas las sustancias son mayores en este grupo de estudiantes, con respecto a aquellos que nunca tuvieron problemas; en especial en aquellos que manifiestan frecuentes problemas de conducta.

Cuadro 9.11: Prevalencia de año por tipo de sustancias psicoactivas según problemas de comportamiento en el colegio. Estudiantes de nivel medio. Provincia de Catamarca. 2009.

| Sustancias psicoactivas | Has tenido problemas de comportamiento? | | |
|-------------------------|---|-------------|-------|
| | Frecuentemente | Pocas veces | Nunca |
| Tabaco | 46,5 | 29,2 | 18,1 |
| Alcohol | 71,2 | 61,8 | 49,2 |
| Tranquilizantes sin pm | 4,8 | 2,2 | 0,9 |
| Solventes / Inhalantes | 4,7 | 1,4 | 0,6 |
| Marihuana | 13,4 | 6,5 | 2,3 |
| Cocaína | 9,2 | 2,2 | 0,8 |
| Alguna droga ilícita | 17,1 | 7,4 | 2,6 |

Ausentismo

Aproximadamente el 51% de los estudiantes han faltado con frecuencia al colegio, cualquiera sea el motivo. En este grupo de estudiantes el consumo de sustancias psicoactivas es mayor en relación a los que no faltaron con frecuencia al colegio.

Cuadro 9.12: Prevalencia de año por tipo de sustancias psicoactivas según faltas al colegio. Estudiantes de nivel medio. Provincia de Catamarca. 2009.

| Sustancias psicoactivas | Has faltado con frecuencia al colegio este año? | |
|-------------------------|---|------|
| | Si | No |
| Tabaco | 30,3 | 18,9 |
| Alcohol | 64,1 | 48,2 |
| Tranquilizantes sin pm | 2,0 | 1,3 |
| Estimulantes sin pm | 1,6 | 0,8 |
| Marihuana | 6,4 | 3,1 |
| Cocaína | 2,6 | 1,1 |
| Alguna droga ilícita | 7,6 | 3,4 |

Percepciones sobre la exigencia en el colegio

La calidad de un ámbito escolar, está en relación, entre otros aspectos, a la exigencia académica que brinda el colegio y a las normas de comportamiento o disciplina que imparte. El estudio no fue diseñado para medir estos aspectos, pero sí se les preguntó a los alumnos sobre cuán exigente académicamente es el colegio y cuán estricto es en relación a la disciplina.

El 65% de los estudiantes respondió que sus colegios son “muy” y “bastante” exigentes. Las tasas de consumo de todas las sustancias son inferiores en este grupo, respecto a los que respondieron que sus colegios son algo, poco o nada exigentes.

Cuadro 9.13: Prevalencia de año por tipo de sustancias psicoactivas según opinión sobre exigencia académica del colegio. Estudiantes de nivel medio. Provincia de Catamarca. 2009.

| Sustancias psicoactivas | Cuán exigente académicamente es tu colegio? | | | |
|-------------------------|---|----------|------|-------------|
| | Mucho | Bastante | Algo | Poco / Nada |
| Tabaco | 19,5 | 21,6 | 28,4 | 45,5 |
| Alcohol | 51,5 | 55,7 | 58,4 | 69,4 |
| Tranquilizantes sin pm | 1,6 | 1,4 | 1,9 | 2,8 |
| Estimulantes sin pm | 0,9 | 1,3 | 1,2 | 2,2 |
| Marihuana | 3,7 | 4,1 | 6,0 | 9,4 |
| Cocaína | 2,0 | 1,4 | 1,7 | 4,4 |
| Alguna droga ilícita | 4,8 | 4,6 | 6,6 | 11,1 |

El colegio es muy o bastante estricto para el 71% de los estudiantes, y entre este grupo las tasas de consumo reciente de sustancias lícitas e ilícitas son menores con respecto a las tasas de consumo entre los estudiantes que asisten a colegios que, según su percepción son poco o nada exigentes.

Cuadro 9.14: Prevalencia de año por tipo de sustancias psicoactivas según opinión sobre nivel de exigencia en disciplina del colegio. Estudiantes de nivel medio. Provincia de Catamarca. 2009.

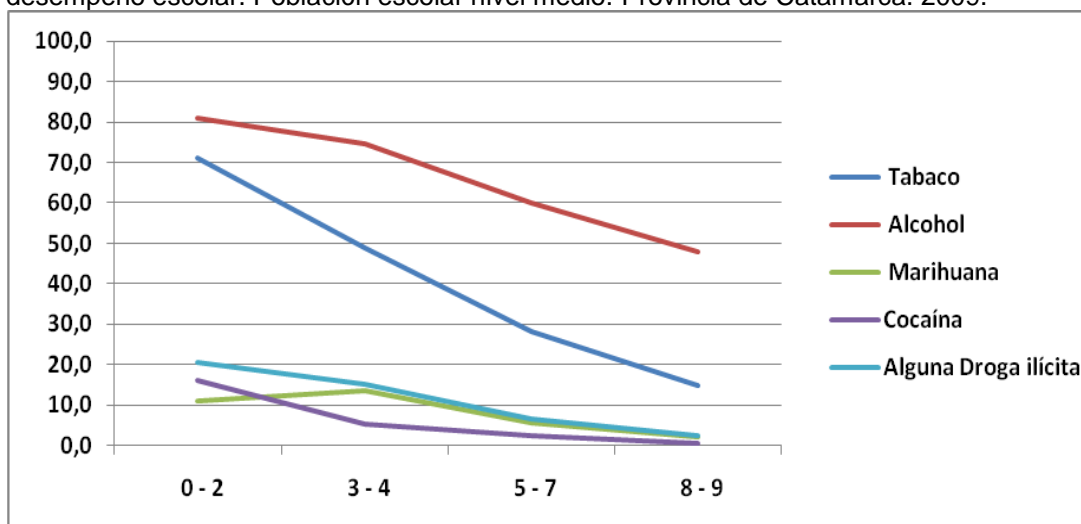
| Sustancias psicoactivas | Cuán exigente en disciplina es tu colegio? | | | |
|-------------------------|--|----------|------|-------------|
| | Mucho | Bastante | Algo | Poco / Nada |
| Tabaco | 19,7 | 23,5 | 31,7 | 36,2 |
| Alcohol | 51,7 | 56,8 | 62,2 | 61,0 |
| Tranquilizantes sin pm | 1,7 | 1,1 | 1,9 | 3,6 |
| Estimulantes sin pm | 1,0 | 1,2 | 1,1 | 2,7 |
| Marihuana | 4,0 | 4,4 | 6,5 | 6,4 |
| Cocaína | 2,0 | 1,8 | 2,0 | 2,1 |
| Alguna droga ilícita | 4,5 | 5,2 | 7,6 | 8,4 |

Índice de desempeño escolar

En función de los indicadores anteriormente analizados, el resultado de la escala construida a partir de éstos indica que a mejor desempeño escolar, menor es el consumo de sustancias psicoactivas. Este mejor desempeño significa que el estudiante no ha repetido, asiste a un colegio exigente y estricto, no ha faltado con frecuencia, ni tenido problemas de comportamiento o disciplina.

Los estudiantes cuyo desempeño es -según esta escala-, mejor, tienen una tasa de consumo de drogas ilegales del 2,4% frente al 20,7% de los estudiantes con peor desempeño.

Gráfico 9.5: Prevalencia de año por tipo de sustancias psicoactivas según índice de desempeño escolar. Población escolar nivel medio. Provincia de Catamarca. 2009.



3) Dimensión familiar

El ámbito familiar, principal ambiente de socialización de los adolescentes, se conforma como un espacio con capacidad de configurar personalidades y en este sentido, es un espacio en donde se desarrollan o promueven las capacidades personales y sociales de los individuos. Los adolescentes, precisamente por la etapa del ciclo vital en la cual se encuentran, mantienen un vínculo de tensión con los padres. Tensiones que juegan aspectos de cuidado, existencia de límites, acompañamientos, seguridad, posibilidades de realizar proyectos, etc.

Una familia se configura como un factor de riesgo cuando en la misma se promueven actitudes de consumo de drogas legales o ilegales y más aún cuando el consumo se encuentra presente por parte de padres o adultos, cuando hay baja supervisión sobre los adolescentes, cuando la historia familiar incita conductas antisociales, alta conflictividad intrafamiliar, abuso físico o psíquico, y de bajas expectativas para los niños, en lo que hace a su desarrollo personal.

Por el contrario, espacios familiares de contención, con estándares claros de conducta, con altas expectativas parentales hacia sus hijos y una dinámica familiar positiva, serán factores de protección hacia el consumo de sustancias.

En el presente estudio se indagó sobre el nivel de atención de los padres desde la percepción de los estudiantes y sobre el consumo de drogas en la familia.

Nivel de atención de los padres

La encuesta indagó sobre el nivel de atención de los padres en relación a la vida de sus hijos desde la percepción de los estudiantes. Esta percepción es central en la comprensión de la importancia que tiene la cercanía de los padres respecto de sus hijos y su asociación con el consumo de sustancias psicoactivas.

Este aspecto se aborda a partir de una escala de actitud que se construye a través de 7 preguntas o indicadores que indagan sobre algunos comportamientos de los padres respecto de sus hijos. El índice varía entre 0 y 7, donde el valor 0 indica la peor situación o de no atención y cuidado por parte de los padres hacia sus hijos y 7 es el valor que indica la mejor situación.

En primer lugar, se presentan las tasas de consumo para cada pregunta o indicador de la escala y por último se presenta el índice y su relación con el consumo.

Una primera pregunta indagó sobre las veces que los padres desconocen el lugar en donde están sus hijos. Casi el 35% de los estudiantes respondió que nunca o a veces sus padres no saben en dónde se encuentran ellos.

Las prevalencias de consumo reciente de cualquier sustancia son considerablemente menores entre los estudiantes que declaran un mayor cuidado de sus padres en relación a saber donde están.

Cuadro 9.15: Prevalencia de año por tipo de sustancias psicoactivas con relación a la pregunta: "Después que salís del colegio o durante los fines de semana ¿Cuántas veces ocurre que tu mamá o tu papá no saben donde estás? Por un periodo de una hora o más". Estudiantes de nivel medio. Provincia de Catamarca. 2009.

| Sustancias psicoactivas | Cuántas veces saben dónde estoy | | |
|-------------------------|---------------------------------|------------------|------------------------------|
| | Nunca o casi nunca saben | A veces no saben | Siempre o casi siempre saben |
| Tabaco | 40,4 | 33,4 | 19,2 |
| Alcohol | 72,2 | 64,7 | 50,5 |
| Tranquilizantes sin pm | 3,0 | 2,9 | 1,0 |
| Estimulantes sin pm | 5,9 | 1,6 | 0,5 |
| Marihuana | 14,2 | 6,9 | 2,8 |
| Cocaína | 7,3 | 2,2 | 1,1 |
| Alguna droga ilícita | 16,7 | 8,3 | 3,1 |

El cuidado por parte de los padres, visto desde el conocimiento que los mismos tienen respecto de los programas de TV que miran sus hijos, también se asocia al consumo, en especial para las sustancias ilícitas.

Un 30% de los estudiantes declararon que sus padres no conocen qué programación televisiva miran y en este grupo, el consumo de sustancias lícitas e ilícitas es mayor, en relación a los escolares cuyos padres conocen los programas de televisión que ven sus hijos.

Cuadro 9.16: Prevalencia de año por tipo de sustancias psicoactivas con relación a la pregunta: "En general, ¿alguno de tus padres se fija en los programas que ves en televisión?". Estudiantes de nivel medio. Provincia de Catamarca. 2009.

| Sustancias psicoactivas | Se fija o conoce los programas de TV? | |
|-------------------------|---------------------------------------|------|
| | Si | No |
| Tabaco | 21,6 | 31,8 |
| Alcohol | 52,1 | 64,7 |
| Tranquilizantes sin pm | 1,4 | 2,5 |
| Estimulantes sin pm | 0,7 | 2,3 |
| Marihuana | 3,2 | 8,3 |
| Cocaína | 1,3 | 3,2 |
| Alguna droga ilícita | 3,8 | 9,7 |

El 29,7% de los estudiantes perciben que sus padres están poco o nada atentos respecto de lo que hacen en el colegio. Las tasas de consumo de todas las sustancias son superiores en este grupo de estudiantes.

Cuadro 9.17: Prevalencia de año por tipo de sustancias psicoactivas con relación a la pregunta: "¿Cuán atentos están tus padres (o alguno de ellos) respecto de lo que hacés en el colegio?". Estudiantes de nivel medio. Provincia de Catamarca. 2009.

| Sustancias psicoactivas | ¿Cuán atentos están respecto de lo que hago en el colegio | | |
|-------------------------|---|----------|-------------|
| | Mucho | Bastante | Poco / Nada |
| Tabaco | 17,7 | 22,1 | 35,6 |
| Alcohol | 48,7 | 56,2 | 64,6 |
| Tranquilizantes sin pm | 1,0 | 2,1 | 2,1 |
| Estimulantes sin pm | 0,6 | 0,4 | 2,7 |
| Marihuana | 2,9 | 3,8 | 7,9 |
| Cocaína | 2,1 | 0,7 | 2,8 |
| Alguna droga ilícita | 3,7 | 4,3 | 9,0 |

Otra de las preguntas que forma parte del índice indagó sobre la cantidad de días en los cuales los estudiantes comparten la mesa (para desayunar, almorzar, cenar y / o merendar) con sus padres.

El 73,4% de los estudiantes comparte todos los días la mesa con sus padres o alguno de ellos.

Los estudiantes que comen todos los días en familia tienen, en general, menor nivel de consumo, aunque no se verifica una relación lineal que indique a menor cantidad de días que los estudiantes comparten con sus padres en alguna comida, mayor consumo.

Cuadro 9.18: Prevalencia de año por tipo de sustancias psicoactivas con relación a la pregunta: “En una semana normal, ¿cuántos días se sientan a comer juntos, vos y tus padres (o alguno de ellos), en la misma mesa, para desayunar, almorzar, merendar o cenar?”. Estudiantes de nivel medio. Provincia de Catamarca. 2009.

| Sustancias Psicoactivas | Cuántos días se sientan a comer juntos? | | | | |
|-------------------------|---|-----------|---------------|--------------|----------------|
| | Ninguno | Uno / Dos | Tres / Cuatro | Cinco / Seis | Todos los días |
| Tabaco | 42,9 | 21,7 | 36,4 | 23,4 | 23,4 |
| Alcohol | 64,7 | 50,9 | 69,1 | 54,5 | 55,5 |
| Tranquilizantes sin pm | 3,1 | 1,5 | 2,6 | 1,3 | 1,6 |
| Estimulantes sin pm | 2,9 | 1,3 | 2,9 | 0,5 | 1,0 |
| Marihuana | 4,8 | 6,4 | 5,6 | 4,1 | 4,6 |
| Cocaína | 3,5 | 1,3 | 1,8 | 2,2 | 1,9 |
| Alguna droga ilícita | 5,1 | 7,5 | 9,2 | 5,0 | 5,2 |

El control sobre la hora de llegada a casa de los estudiantes cuando salen los fines de semana es un factor de protección y de riesgo, si este control no se da.

El 67% los estudiantes manifiesta que los padres controlan el horario al que llegan por la noche los fines de semana. Las tasas de consumo se incrementan notablemente para los estudiantes que no perciben la existencia de este control.

Cuadro 9.19: Prevalencia de año por tipo de sustancias psicoactivas con relación a la pregunta: “Durante los fines de semana, ¿tus padres (o alguno de ellos) te controlan a qué hora llegás a tu casa en la noche?”. Estudiantes de nivel medio. Provincia de Catamarca. 2009.

| Sustancias psicoactivas | Te controlan a qué hora llegas? | |
|-------------------------|---------------------------------|------|
| | SI | NO |
| Tabaco | 20,3 | 34,2 |
| Alcohol | 54,1 | 62,0 |
| Tranquilizantes sin pm | 1,4 | 2,1 |
| Estimulantes sin pm | 0,6 | 2,2 |
| Marihuana | 2,5 | 9,8 |
| Cocaína | 0,7 | 4,2 |
| Alguna droga ilícita | 3,1 | 10,9 |

El 88% de los estudiantes respondió que los padres les preguntan a dónde van cuando salen de la casa o durante los fines de semana. Si bien en este grupo el consumo de sustancias también existe, es considerablemente menor respecto del grupo de estudiantes donde este control o cuidado por parte de los padres no ocurre.

Cuadro 9.20: Prevalencia de año por tipo de sustancias psicoactivas con relación a la pregunta: “Cuando salís de la casa en las tardes o en los fines de semana, ¿tus padres (o alguno de ellos) te preguntan y/o esperan que vos les digas a dónde vas?”. Estudiantes de nivel medio. Provincia de Catamarca. 2009.

| Sustancias psicoactivas | Te preguntan a dónde vas? | |
|-------------------------|---------------------------|------|
| | SI | NO |
| Tabaco | 23,7 | 32,0 |
| Alcohol | 55,6 | 60,2 |
| Tranquilizantes sin pm | 1,4 | 3,8 |
| Estimulantes sin pm | 0,9 | 3,6 |
| Marihuana | 4,5 | 7,8 |
| Cocaína | 1,7 | 4,0 |
| Alguna droga ilícita | 5,1 | 10,4 |

El conocimiento de los padres de los amigos más cercanos de los estudiantes también opera como un factor de protección. El 17,3% de los estudiantes dijo que sus padres conocían poco o nada a sus amigos. El consumo de psicofármacos y el de drogas ilícitas se incrementa conforme este conocimiento es menor.

Cuadro 9.21: Prevalencia de año por tipo de sustancias psicoactivas con relación a la pregunta: “En general, ¿cuánto crees que tus padres (o algunos de ellos) conocen a tus amigos más cercanos?”. Estudiantes de nivel medio. Provincia de Catamarca. 2009.

| Sustancias psicoactivas | ¿Cuánto conocen tus padres a tus amigos más cercanos? | | |
|-------------------------|---|-------------|-------------|
| | Bastante | Más o menos | Poco / Nada |
| Tabaco | 19,4 | 29,5 | 28,7 |
| Alcohol | 51,9 | 60,6 | 57,8 |
| Tranquilizantes sin pm | 0,6 | 2,1 | 3,9 |
| Estimulantes sin pm | 0,5 | 1,0 | 3,2 |
| Marihuana | 3,4 | 5,9 | 6,3 |
| Cocaína | 1,6 | 1,9 | 2,8 |
| Alguna droga ilícita | 4,3 | 6,5 | 7,4 |

En función de los indicadores anteriormente analizados, el resultado de la escala construida a partir de su combinación indica que a mayor nivel de atención de los padres en la vida de sus hijos, menor es el consumo de sustancias psicoactivas. Este mayor nivel de atención significa que los padres saben a dónde están sus hijos cuando salen, se fijan en los programas de televisión que miran, están bastante atentos a lo

que los estudiantes hacen en el colegio, comparten el espacio del desayuno, almuerzo, merienda o cena, controlan a qué hora llegan cuando salen de noche los fines de semana, saben a dónde van o esperan que sus hijos les digan a dónde van los fines de semana cuando salen y conocen bastante a sus amigos más cercanos.

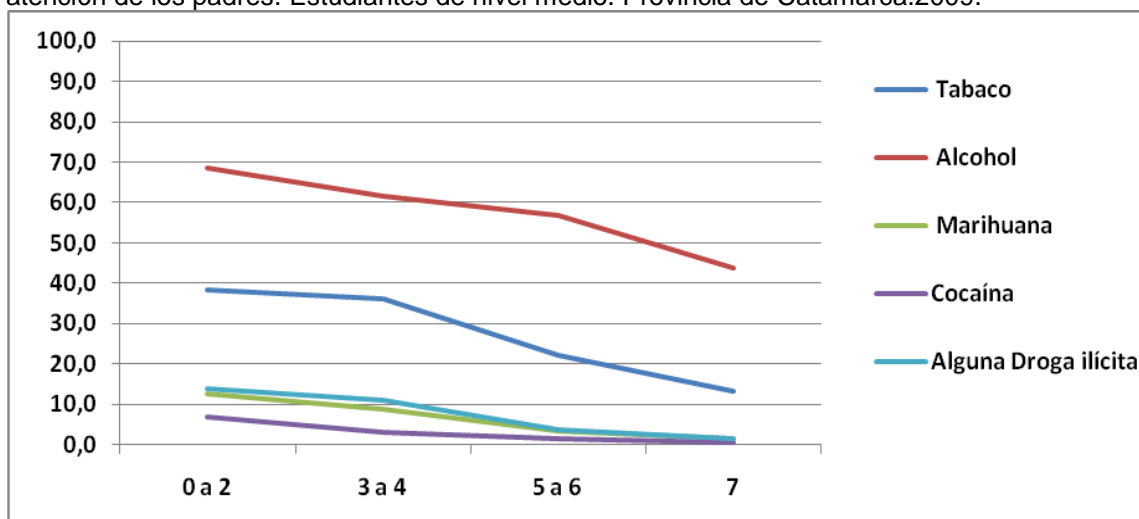
Los estudiantes cuyos padres tienen -según esta escala-, actitudes de mayor atención y cuidado respecto de la vida de sus hijos, tienen una tasa de consumo de drogas ilegales del 1,6% frente al 13,8% de aquellos cuyos padres están en el punto más bajo de esta escala, es decir, que tienen actitudes de menor atención y cuidado de sus hijos. Y a medida que la atención y cuidado aumenta, el consumo de todas las sustancias, tanto legales como ilícitas disminuye.

El siguiente cuadro y gráfico muestra esta progresión del consumo de cada sustancia de acuerdo a la escala.

Cuadro 9.22: Prevalencia de año por tipo de sustancias psicoactivas según índice de atención de los padres. Estudiantes de nivel medio. Provincia de Catamarca. 2009.

| Sustancias psicoactivas | Nivel de atención de padres | | | |
|-------------------------|-----------------------------|-------|-------|------|
| | 0 a 2 | 3 - 4 | 5 - 6 | 7 |
| Tabaco | 38,5 | 36,2 | 22,0 | 13,3 |
| Alcohol | 68,5 | 61,7 | 56,8 | 43,9 |
| Tranquilizantes sin pm | 6,4 | 1,6 | 1,5 | 0,7 |
| Estimulantes sin pm | 7,1 | 1,6 | 0,6 | 0,1 |
| Marihuana | 12,7 | 8,7 | 3,3 | 1,6 |
| Cocaína | 6,7 | 3,0 | 1,4 | 0,4 |
| Alguna Droga ilícita | 13,8 | 11,0 | 3,6 | 1,6 |

Gráfico 9.6: Prevalencia de año de consumo de sustancias psicoactivas según índice de atención de los padres. Estudiantes de nivel medio. Provincia de Catamarca. 2009.

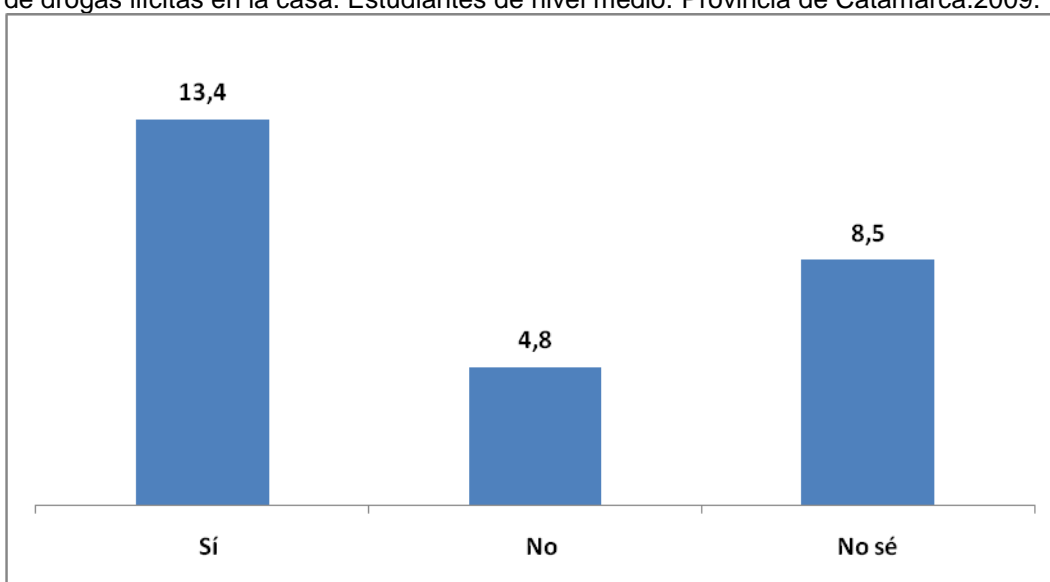


Consumo de drogas en el ámbito familiar

El 3% de los estudiantes dijeron que alguno de sus hermanos u otra persona que vive en su casa consume actualmente alguna droga ilícita, cerca del 78% contestó que no y el 16% no sabe.

Los niveles de consumo reciente de alguna droga ilícita entre los estudiantes están asociados a estas características del entorno. Según muestra el gráfico siguiente, el consumo es considerablemente mayor entre los estudiantes que declaran tener hermanos o personas en la casa que consumen actualmente.

Gráfico 9.7: Prevalencia de año de consumo de alguna droga ilícita según el consumo actual de drogas ilícitas en la casa. Estudiantes de nivel medio. Provincia de Catamarca.2009.



4) Dimensión comunitaria o Entorno social

El entorno social juega un rol significativo de riesgo o de protección para las personas en general y para los adolescentes escolarizados en particular. Los factores de riesgo y de protección que brindan el espacio familiar o escolar y las que tienen que ver con la personalidad del adolescente pueden ser potenciados o frenados por variables del entorno.

En la población bajo estudio, adolescentes escolarizados, el grupo de pares juega un rol importante, tanto si este grupo de pares presenta niveles de consumo como así también como se comportarían frente a una situación hipotética de consumo. El grupo de amigos es una instancia de socialización secundaria, que durante la adolescencia, adquiere un peso primordial en la conformación del individuo.

A continuación se presentan los datos de consumo en relación al grupo de pares y a la oferta y accesibilidad al consumo de droga.

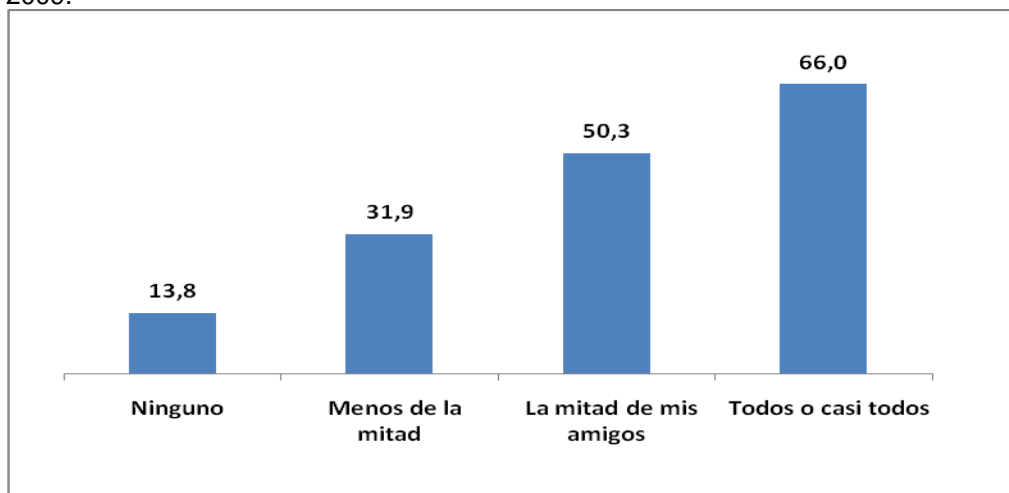
Grupo de pares

Dos aspectos se analizan en relación al grupo de pares: la tenencia de amigos que fuman marihuana o consumen alcohol regularmente y la presión que el grupo ejercería frente al consumo de marihuana y de otras drogas ilícitas.

Sólo el 11,1% de los estudiantes no tiene amigos que tomen regularmente alguna bebida alcohólica, es decir, todos los fines de semana o más. El 28,3% dijo que menos de la mitad de sus amigos toma regularmente alcohol, el 15,2% que la mitad de sus amigos lo hacen y el 34% dijo que todos o casi todos.

En el gráfico siguiente se observan las tasas de consumo actual o del último mes de alcohol en los estudiantes según la tenencia de amigos que consumen alcohol regularmente. A medida que es mayor el entorno de amigos que consume, mayor es la proporción de alumnos que toman alcohol actualmente.

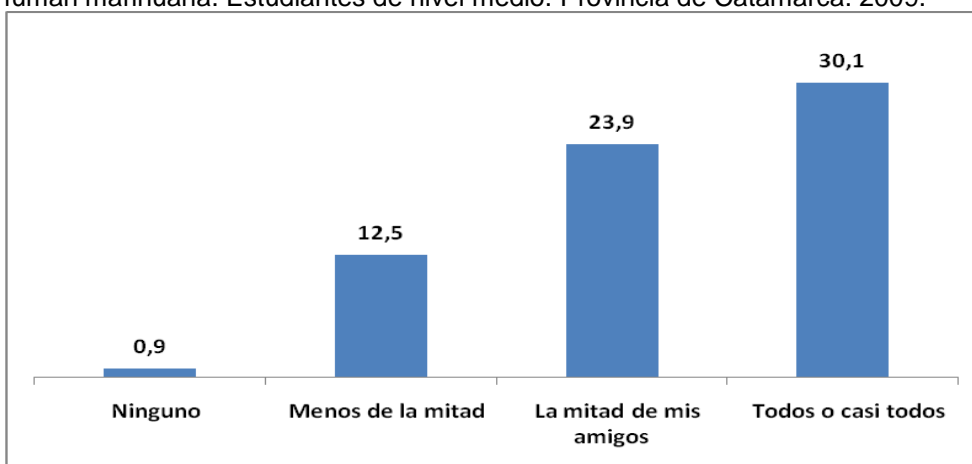
Gráfico 9.8: Prevalencia de mes de consumo de bebidas alcohólicas según tenencia de amigos que consumen alcohol regularmente. Estudiantes de nivel medio. Provincia de Catamarca. 2009.



El entorno de amigos que fuma marihuana presenta otros valores. El 52,4% dijo no tener amigos que consuman marihuana, el 15,5% dijo que menos de la mitad de sus amigos lo hace, el 4,2% tiene la mitad de amigos que fuma marihuana y un 2,5% dijo que todos o casi todos consumen.

La influencia del entorno es muy fuerte en el caso de la marihuana, según se observa en el gráfico siguiente, que muestra las tasas de consumo reciente o del último año de marihuana en los estudiantes según su entorno de consumo

Gráfico 9.9: Prevalencia de año de consumo de marihuana según tenencia de amigos que fuman marihuana. Estudiantes de nivel medio. Provincia de Catamarca. 2009.

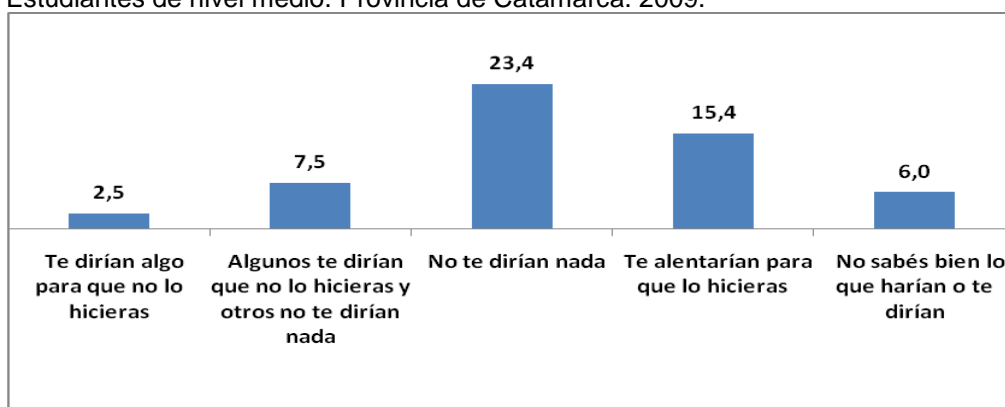


Otro aspecto a analizar en relación al grupo de pares o de amigos, es la presión que el mismo ejercería frente a una situación de consumo. El cuestionario indagó sobre la percepción que tienen los estudiantes de las reacciones de su grupo de amigos si supieran que ellos fuman marihuana.

Las respuestas indican que el 66,5% piensa que el grupo desaprobaba el consumo y diría algo para que no lo hiciera, el 15,7%, cree que la mitad de sus amigos lo aprobaría, un 4,3% siente que sus amigos no le dirían nada, como una actitud de indiferencia frente al consumo y sólo un 1,9% piensa que lo alentarían para seguir consumiendo. El resto de los estudiantes no sabe cuál sería la reacción de sus amigos frente al consumo de marihuana.

De acuerdo al gráfico siguiente lo que digan los amigos en relación al consumo actual de marihuana no incide en lo que hacen los estudiantes al respecto.

Gráfico 9.10: Prevalencia de año de consumo de marihuana según presión del grupo. Estudiantes de nivel medio. Provincia de Catamarca. 2009.



La presión para no consumir es un tanto superior cuando se trata de otras drogas que no sean la marihuana, tales como cocaína, pasta base, éxtasis o ácidos. El 69% de los estudiantes piensa que este consumo sería desaprobado por los amigos más cercanos y que éstos dirían algo para impedirlo. Sólo un 0,9% piensa que este probable consumo sería aprobado. El 14,2% de los estudiantes cree que algunos lo aprobarían y otros no, y el 3% siente que la reacción sería de indiferencia o no le dirían nada.

Oferta directa de drogas

Así como la percepción de riesgo del consumo de sustancias es una barrera subjetiva, la oferta se constituye como una barrera objetiva al consumo. Se estima que cuanto mayor sea la oferta, mayor será la probabilidad de consumo de cada una de las sustancias. De hecho, tabaco y bebidas alcohólicas, las sustancias de curso legal son aquellas que tienen las mayores tasas de consumo.

El 17,4% de los estudiantes han recibido oferta de marihuana ya sea para comprar o probar. Al 8,2% le ofrecieron cocaína, al 4,2% le ofertaron pasta base / paco y al 4% éxtasis.

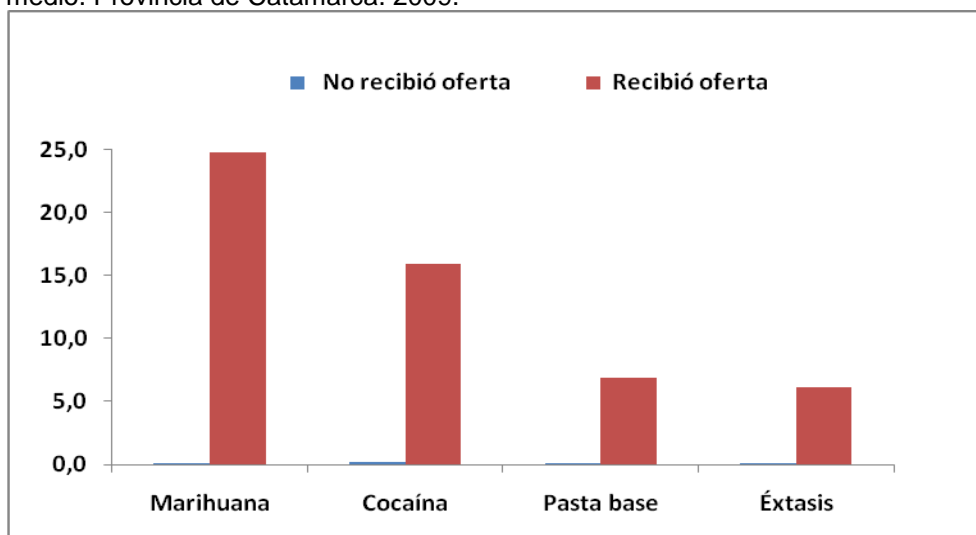
Cuadro 9.23: Distribución porcentual de los estudiantes según oferta de drogas ilícitas. Estudiantes de nivel medio. Provincia de Catamarca. 2009.

| ¿Cuándo fue la última vez que te ofrecieron? | Marihuana | Cocaína | Pasta base-paco | Éxtasis |
|--|-----------|---------|-----------------|---------|
| Durante los últimos 30 días | 6,3 | 2,3 | 0,8 | 0,6 |
| Más de 1 mes, menos de 1 año | 5,4 | 2,9 | 1,4 | 1,6 |
| Hace más de 1 año | 5,7 | 2,9 | 2,0 | 1,7 |
| Nunca me han ofrecido | 75,2 | 80,3 | 84,1 | 84,3 |
| Desconocido | 7,4 | 11,6 | 11,7 | 11,7 |
| Total | 100,0 | 100,0 | 100,0 | 100,0 |

Oferta y consumo

El gráfico siguiente muestra que la oferta de drogas opera como una barrera para el consumo. Entre los estudiantes que recibieron oferta directa de drogas para comprar o para consumir, el consumo es claramente superior.

Gráfico 9.11: Prevalencia de año de consumo según oferta de drogas. Estudiantes de nivel medio. Provincia de Catamarca. 2009.



Los lugares de oferta son principalmente fiestas o recitales tanto de marihuana como de otras drogas, el 10,4% de los estudiantes que recibieron oferta de marihuana y un 1,3% de los que recibieron oferta de otras drogas, dijeron que la misma ocurrió en el colegio, y el 8% de aquellos a los que se les ofreció marihuana y el 1,3% de los que recibieron oferta de otras drogas, en los alrededores del mismo.

Cuadro 9.24: Lugar de oferta de drogas ilegales. Estudiantes de nivel medio que recibieron oferta directa. Provincia de Catamarca. 2009.

| Si te ofrecieron, en qué lugar te ofrecieron la última vez? | Marihuana* | Otra droga* |
|---|------------|-------------|
| En mi casa | 2,1 | 0,4 |
| En mi colegio | 10,4 | 1,3 |
| En los alrededores de mi colegio | 8,0 | 1,3 |
| En una fiesta o recitales | 31,3 | 4,7 |
| En los alrededores de mi casa | 15,2 | 1,4 |
| Internet | 3,4 | 0,9 |
| Otro lugar | 33,8 | 5,6 |

*Cada porcentaje es independiente entre sí y está calculado sobre el total de estudiantes que tuvieron ofrecimiento de marihuana u otra droga

Accesibilidad

La accesibilidad y oferta de sustancias es la otra dimensión, que conjuntamente con los factores que determinan la demanda, explican la problemática del consumo de drogas. Se entiende que cuando la oferta es ilimitada y la accesibilidad resulta fácil, existe mayor probabilidad de que el consumo se efectivice.

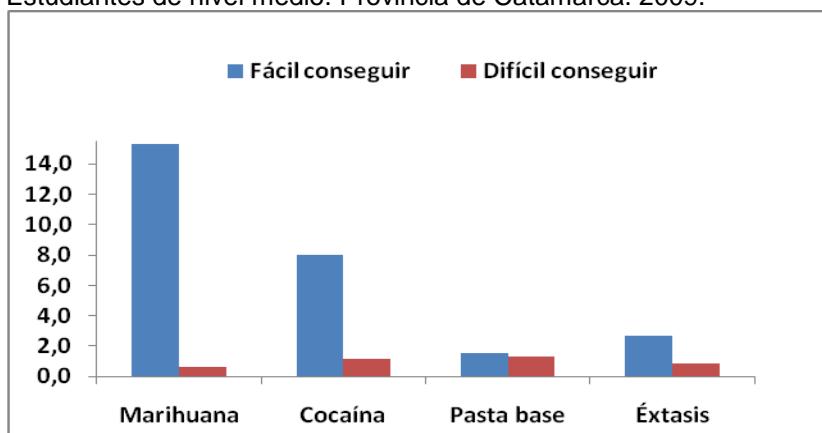
En el cuestionario se les preguntó a los alumnos cuán fácil les resulta conseguir determinadas sustancias ilegales. Los resultados indican que para el 28% de los estudiantes es fácil conseguir marihuana; para el 15,2% es fácil conseguir clorhidrato de cocaína, para el 13% es fácil conseguir pasta base y para un 9,2%, éxtasis.

Cuadro 9.25: Distribución porcentual de los estudiantes según facilidad de acceso a drogas ilegales. Estudiantes de nivel medio. Provincia de Catamarca. 2009.

| ¿Cuán fácil o difícil te sería conseguir? | Marihuana | Cocaína | Pasta base-paco | Éxtasis |
|---|-----------|---------|-----------------|---------|
| Me sería fácil | 28,0 | 15,2 | 13,0 | 9,2 |
| Me sería difícil | 10,1 | 16,8 | 12,3 | 12,6 |
| No podría conseguir | 18,4 | 22,1 | 25,2 | 26,2 |
| No sé si me sería fácil o difícil | 41,7 | 43,1 | 46,8 | 49,0 |
| No sabe / No contesta | 1,8 | 2,8 | 2,7 | 2,9 |
| Total | 100 | 100 | 100 | 100 |

La asociación entre accesibilidad y consumo se muestra en el gráfico siguiente, las mayores tasas de consumo se corresponden al grupo de alumnos que consideran que es fácil acceder a cada una de las sustancias.

Gráfico 9.12: Prevalencia de año de consumo según facilidad de acceso a drogas ilegales. Estudiantes de nivel medio. Provincia de Catamarca. 2009.



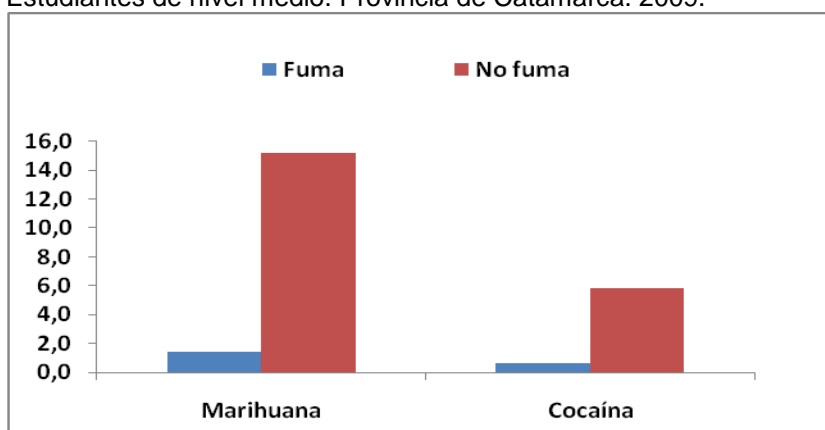
5) Consumo de alcohol y tabaco

El consumo de alcohol y tabaco en adolescentes es un factor de riesgo para el consumo de otras sustancias psicoactivas. La experiencia nacional e internacional indica que entre la población con consumo de sustancias lícitas, la probabilidad de consumo de sustancias ilícitas es mayor.

El siguiente gráfico muestra cómo se asocia el consumo de tabaco con el de marihuana y cocaína.

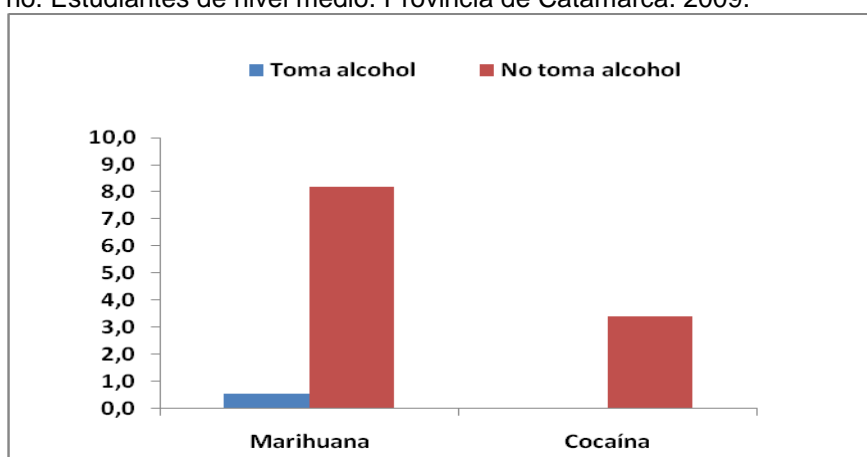
Entre los estudiantes que fumaron en el último año, el consumo de marihuana fue del 15,2%, mientras que entre los no fumadores, esta tasa es del 1,4%. Con una distancia menor, entre los fumadores, el consumo de cocaína es del 5,8% frente al 0,6% en el grupo de los no fumadores.

Gráfico 9.13: Prevalencia de año de consumo de marihuana y cocaína según fumen o no. Estudiantes de nivel medio. Provincia de Catamarca. 2009.



Entre los estudiantes que tomaron alguna bebida alcohólica en el último año, el consumo de marihuana es de un 8,2% frente al 0,5% del grupo que no bebieron. Y el consumo de cocaína es del 3,4% y 0% respectivamente.

Gráfico 9.14: Prevalencia de año de consumo de marihuana y cocaína según tomen alcohol o no. Estudiantes de nivel medio. Provincia de Catamarca. 2009.



X. CURSOS DE CAPACITACIÓN E INFORMACIÓN

Uno de los aspectos siempre en disputa acerca de los motivos del consumo de los adolescentes está ligado a la desinformación que los mismos tienen respecto de los daños que provoca el uso de drogas. Ya se analizó la percepción de gran riesgo y se observó que la misma es alta en relación al consumo frecuente y que el consumo de drogas ilícitas es menor entre los estudiantes que perciben que su consumo no conlleva ningún riesgo.

Por otra parte, el estudio indagó sobre el nivel de información que los estudiantes creen tener sobre los daños que ocasiona el consumo, sobre si han recibido cursos de prevención en el colegio y sobre las razones que ellos perciben acerca de los motivos del consumo de drogas en la gente en general. Estas variables, se presentan analizadas por sexo, edad y consumo asociado.

Los resultados son los siguientes:

Cuadro 10.1: Distribución porcentual de los estudiantes según percepción de información según sexo. Estudiantes de nivel medio. Provincia de Catamarca. 2009.

| Te sentís lo suficientemente informado sobre las consecuencias del consumo de drogas | Sexo | | Total |
|--|---------|---------|-------|
| | Varones | Mujeres | |
| Nada informado | 8,0 | 4,3 | 6,1 |
| Poco informado | 28,1 | 29,9 | 28,7 |
| Bien informado | 57,9 | 59,6 | 58,5 |
| No se | 5,7 | 6,2 | 6,4 |
| No respuesta | 0,3 | 0,1 | 0,2 |
| Total | 100 | 100 | 100,0 |

El 58,5% de los estudiantes considera que está bien informado sobre las consecuencias del consumo de drogas, casi en igual medida los varones y las mujeres.

Cuadro 10.2: Distribución porcentual de los estudiantes según Percepción de información según tamos de edad. Estudiantes de nivel medio. Provincia de Catamarca. 2009.

| Te sentís lo suficientemente informado sobre las consecuencias del consumo de drogas | Edad | | |
|---|-------------------|----------------|-----------------|
| | 14 o menos | 15 y 16 | 17 y más |
| Nada informado | 10,7 | 3,3 | 4,8 |
| Poco informado | 28,0 | 30,6 | 29,0 |
| Bien informado | 53,4 | 59,1 | 62,3 |
| No se | 7,9 | 6,7 | 3,7 |
| No respuesta | 0,0 | 0,3 | 0,2 |
| Total | 100,0 | 100,0 | 100,0 |

A medida que aumenta la edad, se observa un porcentaje más alto de estudiantes que se consideran bien informados.

De acuerdo al cuadro siguiente, el sentirse “bien informado” no opera como factor de protección ante el consumo de sustancias, ya que los estudiantes que declaran conocer las consecuencias del uso de drogas consumen igual o en algunos casos más, que los que están poco o nada informados.

Cuadro 10.3: Prevalencia de año por tipo de sustancias psicoactivas según nivel de información. Estudiantes de nivel medio. Provincia de Catamarca. 2009.

| Sustancias psicoactivas | Te sentís lo suficientemente informado sobre las consecuencias del consumo de drogas? | | | |
|--------------------------------|--|-----------------------|-----------------------|--------------|
| | Nada informado | Poco Informado | Bien Informado | No sé |
| Tabaco | 8,8 | 22,1 | 27,7 | 20,8 |
| Alcohol | 47,1 | 54,7 | 58,4 | 45,0 |
| Tranquilizantes sin pm | 0,9 | 1,2 | 2,1 | 0,9 |
| Estimulantes sin pm | 1,3 | 0,9 | 1,4 | |
| Marihuana | 1,5 | 2,2 | 6,5 | 4,5 |
| Cocaína | 0,5 | 0,6 | 2,6 | 2,5 |
| Alguna Droga ilícita | 1,5 | 2,5 | 7,2 | 8,2 |

Más del 50 % de los estudiantes dijeron haber recibido alguna vez cursos de prevención sobre consumo de drogas, sin diferencias por sexo.

Cuadro 10.4: Distribución porcentual de los estudiantes según recepción de cursos de prevención según sexo. Estudiantes de nivel medio. Provincia de Catamarca. 2009.

| Has recibido en tu colegio cursos sobre prevención del consumo de drogas? | Sexo | | Total |
|---|--------------|--------------|--------------|
| | Varones | Mujeres | |
| No recibí | 33,8 | 32,5 | 33,0 |
| Una vez | 29,7 | 28,4 | 28,9 |
| Varias veces | 25,9 | 27,5 | 26,5 |
| No sé | 9,1 | 9,8 | 9,8 |
| No respuesta | 1,5 | 1,9 | 1,7 |
| Total | 100,0 | 100,0 | 100,0 |

En general los estudiantes de mayor edad han recibido en mayor proporción cursos de prevención sobre el consumo de drogas, probablemente por haber pasado más tiempo en el sistema educativo.

Cuadro 10.5: Distribución porcentual de los estudiantes según recepción de cursos de prevención según tramos de edad. Estudiantes de nivel medio. Provincia de Catamarca. 2009.

| Has recibido en tu colegio cursos sobre prevención del consumo de drogas? | Edad | | |
|---|--------------|--------------|--------------|
| | 14 o menos | 15 y 16 | 17 y más |
| No recibí | 32,5 | 38,7 | 29,1 |
| Una vez | 30,2 | 27,7 | 29,9 |
| Varias veces | 27,5 | 22,5 | 28,3 |
| No sé | 8,3 | 9,4 | 10,9 |
| No respuesta | 1,5 | 1,7 | 1,8 |
| Total | 100,0 | 100,0 | 100,0 |

Indagar sobre el imaginario de los estudiantes acerca de las causas del consumo de drogas se constituye en un aspecto que contribuye a la explicación sobre el propio comportamiento. Los datos indican que para el 35,3% de los estudiantes, la gente consume drogas porque tiene problemas personales, seguido por porque la mayoría de sus amigos consume (17,9%) y en tercer lugar, motivos que tienen que ver con el placer y la diversión que el consumo de sustancias genera (16,5 %). La desinformación sobre los daños es señalado como motivo del consumo por el 15,2% de los estudiantes.

Tanto varones como mujeres opinan en mayor proporción que los problemas personales son el fundamento del consumo, pero en el caso de las mujeres este argumento es seguido por la influencia del grupo de amigos mientras que entre los varones, en segundo lugar, aparecen los motivos relacionados a la búsqueda de placer y diversión.

Cuadro 10.6: Distribución de los estudiantes según causas de consumo según sexo. Estudiantes de nivel medio. Provincia de Catamarca. 2009.

| Pensás que la gente consume drogas preferentemente porque: | Sexo | | |
|---|----------------|----------------|--------------|
| | Varones | Mujeres | Total |
| No está informada sobre los daños que producen | 18,4 | 12,1 | 15,2 |
| Tiene problemas personales | 31,3 | 39,7 | 35,3 |
| Le gusta, le divierte, le da placer | 20,1 | 13,1 | 16,5 |
| Esta informada pero no le importa | 11,7 | 14,4 | 13,0 |
| Porque la mayoría de sus amigos consume | 16,0 | 19,8 | 17,9 |
| Otra | 0,6 | 1,1 | 0,9 |

Cada porcentaje es independiente entre si y está calculado sobre el total de estudiantes y el total de varones y mujeres.

Para los estudiantes de todas las edades el tener problemas personales es la principal causa de consumo, aunque en menor proporción para los mayores. En segundo lugar los de 15 años y más mencionan la influencia de los amigos y la búsqueda de placer.

Cuadro 10.7: Distribución porcentual de los estudiantes según causas de consumo según tramos de edad. Estudiantes de nivel medio. Provincia de Catamarca. 2009.

| Pensás que la gente consume drogas preferentemente porque: | Edad | | |
|---|-------------------|----------------|-----------------|
| | 14 o menos | 15 y 16 | 17 y más |
| No está informada sobre los daños que producen | 25,7 | 9,0 | 11,8 |
| Tiene problemas personales | 33,7 | 38,1 | 35,0 |
| Le gusta, le divierte, le da placer | 12,2 | 18,9 | 18,8 |
| Esta informada pero no le importa | 8,4 | 12,1 | 17,5 |
| Porque la mayoría de sus amigos consume | 16,4 | 18,7 | 19,2 |
| Otra | 1,1 | 0,7 | 0,5 |

Cada porcentaje es independiente entre si y está calculado sobre el total de estudiantes y el total de cada grupo de edad.

El mayor consumo de tabaco ocurre en el grupo de estudiantes que piensa que la gente consume drogas porque sus amigos o grupo lo hace. Mientras que el mayor consumo de alcohol se produce entre los jóvenes que opinan que el motivo de consumir drogas es que a pesar de estar informada sobre las consecuencias, a las personas no le importa.

En cambio, para el resto de las sustancias, la mayor proporción de consumidores se observa entre aquellos que consideran que el consumo de drogas se debe a que a la gente le gusta, le divierte y le da placer.

Aunque la pregunta no haya sido dirigida a las razones del propio consumo, esta asociación estaría indicando la razón individual al consumo.

Cuadro 10.8: Prevalencia de año por tipo de sustancias psicoactivas según percepción sobre las causas del consumo. Estudiantes de nivel medio. Provincia de Catamarca. 2009.

| Sustancias psicoactivas | La gente consume drogas porque.... | | | | |
|-------------------------|--|----------------------------|-------------------------------------|--|-----------------------------------|
| | No está informada sobre los daños que producen | Tiene problemas personales | Le gusta, le divierte, le da placer | La mayoría de sus amigos o grupo consume | Esta informada pero no le importa |
| Tabaco | 12,6 | 26,9 | 29,8 | 32,0 | 26,8 |
| Alcohol | 41,3 | 58,2 | 59,5 | 58,3 | 67,8 |
| Tranquilizantes sin pm | 0,2 | 1,5 | 3,3 | 1,3 | 1,9 |
| Estimulantes sin pm | 1,1 | 1,1 | 2,4 | 0,8 | 1,9 |
| Marihuana | 2,0 | 3,4 | 13,1 | 6,2 | 3,6 |
| Cocaína | 1,3 | 1,5 | 5,1 | 1,3 | 2,3 |
| Alguna droga ilícita | 2,1 | 4,2 | 14,4 | 6,4 | 5,1 |

XI. TENDENCIA 2001 – 2005 – 2007 - 2009

La SEDRONAR realizó en el año 2009 la Cuarta Encuesta Nacional a Estudiantes de Enseñanza Media, sobre una muestra nacional y provincial, sobre consumo de sustancias psicoactivas.

Con el objetivo de continuar con el análisis de tendencia sobre el consumo de sustancias en esta población, se optó por emplear la misma metodología (cuestionario, muestra y abordaje de campo).

Para homogeneizar los dominios escolares, en la base 2001 se retuvo solo los años 8º, 1º y 3º, que corresponden a la mayoría de niños con 13, 15 y 17 años. Como la muestra 2001 podía tener desajustes a nivel del peso que cada año tiene en la matrícula total, se ajustaron las ponderaciones en la base 2001 para reproducir la estructura de la base 2005.

Si bien puede haber habido cambios en la estructura escolar en esos años, dada la importancia de la edad en la mayoría de las preguntas de la encuesta era necesario homogeneizar los pesos relativos de cada año escolar en el total. Con estos pasos se obtuvieron cuatro bases comparables.

A continuación se presentan las tasas de prevalencia de vida, del último año y del último mes por sexo y grupos de edad.

1) Tendencia en la magnitud del consumo de sustancias psicoactivas

Prevalencia de vida de consumo de sustancias psicoactivas

Cuadro 11.1: Prevalencia de vida de consumo de sustancias psicoactivas. Estudiantes de nivel medio. Provincia de Catamarca. 2001, 2005, 2007 y 2009.

| Sustancias psicoactivas | 2001 | 2005 | 2007 | 2009 |
|-------------------------|------|------|------|------|
| Tabaco | 52,1 | 48,7 | 41,6 | 43,5 |
| Alcohol | 82,9 | 58,1 | 60,5 | 69,0 |
| Tranquilizantes sin pm | 7,4 | 4,2 | 7,3 | 4,0 |
| Estimulantes sin pm | 3,7 | 3,3 | 3,6 | 2,1 |
| Solventes / Inhalantes | 1,1 | 3,1 | 3,2 | 2,4 |
| Marihuana | 7,4 | 4,9 | 7,7 | 7,9 |
| Pasta base – Paco | 0,7 | 1,9 | 1,5 | 0,8 |
| Cocaína | 1,6 | 2,4 | 3,6 | 3,1 |
| Heroína | 0,1 | 1,0 | 0,5 | 0,6 |
| Opio | 0,1 | 0,0 | 0,5 | 0,4 |
| Morfina | 0,1 | 1,1 | 0,9 | 0,7 |
| Alucinógenos | 0,5 | 0,7 | 0,7 | 0,7 |
| Hashis | 1,1 | 0,1 | 0,4 | 0,4 |
| Crack | 0,1 | 0,0 | 0,4 | 0,4 |
| Extasis | 0,2 | 0,6 | 0,8 | 1,3 |
| Alguna droga ilícita | 2,0 | 8,7 | 9,9 | 9,3 |

* Las prevalencias del 2007 de tranquilizantes y estimulantes sin prescripción médica han sido ajustadas en su cálculo, por lo que difieren de las presentadas en el informe de dicho estudio.

Cuadro 11.2: Prevalencia de vida de consumo de sustancias psicoactivas según sexo. Estudiantes de nivel medio. Provincia de Catamarca. 2001, 2005, 2007 y 2009.

| Sustancias psicoactivas | Varones | | | | Mujeres | | | |
|-------------------------|---------|------|------|------|---------|------|------|------|
| | 2001 | 2005 | 2007 | 2009 | 2001 | 2005 | 2007 | 2009 |
| Tabaco | 49,3 | 50,6 | 43,4 | 46,0 | 54,2 | 47,1 | 40,4 | 41,4 |
| Alcohol | 82,8 | 62,2 | 63,8 | 71,3 | 82,7 | 54,7 | 58,2 | 67,5 |
| Tranq. sin pm | 4,4 | 3,8 | 7,6 | 3,6 | 9,7 | 4,6 | 7,1 | 4,3 |
| Estimulantes sin pm | 2,6 | 4,4 | 3,5 | 2,2 | 4,3 | 2,4 | 3,8 | 2,0 |
| Solventes / Inhalantes | 1,6 | 3,2 | 4,7 | 3,5 | 0,7 | 3,0 | 1,9 | 1,4 |
| Marihuana | 9,6 | 7,4 | 12,8 | 11,2 | 5,5 | 2,8 | 3,5 | 4,6 |
| Pasta base – Paco | 1,2 | 2,5 | 2,9 | 1,1 | 0,2 | 1,5 | 0,5 | 0,6 |
| Cocaína | 2,1 | 3,3 | 6,0 | 4,5 | 1,0 | 1,7 | 1,8 | 1,8 |
| Heroína | | 1,4 | 1,0 | 0,7 | 0,1 | 0,6 | 0,1 | 0,5 |
| Opio | 0,2 | 0,1 | 0,9 | 0,4 | 0,1 | | 0,1 | 0,4 |
| Morfina | 0,3 | 1,7 | 1,5 | 0,6 | | 0,6 | 0,4 | 0,9 |
| Alucinógenos | 0,5 | 1,4 | 0,9 | 1,0 | 0,4 | 0,1 | 0,5 | 0,4 |
| Hashis | 1,9 | 0,2 | 0,9 | 0,5 | 0,4 | | | 0,2 |
| Crack | 0,3 | 0,1 | 0,9 | 0,4 | | | 0,1 | 0,3 |
| Extasis | 0,3 | 0,9 | 1,6 | 1,6 | 0,1 | 0,3 | 0,2 | 0,9 |
| Alguna droga ilícita | 1,4 | 12,4 | 15,3 | 12,6 | 2,7 | 5,7 | 5,6 | 6,1 |

* Las prevalencias del 2007 de tranquilizantes y estimulantes sin prescripción médica han sido ajustadas en su cálculo, por lo que difieren de las presentadas en el informe de dicho estudio.

Cuadro 11.3 Prevalencia de vida de consumo de sustancias psicoactivas según tramos de edad. Estudiantes de nivel medio. Provincia de Catamarca. 2001, 2005, 2007 y 2009

| Sustancias psico-activas | 14 años o menos | | | | 15-16 años | | | | 17 años y más | | | |
|--------------------------|-----------------|------|------|------|------------|------|------|------|---------------|------|------|------|
| | 2001 | 2005 | 2007 | 2009 | 2001 | 2005 | 2007 | 2009 | 2001 | 2005 | 2007 | 2009 |
| Tabaco | 32,4 | 39,2 | 20,4 | 27,3 | 53,1 | 56,2 | 44,1 | 43,0 | 65,3 | 59,4 | 59,7 | 56,9 |
| Alcohol | 64,3 | 46,3 | 31,4 | 53,7 | 88,9 | 64,8 | 67,2 | 69,6 | 91,8 | 74,7 | 82,2 | 82,2 |
| Tranq. sin pm | 3,1 | 2,7 | 4,8 | 2,0 | 7,4 | 5,1 | 9,9 | 3,6 | 10,5 | 6,3 | 7,0 | 6,0 |
| Estim. sin pm | 1,8 | 3,3 | 2,1 | 1,1 | 3,6 | 3,4 | 5,4 | 2,3 | 5,2 | 3,2 | 3,3 | 3,1 |
| Solventes / Inhalantes | 0,7 | 3,7 | 1,4 | 1,1 | 1,1 | 1,1 | 4,9 | 2,0 | 1,5 | 4,5 | 3,0 | 3,9 |
| Marihuana | 1,7 | 3,1 | 2,1 | 2,4 | 5,2 | 6,6 | 8,5 | 5,7 | 13,1 | 6,6 | 12,4 | 13,9 |
| Pasta base - Paco | 0,5 | 1,5 | 1,2 | 0,4 | 0,9 | 2,1 | 2,1 | 0,9 | 0,7 | 2,8 | 1,3 | 0,7 |
| Cocaína | 1,2 | 1,9 | 1,5 | 1,0 | 1,3 | 2,9 | 4,2 | 2,4 | 2,1 | 3,0 | 5,0 | 5,5 |
| Heroína | 0,1 | 1,5 | 0,4 | 0,3 | 0,1 | | 1,0 | 0,6 | | 1,1 | | 0,8 |
| Opio | | | 0,4 | 0,3 | | 0,2 | 0,6 | 0,6 | 0,4 | | 0,4 | 0,4 |
| Morfina | | 1,2 | 0,4 | 0,5 | 0,1 | 1,7 | 1,7 | 0,7 | 0,3 | | 0,4 | 1,0 |
| Alucinógenos | 0,2 | 0,6 | 0,4 | 0,3 | 0,4 | 0,7 | 0,7 | 0,7 | 0,9 | 0,9 | 0,9 | 1,2 |
| Hashis | 0,9 | | 0,4 | 0,3 | | 0,2 | 0,3 | 0,3 | 2,0 | 0,2 | 0,6 | 0,5 |
| Crack | | | 0,4 | 0,3 | 0,2 | | 0,5 | 0,5 | 0,2 | 0,2 | 0,3 | 0,4 |
| Extasis | | 0,9 | 0,4 | 0,3 | 0,3 | 0,2 | 1,6 | 1,6 | 0,2 | 0,4 | 0,3 | 1,5 |
| Alguna droga ilícita | 0,0 | 7,0 | 4,1 | 3,5 | 1,7 | 10,0 | 11,4 | 7,3 | 4,4 | 10,7 | 14,2 | 15,5 |

* Las prevalencias del 2007 de tranquilizantes y estimulantes sin prescripción médica han sido ajustadas en su cálculo, por lo que difieren de las presentadas en el informe de dicho estudio.

Prevalencia de año de consumo de sustancias psicoactivas

Cuadro 11.4 Prevalencia de año de consumo de sustancias psicoactivas. Estudiantes de nivel medio. Provincia de Catamarca. 2001, 2005, 2007 y 2009

| Sustancias psicoactivas | 2001 | 2005 | 2007 | 2009 |
|-------------------------|------|------|------|------|
| Tabaco | 39,1 | 31,1 | 25,5 | 35,5 |
| Alcohol | 74,2 | 46,6 | 54,0 | 70,9 |
| Tranquilizantes sin pm | 4,0 | 2,6 | 3,5 | 2,4 |
| Estimulantes sin pm | 1,7 | 2,9 | 1,7 | 1,7 |
| Solventes / Inhalantes | 0,5 | 2,2 | 1,9 | 1,0 |
| Marihuana | 5,5 | 2,7 | 4,9 | 9,2 |
| Pasta base - Paco | 0,5 | 1,7 | 0,7 | 0,2 |
| Cocaína | 1,1 | 1,4 | 2,1 | 3,0 |
| Alguna droga ilícita | 1,9 | 5,3 | 5,6 | 9,7 |

* Las prevalencias del 2007 de tranquilizantes y estimulantes sin prescripción médica han sido ajustadas en su cálculo, por lo que difieren de las presentadas en el informe de dicho estudio.

Cuadro 11.5 Prevalencia de año de consumo de sustancias psicoactivas según sexo. Estudiantes de nivel medio. Provincia de Catamarca. 2001, 2005, 2007 y 2009

| Sustancias psicoactivas | Varones | | | | Mujeres | | | |
|-------------------------------|---------|------|------|------|---------|------|------|------|
| | 2001 | 2005 | 2007 | 2009 | 2001 | 2005 | 2007 | 2009 |
| Tabaco | 34,2 | 32,9 | 27,4 | 22,3 | 43,2 | 29,7 | 24,0 | 26,8 |
| Alcohol | 74,3 | 51,6 | 58,6 | 55,7 | 74,0 | 42,3 | 50,6 | 56,7 |
| Tranquilizantes sin pm | 1,9 | 2,3 | 3,4 | 1,3 | 5,5 | 2,8 | 3,6 | 2,0 |
| Estimulantes sin pm | 1,3 | 3,9 | 1,1 | 1,2 | 2,0 | 2,0 | 2,1 | 1,1 |
| Solventes / Inhalantes | 0,6 | 2,3 | 3,1 | 2,0 | 0,4 | 2,0 | 0,9 | 0,3 |
| Marihuana | 7,6 | 4,0 | 8,2 | 6,4 | 3,7 | 1,7 | 2,3 | 3,1 |
| Pasta base - Paco | 0,8 | 2,3 | 1,0 | 0,5 | 0,2 | 1,2 | 0,4 | 0,4 |
| Cocaína | 1,2 | 1,8 | 3,3 | 2,5 | 0,9 | 1,1 | 1,1 | 1,4 |
| Alguna droga ilícita | 1,2 | 7,6 | 9,3 | 7,5 | 2,7 | 3,4 | 2,8 | 3,6 |

* Las prevalencias del 2007 de tranquilizantes y estimulantes sin prescripción médica han sido ajustadas en su cálculo, por lo que difieren de las presentadas en el informe de dicho estudio.

Cuadro 11.6 Prevalencia de año de consumo de sustancias psicoactivas según tramos de edad. Estudiantes de nivel medio. Provincia de Catamarca. 2001, 2005, 2007 y 2009

| Sustancias psico-activas | 14 años o menos | | | | 15-16 años | | | | 17 años y más | | | |
|-------------------------------|-----------------|------|------|------|------------|------|------|------|---------------|------|------|------|
| | 2001 | 2005 | 2007 | 2009 | 2001 | 2005 | 2007 | 2009 | 2001 | 2005 | 2007 | 2009 |
| Tabaco | 20,5 | 21,8 | 10,6 | 10,6 | 40,1 | 36,4 | 25,8 | 24,1 | 51,6 | 44,4 | 41,0 | 35,5 |
| Alcohol | 51,7 | 33,7 | 25,4 | 38,5 | 79,2 | 54,4 | 61,4 | 57,1 | 86,5 | 64,1 | 75,0 | 70,9 |
| Tranq. sin pm | 1,7 | 2,1 | 1,8 | 1,0 | 4,3 | 3,4 | 5,7 | 1,9 | 5,4 | 2,6 | 2,6 | 2,4 |
| Estim. sin pm | 1,0 | 3,0 | 1,2 | 0,5 | 1,5 | 3,0 | 2,2 | 1,3 | 2,4 | 2,4 | 1,7 | 1,7 |
| Solventes / Inhalantes | 0,4 | 2,5 | 0,8 | 1,1 | 0,5 | 0,7 | 2,9 | 1,0 | 0,6 | 3,2 | 1,6 | 1,0 |
| Marihuana | 1,5 | 1,9 | 1,2 | 0,8 | 3,9 | 3,7 | 6,1 | 3,6 | 9,4 | 3,4 | 7,0 | 9,2 |
| Pasta base - Paco | 0,3 | 1,5 | 0,8 | 0,3 | 0,6 | 1,9 | 1,1 | 0,6 | 0,5 | 1,9 | 0,0 | 0,2 |
| Cocaína | 1,1 | 1,9 | 1,1 | 0,6 | 1,0 | 0,4 | 2,7 | 1,9 | 1,3 | 1,9 | 2,3 | 3,0 |
| Alguna droga ilícita | 0,0 | 4,8 | 2,0 | 1,5 | 1,6 | 5,8 | 6,9 | 4,3 | 4,4 | 5,7 | 7,7 | 9,7 |

* Las prevalencias del 2007 de tranquilizantes y estimulantes sin prescripción médica han sido ajustadas en su cálculo, por lo que difieren de las presentadas en el informe de dicho estudio.

Prevalencia de mes de consumo de sustancias psicoactivas

Cuadro 11.7 Prevalencia de mes de consumo de sustancias psicoactivas. Estudiantes de nivel medio. Provincia de Catamarca. 2001, 2005, 2007 y 2009

| Sustancias psicoactivas | 2001 | 2005 | 2007 | 2009 |
|-------------------------|------|------|------|------|
| Tabaco | 31,3 | 25,0 | 18,6 | 17,5 |
| Alcohol | 62,9 | 39,7 | 50,5 | 43,4 |
| Tranquilizantes sin pm | 2,1 | 1,7 | 1,7 | 0,7 |
| Estimulantes sin pm | 0,9 | 1,8 | 0,6 | 0,6 |
| Solventes / Inhalantes | 0,2 | 1,7 | 0,9 | 0,7 |
| Marihuana | 1,8 | 1,7 | 2,7 | 2,8 |
| Pasta base - Paco | 0,2 | 1,0 | 0,5 | 0,3 |
| Cocaína | 0,5 | 1,3 | 1,5 | 0,7 |
| Alguna droga ilícita | 0,4 | 3,6 | 3,2 | 3,3 |

* Las prevalencias del 2007 de tranquilizantes y estimulantes sin prescripción médica han sido ajustadas en su cálculo, por lo que difieren de las presentadas en el informe de dicho estudio.

Cuadro 11.8 Prevalencia de mes de consumo de sustancias psicoactivas según sexo. Estudiantes de nivel medio. Provincia de Catamarca. 2001, 2005, 2007 y 2009.

| Sustancias psicoactivas | Varones | | | | Mujeres | | | |
|-------------------------|---------|------|------|------|---------|------|------|------|
| | 2001 | 2005 | 2007 | 2009 | 2001 | 2005 | 2007 | 2009 |
| Tabaco | 27,9 | 26,6 | 21,2 | 15,9 | 34,0 | 23,6 | 16,5 | 19,2 |
| Alcohol | 64,5 | 42,4 | 55,1 | 42,8 | 61,6 | 37,3 | 46,9 | 44,7 |
| Tranquilizantes sin pm | 1,5 | 1,3 | 1,2 | 0,6 | 2,4 | 2,0 | 2,1 | 0,7 |
| Estimulantes sin pm | 0,9 | 2,2 | 0,3 | 0,5 | 1,0 | 1,4 | 0,8 | 0,8 |
| Solventes / Inhalantes | 0,1 | 1,8 | 1,4 | 1,2 | 0,2 | 1,6 | 0,5 | 0,3 |
| Marihuana | 2,5 | 2,1 | 4,0 | 4,0 | 1,3 | 1,3 | 1,7 | 1,6 |
| Pasta base - Paco | 0,4 | 1,2 | 0,8 | 0,4 | 0,1 | 0,9 | 0,3 | 0,2 |
| Cocaína | 0,5 | 1,6 | 2,1 | 0,7 | 0,5 | 1,1 | 1,0 | 0,6 |
| Alguna droga ilícita | 0,5 | 4,5 | 4,8 | 4,7 | 0,4 | 2,8 | 1,9 | 1,9 |

* Las prevalencias del 2007 de tranquilizantes y estimulantes sin prescripción médica han sido ajustadas en su cálculo, por lo que difieren de las presentadas en el informe de dicho estudio.

Cuadro 11.9 Prevalencia de mes de consumo de sustancias psicoactivas según tramos de edad. Estudiantes de nivel medio. Provincia de Catamarca. 2001, 2005, 2007 y 2009.

| Sustancias psicoactivas | 14 años o menos | | | | 15-16 años | | | | 17 años y más | | | |
|-------------------------|-----------------|------|------|------|------------|------|------|------|---------------|------|------|------|
| | 2001 | 2005 | 2007 | 2009 | 2001 | 2005 | 2007 | 2009 | 2001 | 2005 | 2007 | 2009 |
| Tabaco | 15,4 | 14,5 | 6,0 | 6,3 | 31,3 | 30,7 | 17,0 | 17,5 | 42,4 | 40,1 | 33,5 | 26,0 |
| Alcohol | 40,2 | 27,9 | 23,8 | 28,5 | 66,6 | 46,8 | 57,2 | 43,9 | 76,2 | 55,5 | 69,9 | 56,1 |
| Tranquilizantes sin pm | 1,1 | 1,5 | 1,2 | 0,3 | 2,9 | 2,6 | 2,3 | 0,7 | 2,3 | 0,9 | 1,6 | 1,0 |
| Estimulantes sin pm | 0,6 | 1,5 | 0,4 | 0,4 | 1,1 | 2,1 | 0,5 | 0,5 | 1,1 | 1,8 | 0,9 | 1,0 |
| Solventes / Inhalantes | 0,1 | 2,0 | 0,3 | 0,6 | 0,2 | 0,7 | 1,8 | 0,5 | 0,2 | 2,3 | 0,5 | 0,6 |
| Marihuana | 0,6 | 1,6 | 0,8 | 0,5 | 1,7 | 2,1 | 3,6 | 1,9 | 2,7 | 1,3 | 3,6 | 5,4 |
| Pasta base - Paco | 0,2 | 0,9 | 0,8 | 0,3 | 0,4 | 0,9 | 0,8 | 0,3 | 0,1 | 1,4 | | 0,1 |
| Cocaína | 0,4 | 1,9 | | 0,3 | 0,4 | 0,2 | 2,0 | 0,5 | 0,5 | 1,7 | 1,6 | 1,3 |
| Alguna droga ilícita | 0,0 | 3,4 | 1,6 | 0,9 | 0,4 | 3,6 | 4,0 | 2,3 | 0,9 | 4,1 | 3,9 | 6,0 |

* Las prevalencias del 2007 de tranquilizantes y estimulantes sin prescripción médica han sido ajustadas en su cálculo, por lo que difieren de las presentadas en el informe de dicho estudio.