



Secretaría de Programación para
la Prevención de la Drogadicción
y la Lucha contra el Narcotráfico
PRESIDENCIA DE LA NACIÓN



Tercera Encuesta Nacional a Estudiantes de Enseñanza Media 2007

**Informe Final de Resultados
Provincia de Catamarca**

**Área de Investigaciones
Febrero 2009**

SEDRONAR

Secretario de Estado: Dr. José R. Granero

DIRECCIÓN NACIONAL DEL OBSERVATORIO ARGENTINO DE DROGAS

Director: Diego Alvarez Rivero

AREA DE INVESTIGACIONES

Coordinadora y Dirección del estudio: Graciela Ahumada

Investigadora: Alejandra Cuasnicú

PROYECTO ONUDD

Coordinación: Gustavo Segnana

INDICE

Introducción

Objetivos

Trabajo de campo

I. Metodología

- Instrumento
- Diseño muestral
- Descripción de la muestra

II. Resultados Generales

- **Prevalencia de vida**
 - Prevalencia de vida según sexo e intervalos de confianza
 - Prevalencia de vida según tramos de edad
- **Prevalencia de año**
 - Prevalencia de año según sexo e intervalos de confianza
 - Prevalencia de año según tramos de edad
- **Prevalencia de mes**
 - Prevalencia de mes según sexo e intervalos de confianza
 - Prevalencia de mes según tramos de edad

III. Consumo actual de bebidas alcohólicas

- Frecuencia de consumo
- Consumo riesgoso o abusivo

IV. Edad de inicio en el consumo

V. Incidencia

VI. Factores de riesgo y protección

- Dimensión personal
- Dimensión escolar
- Dimensión familiar
- Entorno social
- Asociación entre consumo de alcohol y tabaco y drogas ilícitas

VII. Cursos de prevención e información

- Consumo y percepción sobre el nivel de información
- Recepción de cursos de prevención
- Consumo y percepción sobre causas del consumo de drogas

VIII. Análisis de tendencia 2001 - 2005 - 2007

INTRODUCCIÓN

La Secretaría de Programación para la Prevención de la Drogadicción y la Lucha contra el Narcotráfico (SEDRONAR), a través de su Observatorio Argentino de Drogas (OAD), realizó a mediados del año 2007 la Tercera Encuesta Nacional a Estudiantes de Enseñanza Media, sobre consumo de sustancias psicoactivas y factores de riesgo y protección asociados.

Este estudio forma parte del Sistema Subregional de Información e Investigación sobre Drogas en Argentina, Bolivia, Chile, Ecuador, Perú y Uruguay, con el apoyo financiero y técnico de Naciones Unidas a través de la Oficina contra la Droga y el Delito (ONUDD) y la Comisión Interamericana para el Control del Abuso de Drogas (CICAD). Los países participantes, en reuniones técnicas y de coordinación realizadas, consensuaron los aspectos metodológicos del estudio, definiendo un cuestionario base estandarizado, criterios de selección de muestra y modalidades de abordaje en campo. De esta manera, se garantiza la comparabilidad de los datos producidos a nivel regional.

El estudio informa sobre la magnitud del consumo de alcohol, tabaco, psicofármacos usados sin prescripción médica (tranquilizantes y estimulantes), solventes o inhalables, marihuana, cocaínas (clorhidrato y pasta base), heroína y otras drogas ilegales; a partir de un cuestionario autoaplicado. También indagó sobre factores de riesgo y protección, abuso de bebidas alcohólicas y sobre la percepción de los estudiantes acerca de sus condiciones de vida y de su entorno, información que se constituye en un avance en el conocimiento de esta problemática, necesario para el diseño de políticas de prevención y asistencia.

La encuesta se realizó sobre una muestra representativa de los alumnos de 8º, 10º y 12º año de cursado que se corresponden por lo general a los alumnos de 13, 15 y 17 años de todo el país, que están cursando los años 1º, 3º y 5º del Régimen educativo tradicional o Nivel Medio; 1º y 3º del Polimodal y 8º de EGB3. El diseño muestral permite obtener datos representativos por Provincias.

En este informe se presentan las tasas de consumo para la Provincia de Catamarca según las variables demográficas básicas, De esta manera las autoridades provinciales pueden acceder a información detallada sobre el consumo de los estudiantes y ajustar sus políticas preventivas.

OBJETIVOS

La Tercera Encuesta Nacional sobre consumo de sustancias psicoactivas en Estudiantes del Nivel Medio 2007 definió los siguientes objetivos:

- Determinar la magnitud del consumo de sustancias psicoactivas de la población escolarizada de 13, 15 y 17 años de todo el país y de las 24 Provincias, según sexo, tramos de edad, año de cursado y tipo de colegio.
- Determinar la magnitud del abuso de alcohol en el consumo reciente o anual, según sexo y edad.
- Medir la evolución o tendencia del consumo de sustancias psicoactivas en la población escolar, considerando el Primer Estudio Nacional del año 2001 y el Segundo del año 2005.
- Describir algunos factores de riesgo asociados al consumo de sustancias psicoactivas en población escolar.
- Conocer las percepciones que los estudiantes tienen sobre sus niveles de información, recepción de cursos de prevención y su relación con el consumo de drogas.

TRABAJO DE CAMPO

El trabajo de campo fue ejecutado, bajo la dirección del OAD, por la consultora Opinión Pública, Servicios y Mercados. Se realizó durante los meses de agosto y septiembre de 2007 simultáneamente en todo el país, una vez finalizada la etapa de capacitación de los coordinadores, supervisores y encuestadores que participaron en el estudio. La aplicación de la encuesta fue autoadministrada, voluntaria y anónima. Este constituye un elemento central dentro de las tareas de campo.

Para mayores detalles sobre el trabajo de campo ver el informe nacional.¹

¹ www.observatorio.gov.ar Estudios Nacionales

I. METODOLOGÍA

Instrumento

En el marco del trabajo conjunto del Proyecto Subregional, se acordaron variables básicas para la comparación de los datos. De todas maneras, el país agregó aquellas variables que consideró pertinentes en función de sus objetivos específicos. Como resultado de este proceso, el cuestionario definitivo quedó conformado por las siguientes dimensiones de análisis:

- Caracterización del colegio
- Características demográficas del alumno
- Situación conyugal de los padres
- Nivel de involucramiento de los padres
- Expectativas de los alumnos sobre su educación
- Rendimiento y comportamiento en la escuela
- Entorno de amigos
- Niveles de información y cursos de prevención
- Percepciones de la realidad socioeconómica de la familia y el entorno actual y a futuro
- Expectativas de los alumnos
- Percepción del riesgo del consumo de drogas
- Prevalencia de consumo de vida, año y mes
- Incidencia
- Edad de inicio
- Frecuencia de uso
- Abuso de alcohol
- Oferta y accesibilidad de drogas ilegales

El cuestionario se estructuró para que el alumno pueda responderlo sin dificultad, debido a la modalidad auto administrada. La duración del llenado del mismo se calculó en un promedio de 30 minutos.

Diseño de la muestra

Como marco para la selección de la muestra se utilizó la base de establecimientos escolares proporcionada por el Ministerio de Educación. Esta base contiene la totalidad de establecimientos educativos (niveles inicial, elemental y medio) de todo el

país. Además de la identificación del establecimiento registra una serie de variables que fueron útiles para la selección de las escuelas: caracterización del establecimiento y matrícula por año.

Se diseñó una muestra probabilística, bietápica, estratificada en la primer etapa de selección. Las unidades de la primera etapa son los establecimientos educativos, que fueron seleccionados en cada estrato con probabilidad proporcional a la matrícula en los años objeto de estudio.

Las unidades de segunda etapa son las aulas. Las aulas se estratificaron según nivel y turno. Se seleccionó un mínimo de un aula por nivel y turno. Dentro de cada aula seleccionada se encuestan a todos los alumnos presentes.

Para garantizar datos a nivel de Provincia, y en base a la experiencia de anteriores relevamientos, se asignó un tamaño mínimo de 22 escuelas a cada Provincia y además de las escuelas autorepresentadas que pudieran corresponderle, aquellas que tenían 800 alumnos o más.

Una vez asignada la muestra por Provincia, esta se distribuyó en forma proporcional a la cantidad de escuelas del estrato, pero con un mínimo de 1 escuela por estrato (público y privado), de esta manera, todos los estratos están representados en la muestra.

Las escuelas se seleccionaron dentro de cada estrato con probabilidad proporcional a su cantidad de alumnos en la franja de edad bajo estudio. Se aplicó un muestreo sistemático ordenando el estrato por departamento y localidad.

Para tener una muestra aproximadamente autoponderada (iguales factores de expansión) dentro de cada Provincia, se selecciona un número aproximadamente fijo de aulas por escuelas. La pauta de selección es un aula como mínimo por año/turno y un máximo de dos. Se diferencian las aulas por turno para poder presentar diferencias en el tipo de alumnado.

Para el cálculo de los factores de expansión se tuvo en cuenta la probabilidad de selección de la escuela y la probabilidad de selección del alumno dentro de la escuela.

Descripción de la muestra

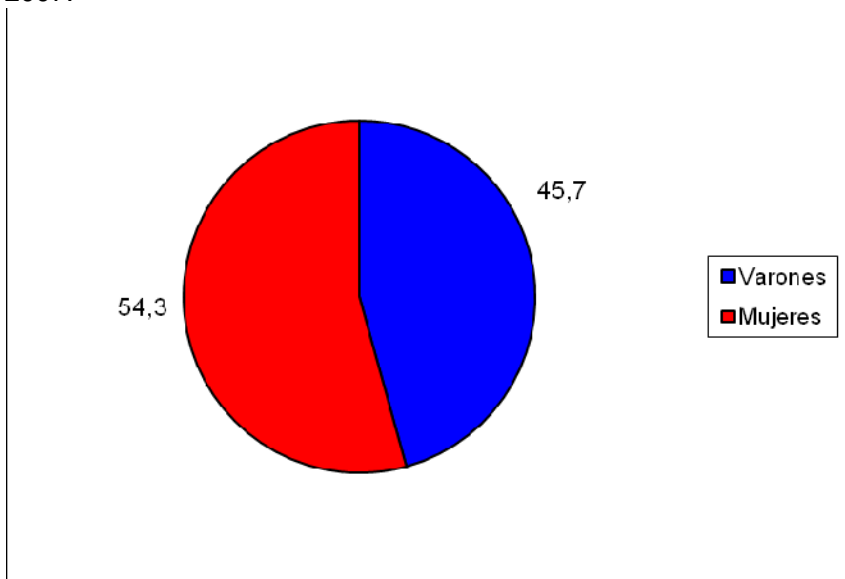
En la Provincia de Catamarca se relevaron 1.827 estudiantes, es decir que un 2.5% del total de la muestra nacional correspondió a estudiantes de esta provincia.

Gráfico 1.1: Distribución de los estudiantes encuestados en la Provincia de Catamarca, en relación con el total país. 2007.



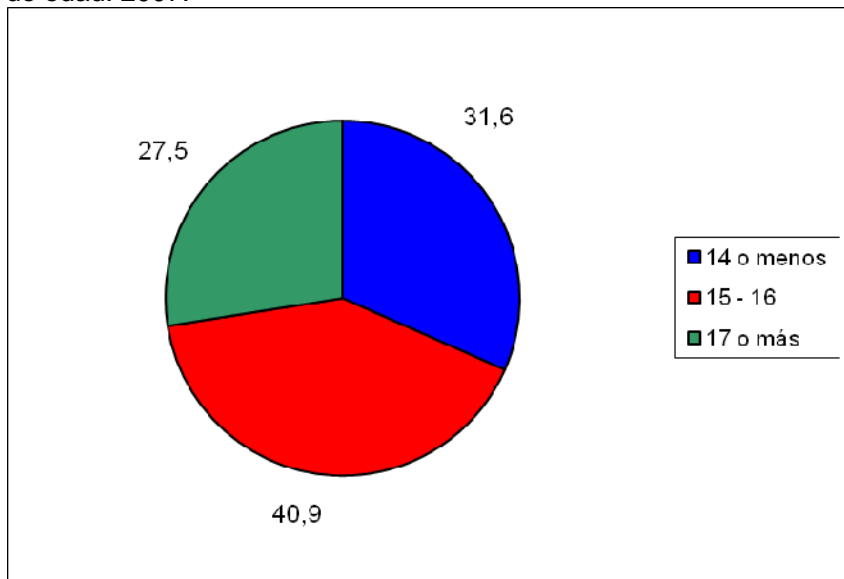
A su vez, del total de los estudiantes relevados en la provincia, el 45.7% son varones y el 54.3% mujeres.

Gráfico 1.2: Distribución de los estudiantes de la Provincia de Catamarca según sexo. 2007.



En cuanto a la distribución por edad, el 31.6% tiene 14 años o menos, el 40.9%, 15 o 16 años y el 27.5%, 17 años o más.

Gráfico 1.3: Distribución de los estudiantes de la provincia de Catamarca según tramos de edad. 2007.



II. RESULTADOS GENERALES

TASAS DE CONSUMO DE SUSTANCIAS PSICOACTIVAS A NIVEL PROVINCIAL

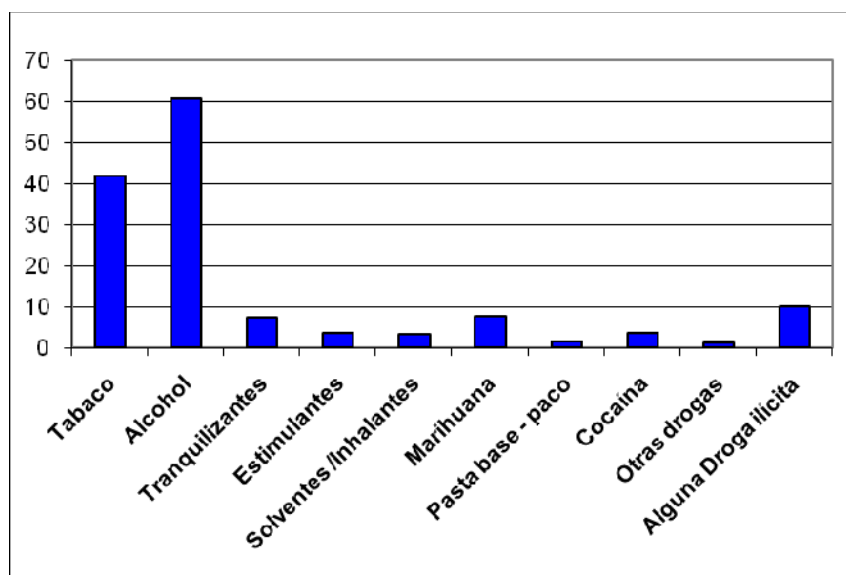
A continuación se presentan los datos relativos a la provincia de Catamarca sobre consumo de sustancias psicoactivas legales e ilegales, de los estudiantes del nivel medio, del octavo, décimo y duodécimo año de cursado.

Los datos sobre consumo se presentan por sexo y tramos de edad.

PREVALENCIA DE VIDA

La prevalencia de vida corresponde al consumo realizado por los estudiantes en algún momento de la vida.

Gráfico 2.1: Prevalencia de vida de consumo de sustancias psicoactivas. Provincia de Catamarca. 2007



Según muestran el gráfico anterior y el cuadro siguiente, las prevalencias de vida más altas corresponden a alcohol (60.5) y tabaco (41.7%).

Cuadro 2.1: Prevalencia de vida por tipo de sustancias psicoactivas según sexo e intervalos de confianza del 95%. Estudiantes de nivel medio. Provincia de Catamarca. 2007.

Sustancias psicoactivas	Sexo		%	Total Intervalos de confianza
	Varones	Mujeres		
Tabaco	43,4	40,4	41,7	35,5 - 48,1
Alcohol	63,8	58,2	60,5	51,7 - 68,7
Tranquilizantes sin pm	7,6	7,1	7,3	6,0 - 8,8
Estimulantes sin pm	3,5	3,8	3,6	2,6 - 5,1
Solventes / Inhalantes	4,7	1,9	3,2	2,4 - 4,4
Marihuana	12,8	3,5	7,7	5,5 - 10,6
Pasta base – Paco	2,9	0,5	1,5	1,2 - 2,0
Cocaína	6,0	1,8	3,6	2,3 - 5,8
Heroína	1,0	0,1	0,5	0,2 - 1,0
Opio	0,9	0,1	0,5	0,2 - 1,0
Morfina	1,5	0,4	0,9	0,4 - 1,7
Alucinógenos	0,9	0,5	0,7	0,4 - 1,2
Hashis	0,9	0,0	0,4	0,2 - 1,0
Crack	0,9	0,1	0,4	0,2 - 0,9
Extasis	1,6	0,2	0,8	0,5 - 1,4
Ketamina	1,0	0,0	0,4	0,2 - 1,0
Popper	0,7	0,0	0,3	0,1 - 0,8
Otras drogas	1,2	1,1	1,1	0,5 - 2,4
Alguna droga ilícita	15,3	5,6	9,9	7,7 - 12,8

El cuadro 2.1 indica que las sustancias legales (alcohol y tabaco) son las de mayor consumo. Un 60.5% de los estudiantes tomaron alguna bebida alcohólica y el 41.7% alguna vez en la vida fumaron, en mayor proporción entre los varones que entre las mujeres.

Respecto del consumo de drogas ilícitas, el 9.9% de los estudiantes han probado alguna, siendo marihuana la que tiene mayor prevalencia (7.7%). El consumo de estas drogas muestra mayores tasas para los varones.

Dentro del conjunto de los psicofármacos usados sin prescripción médica, han consumido alguna vez tranquilizantes el 7.3% y estimulantes el 3.6% de los estudiantes, con valores superiores entre los varones en el primer caso, y entre las mujeres en el segundo.

El 3.2% de los estudiantes inhalaron alguna sustancia, más entre los varones.

Cuadro 2.2: Prevalencia de vida por tipo de sustancias psicoactivas según tramos de edad. Estudiantes de nivel medio. Provincia de Catamarca. 2007.

Sustancias psicoactivas	Tramos de edad		
	14 o menos	15-16	17 o más
Tabaco	20,4	44,2	59,8
Alcohol	31,4	67,1	82,3
Tranquilizantes sin pm	4,8	9,9	7,0
Estimulantes sin pm	2,1	5,4	3,3
Solventes / Inhalantes	1,4	4,9	3,1
Marihuana	2,1	8,5	12,4
Pasta base – Paco	1,2	2,1	1,3
Cocaína	1,5	4,2	5,0
Heroína	0,4	1,0	0,0
Opio	0,4	0,6	0,4
Morfina	0,4	1,7	0,4
Alucinógenos	0,4	0,7	0,9
Hashis	0,4	0,3	0,6
Crack	0,4	0,5	0,3
Extasis	0,4	1,6	0,3
Ketamina	0,4	0,8	0,0
Popper	0,4	0,5	0,0
Otras drogas	2,0	0,7	0,9
Alguna droga ilícita	4,1	11,4	14,2

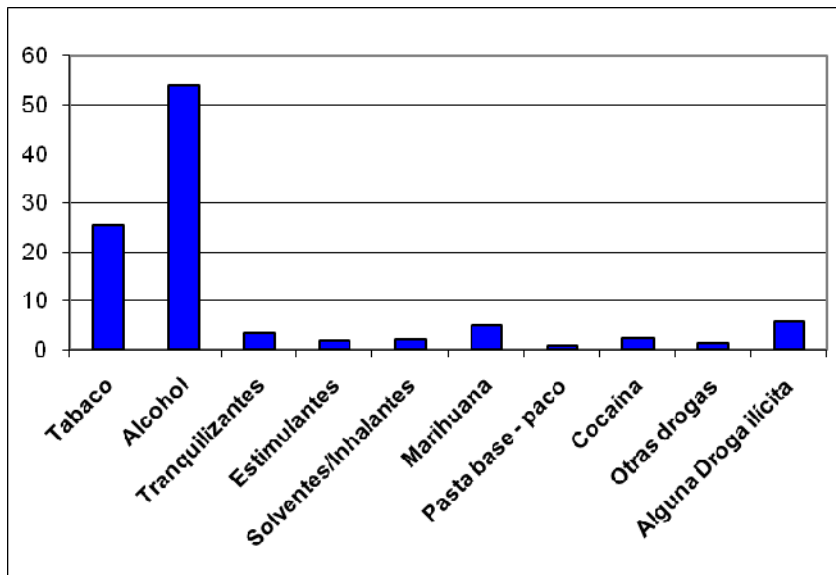
Los datos del cuadro 2.2 muestran que para las sustancias lícitas, marihuana, cocaína y drogas ilícitas tomadas en su conjunto, el porcentaje de estudiantes que han

probado o consumido se incrementa con la edad, mientras que el uso de alguna vez en la vida de psicofármacos sin prescripción médica, pasta base / paco y solventes e inhalables presenta las tasas más alta entre los estudiantes de 15 y 16 años

PREVALENCIA DE AÑO

La prevalencia de año corresponde a cualquier consumo realizado en el último año anterior a la encuesta y puede ser entendido como un **consumo reciente**. Es el mejor indicador sobre el consumo de drogas ilícitas y es por ello que cuando se presenta el análisis sobre factores de riesgo y protección, se realiza en función de la prevalencia del último año.

Gráfico 2.2: Prevalencia de año de consumo de sustancias psicoactivas. Provincia de Catamarca. 2007.



Según muestran el gráfico anterior y el cuadro siguiente, las prevalencias de consumo reciente más altas corresponden a alcohol (54%) y en mucho menor medida a tabaco (25.5%).

Un 5.6% de los estudiantes consumieron durante el último año alguna droga ilícita, siendo marihuana la de mayor prevalencia (4.9%).

El uso sin prescripción médica de tranquilizantes alcanza al 3.5% de los estudiantes y el de estimulantes, al 1.7%.

El 1.9% de los alumnos han inhalado alguna sustancia durante el último año.

Cuadro 2.3: Prevalencia de año por tipo de sustancias psicoactivas según sexo e intervalos de confianza del 95%. Estudiantes de nivel medio. Provincia de Catamarca. 2007.

Sustancias psicoactivas	Sexo		Total	
	Varones	Mujeres	%	Intervalos de confianza
Tabaco	27,4	24,0	25,5	20,8 - 31,0
Alcohol	58,6	50,6	54,0	45,9 - 62,0
Tranquilizantes sin pm	3,4	3,6	3,5	2,6 - 4,7
Estimulantes sin pm	1,1	2,1	1,7	1,2 - 2,5
Solventes / Inhalantes	3,1	0,9	1,9	1,3 - 2,7
Marihuana	8,2	2,3	4,9	3,5 - 6,8
Pasta base – Paco	1,0	0,4	0,7	0,4 - 1,2
Cocaína	3,3	1,1	2,1	1,1 - 3,8
Otras drogas	1,7	0,8	1,2	0,6 - 2,2
Alguna droga ilícita	9,3	2,8	5,6	4,1 - 7,7

En cuanto al consumo reciente por sexo, los varones presentan mayor prevalencia de todas las sustancias, excepto de psicofármacos sin prescripción médica, con mayor tasa entre las mujeres.

Cuadro 2.4: Prevalencia de año por tipo de sustancias psicoactivas según tramos de edad. Estudiantes de nivel medio. Provincia de Catamarca. 2007.

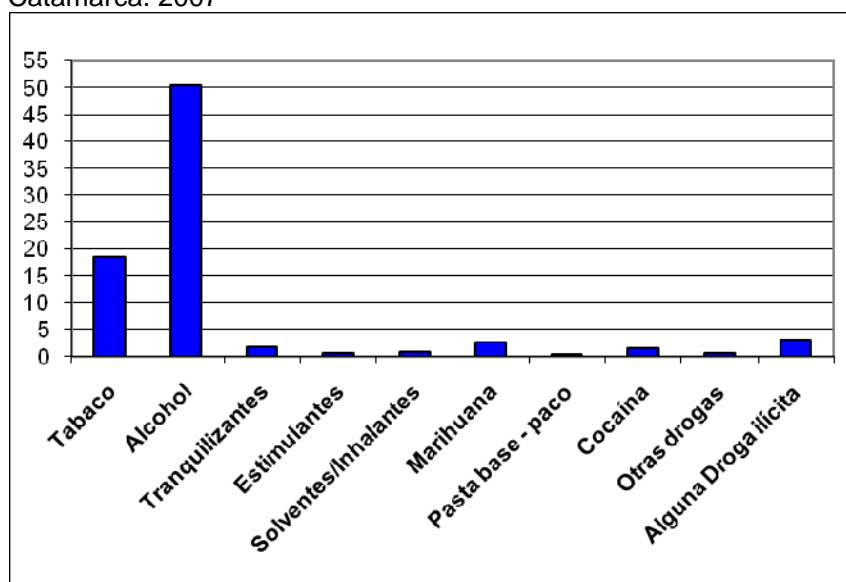
Sustancias psicoactivas	Tramos de edad		
	14 o menos	15-16	17 o más
Tabaco	10,6	25,8	41,1
Alcohol	25,4	61,3	75,1
Tranquilizantes sin pm	1,8	5,7	2,6
Estimulantes sin pm	1,2	2,2	1,7
Solventes / Inhalantes	0,8	2,9	1,6
Marihuana	1,2	6,1	7,0
Pasta base – Paco	0,8	1,1	0,0
Cocaína	1,1	2,7	2,3
Otras drogas	0,4	2,0	1,0
Alguna droga ilícita	2,0	7,0	7,7

El consumo reciente de tabaco, alcohol, marihuana y drogas ilícitas tomadas en su conjunto aumenta con la edad. Las mayores tasas de uso en el último año de psicofármacos sin prescripción médica, solventes e inhalables, pasta base / paco y cocaína se observan entre los estudiantes de 15 y 16 años.

PREVALENCIA DE MES

La prevalencia de mes corresponde a los estudiantes que manifestaron haber consumido las sustancias en los últimos 30 días. Se considera a este como **consumo actual**.

Gráfico 2.3: Prevalencia de mes de consumo de sustancias psicoactivas. Provincia de Catamarca. 2007



Según muestran el gráfico anterior y el cuadro siguiente, el 50.5% de los estudiantes tomaron alcohol en el último mes y un 18.6% fumaron.

Han consumido durante ese periodo alguna droga ilícita el 3.2% de los estudiantes, siendo marihuana la de mayor uso (2.7%).

El uso actual no prescrito de tranquilizantes y de estimulantes sin prescripción médica es de 1.7% y 0.6% respectivamente.

Cuadro 2.5: Prevalencia de mes por tipo de sustancias psicoactivas según sexo e intervalos de confianza del 95%. Estudiantes de nivel medio. Provincia de Catamarca. 2007.

Sustancias psicoactivas	Sexo		%	Intervalos De confianza
	Varones	Mujeres		
Tabaco	21,2	16,5	18,6	14,7 - 23,2
Alcohol	55,1	46,9	50,5	43,1 - 57,8
Tranquilizantes sin pm	1,2	2,1	1,7	1,1 - 2,7
Estimulantes sin pm	0,3	0,8	0,6	0,3 - 1,0
Solventes / Inhalantes	1,4	0,5	0,9	0,5 - 1,8
Marihuana	4,0	1,7	2,7	1,6 - 4,5
Pasta base - Paco	0,8	0,3	0,5	0,3 - 1,1
Cocaína	2,1	1,0	1,5	0,8 - 2,7
Otras drogas	1,0	0,4	0,7	0,3 - 1,4
Alguna droga ilícita	4,8	2,0	3,2	2,0 - 5,0

Los varones tienen mayor consumo actual de todas las sustancias, excepto de psicofármacos sin prescripción médica, con mayor tasa entre las mujeres.

Cuadro 2.6: Prevalencia de mes por tipo de sustancias psicoactivas según tramos de edad. Estudiantes de nivel medio. Provincia de Catamarca. 2007.

Sustancias psicoactivas	Tramos de edad		
	14 o menos	15-16	17 o más
Tabaco	6,0	17,0	33,5
Alcohol	23,8	57,2	70,0
Tranquilizantes sin pm	1,2	2,3	1,6
Estimulantes sin pm	0,4	0,5	0,9
Solventes / Inhalantes	0,3	1,8	0,5
Marihuana	0,8	3,6	3,6
Pasta base – Paco	0,8	0,8	0,0
Cocaína	0,8	2,0	1,6
Otras drogas	0,4	1,4	0,0
Alguna droga ilícita	1,6	4,0	3,9

El consumo actual de sustancias lícitas y estimulantes sin prescripción médica aumenta con la edad de los estudiantes. El de tranquilizantes sin prescripción médica, solventes e inhalantes y cocaína registra las mayores tasas entre los estudiantes de 15 y 16 años. Los estudiantes de 15 y 16 años y los de 17 años y más tienen mayor consumo actual de marihuana y drogas ilícitas en conjunto, y los de 14 años y menos conjuntamente con los de 15 y 16 años, de pasta base / paco.

III. CONSUMO ACTUAL DE BEBIDAS ALCOHÓLICAS

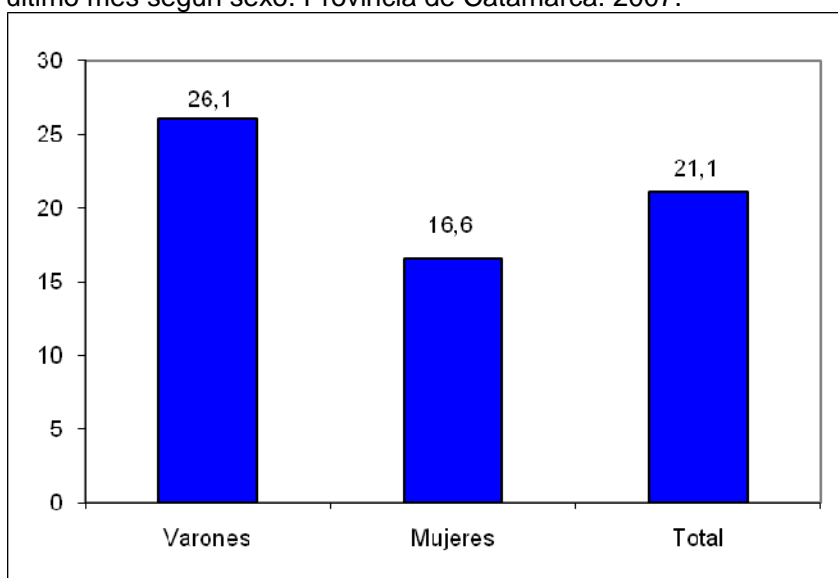
El consumo de alcohol en el país en los últimos años se ha generalizado en todas las franjas etarias y resulta particularmente riesgoso en los grupos más jóvenes². Es la sustancia psicoactiva de mayor consumo y se encuentra asociada al consumo de otras drogas ilícitas, tanto marihuana como cocaína.

Por ser una sustancia de curso legal, acompañada de una fuerte campaña publicitaria, e incorporada históricamente en el patrón alimentario de la región, resulta de particular importancia identificar con mayor precisión el perfil de consumo que presentan los adolescentes.

En este sentido se indagó a los estudiantes cuántas veces habían consumido más alcohol de la cuenta y se habían emborrachado en el último mes, información que se presenta analizada por sexo y por tramos de edad. También se pregunta a aquellos que tomaron alcohol, sobre cuántas veces lo hicieron en magnitudes de 5 tragos o más en una misma ocasión o salida, como indicador de abuso.

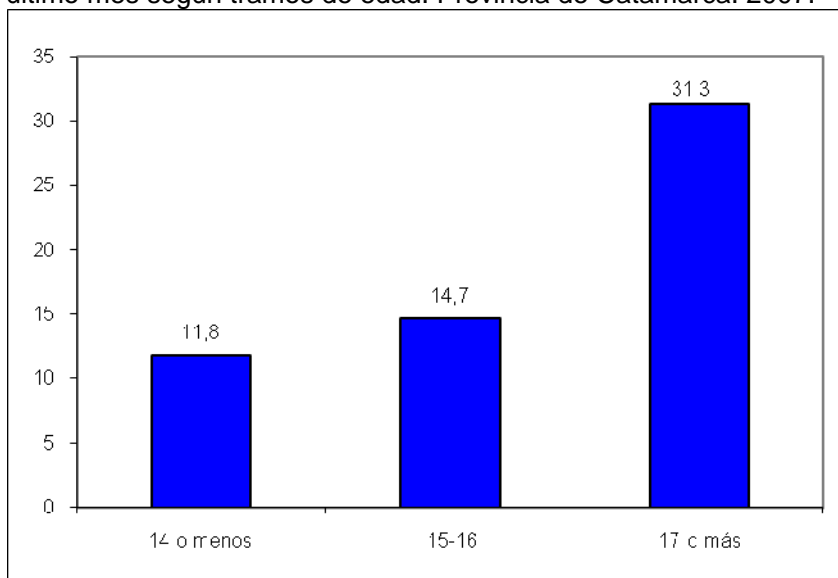
² Tercer Estudio Nacional en población de 12 a 65 años. Argentina 2006. Observatorio Argentino de Drogas. SEDRONAR

Gráfico 3.1: Estudiantes que tomaron más de la cuenta y se emborracharon en el último mes según sexo. Provincia de Catamarca. 2007.



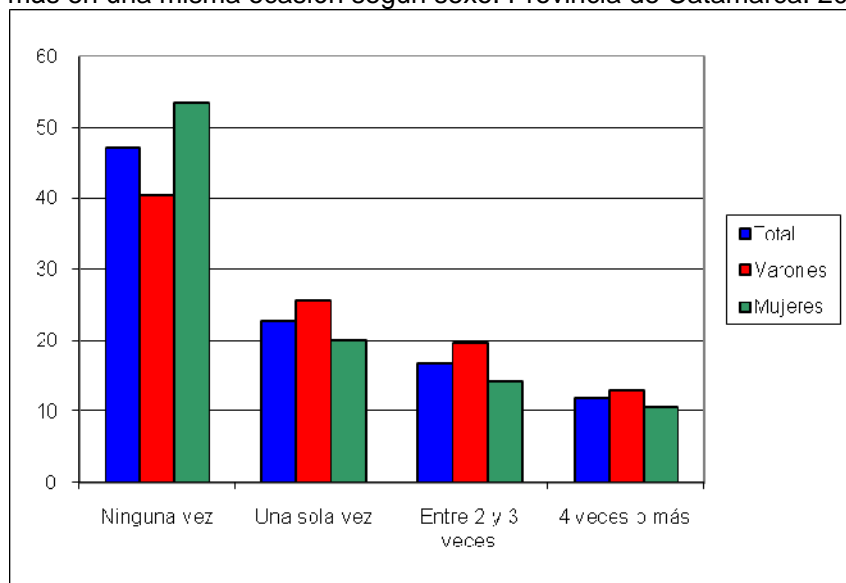
Sobre el total de estudiantes que declararon haber consumido alcohol en el último mes, el 21.1% reconoce haberse emborrachado o haber tomado más de la cuenta. Entre los varones, esta situación alcanza al 26.1% y entre las mujeres, al 16.6%.

Gráfico 3.2: Estudiantes que tomaron más de la cuenta y se emborracharon en el último mes según tramos de edad. Provincia de Catamarca. 2007.



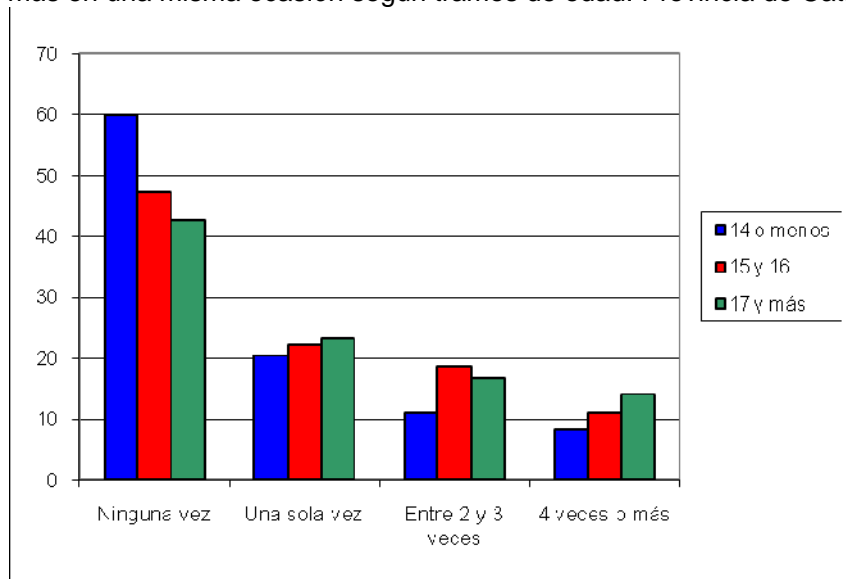
Los episodios de borrachera o intoxicación durante el último mes aumentan con la edad, en especial para los estudiantes de 17 años y más.

Gráfico 3.3: En las últimas dos semanas, cuántas veces has consumido 5 tragos o más en una misma ocasión según sexo. Provincia de Catamarca. 2007.



Más de la mitad de los estudiantes declara haber consumido 5 tragos o más en una misma ocasión al menos una vez durante los últimos quince días, con considerable mayor relevancia entre los varones que entre las mujeres.

Gráfico 3.4: En las últimas dos semanas, cuántas veces has consumido 5 tragos o más en una misma ocasión según tramos de edad. Provincia de Catamarca. 2007.



Los estudiantes de 17 años o más son los que más han abusado del alcohol durante las últimas dos semanas de acuerdo a este indicador, seguidos por los de 15 y 16 años.

IV. EDAD DE INICIO EN EL CONSUMO

Cuando no se distingue por sexo se observa que las sustancias de inicio más precoz son los psicofármacos sin prescripción médica, con una edad promedio de inicio de 13 años, y marihuana la más tardía, a los 15 años. Los estudiantes empiezan a consumir las demás sustancias en promedio a los 14 años.

Al observar a los estudiantes varones, el inicio más precoz es en el uso de estimulantes, a los 12 años y tranquilizantes, a los 13 años, y los más tardíos, marihuana y cocaína a los 15 años, mientras que en promedio comienzan a consumir las restantes sustancias a los 14 años.

Para las mujeres, el inicio más precoz es en el uso de estimulantes, a los 13 años y los más tardíos, pasta base, a los 16 años y marihuana y solventes e inhalantes, a los 15 años, mientras que en promedio comienzan a consumir las demás sustancias a los 14 años.

Cuadro 4.1: Indicadores estadísticos de la edad de inicio en el consumo de sustancias psicoactivas. Estudiantes del Nivel Medio. Provincia de Catamarca. 2007.

Sustancias psicoactivas		Sexo		Total
		Varones	Mujeres	
Tabaco	Media	14	14	14
	Mediana	14	14	14
	Desvío Estándar	2	2	2
Alcohol	Media	14	14	14
	Mediana	14	14	14
	Desvío Estándar	2	2	2
Tranquilizantes sin pm	Media	13	14	13
	Mediana	14	14	14
	Desvío Estándar	3	2	3
Estimulantes sin pm	Media	12	13	13
	Mediana	13	14	13
	Desvío Estándar	2	3	3
Solventes / Inhalantes	Media	14	15	14
	Mediana	14	15	15
	Desvío Estándar	2	1	2
Marihuana	Media	15	15	15
	Mediana	15	15	15
	Desvío Estándar	2	2	2
Pasta base – Paco	Media	14	16	14
	Mediana	15	17	15
	Desvío Estándar	2	1	2
Cocaína	Media	15	14	14
	Mediana	15	14	15
	Desvío Estándar	2	2	2

V. INCIDENCIA ANUAL

La tasa de incidencia anual indica el porcentaje de nuevos consumidores en el último año sobre el total de la población en riesgo. Esta medida indica un aspecto importante del problema al identificar la celeridad que presenta el consumo en una población determinada.

La tasa de incidencia resulta de la división del número de personas que empezaron a usar drogas durante el último año y el número de personas que corren el riesgo de usar una droga determinada por primera vez. La “población en riesgo” es la población total bajo estudio menos aquellos que ya han usado drogas antes del último año, es decir, aquellos que no habían consumido una determinada sustancia al inicio del periodo.

Cuadro 5.1: Incidencia del último año de consumo de sustancias psicoactivas según sexo. Estudiantes del nivel medio. Provincia de Catamarca. 2007.

Sustancias psicoactivas	Sexo		Total
	Varones	Mujeres	
Tabaco	1.211 23,4	1.586 22,5	2.817 22,9
Alcohol	1.908 38,0	2.508 36,4	4.445 37,0
Tranquilizantes sin pm	368 5,6	579 6,7	968 6,3
Estimulantes sin pm	223 3,4	271 3,1	494 3,2
Solventes / Inhalantes	272 4,0	84 0,9	356 2,3
Marihuana	419 6,5	189 2,1	614 4,0
Pasta base – Paco	119 1,7	50 0,6	169 1,1
Cocaína	189 2,8	96 1,1	291 1,8
Otras drogas	150 2,2	56 0,6	206 1,3
Alguna droga ilícita	315 5,1	154 1,8	475 3,1

* Las incidencias por sexo no suman las incidencias totales debido a los casos sin respuesta en la variable sexo.

Del mismo modo que se observó respecto de la prevalencia, la mayor tasa de incidencia es la de alcohol, con un 37%, que equivale a 4.445 estudiantes que ingresaron al consumo durante el último año, con tasas similares para varones y mujeres, aunque en números absolutos ellas son más.

En segundo lugar, la incidencia de año de tabaco es de un 22.9%, con igual tasa para varones y mujeres, aunque ellas aportan más casos. Si se analiza la cantidad de estudiantes que comenzaron a fumar durante el último año, estos son 2.817.

Al interior de las drogas ilícitas la tasa de incidencia de marihuana es la más elevada, 4%, (6.5% entre los varones y 2.1% entre las mujeres). Ingresaron al consumo de marihuana en el último año 614 estudiantes.

Los nuevos consumidores de cocaína y pasta base son más varones, con tasas de incidencia superiores a las de las mujeres. 291 estudiantes consumieron por primera vez cocaína en el último año (1.8%) y 169, pasta base (1.1%).

Respecto de los psicofármacos sin prescripción médica, los nuevos consumidores son principalmente de tranquilizantes (6.3%), 968 estudiantes. Se han iniciado en el uso de estimulantes durante el último año 494 estudiantes (3.2%). En el primer caso, más mujeres que varones, y en el segundo en iguales proporciones para ambos sexos.

Han probado o comenzado a usar solventes e inhalantes el 2.3% de los estudiantes, 356. Entre ellos hay más varones.

Cuadro 5.2: Incidencia del último año de consumo de sustancias psicoactivas según tramos de edad. Estudiantes del nivel medio. Provincia de Catamarca. 2007.

Sustancias psicoactivas	Tramos de edad		
	14 o menos	15 – 16	17 o más
Tabaco	685 14,8	1.074 24,2	1.007 32,7
Alcohol	762 16,6	1.957 44,7	1.658 58,0
Tranquilizantes sin pm	241 5,0	415 7,5	289 6,1
Estimulantes sin pm	162 3,3	214 3,8	118 2,5
Solventes / Inhalantes	49 1,0	198 3,4	96 2,0
Marihuana	76 1,5	291 5,2	241 5,2
Pasta base – Paco	18 0,4	123 2,1	28 0,6
Cocaína	39 0,8	147 2,6	99 2,1
Otras drogas	1 0,0	125 2,2	80 1,7
Alguna droga ilícita	66 1,3	232 4,2	171 3,9

* Las incidencias por edad no suman las incidencias totales debido a los casos sin respuesta en la variable edad.

En proporción se observa que a mayor edad, mayor ingreso al consumo de tabaco y alcohol.

En cuanto al uso de psicofármacos sin prescripción médica, solventes e inhalantes, pasta base y cocaína, se observa una mayor proporción de nuevos consumidores a los 15 y 16 años.

Por último, el mayor ingreso en el consumo de marihuana se observa en proporciones iguales entre los de 15 y 16 años y los de 17 años y más.

VI. FACTORES DE RIESGO Y PROTECCIÓN

Considerando que el consumo de sustancias psicoactivas es un fenómeno social, condicionado por características económicas, culturales e individuales en un momento histórico determinado, es necesario indagar sobre aquellos aspectos que permitan identificar y comprobar las asociaciones que el consumo presenta en relación a diferentes condiciones, ya sean individuales, comunitarias, escolares y familiares.

En la búsqueda de las causas que determinan el consumo, se denominan *factores de riesgo* a aquellas características sociales, culturales y/o individuales que en conjunto, en un momento determinado, incrementan las condiciones de vulnerabilidad de la persona para el consumo de drogas. Por otra parte, los *factores de protección* se refieren a los estímulos y situaciones originadas en el individuo, el grupo o el medio social que al estar presente en un específico periodo de la vida, determinan una menor vulnerabilidad en relación con el uso de drogas³.

En el marco de esta problemática y con el objetivo de presentar datos que fortalezcan su conocimiento, se presentan las diferentes variables de riesgo y protección que fueron indagadas en el cuestionario y su relación con las tasas de consumo del último año.

A modo de organizar la información, se proponen cinco dimensiones analíticas: personal, escolar, familiar, del entorno o comunitario y asociación entre el consumo de drogas legales e ilegales, ámbitos que contienen las variables que dan cuenta de los factores de riesgo y protección.

³ José Francisco Vallejos Saldarriaga: "Consumo de drogas y Factores de riesgo y protección en escolares de Educación Secundaria". DEVIDA. 2001.

Al interior de la dimensión personal, se presentan las tasas de consumo en relación a:

- Disponibilidad de dinero
- Expectativas a mediano y largo plazo
- Percepción del riesgo del uso de drogas
- Curiosidad y probabilidad de consumo de drogas
- Si trabaja además de estudiar

En la dimensión escolar, se analizan datos objetivos y percepciones de los estudiantes respecto al ámbito escolar:

- Fracaso escolar
- Problemas de comportamiento en la escuela
- Ausentismo
- Percepción sobre la exigencia académica
- Percepción sobre la exigencia disciplinaria

La dimensión familiar, considera:

- Nivel de atención o de involucramiento de los padres
- Consumo de drogas en el ámbito familiar

Las variables de la dimensión comunitaria o del entorno, están relacionadas al grupo de pares y a la facilidad de acceso y oferta directa de drogas:

- Presión del grupo de pares frente al consumo
- Tenencia de amigos que se emborrachan o consumen drogas ilícitas
- Oferta directa de drogas y lugares de oferta
- Accesibilidad

Y por último, el consumo de alcohol y tabaco como factores de riesgo.

1) Dimensión personal

Diferentes son los factores de riesgo de tipo individual que favorecen el consumo de drogas. Estos factores están ligados a condiciones psicológicas y conductuales, tales como trastornos de conducta y problemas de salud mental, depresión, trastornos por déficit de atención con hiperactividad, comportamientos antisociales, alienación y rebeldía, agresividad, actitudes favorables al consumo de droga y búsqueda de sensaciones.

Por otro lado, los factores de protección se vinculan a la autoestima, a habilidades sociales para la integración y para adaptarse a circunstancias cambiantes, aspiraciones de futuro y resiliencia.

En esta dimensión denominada “personal” –lo cual no implica que se la desligue de los condicionantes sociales en las cuales el estudiante se encuentra inserto- se han incluido un conjunto de variables incorporadas en la encuesta y que refieren a la disponibilidad de dinero, si el estudiante trabaja o no, las expectativas que los estudiantes tienen respecto al futuro, la percepción sobre el riesgo que presenta el consumo de drogas, y la curiosidad y propensión a experimentar el uso de drogas.

Disponibilidad de dinero y ocupación

Según se observa en el cuadro 6.1, la disponibilidad de dinero aparece en general como factor de riesgo en el uso de sustancias.

Es oportuno no asociar este indicador con nivel socioeconómico del estudiante, sino con la posibilidad de disponer de dinero, que si bien tiene que ver con alguna condición socioeconómica del hogar, indica una condición favorable del estudiante para satisfacer gustos y necesidades.

Cuadro 6.1: Prevalencia de año por tipo de sustancias psicoactivas según disponibilidad mensual de dinero. Estudiantes de nivel medio. Provincia de Catamarca. 2007.

Sustancias psicoactivas	Disponibilidad mensual de dinero para gastos personales					
	Nada	Menos de \$30	Entre \$30 y \$60	Entre \$61 y \$90	Entre \$91 y \$120	Más de \$120
Tabaco	10,7	18,4	27,0	28,4	35,9	37,8
Alcohol	33,4	39,6	58,9	62,7	64,2	73,7
Tranquilizantes sin pm	1,0	2,9	3,8	3,7	5,6	4,2
Estimulantes sin pm	0,1	0,9	2,0	2,7	3,1	2,0
Solventes / Inhalantes	0,7	1,0	2,5	0,5	1,6	4,8
Marihuana	0,7	3,0	6,8	3,2	6,9	8,4
Pasta base – Paco	0,0	0,0	1,2	0,5	1,0	1,3
Cocaína	0,2	0,7	1,8	1,8	3,9	5,4
Otras drogas	0,0	1,0	0,2	0,6	1,9	4,0
Alguna droga ilícita	1,2	3,1	7,8	3,9	7,9	10,0

El consumo de sustancias está asociado a la condición de actividad del estudiante, ya que en todos los casos las tasas son mayores para los que trabajan. Se debe considerar que el factor edad es una variable interviniente en esta relación.

Cuadro 6.2: Prevalencia de año por tipo de sustancias psicoactivas según condición de actividad del estudiante. Estudiantes de nivel medio. Provincia de Catamarca. 2007.

Sustancias psicoactivas	Trabaja	
	Si	No
Tabaco	36,7	23,1
Alcohol	62,9	52,3
Tranquilizantes sin pm	4,7	2,9
Estimulantes sin pm	2,2	1,6
Solventes / Inhalantes	3,9	1,4
Marihuana	11,2	3,2
Pasta base – Paco	1,3	0,4
Cocaína	5,7	1,3
Otras drogas	3,2	0,7
Alguna droga ilícita	12,7	3,8

Expectativas a mediano y largo plazo

Las expectativas que los estudiantes tienen respecto a su futuro, tanto personal como familiar y del entorno, se configuran como un factor de riesgo si las mismas son bajas o negativas y por el contrario, serán un factor de protección cuando son altas o positivas.

La encuesta indagó sobre diferentes expectativas. A mediano plazo, se les preguntó a los estudiantes sobre cuáles son sus perspectivas de terminar el colegio secundario y de ingresar a la universidad; y a largo plazo, como evalúan las posibilidades de realizar proyectos personales. Por otro lado, y también como una mirada de futuro, se les preguntó sobre cómo creen que serán las condiciones socioeconómicas de sus familias y de su entorno social.

Los cuadros que siguen, presentan las tasas de consumo del último año según cada una de estas expectativas. Por ser variables de tipo ordinal, las respuestas indican los extremos en los cuales queda expresado una situación de riesgo y otra de protección frente al consumo de drogas.

Cuadro 6.3: Prevalencia de año por tipo de sustancias psicoactivas con relación a la pregunta: “¿Cuán probable vos pensás que vas a terminar el último año del secundario?”. Estudiantes de nivel medio. Provincia de Catamarca. 2007.

Sustancias psicoactivas	Probabilidad de terminar el secundario			
	Muy probable	Probable	Poco probable / Imposible	No se
Tabaco	25,6	28,2	28,0	19,5
Alcohol	53,5	56,5	61,6	48,4
Tranquilizantes sin pm	2,4	3,8	4,8	5,4
Estimulantes sin pm	1,6	1,4	0,7	3,1
Solventes / Inhalantes	1,1	1,4	4,7	3,5
Marihuana	3,8	4,6	6,8	7,5
Pasta base – Paco	0,3	0,6	0,9	1,6
Cocaína	1,1	1,6	6,1	3,7
Otras drogas	1,3	0,6	1,9	1,5
Alguna droga ilícita	4,1	5,8	9,1	8,0

En primer lugar, es oportuno aclarar que el 77.5% de los estudiantes manifiesta que tiene muchas ganas de terminar el colegio secundario y un 11.2%, que tiene algo de ganas. En cuanto a la distribución según sus expectativas, el 74.6% manifestó que es probable o muy probable que lo logre, mientras que un 8.3% dijo que es poco probable o imposible.

El cuadro anterior muestra que aquellos que tienen las más bajas expectativas de poder terminar el colegio presentan mayores niveles de consumo de todas las sustancias, excepto tabaco y estimulantes sin prescripción médica.

Cuadro 6.4: Prevalencia de año por tipo de sustancias psicoactivas con relación a la pregunta: “¿Cuán probable vos pensás que vas a ingresar a la Universidad?”. Estudiantes de nivel medio. Provincia de Catamarca. 2007.

Sustancias psicoactivas	Probabilidad de ingresar a la universidad			
	Muy probable	Probable	Poco probable / Imposible	No se
Tabaco	21,0	27,9	26,9	25,7
Alcohol	46,7	59,8	57,9	49,2
Tranquilizantes sin pm	3,6	3,5	2,8	3,9
Estimulantes sin pm	2,1	1,7	1,3	1,5
Solventes / Inhalantes	1,5	1,2	4,4	1,4
Marihuana	4,4	5,6	4,1	4,9
Pasta base – Paco	0,6	1,0	0,1	0,5
Cocaína	1,8	1,5	3,5	2,3
Otras drogas	1,8	1,0	1,2	0,7
Alguna droga ilícita	4,9	6,2	5,9	5,3

En cuanto al ingreso a la universidad, el 81% de los estudiantes tiene ganas de hacerlo, y el 63% cree que esto es probable o muy probable, pero en general esto no incide en el nivel de consumo de sustancias psicoactivas.

Las expectativas a futuro fueron abordadas mediante tres preguntas, una que refiere a las posibilidades pensadas en relación a la realización de proyectos personales, la segunda sobre cómo creen los estudiantes que serán las condiciones socioeconómicas de su familia y la tercera, sobre cómo piensan que serán las condiciones socioeconómicas de las familias de su entorno o localidad, apelando a una imagen de sociedad o comunidad.

El 52.4% de los estudiantes creen que son buenas las posibilidades de realizar en el futuro algún proyecto personal, el 14.5% consideran que estas posibilidades son regulares o malas y el resto no sabe, es decir, que por falta de indicadores o por tenerlos con cierta confusión o inestabilidad, no tiene opinión sobre su futuro.

El cuadro siguiente muestra que las menores tasas de consumo de solventes e inhalantes, marihuana, pasta base y cocaína se presentan en el grupo que tiene las más altas expectativas hacia el futuro en relación a realizar proyectos personales.

Cuadro 6.5: Prevalencia de año por tipo de sustancias psicoactivas con relación a la pregunta: “¿Cómo pensás que serán en el futuro las posibilidades de que puedas realizar un proyecto personal?”. Estudiantes de nivel medio. Provincia de Catamarca. 2007.

Sustancias psicoactivas	¿Cómo pensás que serán en el futuro las posibilidades de realizar un proyecto personal?		
	Buena	Regular / Mala	No se
Tabaco	27,3	27,5	24,2
Alcohol	57,4	58,8	49,4
Tranquilizantes sin pm	3,1	2,9	2,5
Estimulantes sin pm	2,0	1,1	0,9
Solventes / Inhalantes	1,2	1,9	2,7
Marihuana	4,4	5,8	5,4
Pasta base – Paco	0,2	1,3	1,7
Cocaína	1,6	4,0	0,9
Otras drogas	1,2	2,3	0,7
Alguna droga ilícita	4,7	7,2	6,0

El 49.9% de los estudiantes piensan que en el futuro la condición socioeconómica de sus familias será buena, el 18.8% creen que será regular o mala y el resto no puede hacer una apreciación. La valoración sobre la condiciones de vida de las familias, remite directamente a las posibilidades que ellos mismos puedan tener para su realización, de hecho, un hogar con deficiencias económicas y sociales brinda menores posibilidades para el inicio o sostenimiento de proyectos personales.

El cuadro siguiente muestra que, en general, aquellos que tienen las peores expectativas respecto al futuro de su familia presentan prevalencias más altas,

excepto las de alcohol y estimulantes sin prescripción médica, que no varían en función de estas perspectivas.

Cuadro 6.6: Prevalencia de año por tipo de sustancias psicoactivas con relación a la pregunta: “¿Cómo pensás que serán en el futuro las condiciones socioeconómicas de tu familia?”. Estudiantes de nivel medio. Provincia de Catamarca. 2007.

Sustancias psicoactivas	¿Cómo pensás que serán en el futuro las condiciones socioeconómicas de tu familia?		
	Buena	Regular / Mala	No se
Tabaco	26,3	29,4	24,9
Alcohol	56,4	56,6	55,6
Tranquilizantes sin pm	2,8	6,8	2,6
Estimulantes sin pm	1,6	1,7	0,6
Solventes / Inhalantes	1,7	2,2	2,7
Marihuana	4,1	7,4	5,7
Pasta base – Paco	0,4	1,8	0,5
Cocaína	1,8	3,1	2,1
Otras drogas	0,9	3,2	0,5
Alguna droga ilícita	4,8	8,1	6,6

Los estudiantes son más pesimistas en relación al futuro comunitario, ya que la expectativa respecto al bienestar social es positiva solo para un 21.2%, regular o mala para el 33.6% y el resto no sabe.

Las tasas de consumo de tabaco, alcohol, estimulantes y pasta base / paco son mayores para aquellos que tienen expectativas regulares o malas.

Cuadro 6.7: Prevalencia de año por tipo de sustancias psicoactivas con relación a la pregunta: “¿Cómo pensás que serán en el futuro las condiciones socioeconómicas de las familias de tu localidad?”. Estudiantes de nivel medio. Provincia de Catamarca. 2007.

Sustancias psicoactivas	¿Cómo pensás que serán en el futuro las condiciones socioeconómicas de las familias de tu localidad?		
	Buena	Regular / Mala	No se
Tabaco	24,8	28,8	27,1
Alcohol	54,9	61,3	55,0
Tranquilizantes sin pm	4,2	3,4	1,8
Estimulantes sin pm	0,8	2,0	1,5
Solventes / Inhalantes	2,2	1,7	1,8
Marihuana	5,8	5,3	4,1
Pasta base – Paco	0,4	1,2	0,5
Cocaína	2,8	1,7	1,3
Otras drogas	1,8	1,1	1,3
Alguna droga ilícita	6,7	6,3	4,2

Percepción de riesgo

La percepción de riesgo frente al consumo es una variable o factor que en sus extremos se configura como un factor de protección (gran riesgo) o un factor de vulnerabilidad (ningún riesgo y riesgo leve).

Es por ello que el cuestionario indagó al respecto, haciendo mención no solamente a las distintas sustancias, sino también a diferentes frecuencias en sus usos. Incluso, se ha diferenciado el uso de alguna vez al uso de una o dos veces, para poder captar la percepción frente a la experimentación.

De acuerdo al cuadro siguiente, todas las sustancias, tanto las legales como las ilícitas son consideradas de alto riesgo en su uso frecuente. En cuanto al uso experimental, excepto tabaco, alcohol, marihuana y cocaína, que tienen una leve o moderada percepción de riesgo, las demás sustancias son consideradas muy riesgosas.

Cuadro 6.8: Distribución porcentual de los estudiantes según percepción de riesgo por sustancias y frecuencia de uso. Estudiantes de nivel medio. Provincia de Catamarca. 2007.

Cuál es el riesgo que corre una persona que...?	Percepción de riesgo				
	Ningún riesgo	Riesgo leve	Riesgo moderado	Gran riesgo	No sabe
Fuma cigarrillos alguna vez	10,2	39,1	18,4	17,2	6,8
Fuma cigarrillos frecuentemente	2,7	7,4	17,0	58,4	3,3
Tomar bebidas alcohólicas alguna vez	15,4	38,3	17,1	10,5	4,9
Toma bebidas alcohólicas frecuentemente	2,7	6,2	18,6	57,1	3,5
Se emborracha con bebidas alcohólicas	3,1	6,5	13,4	55,3	7,1
Toma tranquilizantes/estimulantes alguna vez	7,8	17,2	21,5	22,2	16,3
Toma tranquilizantes/estimulantes frecuentemente	2,3	5,7	12,7	49,4	14,0
Aspira inhalables alguna vez	4,3	12,1	25,2	31,3	11,2
Aspira inhalables frecuentemente	3,0	2,8	3,5	63,2	12,2
Prueba marihuana una o dos veces	7,8	27,9	25,1	25,0	8,4
Fuma marihuana alguna vez	9,4	31,3	25,0	16,7	8,6
Fuma marihuana frecuentemente	2,1	4,7	13,1	66,0	5,8
Prueba cocaína una o dos veces	4,8	22,3	32,5	22,0	8,9
Consume cocaína alguna vez	5,9	22,7	26,4	24,8	9,5
Consume cocaína frecuentemente	1,7	3,7	8,1	68,2	8,7
Prueba pasta base o crack una o dos veces	2,8	13,0	26,2	30,8	17,3
Consume pasta base o crack alguna vez	3,6	13,8	23,3	31,1	17,5
Consume pasta base o crack frecuentemente	1,5	3,2	8,0	60,2	17,3
Prueba éxtasis una o dos veces	3,7	18,2	25,2	23,8	19,4
Consume éxtasis alguna vez	4,9	17,5	22,4	25,2	19,1
Consume éxtasis frecuentemente	1,6	1,8	5,9	62,1	18,8

* Los porcentajes no suman cien por ciento por existir casos sin respuesta

La asociación entre percepción de riesgo y consumo son significativas en todas las sustancias, en especial las ilícitas, ya que se observa una importante diferencia entre las tasas según los estudiantes consideren que el consumo es de ningún o de gran riesgo. La excepción es el consumo frecuente de alcohol y el de cocaína, ya que aquellos que consideran que es de gran riesgo consumen más que los que piensan que no tiene ninguno.

Cuadro 6.9: Prevalencia de año por sustancias según percepción de riesgo asociado a su consumo. Provincia de Catamarca. 2007.

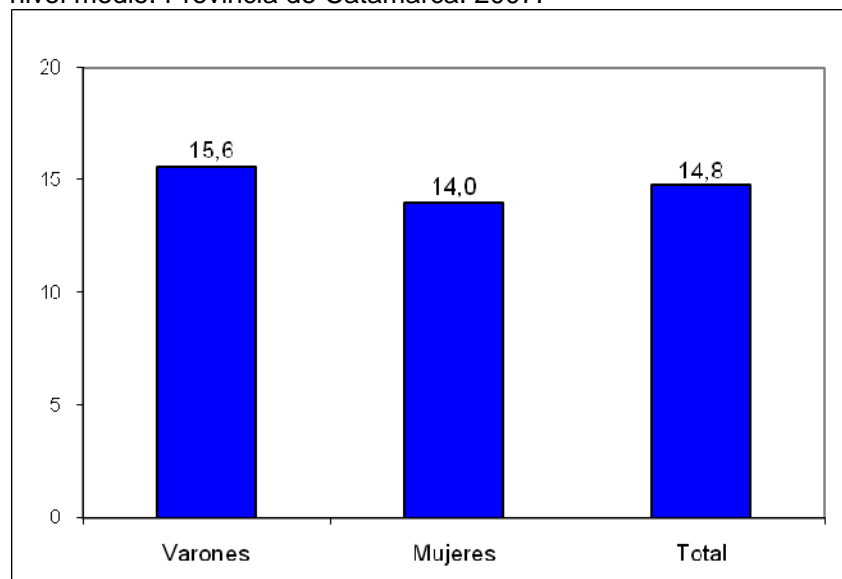
Percepción de Riesgo y consumo	Ningún riesgo	Gran riesgo
Fuma cigarrillos alguna vez	35,5	17,0
Fuma cigarrillos frecuentemente	32,0	24,9
Tomar bebidas alcohólicas alguna vez	68,7	46,4
Toma bebidas alcohólicas frecuentemente	44,0	54,5
Se emborracha con bebidas alcohólicas	46,1	58,7
Prueba marihuana una o dos veces	18,7	2,2
Fuma marihuana alguna vez	12,5	1,6
Fuma marihuana frecuentemente	6,6	3,7
Prueba cocaína una o dos veces	3,4	1,4
Consume cocaína alguna vez	2,4	1,5
Consume cocaína frecuentemente	1,9	2,1

Curiosidad y probabilidad de consumo de drogas

Otro factor de riesgo se asienta en la curiosidad por probar alguna droga ilegal y en la intención de hacerlo frente a la posibilidad de tener acceso u ocasión.

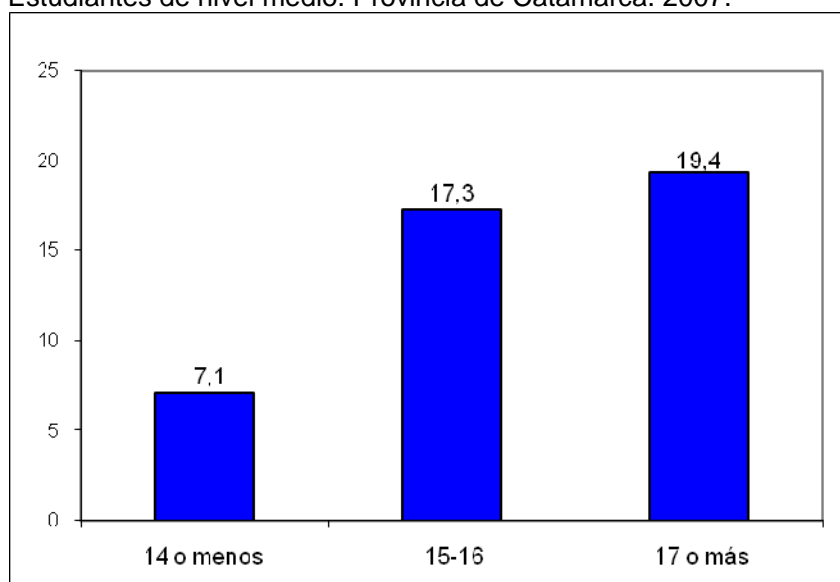
De acuerdo al gráfico 6.1, el 14.8% de los estudiantes manifiestan tener curiosidad por probar alguna droga ilegal, un tanto más entre los varones.

Gráfico 6.1: Curiosidad de probar alguna droga ilegal ilícita según sexo. Estudiantes de nivel medio. Provincia de Catamarca. 2007.



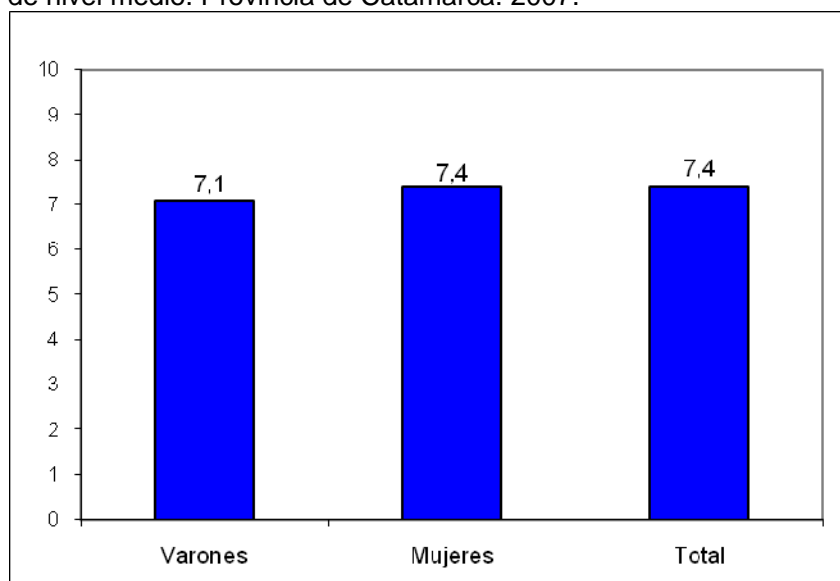
La curiosidad de probar alguna droga ilícita aumenta con la edad, en especial a partir de los 15 años.

Gráfico 6.2: Curiosidad de probar alguna droga ilícita según tramos de edad. Estudiantes de nivel medio. Provincia de Catamarca. 2007.



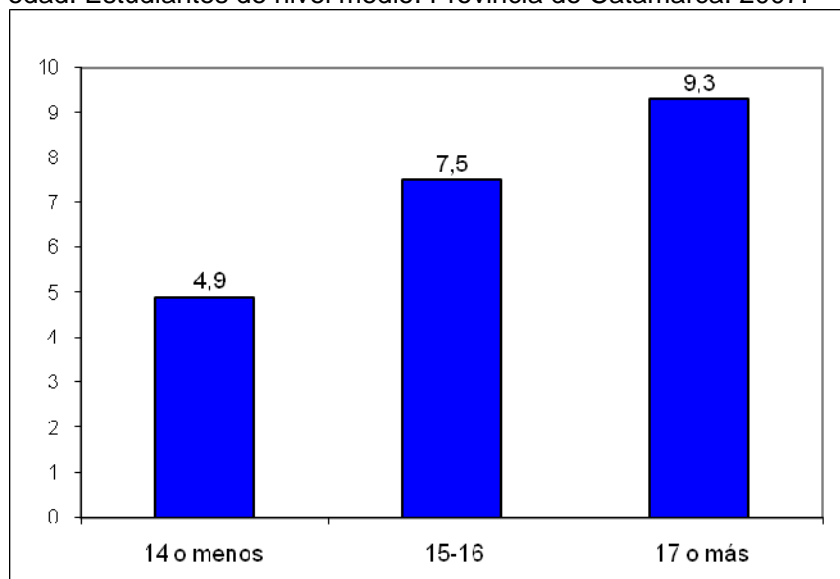
Un 7.4% de estudiantes de tener la ocasión probarían una droga ilegal. Esta probabilidad de consumo es menor que la curiosidad y ocurre un poco más entre las mujeres.

Gráfico 6.3: Probaría de tener la ocasión alguna droga ilícita según sexo. Estudiantes de nivel medio. Provincia de Catamarca. 2007.



Al igual que la curiosidad, la intención de probar se incrementa con la edad.

Gráfico 6.4: Probaría de tener la ocasión de alguna droga ilegal ilícita según tramos de edad. Estudiantes de nivel medio. Provincia de Catamarca. 2007.



2) Dimensión escolar

La dimensión escolar en estudiantes del nivel medio se configura como un espacio en donde juegan aspectos que se definen, de acuerdo a la experiencia internacional y nacional, en factores de riesgo frente al consumo de alcohol y drogas. Tal es el caso del bajo rendimiento académico, el bajo apego a la escuela, la conducta antisocial o el bajo nivel de integración a la vida escolar.

Por el contrario, la escuela que presenta buenos estándares de calidad en exigencia académica y en normas de conducta, que brinda posibilidades para la implicación social, el cuidado y apoyo de profesores y un clima institucional positivo, se constituye en factor de protección.

En este apartado, se analizarán algunos factores de riesgo y protección del ámbito escolar y su asociación con el consumo reciente de alcohol y drogas.

Desempeño escolar

Un primer factor, relacionado al desempeño escolar medido a través de los fracasos o no que los estudiantes tuvieron en su historia escolar, nos muestra que el consumo se presenta asociado a éste. Aquellos que repitieron al menos un año (el 24.1% de los estudiantes) manifiestan, en general, haber consumido sustancias en el último año en mayor proporción que aquellos que nunca repitieron.

Cuadro 6.10: Prevalencia de año por tipo de sustancias psicoactivas según fracaso escolar. Estudiantes de nivel medio. Provincia de Catamarca. 2007.

Sustancias psicoactivas	Cuántos años repetiste durante tu cursado?	
	Ninguno	Uno o más
Tabaco	23,4	32,4
Alcohol	50,5	65,3
Tranquilizantes sin pm	3,1	4,7
Estimulantes sin pm	1,5	2,3
Solventes / Inhalantes	1,5	3,1
Marihuana	3,6	8,9
Pasta base – Paco	0,6	0,9
Cocaína	1,3	4,7
Otras drogas	1,2	1,3
Alguna droga ilícita	4,3	9,8

Problemas de comportamiento

El 6.1% de los estudiantes tuvieron problemas de comportamiento frecuentes y el 37.5%, pocas veces. Las tasas de consumo reciente aumentan a medida que son mayores los problemas de comportamiento.

Cuadro 6.11: Prevalencia de año por tipo de sustancias psicoactivas según problemas de comportamiento en el colegio. Estudiantes de nivel medio. Provincia de Catamarca. 2007.

Sustancias psicoactivas	Has tenido problemas de comportamiento?		
	Frecuentemente	Pocas veces	Nunca
Tabaco	49,1	30,9	19,6
Alcohol	78,6	62,6	45,9
Tranquilizantes sin pm	12,9	3,4	2,5
Estimulantes sin pm	2,2	2,6	1,0
Solventes / Inhalantes	9,1	2,7	0,5
Marihuana	21,4	7,6	1,3
Pasta base – Paco	6,8	0,6	0,0
Cocaína	9,6	3,3	0,5
Otras drogas	6,8	1,4	0,4
Alguna droga ilícita	23,2	9,0	1,5

Ausentismo

El 50.2% de los estudiantes han faltado con frecuencia al colegio, cualquiera sea el motivo. En este grupo de estudiantes el consumo de sustancias psicoactivas es mayor en relación a los que no faltaron con frecuencia al colegio.

Cuadro 6.12: Prevalencia de año por tipo de sustancias psicoactivas según faltas al colegio. Estudiantes de nivel medio. Provincia de Catamarca. 2007.

Sustancias psicoactivas	Has faltado con frecuencia al colegio este año?	
	Si	No
Tabaco	29,1	21,8
Alcohol	59,3	48,6
Tranquilizantes sin pm	5,5	1,4
Estimulantes sin pm	2,1	1,2
Solventes / Inhalantes	2,7	1,1
Marihuana	7,3	2,4
Pasta base – Paco	0,8	0,5
Cocaína	3,5	0,7
Otras drogas	2,0	0,3
Alguna droga ilícita	8,4	2,8

Percepciones sobre la exigencia en el colegio

La calidad de un ámbito escolar, está en relación, entre otros aspectos, a la exigencia académica que brinda el colegio y a las normas de comportamiento o disciplina que imparte. El estudio no fue diseñado para medir estos aspectos, pero sí se les preguntó a los alumnos sobre cuán exigente académicamente es el colegio y cuán estricto es en relación a la disciplina.

El 9.2% de los estudiantes respondió que sus colegios son poco o nada exigentes. Las tasas de consumo son superiores en este grupo.

Cuadro 6.13: Prevalencia de año por tipo de sustancias psicoactivas según opinión sobre exigencia académica del colegio. Estudiantes de nivel medio. Provincia de Catamarca. 2007.

Sustancias psicoactivas	Cuán exigente académicamente es tu colegio?			
	Mucho	Bastante	Algo	Poco / Nada
Tabaco	20,0	25,8	24,6	44,0
Alcohol	44,0	54,9	57,9	70,1
Tranquilizantes sin pm	3,6	2,3	3,6	7,3
Estimulantes sin pm	1,2	1,1	0,9	7,2
Solventes / Inhalantes	0,9	1,9	2,1	4,0
Marihuana	3,4	3,9	5,4	11,9
Pasta base – Paco	0,5	0,1	0,2	4,2
Cocaína	1,4	1,4	2,7	4,6
Otras drogas	1,0	0,5	1,2	4,0
Alguna droga ilícita	3,9	4,6	6,3	13,1

El colegio es poco o nada estricto para el 10.5% de los estudiantes, y entre estos estudiantes las tasas de consumo son, en general, superiores.

Cuadro 6.14: Prevalencia de año por tipo de sustancias psicoactivas según opinión sobre nivel de exigencia en disciplina del colegio. Estudiantes de nivel medio. Provincia de Catamarca. 2007.

Sustancias psicoactivas	Cuan estricto en disciplina es tu colegio?			
	Mucho	Bastante	Algo	Poco / Nada
Tabaco	18,4	24,6	29,8	38,0
Alcohol	47,6	52,4	60,4	62,7
Tranquilizantes sin pm	3,1	2,9	4,3	4,1
Estimulantes sin pm	0,7	1,6	0,9	5,2
Solventes / Inhalantes	1,1	2,1	1,5	3,8
Marihuana	2,8	5,1	4,9	9,8
Pasta base – Paco	0,3	0,2	1,0	2,4
Cocaína	1,0	1,5	3,6	3,6
Otras drogas	0,7	1,1	1,5	2,3
Alguna droga ilícita	3,1	5,9	6,0	10,8

3) Dimensión familiar

El ámbito familiar, principal ambiente de socialización de los adolescentes, se conforma como un espacio con capacidad de configurar personalidades y en este sentido, es un espacio en donde se desarrollan o promueven las capacidades personales y sociales de los individuos. Los adolescentes, precisamente por la etapa del ciclo vital en la cual se encuentran, mantienen un vínculo de tensión con los padres. Tensiones que juegan aspectos de cuidado, existencia de límites, acompañamientos, seguridad, posibilidades de realizar proyectos, etc.

Una familia se configura como un factor de riesgo cuando en la misma se promueven actitudes de consumo de drogas legales o ilegales y más aún cuando el consumo se encuentra presente en padres o adultos, cuando hay baja supervisión sobre los adolescentes, cuando la historia familiar incita conductas antisociales, alta conflictividad intrafamiliar, abuso físico o psíquico, y de bajas expectativas para los niños en lo que hace a su desarrollo personal.

Por el contrario, espacios familiares de contención, con estándares claros de conducta, con altas expectativas parentales hacia sus hijos y una dinámica familiar positiva, serán factores de protección hacia el consumo de sustancias.

En el presente estudio se indagó sobre el nivel de atención de los padres desde la percepción de los estudiantes y sobre el consumo de drogas en la familia.

Nivel de atención de los padres

La encuesta indagó sobre el nivel de atención de los padres en relación a la vida de sus hijos desde la percepción de los estudiantes. Esta percepción es central en la comprensión de la importancia que tiene la cercanía de los padres respecto de sus hijos y su asociación con el consumo de sustancias psicoactivas. Este aspecto se aborda a partir de una escala de actitud que se construye a través de 7 preguntas o indicadores que indagan sobre algunos comportamientos de los padres respecto de sus hijos. El índice varía entre 0 y 7, donde el valor 0 indica la peor situación o de no atención y cuidado por parte de los padres hacia sus hijos y 7 es el valor que indica la mejor situación.

En primer lugar, se presentan las tasas de consumo para cada pregunta o indicador de la escala y por último se presenta el índice y su relación con el consumo.

Una primera pregunta indagó sobre las veces que los padres desconocen el lugar en donde están sus hijos. El 32.1% de los estudiantes respondieron que nunca o a veces sus padres no saben en dónde se encuentran ellos. Las prevalencias de consumo reciente de cualquier sustancia son superiores entre estos estudiantes.

Cuadro 6.15: Prevalencia de año por tipo de sustancias psicoactivas con relación a la pregunta: *“Después que salís del colegio o durante los fines de semana ¿Cuántas veces ocurre que tu mamá o tu papá no saben donde estás? Por un periodo de una hora o más”*. Estudiantes de nivel medio. Provincia de Catamarca. 2007.

Sustancias psicoactivas	Cuántas veces saben dónde estoy		
	Nunca o casi nunca saben	A veces no saben	Siempre o casi siempre saben
Tabaco	39,4	40,0	19,0
Alcohol	69,4	69,8	47,0
Tranquilizantes sin pm	7,4	5,1	2,5
Estimulantes sin pm	4,4	2,7	1,1
Solventes / Inhalantes	6,6	2,3	1,3
Marihuana	13,5	11,5	1,5
Pasta base – Paco	4,8	0,5	0,3
Cocaína	7,7	4,7	0,5
Otras drogas	7,0	1,8	0,4
Alguna droga ilícita	15,7	12,5	2,0

Un 26.2% de los estudiantes declararon que sus padres no conocen qué programación televisiva miran y en este grupo, el consumo de sustancias lícitas e ilícitas es mayor.

Cuadro 6.16: Prevalencia de año por tipo de sustancias psicoactivas con relación a la pregunta: "En general, ¿alguno de tus padres se fija en los programas que ves en televisión?". Estudiantes de nivel medio. Provincia de Catamarca. 2007.

Sustancias psicoactivas	Alguno de tus padres se fija en los programas que ves en televisión?	
	Si	No
Tabaco	22,6	33,5
Alcohol	50,3	63,9
Tranquilizantes sin pm	2,3	6,2
Estimulantes sin pm	1,0	3,2
Solventes / Inhalantes	1,3	3,6
Marihuana	3,3	8,5
Pasta base – Paco	0,2	1,9
Cocaína	1,5	3,4
Otras drogas	0,9	1,9
Alguna droga ilícita	3,6	10,6

El 30.2% de los estudiantes perciben que sus padres están poco o nada atentos respecto de lo que hacen en el colegio. Las tasas de consumo de todas las sustancias son superiores en este grupo de estudiantes.

Cuadro 6.17: Prevalencia de año por tipo de sustancias psicoactivas con relación a la pregunta: "¿Cuán atentos están tus padres (o alguno de ellos) respecto de lo que hacés en el colegio?". Estudiantes de nivel medio. Provincia de Catamarca. 2007.

Sustancias psicoactivas	¿Cuán atentos están respecto de lo que hacés en el colegio?		
	Mucho	Bastante	Poco / Nada
Tabaco	16,1	27,5	33,6
Alcohol	41,9	56,0	64,9
Tranquilizantes sin pm	3,2	2,6	4,9
Estimulantes sin pm	0,7	1,7	2,8
Solventes / Inhalantes	1,2	1,5	3,1
Marihuana	2,2	3,9	9,1
Pasta base – Paco	0,7	0,2	1,2
Cocaína	0,7	2,0	3,9
Otras drogas	0,3	1,1	2,3
Alguna droga ilícita	2,7	4,0	10,9

Otra de las preguntas que forma parte del índice indagó sobre la cantidad de días en los cuales los estudiantes comparten alguna o varias comidas con sus padres.

El 74% los estudiantes comparte todos los días la mesa con sus padres o alguno de ellos, pero este factor no parece incidir en el nivel de consumo de sustancias psicoactivas.

Cuadro 6.18: Prevalencia de año por tipo de sustancias psicoactivas con relación a la pregunta: “En una semana normal, ¿cuántos días se sientan a comer juntos, vos y tus padres (o alguno de ellos), en la misma mesa, para desayunar, almorzar, merendar o cenar?”. Estudiantes de nivel medio. Provincia de Catamarca. 2007.

Sustancias Psicoactivas	Cuántos días se sientan a comer juntos?							
	Ninguno	Uno	Dos	Tres	Cuatro	Cinco	Seis	Todos los días
Tabaco	32,0	36,5	34,7	33,7	35,5	33,0	15,3	23,1
Alcohol	59,3	59,8	63,8	58,1	67,0	73,7	52,5	51,2
Tranquilizantes sin pm	6,9	8,2	6,8	6,6	5,9	0,0	1,5	2,6
Estimulantes sin pm	5,9	1,3	4,2	2,5	1,1	3,1	0,0	1,2
Solventes / Inhalantes	1,3	1,5	2,1	1,1	0,8	0,8	3,2	2,0
Marihuana	9,3	6,6	10,3	7,4	8,1	8,1	9,1	3,6
Pasta base – Paco	0,0	4,1	1,4	0,9	0,0	0,0	1,5	0,4
Cocaína	5,5	1,2	4,6	4,4	5,0	3,1	1,5	1,5
Otras drogas	1,6	1,2	4,2	0,0	0,0	0,0	5,0	0,9
Alguna droga ilícita	10,2	6,7	10,3	11,0	8,1	9,0	9,1	4,3

El control sobre la hora de llegada a casa de los estudiantes cuando salen los fines de semana es un factor de protección y de riesgo, si este control no se da.

El 71.7 % los estudiantes manifiesta que los padres controlan el horario al que llegan por la noche los fines de semana. Las tasas de consumo son inferiores en este grupo.

Cuadro 6.19: Prevalencia de año por tipo de sustancias psicoactivas con relación a la pregunta: “Durante los fines de semana, ¿tus padres (o alguno de ellos) te controlan a qué hora llegás a tu casa en la noche?”. Estudiantes de nivel medio. Provincia de Catamarca. 2007.

Sustancias psicoactivas	Te controlan a qué hora llegas?	
	SI	NO
Tabaco	21,5	38,9
Alcohol	49,1	72,9
Tranquilizantes sin pm	2,8	6,1
Estimulantes sin pm	1,2	2,9
Solventes / Inhalantes	1,4	3,2
Marihuana	3,2	10,7
Pasta base – Paco	0,2	1,6
Cocaína	1,3	4,8
Otras drogas	1,0	2,0
Alguna droga ilícita	3,7	12,0

Casi el 86% de los estudiantes respondió que los padres les preguntan a dónde van cuando salen de la casa o durante los fines de semana. Si bien en este grupo el consumo de sustancias también existe, es menor respecto del grupo de estudiantes donde este control o cuidado por parte de los padres no ocurre.

Cuadro 6.20: Prevalencia de año por tipo de sustancias psicoactivas con relación a la pregunta: “Cuando salís de la casa en las tardes o en los fines de semana, ¿tus padres (o alguno de ellos) te preguntan y/o esperan que vos les digas a dónde vas?”. Estudiantes de nivel medio. Provincia de Catamarca. 2007.

Sustancias psicoactivas	Te preguntan a dónde vas?	
	SI	NO
Tabaco	24,2	36,2
Alcohol	53,3	65,3
Tranquilizantes sin pm	3,1	6,1
Estimulantes sin pm	1,3	4,3
Solventes / Inhalantes	1,5	5,4
Marihuana	3,6	14,7
Pasta base – Paco	0,5	2,5
Cocaína	1,6	6,1
Otras drogas	1,0	2,6
Alguna droga ilícita	4,3	16,1

El conocimiento por parte de los padres de los amigos más cercanos de los estudiantes también opera como un factor de protección.

El 16.7% de los estudiantes dijo que sus padres conocían poco o nada a sus amigos. El consumo de sustancias es, en general, mayor entre este grupo de estudiantes.

Cuadro 6.21: Prevalencia de año por tipo de sustancias psicoactivas con relación a la pregunta: “En general, ¿cuánto crees que tus padres (o algunos de ellos) conocen a tus amigos más cercanos?”. Estudiantes de nivel medio. Provincia de Catamarca. 2007.

Sustancias psicoactivas	¿Cuánto conocen tus padres a tus amigos más cercanos?		
	Bastante	Más o menos	Poco / Nada
Tabaco	21,2	27,3	33,3
Alcohol	49,5	57,4	58,2
Tranquilizantes sin pm	2,3	3,9	5,1
Estimulantes sin pm	0,7	1,9	3,3
Solventes / Inhalantes	1,0	2,3	3,1
Marihuana	2,3	5,1	11,1
Pasta base – Paco	0,1	0,7	2,1
Cocaína	0,8	2,8	3,3
Otras drogas	0,5	1,6	1,8
Alguna droga ilícita	2,5	6,5	11,8

En función de los indicadores anteriormente analizados se armó una escala de nivel de atención de los padres en la vida de sus hijos donde el valor 0 indica la peor situación o de no atención y cuidado por parte de los padres hacia sus hijos y 7 es el valor que indica la mejor situación. Un mayor nivel de atención significa que los padres saben a dónde están sus hijos cuando salen, se fijan en los programas de televisión que miran, están atentos a lo que los estudiantes hacen en el colegio, comparten el espacio del desayuno, almuerzo, merienda o cena, controlan a qué hora llegan cuando

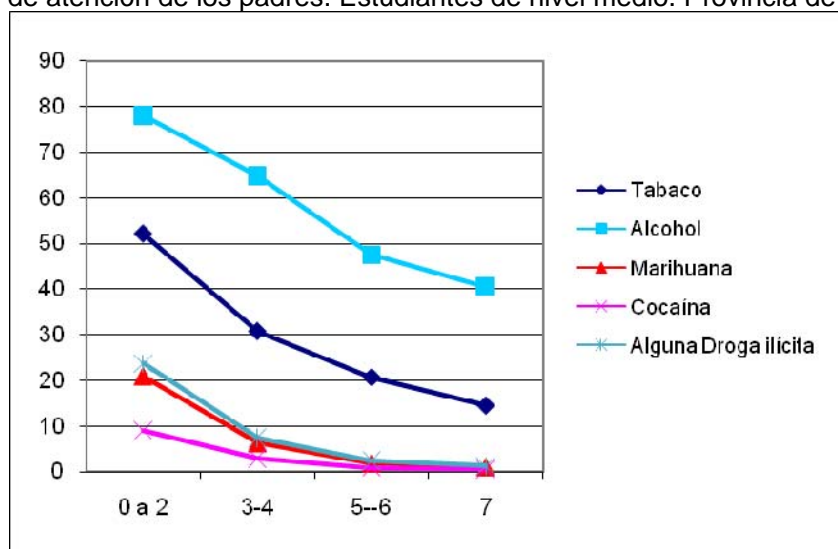
salen los fines de semana, saben a dónde van y conocen bastante a sus amigos más cercanos.

Los estudiantes cuyos padres tienen, según esta escala, actitudes de mayor atención y cuidado respecto de la vida de sus hijos, tienen una tasa de consumo de drogas ilegales del 1.2% frente al 23.7% de los hijos de padres que están en el punto más bajo de esta escala, es decir, que tienen actitudes menos protectoras. A medida que la atención y el cuidado aumentan, el consumo de todas las sustancias, tanto lícitas como ilícitas, disminuye. El siguiente cuadro y gráfico muestran esta progresión del consumo de cada sustancia de acuerdo a la escala.

Cuadro 6.22: Prevalencia de año por tipo de sustancias psicoactivas según índice de atención de los padres. Estudiantes de nivel medio. Provincia de Catamarca. 2007.

Sustancias psicoactivas	NIVEL DE ATENCION DE PADRES			
	0 a 2	3 - 4	5 - 6	7
Tabaco	52,2	30,8	20,7	14,5
Alcohol	78,0	64,7	47,5	40,5
Tranquilizantes sin pm	9,6	4,6	2,2	1,6
Estimulantes sin pm	5,8	2,5	0,9	0,0
Solventes o inhalantes	6,4	1,8	1,4	0,6
Marihuana	20,9	6,3	2,0	1,1
Pasta base – Paco	3,1	0,8	0,3	0,0
Cocaína	9,0	2,8	0,8	0,4
Otras drogas	2,5	2,3	0,6	0,0
Alguna Droga ilícita	23,7	7,4	2,3	1,2

Gráfico 6.5: Prevalencia de año de consumo de sustancias psicoactivas según índice de atención de los padres. Estudiantes de nivel medio. Provincia de Catamarca. 2007.

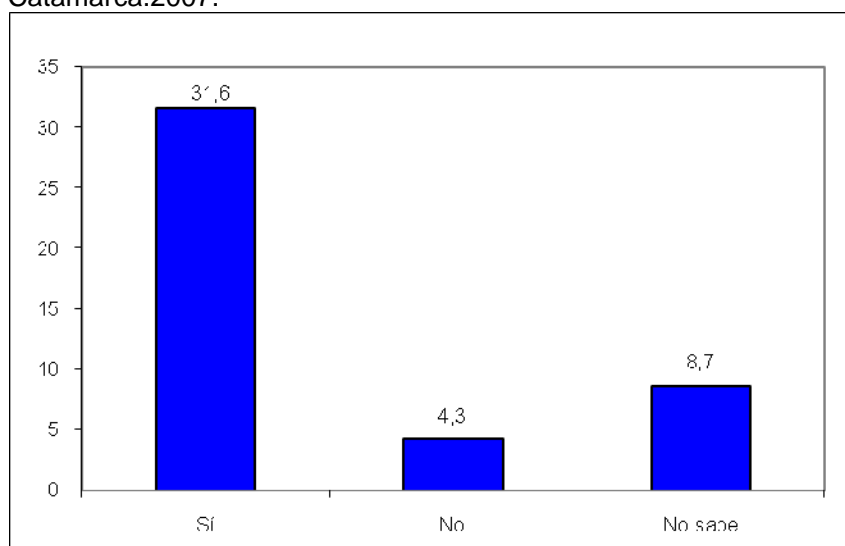


Consumo de drogas en el ámbito familiar

El 3.3% de los estudiantes dijeron que alguno de sus hermanos u otra persona que vive en su casa consume actualmente alguna droga ilícita, el 84.2% contestó que no y el resto no sabe.

Los niveles de consumo reciente de alguna droga ilícita entre los estudiantes están asociados a estas características del entorno familiar. Según muestra el gráfico siguiente, el consumo es considerablemente mayor entre los estudiantes que declaran convivir con personas que consumen actualmente.

Gráfico 6.6: Prevalencia de año de consumo de alguna droga ilícita según el consumo actual de drogas ilícitas en la casa. Estudiantes de nivel medio. Provincia de Catamarca.2007.



4) Dimensión comunitaria o entorno social

El entorno social juega un rol significativo de riesgo o de protección para las personas en general y para los adolescentes escolarizados en particular. Los factores de riesgo y de protección que brindan el espacio familiar o escolar y las que tienen que ver con la personalidad del adolescente pueden ser potenciados o frenados por variables del entorno.

En la población bajo estudio, adolescentes escolarizados, el grupo de pares juega un rol importante influenciando con sus niveles de consumo, alentando o desalentándolo.

El grupo de amigos es una instancia de socialización secundaria, que durante la adolescencia, adquiere un peso primordial en la conformación del individuo.

A continuación se presentan los datos de consumo en relación al grupo de pares y a la oferta y accesibilidad al consumo de droga.

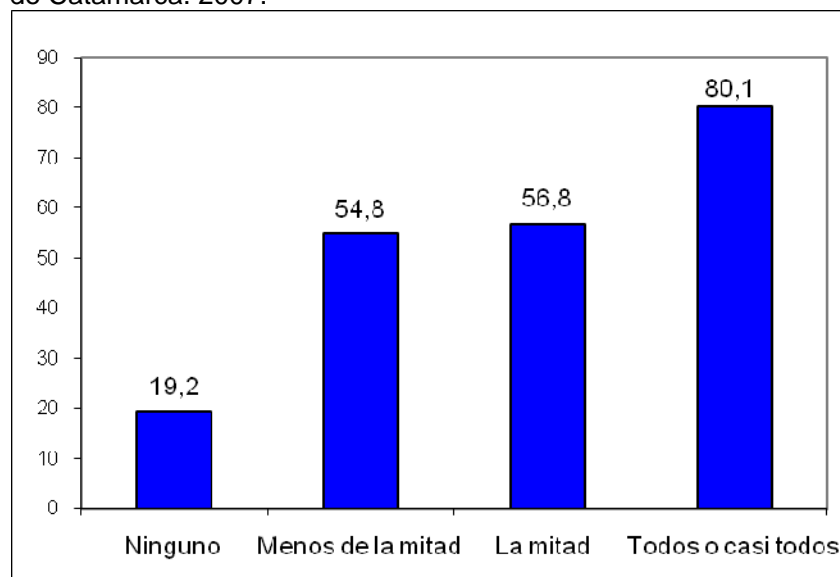
Grupo de pares

Dos aspectos se analizan en relación al grupo de pares: la tenencia de amigos que fuman marihuana o consumen alcohol regularmente y la presión que el grupo ejercería frente al consumo de marihuana y de otras drogas ilícitas.

Sólo el 16.7% de los estudiantes no tienen amigos que tomen alguna bebida alcohólica regularmente, es decir, todos los fines de semana o más. El 22.4% dijeron que menos de la mitad de sus amigos toma asiduamente, el 15.2% que la mitad de sus amigos lo hacen y el 26.9% dijeron que todos o casi todos.

En el gráfico siguiente se observan las tasas de consumo actual o del último mes de alcohol entre los estudiantes según la tenencia de amigos que consumen alcohol regularmente. La influencia del entorno parece ser muy fuerte, ya que a medida que es mayor el entorno de amigos que consume, mayor es la proporción de alumnos que toman alcohol actualmente.

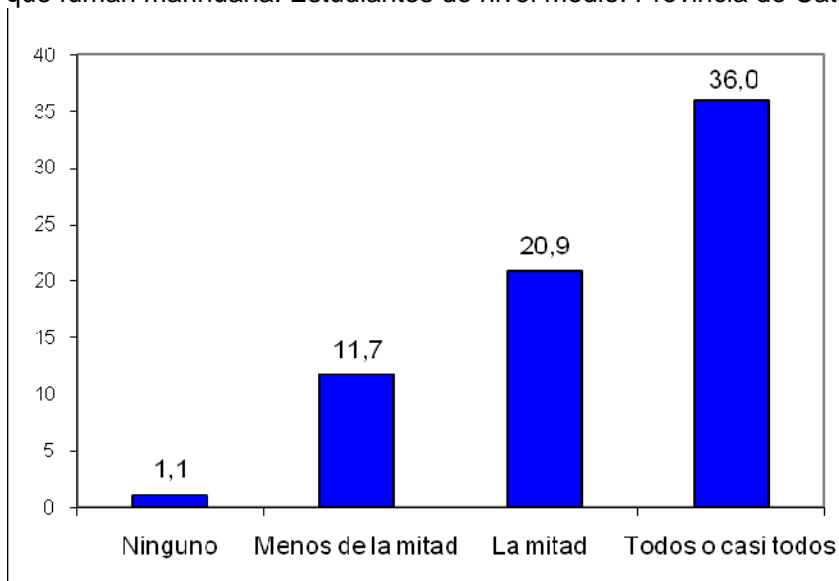
Gráfico 6.7: Prevalencia de mes de consumo de bebidas alcohólicas según tenencia de amigos que consumen alcohol regularmente. Estudiantes de nivel medio. Provincia de Catamarca. 2007.



En cuanto al entorno de amigos que fuma marihuana, el 51.4% dijeron no tener amigos que consuman, el 15.4% que menos de la mitad de sus amigos lo hacen, el 3.8% tienen la mitad de amigos que fuman marihuana y un 3.4% dijeron que todos o casi todos consumen.

De acuerdo al cuadro siguiente, la influencia del entorno también es fuerte en el caso de la marihuana. El 36% de aquellos que manifiestan que la mitad o más de la mitad de sus amigos fuman, también lo hacen, mientras que solo fuman el 1.1% de aquellos que no tienen amigos consumidores.

Gráfico 6.8: Prevalencia de año de consumo de marihuana según tenencia de amigos que fuman marihuana. Estudiantes de nivel medio. Provincia de Catamarca. 2007.

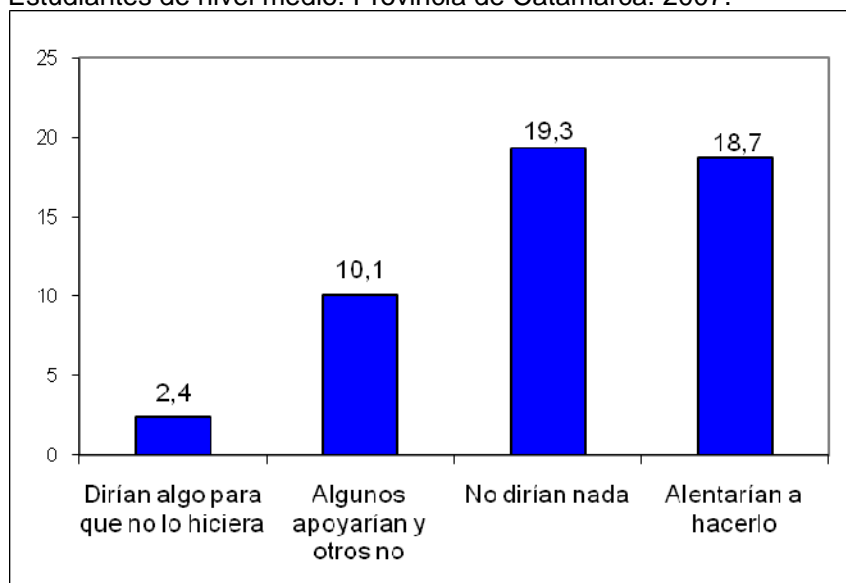


Otro aspecto a analizar en relación al grupo de pares, es la presión que el mismo ejercería frente a una hipotética situación de consumo. El cuestionario indagó sobre la percepción que tienen los estudiantes de la reacción de su grupo de amigos si supieran que ellos fuman marihuana.

Las respuestas indican que el 64.1% de los estudiantes piensan que su grupo desaprobaba el consumo, el 12.4% creen que algunos de sus amigos lo aprobarían, un 6.3% sienten que sus amigos no le dirían nada, como una actitud de indiferencia frente al consumo y sólo un 1.4% piensan que lo alentarían para seguir consumiendo. El resto de los estudiantes no sabe cuál sería la reacción de sus amigos frente al consumo de marihuana.

De acuerdo al gráfico siguiente tanto la indiferencia como el aliento por parte de los amigos predisponen al consumo, mientras que la potencial actitud activa en contra de fumar marihuana lo desalienta.

Gráfico 6.9: Prevalencia de año de consumo de marihuana según presión del grupo. Estudiantes de nivel medio. Provincia de Catamarca. 2007.



La presión para no consumir es un tanto mayor cuando se trata de otras drogas que no son marihuana, tales como cocaína, pasta base, éxtasis o ácidos. El 68.6% de los estudiantes piensan que este consumo sería desaprobado por los amigos más cercanos y que éstos dirían algo para impedirlo. Sólo un 1.4% piensan que este probable consumo sería aprobado. El 10.6% de los estudiantes creen que algunos lo aprobarían y otros no, y el 4.1% sienten que la reacción sería de indiferencia.

Oferta directa de drogas

Así como la percepción de riesgo es una barrera subjetiva, la oferta se constituye como una barrera objetiva al consumo. Se estima que cuanto mayor sea la oferta, mayor será la probabilidad de consumo de cada una de las sustancias. De hecho, tabaco y alcohol, sustancias de curso legal, son aquellas que tienen las mayores tasas de consumo.

El 15.5% de los estudiantes han recibido oferta de marihuana ya sea para comprar o probar. Al 7.3% le ofrecieron cocaína, al 4% le ofertaron pasta base / paco y al 2.5%, éxtasis.

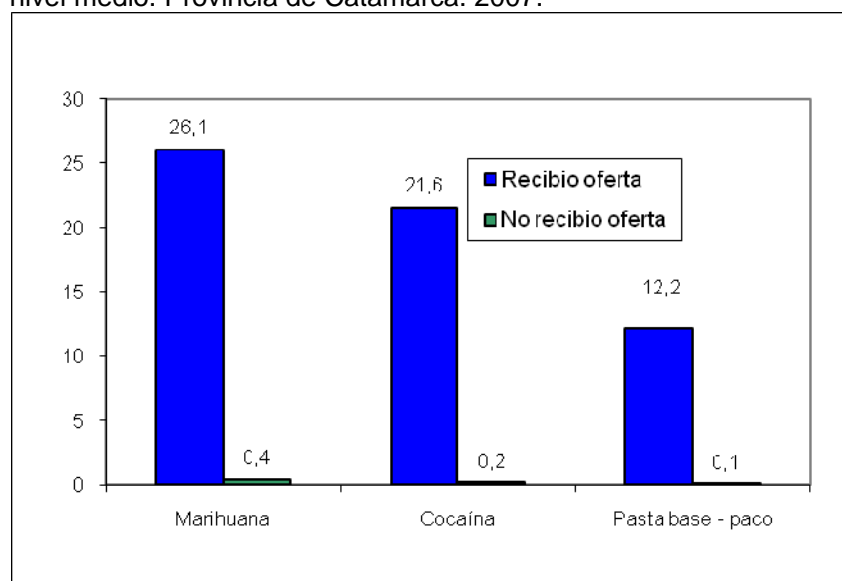
Cuadro 6.23: Distribución porcentual de los estudiantes según oferta de drogas ilícitas. Estudiantes de nivel medio. Provincia de Catamarca. 2007.

Cuándo fue la última vez que te ofrecieron?	Marihuana	Cocaína	Pasta base - Paco	Éxtasis
Durante los últimos 30 días	6,2	2,9	1,3	1,1
Más de un mes, menos de un año	4,5	1,9	1,0	0,7
Hace más de un año	4,8	2,5	1,7	0,7
Nunca me han ofrecido	77,3	78,6	81,8	82,6
No respuesta	7,1	14,2	14,3	14,9
Total	100,0	100,0	100,0	100,0

Oferta y consumo

El gráfico siguiente muestra que la oferta de drogas opera como una barrera para el consumo. Entre los estudiantes que recibieron oferta directa de drogas para comprar o para consumir, el consumo es claramente superior.

Gráfico 6.10: Prevalencia de año de consumo según oferta de drogas. Estudiantes de nivel medio. Provincia de Catamarca. 2007.



Los lugares de oferta tanto de marihuana como de otras drogas son principalmente fiestas o recitales. El 5.1% de los estudiantes que recibieron oferta de marihuana y un 2.4% de los que recibieron oferta de otras drogas, dijeron que la misma ocurrió en el colegio, y el 7.9% de los que recibieron oferta de marihuana y el 5.8% de aquellos a los que se les ofreció otra droga, dijeron que se produjo en los alrededores del mismo.

Cuadro 6.24: Distribución porcentual de los estudiantes según lugar de oferta de drogas ilegales. Estudiantes de nivel medio que recibieron oferta directa. Provincia de Catamarca. 2007.

En qué lugar te ofrecieron la última vez?	Marihuana	Otra droga
En mi casa	2,7	8,7
En mi colegio	5,1	2,4
En los alrededores de mi colegio	7,9	5,8
En una fiesta o recitales	35,6	41,9
Alrededores de mi casa	14,0	11,7
Internet	3,0	4,2
Otro lugar	31,8	25,2
Total	100,0 (N=2.915)	100,0 (N=1.915)

Accesibilidad

La accesibilidad y oferta de sustancias es la otra dimensión, que conjuntamente con los factores que determinan la demanda, explican la problemática del consumo de drogas. Se entiende que cuando la oferta es ilimitada y la accesibilidad resulta fácil, existe mayor probabilidad de que el consumo se efectivice.

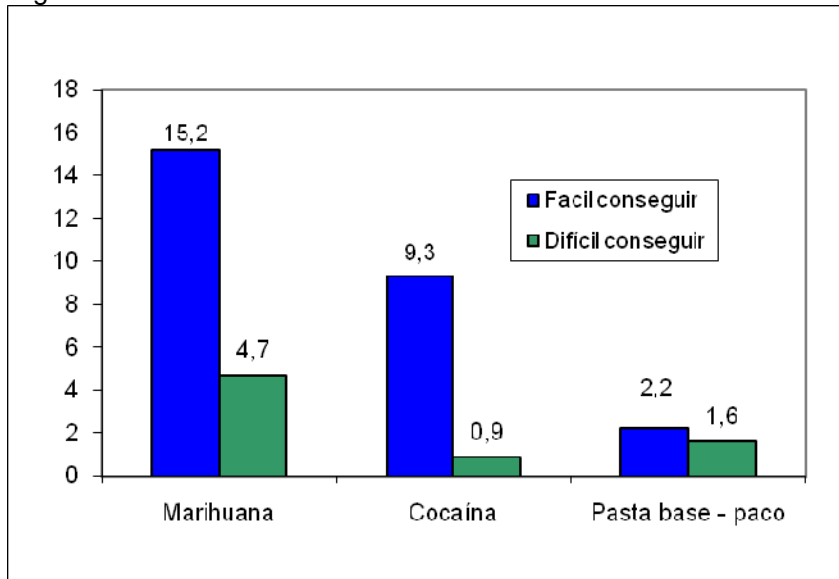
En el cuestionario se les preguntó a los alumnos cuán fácil les resulta conseguir determinadas sustancias ilegales. Los resultados indican que para el 23.6% de los estudiantes es fácil conseguir marihuana; para el 14.4% es fácil conseguir clorhidrato de cocaína, para el 9.7% es fácil conseguir pasta base y para un 6.9%, éxtasis.

Cuadro 6.25: Distribución porcentual de los estudiantes según facilidad de acceso a drogas ilegales. Estudiantes de nivel medio. Provincia de Catamarca. 2007.

Cuán fácil o difícil te sería conseguir?	Marihuana	Cocaína	Pasta base - Paco	Éxtasis
Fácil	23,6	14,4	9,7	6,9
Difícil	10,5	12,8	12,6	12,1
No podría conseguir	16,4	17,6	20,2	20,2
No se	39,5	40,0	42,0	45,6
No respuesta	10,0	15,3	15,5	15,2
Total	100,0	100,0	100,0	100,0

La asociación entre accesibilidad y consumo se muestra en el gráfico siguiente. Las mayores tasas de consumo se corresponden al grupo de alumnos que consideran que es fácil acceder a cada una de las sustancias.

Gráfico 6.11: Prevalencia de año de consumo según facilidad de acceso a drogas ilegales. Estudiantes de nivel medio. Provincia de Catamarca. 2007.



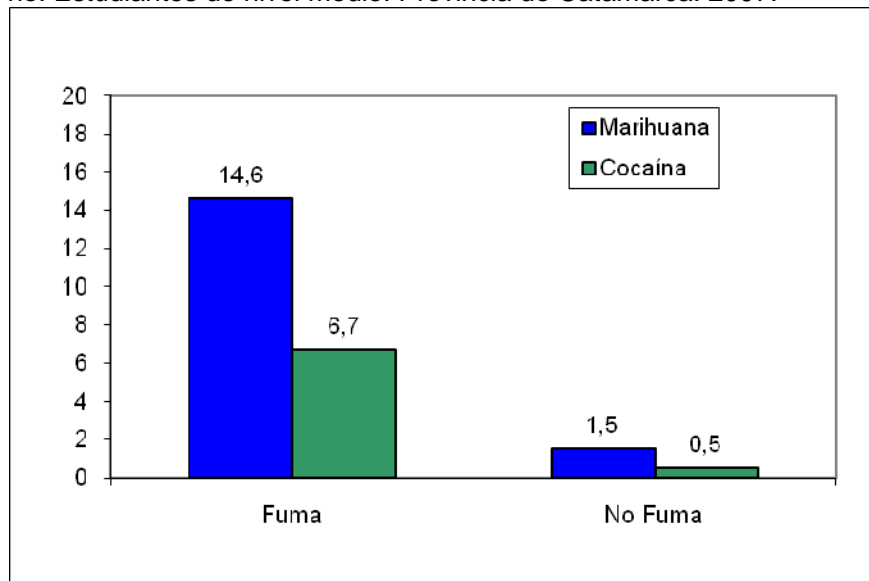
5) Consumo de alcohol y tabaco

El consumo de alcohol y tabaco en adolescentes es un factor de riesgo para el consumo de otras sustancias psicoactivas. La experiencia nacional e internacional indica que entre la población que consume sustancias lícitas, la probabilidad de consumo de sustancias ilícitas es mayor.

El siguiente gráfico muestra cómo se asocia el consumo de tabaco con el de marihuana y cocaína.

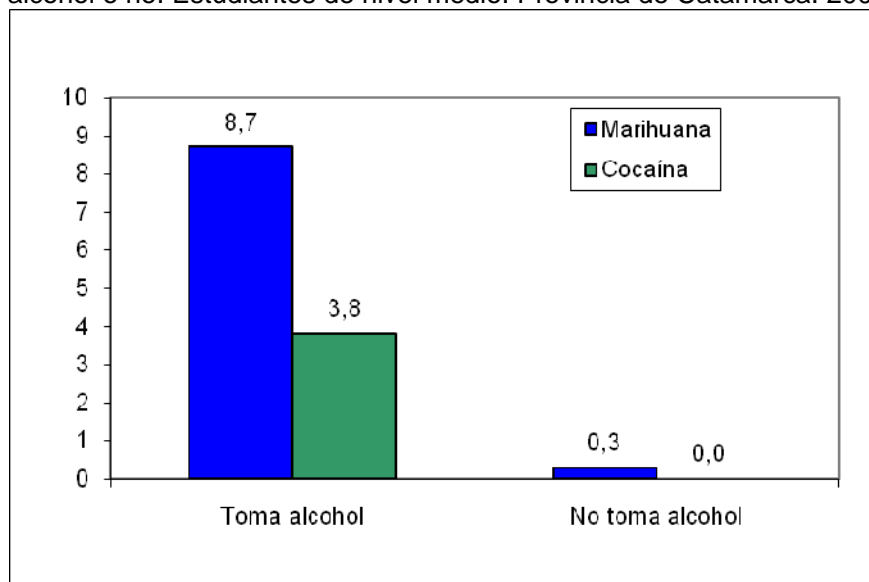
Entre los estudiantes que fumaron en el último año, el consumo de marihuana fue del 14.6%, mientras que entre los no fumadores, esta tasa es del 1.5%. Con una distancia menor, entre los fumadores el consumo de cocaína es del 6.7%, frente al 0.5% del grupo de los no fumadores.

Gráfico 6.12: Prevalencia de año de consumo de marihuana y cocaína según fumen o no. Estudiantes de nivel medio. Provincia de Catamarca. 2007.



Por otra parte, entre los estudiantes que tomaron alguna bebida alcohólica en el último año, el consumo de marihuana es del 8.7% frente al 0.3% del grupo de los que no bebieron, y el consumo de cocaína es del 3.8% y 0% respectivamente.

Gráfico 6.13: Prevalencia de año de consumo de marihuana y cocaína según tomen alcohol o no. Estudiantes de nivel medio. Provincia de Catamarca. 2007.



VII. CURSOS DE CAPACITACIÓN E INFORMACIÓN

Uno de los aspectos siempre en disputa acerca de los motivos del consumo de los adolescentes está ligado a la desinformación que los mismos tienen respecto de los

daños que provoca el uso de drogas. Ya se analizó la percepción de gran riesgo y se observó que la misma es alta en relación al consumo frecuente.

Por otra parte, el estudio indagó sobre el nivel de información que los estudiantes creen tener sobre los daños que ocasiona el consumo, sobre si han recibido cursos de prevención en el colegio y sobre las razones que ellos perciben acerca de los motivos por el que la gente consume drogas. Estas variables, se presentan analizadas por sexo, edad y consumo asociado.

Más de la mitad de los estudiantes consideran que están bien informados sobre las consecuencias del consumo de drogas, más entre los varones que entre las mujeres.

Cuadro 7.1: Distribución porcentual de los estudiantes según percepción de información según sexo. Estudiantes de nivel medio. Provincia de Catamarca. 2007.

Te sentís lo suficientemente informado sobre las consecuencias del consumo de drogas	Sexo		Total
	Varones	Mujeres	
Nada informado	5,7	6,1	5,9
Poco informado	30,8	40,1	36,2
Bien informado	56,8	48,4	52,0
No se	5,1	5,1	5,1
No respuesta	1,6	0,2	0,8
Total	100,0	100,0	100,0

La mitad de los estudiantes de todas las edades se consideran bien informados y la proporción de estudiantes nada informados decrece con la edad.

Cuadro 7.2: Distribución porcentual de los estudiantes según percepción de información según tamos de edad. Estudiantes de nivel medio. Provincia de Catamarca. 2007.

Te sentís lo suficientemente informado sobre las consecuencias del consumo de drogas	Edad		
	14 o menos	15 y 16	17 y más
Nada informado	7,9	6,7	2,6
Poco informado	31,4	35,2	41,5
Bien informado	51,0	53,4	52,4
No se	7,4	4,6	3,3
No respuesta	2,2	0,1	0,2
Total	100,0	100,0	100,0

De acuerdo al cuadro siguiente, el sentirse “bien informado” no incide en el uso de sustancias, ya que para la mayoría de las sustancias, los estudiantes bien informados son los que más consumen.

Cuadro 7.3: Prevalencia de año por tipo de sustancias psicoactivas según nivel de información. Estudiantes de nivel medio. Provincia de Catamarca. 2007.

Sustancias psicoactivas	Te sentís lo suficientemente informado sobre las consecuencias del consumo de drogas?			
	Nada informado	Poco Informado	Bien Informado	No se
Tabaco	13,8	26,2	27,3	20,0
Alcohol	27,5	56,7	55,6	55,0
Tranquilizantes sin pm	2,5	4,0	3,2	4,6
Estimulantes sin pm	1,2	1,9	1,4	3,9
Solventes o inhalantes	0,1	1,5	2,5	0,0
Marihuana	1,9	3,4	6,0	8,8
Pasta base – Paco	0,1	0,6	0,8	0,0
Cocaína	1,2	1,8	2,6	0,0
Otras drogas	1,3	1,0	1,4	0,0
Alguna Droga ilícita	2,3	4,3	6,7	8,8

Poco más de la mitad de los estudiantes dijeron haber recibido alguna vez cursos de prevención sobre consumo de drogas, en la misma proporción varones y mujeres.

Cuadro 7.4: Distribución porcentual de los estudiantes según recepción de cursos de prevención según sexo. Estudiantes de nivel medio. Provincia de Catamarca. 2007.

Has recibido en tu colegio cursos sobre prevención del consumo de drogas?	Sexo		Total
	Varones	Mujeres	
No recibí	47,1	47,7	47,3
Una vez	23,5	27,2	25,8
Varias veces	20,2	18,1	18,9
No sé	8,1	6,4	7,2
No respuesta	1,2	0,7	0,9
Total	100,0	100,0	100,0

Los estudiantes de 17 años y más han recibido en mayor proporción cursos de prevención sobre el consumo de drogas, seguidos por los de 14 años y menos.

Cuadro 7.5: Distribución porcentual de los estudiantes según recepción de cursos de prevención según tramos de edad. Estudiantes de nivel medio. Provincia de Catamarca. 2007.

Has recibido en tu colegio cursos sobre prevención del consumo de drogas?	Edad		
	14 o menos	15 y 16	17 y más
No recibí	47,8	50,5	43,5
Una vez	21,0	27,5	27,6
Varias veces	19,1	17,0	21,6
No sé	10,8	4,3	6,6
No respuesta	1,4	0,7	0,6
Total	100,0	100,0	100,0

Indagar sobre el imaginario de los estudiantes acerca de las causas del consumo de drogas se constituye en un aspecto que contribuye a la explicación sobre el propio comportamiento.

Los datos indican que para el 33.5% de los estudiantes la gente consume drogas porque tiene problemas personales, seguido por motivos que tienen que ver con el placer y la diversión que el consumo de sustancias genera (21.7%) y por actitudes de indiferencia (19.2%). La desinformación sobre los daños es señalado como motivo del consumo por el 13.7% de los estudiantes.

Las opiniones difieren según sexo. Mientras el 37.7% de las estudiantes mujeres señalan que la causa principal del consumo de drogas es tener problemas personales, y en segundo lugar la indiferencia (20.4%) y la búsqueda de placer (20.3%), el 28.4% de los varones consideran como causa principal el tener problemas personales y en segundo lugar, el 23.5% eligen la búsqueda de placer.

Cuadro 7.6: Distribución de los estudiantes según causas de consumo según sexo. Estudiantes de nivel medio. Provincia de Catamarca. 2007.

Pensás que la gente consume drogas preferentemente porque:	Sexo		Total
	Varones	Mujeres	
No está informada sobre los daños que producen	15,5	12,3	13,7
Tiene problemas personales	28,4	37,7	33,5
Le gusta, le divierte, le da placer	23,5	20,3	21,7
Esta informada pero no le importa	17,6	20,4	19,2
Otra	5,6	4,6	5,0
No se	8,9	4,1	6,2
No respuesta	0,5	0,7	0,7
Total	100,0	100,0	100,0

Al analizar las causas de consumo por edad, se observa que para todos el tener problemas personales es la principal, mientras en segundo lugar los más jóvenes y los mayores eligen la búsqueda de placer, y los de 15 y 16 años, en proporciones similares, esa misma causa y la indiferencia.

Cuadro 7.7: Distribución porcentual de los estudiantes según causas de consumo según tramos de edad. Estudiantes de nivel medio. Provincia de Catamarca. 2007.

Pensás que la gente consume drogas preferentemente porque:	Edad		
	14 o menos	15 y 16	17 y más
No está informada sobre los daños que producen	17,5	14,5	8,5
Tiene problemas personales	32,1	35,4	33,3
Le gusta, le divierte, le da placer	20,2	17,9	28,1
Esta informada pero no le importa	17,2	18,9	21,0
Otra	4,2	6,5	4,1
No se	8,4	5,8	4,6
No respuesta	0,3	1,1	0,4
Total	100,0	100,0	100,0

El mayor consumo de todas las sustancias ocurre en el grupo de estudiantes que piensa que la gente consume drogas porque le gusta, le divierte y le da placer,

excepto el de pasta base / paco, que tiene mayores consumidores entre quienes piensan que la causa del consumo es el tener problemas personales.

Aunque la pregunta no haya sido dirigida a las razones del propio consumo, esta asociación estaría indicando los motivos personales.

Cuadro 7.8: Prevalencia de año por tipo de sustancias psicoactivas según percepción sobre las causas del consumo. Estudiantes de nivel medio. Provincia de Catamarca. 2007.

Sustancias psicoactivas	La gente consume drogas porque...			
	No está informada sobre los daños que producen	Tiene problemas personales	Le gusta, le divierte, le da placer	Está informada pero no le importa
Tabaco	14,8	25,1	34,8	27,1
Alcohol	38,0	55,8	60,9	56,2
Tranquilizantes sin pm	3,4	3,3	3,6	3,6
Estimulantes sin pm	1,4	1,4	2,2	1,2
Solventes o inhalantes	0,5	1,4	3,3	1,6
Marihuana	1,6	4,4	7,2	3,8
Pasta base – Paco	0,0	1,3	0,2	0,5
Cocaína	0,5	2,0	2,1	1,3
Otras drogas	0,8	0,6	1,7	1,1
Alguna Droga ilícita	1,6	5,3	8,1	4,5

VIII. ANÁLISIS DE TENDENCIA 2001 – 2005 – 2007

La SEDRONAR realizó en el año 2007 la tercera Encuesta Nacional a Estudiantes de Enseñanza Media acerca del consumo de sustancias psicoactivas, sobre una muestra nacional y provincial. Con el objetivo de continuar con el análisis de tendencia sobre el consumo de sustancias en esta población, se optó por emplear la misma metodología (cuestionario, muestra y abordaje de campo).

Para homogeneizar los dominios escolares, en la base 2001 se retuvo solo los años 8º, 1º y 3º, que corresponden a la mayoría de niños con 13, 15 y 17 años. Como la muestra 2001 podía tener desajustes a nivel del peso que cada año tiene en la matrícula total, se ajustaron las ponderaciones en la base 2001 para reproducir la estructura de la base 2005. Si bien puede haber habido cambios en la estructura escolar en esos años, dada la importancia de la edad en la mayoría de las preguntas de la encuesta era necesario homogeneizar los pesos relativos de cada año escolar en el total. Con estos pasos se obtuvieron tres bases comparables.

A continuación se presenta el análisis referido a la provincia de Catamarca. Si bien se presentan las tasas de prevalencia de vida, del último año y del último mes, el análisis de las variaciones porcentuales se calcula sobre el consumo reciente o anual.

1) Tendencia en la magnitud del consumo de sustancias psicoactivas

Prevalencia de vida de consumo de sustancias psicoactivas

Cuadro 8.1: Prevalencia de vida de consumo de sustancias psicoactivas. Estudiantes de nivel medio. Provincia de Catamarca. 2001, 2005 y 2007.

Sustancias psicoactivas	2001	2005	2007
Tabaco	41,7	50,7	41,7
Alcohol	56,9	60,0	60,5
Tranquilizantes sin pm	5,3	4,4	7,3
Estimulantes sin pm	1,9	3,5	3,6
Solventes / Inhalantes	0,1	3,3	3,2
Marihuana	0,4	5,2	7,7
Pasta base – Paco	--	2,0	1,5
Cocaína	0,1	2,5	3,6
Heroína	0,0	1,0	0,5
Opio	--	0,1	0,5
Morfina	0,2	1,1	0,9
Alucinógenos	0,1	0,7	0,7
Hashis	--	0,1	0,4
Crack	--	0,1	0,4
Éxtasis	--	0,6	0,8

De acuerdo al cuadro anterior, el consumo de alguna vez en la vida de tabaco sube en el 2005 y luego recupera los valores iniciales en el 2007, mientras que el de alcohol sube en el 2005 y luego se mantiene.

En cuanto a los psicofármacos sin prescripción médica, el consumo de tranquilizantes baja en el 2005 y luego sube, y el de estimulantes sube en el 2005 y luego se mantiene.

Por su parte, el consumo de solventes e inhalantes sube en el 2005 y luego se mantiene, mientras que el de marihuana y el de cocaína crecen a lo largo del tiempo.

Cuadro 8.2: Prevalencia de vida de consumo de sustancias psicoactivas según sexo. Estudiantes de nivel medio. Provincia de Catamarca. 2001, 2005 y 2007.

Sustancias psicoactivas	Varones			Mujeres		
	2001	2005	2007	2001	2005	2007
Tabaco	47,2	53,4	43,4	37,3	48,4	40,4
Alcohol	63,3	64,2	63,8	51,3	56,5	58,2
Tranquilizantes sin pm	3,5	3,9	7,6	5,5	4,8	7,1
Estimulantes sin pm	2,9	4,6	3,5	1,0	2,5	3,8
Solventes / Inhalantes	0,1	3,4	4,7	0,2	3,1	1,9
Marihuana	0,3	7,8	12,8	0,6	2,9	3,5
Pasta base – Paco	--	2,6	2,9	--	1,6	0,5
Cocaína	0,1	3,5	6,0	0,1	1,8	1,8
Heroína	0,1	1,5	1,0	--	0,6	0,1
Opio	--	0,1	0,9	--	--	0,1
Morfina	0,1	1,8	1,5	0,1	0,6	0,4
Alucinógenos	0,2	1,5	0,9	--	0,1	0,5
Hashis	--	0,2	0,9	--	--	0,0
Crack	--	0,1	0,9	--	--	0,1
Extasis	--	1,0	1,6	--	0,3	0,2

Tanto para los varones como para las mujeres el consumo de vida de tabaco sube en el 2005 y luego baja en el 2007, mientras que el uso de alguna vez en la vida de alcohol se mantiene estable para los varones y sube con el tiempo entre las mujeres.

En cuanto a los psicofármacos sin prescripción médica, entre los varones el uso de alguna vez en la vida de tranquilizantes sube a lo largo del tiempo y el de estimulantes sube en el 2005 y luego baja, y entre las mujeres, el de tranquilizantes baja en el 2005 y luego sube mientras que el de estimulantes se incrementa con el tiempo.

En cuanto al uso de alguna vez en la vida de solventes e inhalables, marihuana y cocaína, los varones lo incrementan con el tiempo. Las mujeres presentan el mismo comportamiento en el consumo de marihuana, mientras que para solventes e inhalantes, lo incrementan en el 2005 y luego lo disminuyen y para cocaína, lo incrementan en el 2005 y luego lo mantienen.

Cuadro 8.3 Prevalencia de vida de consumo de sustancias psicoactivas según tramos de edad. Estudiantes de nivel medio. Provincia de Catamarca. 2001, 2005 y 2007

Sustancias psicoactivas	14 años o menos			15-16 años			17 años y más		
	2001	2005	2007	2001	2005	2007	2001	2005	2007
Tabaco	40,0	40,4	20,4	49,9	59,4	44,2	28,0	61,9	59,8
Alcohol	50,2	47,2	31,4	70,7	67,5	67,1	44,2	79,0	82,3
Tranquilizantes sin pm	5,6	2,8	4,8	6,7	5,4	9,9	1,6	6,7	7,0
Estimulantes sin pm	2,7	3,4	2,1	1,5	3,6	5,4	0,6	3,5	3,3
Solventes / Inhalantes	--	3,8	1,4	0,3	1,2	4,9	--	4,8	3,1
Marihuana	--	3,2	2,1	0,4	7,0	8,5	1,6	7,1	12,4
Pasta base – Paco	--	1,5	1,2	--	2,2	2,1	--	3,0	1,3
Cocaína	--	1,9	1,5	0,2	3,0	4,2	--	3,3	5,0
Heroína	--	1,5	0,4	0,1	--	1,0	--	1,2	0,0
Opio	--	--	0,4	--	0,2	0,6	--	--	0,4
Morfina	--	1,2	0,4	0,1	1,8	1,7	0,6	--	0,4
Alucinógenos	--	0,6	0,4	0,2	0,8	0,7	--	0,9	0,9
Hashis	--	--	0,4	--	0,2	0,3	--	0,2	0,6
Crack	--	--	0,4	--	--	0,5	--	0,2	0,3
Éxtasis	--	0,9	0,4	--	0,2	1,6	--	0,5	0,3

Entre los estudiantes de 14 años y menos proporción de quienes fumaron alguna vez en la vida baja en el 2007, mientras que para los de 15 y 16 años, sube en el 2005 y luego baja, y para los de 17 años o más, sube en el 2005 y luego se mantiene.

En cuanto al consumo de vida de alcohol, los estudiantes de 14 años o menos lo disminuyen con el tiempo y los de 17 años o más presentan la tendencia inversa. Mientras, los estudiantes de 15 y 16 años lo disminuyen en el 2005 y luego lo mantienen.

El uso de tranquilizantes sin prescripción médica baja en el 2005 y luego sube en el 2007 para los dos grupos más jóvenes, y se incrementa con el tiempo para los mayores. El de estimulantes, por su parte, sube en el 2005 y luego baja entre los estudiantes de hasta 14 años, sube con el tiempo entre los de 15 y 16 años, y sube en el 2005 y luego se mantiene, entre los de 17 años o más.

Prevalencia de año de consumo de sustancias psicoactivas

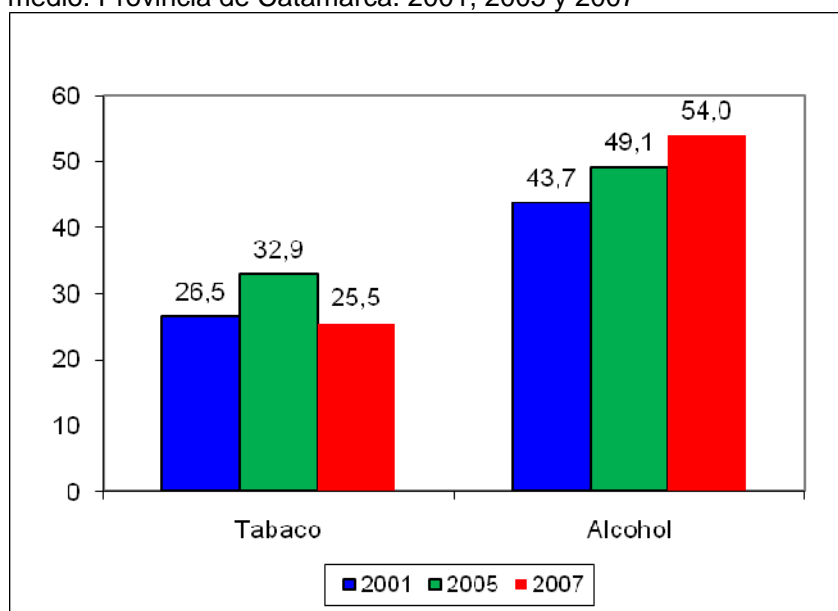
El consumo del último año puede entenderse como consumo reciente y es el mejor indicador de la magnitud del consumo de drogas ilícitas.

Cuadro 8.4 Prevalencia de año de consumo de sustancias psicoactivas. Estudiantes de nivel medio. Provincia de Catamarca. 2001, 2005 y 2007

Sustancias psicoactivas	2001	2005	2007
Tabaco	26,5	32,9	25,5
Alcohol	43,7	49,1	54,0
Tranquilizantes sin pm	2,2	2,7	3,5
Estimulantes sin pm	0,6	3,0	1,7
Solventes / Inhalantes	0,1	2,3	1,9
Marihuana	0,4	2,9	4,9
Pasta base – Paco	--	1,8	0,7
Cocaína	0,1	1,5	2,1

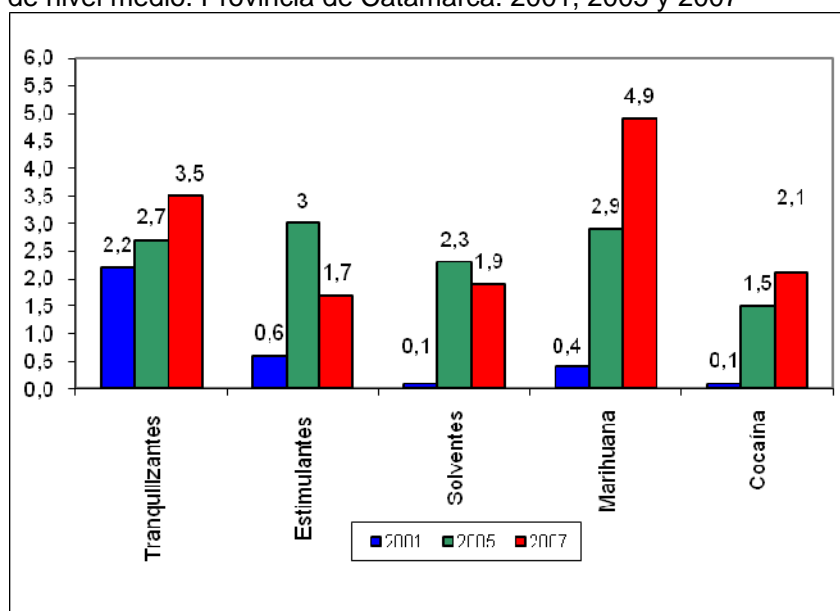
El cuadro anterior y el gráfico siguiente muestran que mientras el consumo reciente de tabaco sube en el 2005 y luego baja, el de alcohol se incrementa con el tiempo.

Gráfico 8.1 Prevalencia de año de consumo de alcohol y tabaco. Estudiantes de nivel medio. Provincia de Catamarca. 2001, 2005 y 2007



De acuerdo al siguiente gráfico, el consumo reciente de tranquilizantes, marihuana y cocaína asciende a lo largo del tiempo, mientras que el uso de estimulantes y solventes e inhalantes muestra un incremento en el 2005 y una posterior baja.

Gráfico 8.2. Prevalencia de año de consumo de sustancias psicoactivas. Estudiantes de nivel medio. Provincia de Catamarca. 2001, 2005 y 2007



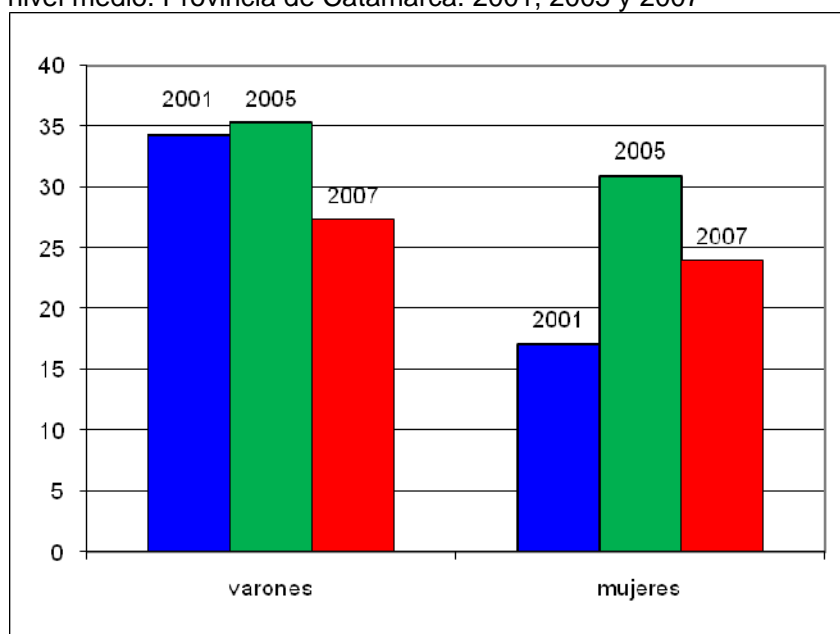
A continuación se presenta la evolución del consumo reciente por sexo.

Cuadro 8.5 Prevalencia de año de consumo de sustancias psicoactivas según sexo. Estudiantes de nivel medio. Provincia de Catamarca. 2001, 2005 y 2007

Sustancias psicoactivas	Varones			Mujeres		
	2001	2005	2007	2001	2005	2007
Tabaco	34,3	35,3	27,4	17,2	31,0	24,0
Alcohol	50,0	54,5	58,6	36,1	44,5	50,6
Tranquilizantes sin pm	0,6	2,5	3,4	4,1	3,0	3,6
Estimulantes sin pm	0,3	4,0	1,1	0,9	2,1	2,1
Solventes / Inhalantes	--	2,4	3,1	0,2	2,1	0,9
Marihuana	0,3	4,2	8,2	0,6	1,7	2,3
Pasta base – Paco	--	2,4	1,0	--	1,3	0,4
Cocaína	0,1	1,9	3,3	0,1	1,2	1,1

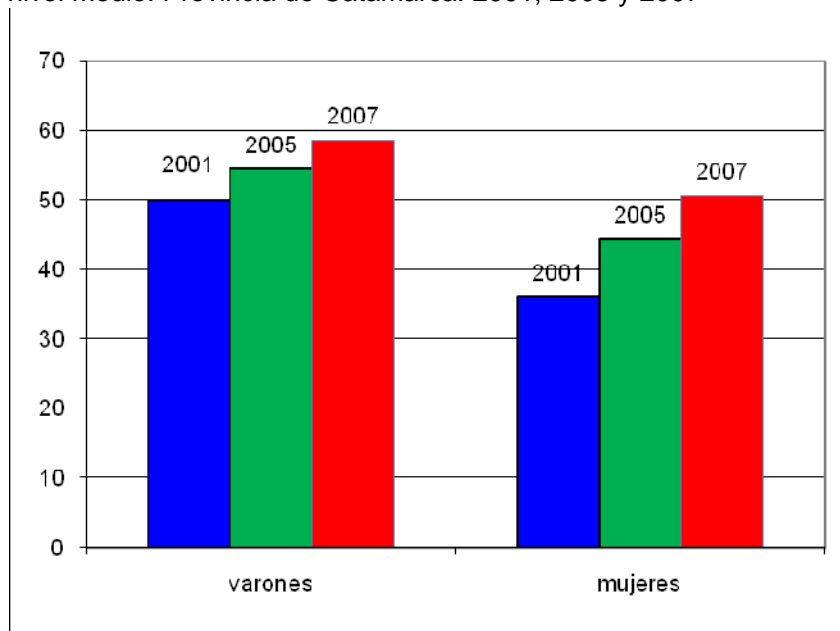
El consumo reciente de tabaco sube en el 2005 y luego baja, tanto para mujeres como para varones, aunque con más intensidad entre ellas.

Gráfico 8.3. Prevalencia de año de consumo de tabaco según sexo. Estudiantes de nivel medio. Provincia de Catamarca. 2001, 2005 y 2007



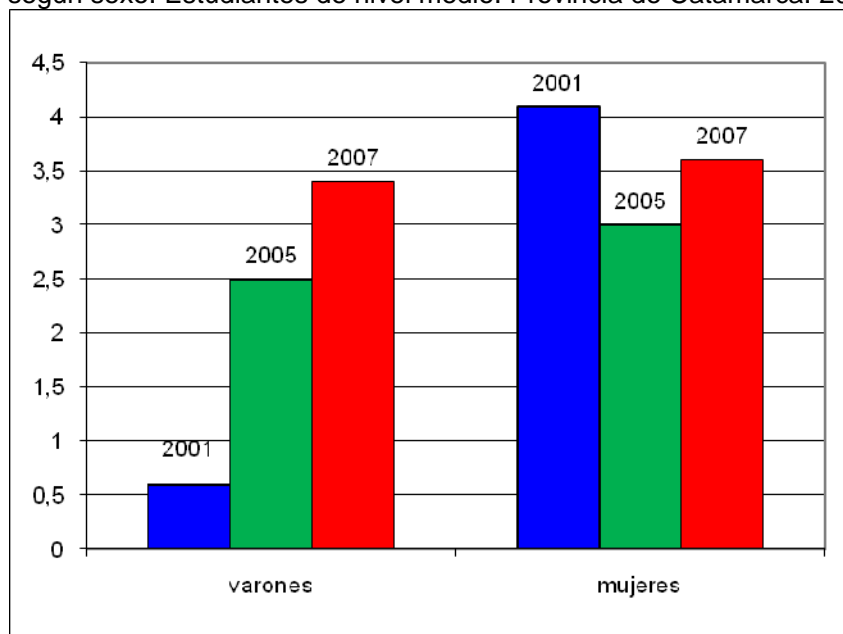
El consumo reciente de alcohol se incrementa en el tiempo para ambos sexos.

Gráfico 8.4. Prevalencia de año de consumo de alcohol según sexo. Estudiantes de nivel medio. Provincia de Catamarca. 2001, 2005 y 2007



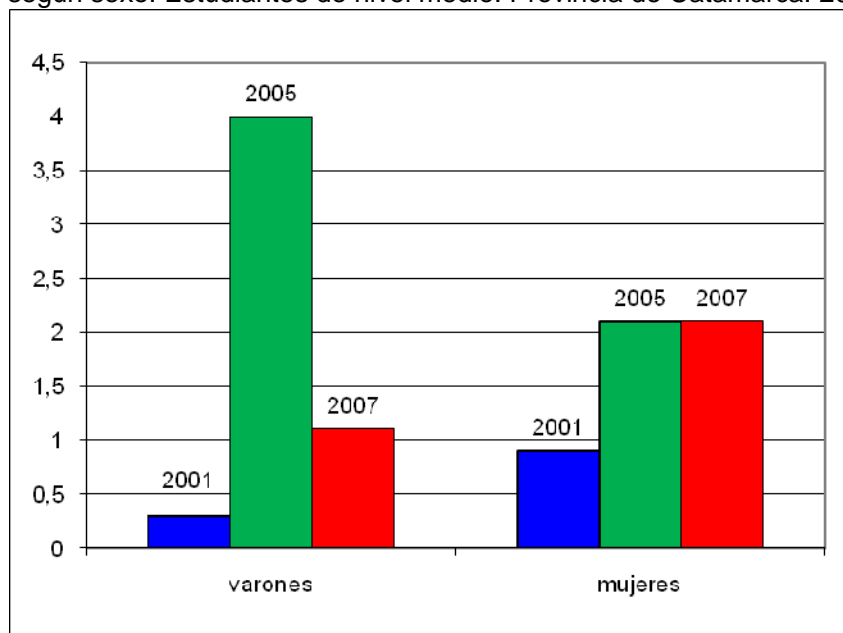
El uso durante el último año de tranquilizantes sin prescripción médica registra una baja hacia el 2005 y luego un alza en el 2007 para las mujeres, mientras que para los varones va incrementándose a lo largo de los tres estudios.

Gráfico 8.5. Prevalencia de año de consumo de tranquilizantes sin prescripción médica según sexo. Estudiantes de nivel medio. Provincia de Catamarca. 2001, 2005 y 2007



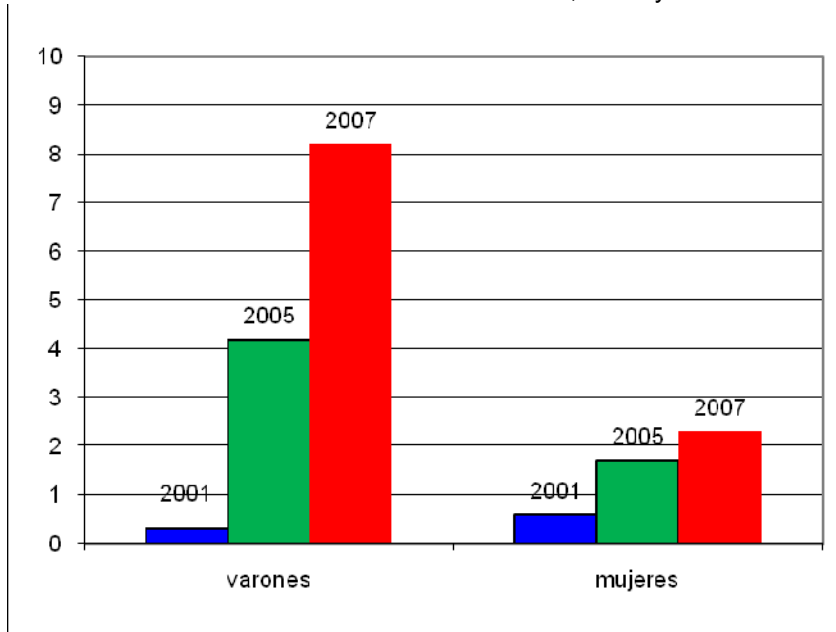
En cuanto al consumo reciente de estimulantes sin prescripción médica, para los varones se incrementa notablemente en el 2005 y luego baja, aunque sin recuperar los valores iniciales. Para las mujeres, por su parte, se incrementa en el 2005 y luego se mantiene.

Gráfico 8.6. Prevalencia de año de consumo de estimulantes sin prescripción médica según sexo. Estudiantes de nivel medio. Provincia de Catamarca. 2001, 2005 y 2007



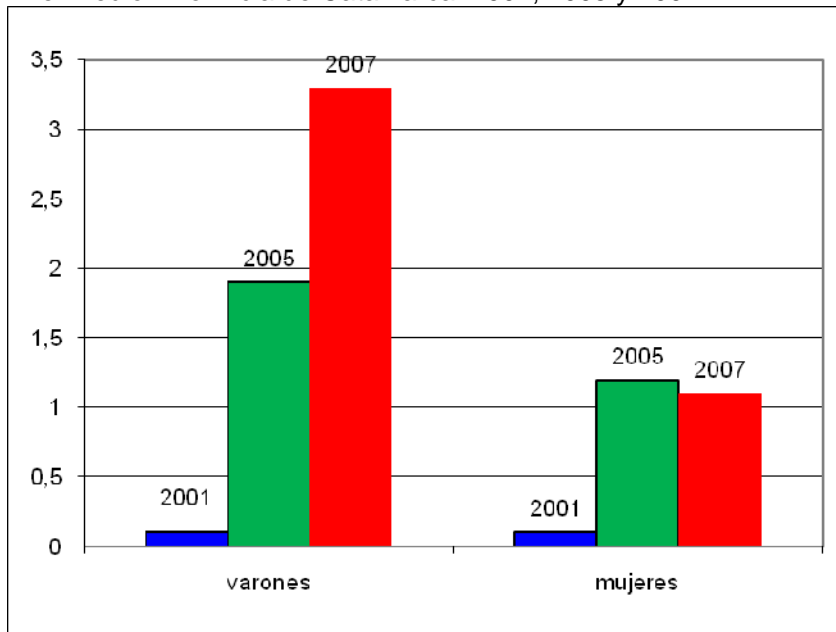
Tanto para varones como para mujeres se observa una tendencia creciente en el consumo de marihuana, aunque entre los hombres tiene mayor fuerza.

Gráfico 8.7. Prevalencia de año de consumo de marihuana según sexo. Estudiantes de nivel medio. Provincia de Catamarca. 2001, 2005 y 2007



Mientras para los varones el consumo reciente de cocaína se incrementa con fuerza en el tiempo, las mujeres lo incrementan en el 2005 y luego se mantiene.

Gráfico 8.8. Prevalencia de año de consumo de cocaína según sexo. Estudiantes de nivel medio. Provincia de Catamarca. 2001, 2005 y 2007



A continuación se presenta la evolución del consumo reciente por edad.

Cuadro 8.6 Prevalencia de año de consumo de sustancias psicoactivas según tramos de edad. Estudiantes de nivel medio. Provincia de Catamarca. 2001, 2005 y 2007

Sustancias psicoactivas	14 años o menos			15-16 años			17 años y más		
	2001	2005	2007	2001	2005	2007	2001	2005	2007
Tabaco	31,3	22,9	10,6	25,8	39,0	25,8	15,3	46,6	41,1
Alcohol	42,3	34,8	25,4	51,3	57,8	61,3	30,5	70,1	75,1
Tranquilizantes sin pm	2,7	2,2	1,8	1,9	3,6	5,7	1,3	2,9	2,6
Estimulantes sin pm	--	3,1	1,2	1,2	3,1	2,2	0,6	2,6	1,7
Solventes / Inhalantes	--	2,6	0,8	0,2	0,8	2,9	--	3,4	1,6
Marihuana	--	1,9	1,2	0,4	3,9	6,1	1,6	3,6	7,0
Pasta base – Paco	--	1,5	0,8	--	2,0	1,1	--	2,0	0,0
Cocaína	--	1,9	1,1	0,2	0,4	2,7	--	2,0	2,3

Entre los estudiantes de 14 años y menos la proporción de quienes fumaron recientemente baja con el tiempo, mientras que para los de los otros dos grupos sube en el 2005 y luego baja.

En cuanto al consumo de año de alcohol, los estudiantes de 14 años y menos lo van disminuyendo a lo largo del tiempo, mientras que los otros dos grupos presentan la tendencia inversa.

Entre los menores de 14 años el uso de tranquilizantes sin prescripción médica baja con el tiempo, entre los de 15 y 16 años, sube con el tiempo, y entre los de 17 años y más, sube en el 2005 y luego baja.

Tasa de crecimiento anual

Para un análisis de variaciones porcentuales entre cada uno de los estudios por edad y sexo, se utiliza una tasa de crecimiento anual porque se tiene una serie temporal de datos (en este caso, prevalencias de consumo en diversos años) y se quiere calcular cuánto varió anualmente esa variable. La tasa de crecimiento expresa el porcentaje de crecimiento anual de una variable en el transcurso de un periodo de tiempo⁴.

El cuadro siguiente muestra la tasa de crecimiento o decrecimiento anual entre los diferentes estudios. Se calculó esta tasa para poder comparar la evolución o cambio

⁴ Su cálculo corresponde al siguiente esquema: $r = [(P_2/P_1)^{1/n} - 1] * 100$ donde r es la tasa que se quiere calcular; n es el número de años que van del primero al último del periodo estudiado; P₁ es la prevalencia correspondiente al primer año; P₂ es la prevalencia correspondiente al último año del periodo.

entre 2001 – 2005 (4 años), entre 2005 - 2007 (2 años) y luego entre 2001 – 2007 (6 años).

Cuadro 8.7 Tasas de crecimiento anual. Prevalencia de año de consumo de sustancias psicoactivas según sexo. Estudiantes de nivel medio. Provincia de Catamarca. 2001, 2005 y 2007

Sustancias psicoactivas	Tasa de crecimiento anual 2005-2001			Tasa de crecimiento anual 2007-2005			Tasa de crecimiento anual 2007-2001		
	Varones	Mujeres	Total	Varones	Mujeres	Total	Varones	Mujeres	Total
Tabaco	0,7	15,9	5,6	-11,9	-12,0	-12,0	-3,7	5,7	-0,6
Alcohol	2,2	5,4	3,0	3,7	6,6	4,9	2,7	5,8	3,6
Tranquilizantes sin pm	42,9	-7,5	5,3	16,6	9,5	13,9	33,5	-2,1	8,0
Estimulantes sin pm	91,1	23,6	49,5	-47,6	--	-24,7	24,2	15,2	19,0
Solventes/Inhalantes	--	80,0	119,0	13,7	-34,5	-9,1	--	28,5	63,4
Marihuana	93,4	29,7	64,1	39,7	16,3	30,0	73,6	25,1	51,8
Pasta base – Paco	--	--	--	-35,5	-44,5	-37,6	--	--	--
Cocaína	108,8	86,1	96,8	31,8	-4,3	18,3	79,1	49,1	66,1

El consumo reciente de tabaco muestra entre el 2001 y el 2007 un crecimiento cercano a cero cuando no se distingue por sexo, -3.7% anual para los varones y 5.7% anual para las mujeres, positivo entre el 2001 y el 2005 y negativo entre el 2005 y el 2007.

En cuanto al de alcohol, se incrementa al 3.6% anual para el total, 2.7% entre los varones y 5.8% entre las mujeres, con un crecimiento parejo a lo largo del tiempo.

El uso de tranquilizantes sin prescripción médica evoluciona entre el 2001 y el 2007, al ritmo de un 8% anual para el total, 33.5% entre los varones y -2.1% entre las mujeres. Para los varones el crecimiento es más veloz entre el 2001 y el 2005, entre las mujeres, es negativo en el primer periodo y positivo en el segundo.

El consumo reciente de marihuana crece al 51.8% anual a lo largo de todo el periodo, 73.6% entre los varones y 25.1% entre las mujeres, con un ritmo más veloz entre el 2001 y el 2005.

Por último, el consumo de cocaína registra un crecimiento del 66.1% anual para el total, 79.1% entre los varones y 49.1% entre las mujeres, con un ritmo más veloz entre el 2001 y el 2005.

Cuadro 8.8 Tasas de crecimiento anual. Prevalencia de año de consumo de sustancias psicoactivas según tramos de edad. Estudiantes de nivel medio. Provincia de Catamarca. 2001, 2005 y 2007

Sustancias psicoactivas	Tasa de crecimiento anual 2005-2001			Tasa de crecimiento anual 2007-2005			Tasa de crecimiento anual 2007-2001		
	14 o menos	15-16	17 o más	14 o menos	15-16	17 o más	14 o menos	15-16	17 o más
Tabaco	-7,5	10,9	32,1	-32,0	-18,7	-6,1	-16,5	0,0	17,9
Alcohol	-4,8	3,0	23,1	-14,6	3,0	3,5	-8,1	3,0	16,2
Tranquilizantes sin pm	-5,0	17,3	22,2	-9,5	25,8	-5,3	-6,5	20,1	12,2
Estimulantes sin pm	--	26,8	44,3	-37,8	-15,8	-19,1	--	10,6	19,0
Solventes / Inhalantes	--	41,4	--	-44,5	90,4	-31,4	--	56,2	--
Marihuana	--	76,7	22,5	-20,5	25,1	39,4	--	57,5	27,9
Pasta base – Paco	--	--	--	-27,0	-25,8	-100	--	--	--
Cocaína	--	18,9	--	-23,9	159,8	7,2	--	54,3	--

Entre el 2001 y el 2007, el consumo reciente de tabaco decrece al -16.5% anual para los estudiantes de 14 años o menos, con mayor fuerza entre el 2005 y el 2007. Entre los de 15 y 16 años se observa un movimiento nulo para el total del periodo, positivo entre el 2001 y el 2005 y negativo entre el 2005 y el 2007. Para los de 17 años o más, el crecimiento es de un 17.9% anual, positivo entre el 2001 y el 2005 y negativo entre el 2005 y el 2007.

Cuando se analiza la totalidad del periodo, se observa que la evolución en el consumo de alcohol, es de -8.1% para los estudiantes más jóvenes, de 3% para los de 15 y 16 años y de 16.2% anual para los mayores. En el primer grupo es más veloz entre el 2005 y el 2007, para el segundo es estable a lo largo del tiempo y para el tercero, es más veloz entre el 2001 y el 2005.

En cuanto a la evolución en el consumo reciente de tranquilizantes sin prescripción médica, decrece a lo largo del total de periodo a un -6.5% anual para los más jóvenes y crece al 20.1% para los de 15 y 16 años y al 12.2% anual para los de 17 años y más. Para los dos primeros grupos, la evolución es más o menos pareja a lo largo del tiempo, y para los mayores, es positiva entre el 2001 y el 2005 y negativa entre el 2005 y el 2007.

Prevalencia de mes de consumo de sustancias psicoactivas

Si bien en los cuadros siguientes se presentan las prevalencias de mes de todas las sustancias por sexo y grupos de edad, nos referiremos solamente a alcohol y tabaco.

Cuadro 8.9 Prevalencia de mes de consumo de sustancias psicoactivas. Estudiantes de nivel medio. Provincia de Catamarca. 2001, 2005 y 2007

Sustancias psicoactivas	2001	2005	2007
Tabaco	16,2	26,2	18,6
Alcohol	25,5	41,1	50,5
Tranquilizantes sin pm	0,6	1,8	1,7
Estimulantes sin pm	0,5	1,8	0,6
Solventes / Inhalantes	--	1,8	0,9
Marihuana	0,1	1,7	2,7
Pasta base – Paco	--	1,1	0,5
Cocaína	0,0	1,4	1,5

El consumo actual de tabaco sube levemente hacia el 2005 y luego baja, mientras que el de alcohol va incrementándose a lo largo del tiempo.

Cuadro 8.10 Prevalencia de mes de consumo de sustancias psicoactivas según sexo. Estudiantes de nivel medio. Provincia de Catamarca. 2001, 2005 y 2007

Sustancias psicoactivas	Varones			Mujeres		
	2001	2005	2007	2001	2005	2007
Tabaco	22,5	28,2	21,2	6,6	24,5	16,5
Alcohol	30,2	44,1	55,1	21,7	38,6	46,9
Tranquilizantes sin pm	0,4	1,4	1,2	0,7	2,1	2,1
Estimulantes sin pm	0,3	2,3	0,3	0,7	1,4	0,8
Solventes / Inhalantes	--	1,9	1,4	--	1,7	0,5
Marihuana	0,2	2,2	4,0	0,1	1,4	1,7
Pasta base – Paco	--	1,2	0,8	--	0,9	0,3
Cocaína	0,1	1,7	2,1	--	1,2	1,0

Para ambos sexos el consumo actual de tabaco sube en el 2005 y luego baja y el de alcohol, sube a lo largo del tiempo.

Cuadro 8.11 Prevalencia de mes de consumo de sustancias psicoactivas según tramos de edad. Estudiantes de nivel medio. Provincia de Catamarca. 2001, 2005 y 2007

Sustancias psicoactivas	14 años o menos			15-16 años			17 años y más		
	2001	2005	2007	2001	2005	2007	2001	2005	2007
Tabaco	11,6	15,1	6,0	22,4	32,7	17,0	14,9	41,9	33,5
Alcohol	23,1	28,5	23,8	27,8	49,2	57,2	26,7	58,7	70,0
Tranquilizantes sin pm	--	1,6	1,2	1,0	2,7	2,3	1,3	0,9	1,6
Estimulantes sin pm	--	1,6	0,4	1,0	2,2	0,5	0,6	1,9	0,9
Solventes / Inhalantes	--	2,0	0,3	--	0,8	1,8	--	2,5	0,5
Marihuana	--	1,6	0,8	0,2	2,2	3,6	0,3	1,4	3,6
Pasta base – Paco	--	0,9	0,8	--	0,9	0,8	--	1,6	0,0
Cocaína	--	1,9	0,8	0,1	0,2	2,0	--	1,8	1,6

Cuando se analiza por grupo de edad se observa que el consumo de mes de tabaco sube en el 2005 y luego baja para los tres. En cuanto al consumo actual de alcohol, los estudiantes de 14 años y menos, lo aumentan en el 2005 y luego lo disminuyen, y los otros dos grupos van incrementándolo a lo largo del tiempo.