



El uso indebido de drogas y la consulta de emergencia. Segundo Estudio Nacional

**Provincia de Entre Ríos
2005**

**Observatorio Argentino de Drogas
Área de Investigaciones
Agosto 2007**

**SECRETARÍA DE PROGRAMACIÓN PARA LA PREVENCIÓN
DE LA DROGADICCIÓN Y LUCHA CONTRA EL NARCOTRÁFICO**
José Ramón Granero
Secretario de Estado

OBSERVATORIO ARGENTINO DE DROGAS
Diego Alvarez Rivero
Coordinador

ÁREA DE INVESTIGACIONES
Graciela Ahumada
Coordinadora

Andrea Madoz
Coordinación de campo en la provincia

ÍNDICE

I INTRODUCCIÓN

II OBJETIVOS

III METODOLOGÍA

- Muestra
- Instrumentos
- Trabajo de campo

IV RESULTADOS

- Descripción de los pacientes encuestados
- Análisis de la relación entre el consumo y la consulta de emergencia
- Análisis comparativo 2003-2005

V CONCLUSIONES

I INTRODUCCIÓN

La Secretaría de Programación para la Prevención de la Drogadicción y la Lucha contra el Narcotráfico (SEDRONAR), a través de su Observatorio Argentino de Drogas (OAD) realizó en octubre del año 2005 el Segundo Estudio Nacional sobre la relación entre el uso indebido de drogas y la consulta de emergencia. La investigación consistió en la aplicación del cuestionario estandarizado del Sistema Interamericano de Datos Uniformes sobre el Consumo de Drogas (SIDUC) en los hospitales públicos de las ciudades capitales del país.

La investigación fue cofinanciada por SEDRONAR y la Comisión Interamericana para el Control del Abuso de Drogas (CICAD) de la Organización de los Estados Americanos (OEA). El Observatorio Argentino de Drogas realizó la dirección técnica, coordinación del trabajo de campo, capacitación de técnicos y elaboración del informe final.

El trabajo de campo en cada ciudad capital de las provincias fue coordinado por un técnico provincial designado por el representante del COFEDRO¹. El desarrollo de la investigación implicó la capacitación de profesionales y técnicos de cada una de las provincias y la sensibilización del personal médico, técnicos, enfermeros y administrativos de los hospitales públicos más importantes del país. En este sentido, aproximadamente 800 personas estuvieron trabajando en relación al estudio. El trabajo de campo se llevó a cabo durante la semana del 15 al 21 de octubre del año 2005, durante las 24 horas, en el hospital público de mayor atención en servicios de guardia de cada una de las capitales provinciales.

El Observatorio Argentino de Drogas ya cuenta como antecedente con el Primer Estudio Nacional en pacientes en salas de emergencia realizado en el año 2003. A partir de esta segunda observación, se podrá analizar si se produjeron cambios o variaciones.

Con el desarrollo de esta investigación, el Observatorio Argentino de Drogas creado en el año 2005 avanza en el cumplimiento de sus objetivos incorporando datos epidemiológicos nacionales y provinciales al Sistema de Información y fomentando la creación y el desarrollo de los observatorios provinciales. La posibilidad de contar con estudios epidemiológicos que den cuenta de la relación

¹ Consejo Federal de las Drogas, SEDRONAR

entre el consumo de drogas y en este caso la consulta de emergencia, habilita y abre un espectro aún desconocido de los riesgos y las consecuencias del consumo de sustancias psicoactivas mostrando la necesidad de extender y profundizar la capacitación específica a profesionales médicos y de las áreas salud para que puedan identificar y abordar la problemática.

II OBJETIVOS

El objetivo general del estudio es evaluar la relación entre la consulta de emergencia de los hospitales públicos y el consumo de sustancias psicoactivas estableciendo comparaciones con el estudio del año 2003.

Objetivos Específicos

1. Conformar un sistema nacional de alarma temprana sobre consumo y abuso de sustancias psicoactivas.
2. Conocer las causas que motivan las consultas y el perfil sociodemográfico de los pacientes, específicamente de aquellos cuya consulta estuvo en relación al consumo de sustancias.
3. Capacitar a recursos humanos locales de los hospitales públicos en el registro, sistematización y análisis de información de base sobre el consumo de sustancias psicoactivas.
4. Comparar los resultados entre los estudios 2003 y 2005.

III METODOLOGÍA

Muestra

Se seleccionaron un total de 22 hospitales públicos del territorio nacional, en el caso específico de la provincia de Entre Ríos el estudio se llevo a cabo en el Hospital San Martín, que se encuentra bajo la dirección del Dr. Schnitnan.

El criterio de selección del hospital público se definió a partir del mayor volumen de atención de guardia de la capital provincial, en la mayoría de las provincias el estudio fue realizado en la misma institución donde se había llevado a cabo en el año 2003, lo que facilitó la implementación del mismo.

Se relevaron todos los pacientes mayores de 12 años que concurrieron y fueron a asistidos en salas de urgencia del hospital público durante una semana en el mes de octubre del 2005, exceptuando las consultas obstétricas. En la provincia de Entre Ríos se relevaron un total de **630 encuestas**.

Instrumento

El instrumento aplicado fue el cuestionario estandarizado del Sistema Interamericano de Datos Uniformes sobre el Consumo de Drogas (SIDUC) "Encuesta a pacientes en salas de Emergencia", con algunos ajustes realizados en variables que poseen especificidad en la Argentina. Se realizaron pequeños ajustes luego de la experiencia en el año 2003.

El cuestionario fue respondido prioritariamente por el paciente. Si el mismo no estaba en condiciones de responder las preguntas, se recurría a un amigo o pariente presente o acompañante para registrar la información sociodemográfica y motivos del ingreso. La información sobre la asociación entre la consulta médica y el consumo de alguna sustancia fue brindada exclusivamente por el médico.

Respecto de la información referida al consumo de sustancias psicoactivas, en primer lugar, respondió el paciente, pero de haber síntomas claros y evidentes de la presencia de alguna sustancia que fuera negada por el paciente, la respuesta positiva fue dada por el médico.

Las variables relevadas en el estudio fueron:

- 1) Edad
- 2) Sexo
- 3) Nivel Educativo
- 4) Situación Conyugal
- 5) Situación Laboral
- 6) Ocupación
- 7) Estado en que llegó el paciente
- 8) Diagnóstico presuntivo
- 9) Motivo del Ingreso
- 10) Consumo de drogas en las últimas 6 horas según el paciente y/o la impresión clínica del médico (alcohol, marihuana, solventes e inhalables, alucinógenos, heroína, opio o morfina, cocaína, tranquilizantes, sedantes, anfetaminas, anticolinérgicos, antidepresivos, pasta base, cristales, flunitracepan, crack, éxtasis, ketamina y otras drogas.)
- 11) Impresión clínica del médico sobre la relación entre la urgencia y el consumo de sustancias psicoactivas
- 12) Quién respondió sobre el consumo de drogas.

Trabajo de Campo

Se seleccionaron 21 coordinadores provinciales y uno de la Ciudad Autónoma de Buenos Aires quienes recibieron una capacitación que se realizó de forma regional. La capacitación hizo hincapié en el manejo del cuestionario, distribución de las tareas en las salas de emergencia, selección y perfil de los encuestadores, posibles obstáculos y modos de resolverlos. Los coordinadores provinciales seleccionaron y capacitaron a los encuestadores de acuerdo a los perfiles definidos y fueron el nexo entre el Director del hospital, los profesionales de la guardia y el OAD.

Trabajaron un promedio de cuatro encuestadores por hospital, el perfil de los mismos fue necesariamente agentes de salud (profesionales, enfermeros, estudiantes). En todos los casos la respuesta de las autoridades fue positiva así como la colaboración brindada por el cuerpo médico y de enfermería.

El trabajo de campo se realizó durante la semana del 15 al 21 de octubre del 2005, durante las 24 horas del día. El equipo de investigaciones del OAD realizó una tarea de seguimiento y monitoreo.

IV RESULTADOS

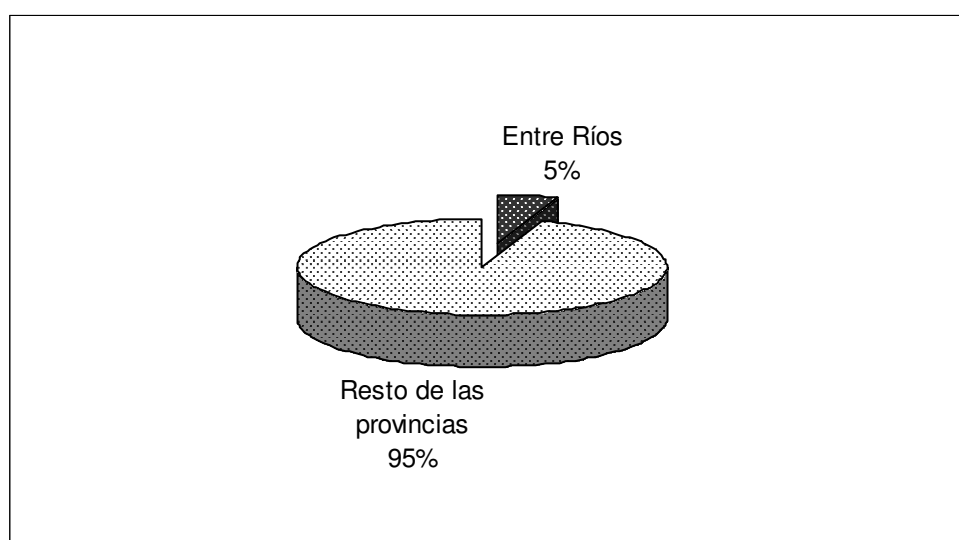
En un primer lugar, se presenta una descripción de los casos encuestados, que en el total del país fueron 11.892 pacientes, teniendo en cuenta variables sociodemográficas y variables relacionadas a la consulta.

En un segundo lugar, se realiza el análisis de la relación entre la consulta y el consumo de sustancias psicoactivas, según las variables de interés.

1) Descripción de los pacientes encuestados

Variables de distribución de la muestra

Gráfico 1: Cantidad de pacientes encuestados en el hospital de la provincia de Entre Ríos en relación al total de la muestra.



En la provincia de Entre Ríos se realizó un 5% de la muestra total del país, es decir 630 pacientes realizaron una consulta en la sala de emergencia de la provincia, durante el momento de aplicación de la encuesta.

Cuadro 1: Cantidad de pacientes encuestados por días de la semana. Hospital de la Provincia de Entre Ríos. 2005.

Días de la semana	Cantidad de pacientes	%
Sábado 15	79	12,5
Domingo 16	90	14,3
Lunes 17	95	15,1
Martes 18	98	15,6
Miércoles 19	91	14,4
Jueves 20	86	13,7
Viernes 21	91	14,4
Total	630	100,0

La concurrencia de pacientes es homogénea por día de la semana, cada día se realiza entre un 12% y un 16% de las consultas.

Se considera importante reagrupar las consultas según ocurrieran durante el fin de semana o entre semana, para lo cual, se considera “fin de semana” desde el viernes a las 20:00 horas hasta el lunes a las 8:00 horas, el resto es “entre semana”.

Cuadro 2: Cantidad de pacientes encuestados según entre semana / fin de semana. Hospital de la Provincia de Entre Ríos. 2005.

Día de la semana	Cantidad de pacientes	%
Entre Semana	420	66,7
Fin de Semana	210	33,3
Total	630	100,0

En el cuadro 2 se observa que el 33,3% de las consultas son realizadas durante el fin de semana, porcentaje importante si se tiene en cuenta que abarca sólo 2 días y medio del total de la semana.

Variables sociodemográficas

En este apartado se analizan las consultas realizadas en relación con determinadas variables sociodemográficas (sexo, edad, nivel educativo y variables laborales).

Cuadro 3: Cantidad de pacientes encuestados según sexo. Hospital de la Provincia de Entre Ríos. 2005.

Sexo	Cantidad de pacientes	%
Varones	313	49,9
Mujeres	314	50,1
Total	627	100,0

*3 casos sin información

Al observar la cantidad de pacientes encuestados según la variable sexo, no se observan diferencias entre cada uno de ellos, dado que una mitad corresponden a mujeres y la otra a varones.

Cuadro 4: Cantidad de pacientes encuestados según grupos de edad. Hospital de la Provincia de Entre Ríos. 2005.

Grupos de edad	Cantidad de pacientes	%	% acumulado
Entre 12 – 15 años	17	2,7	2,7
Entre 16 - 20 años	66	10,5	13,2
Entre 21 - 25 años	87	13,8	27,0
Entre 26 - 30 años	74	11,7	38,7
Entre 31 - 40 años	120	19,0	57,7
Entre 41 - 50 años	74	11,7	69,4
51 o más años	192	30,6	100,0
Total*	630	100,0	-

La mayoría de los pacientes (61,3%) que asistieron a las salas de emergencia tienen más de 31 años; en este sentido el promedio de edad es de 41 años.. Por su parte los pacientes con más de 51 años se configuran como el grupo que presentan el mayor porcentaje de consulta.

Cuadro 5: Cantidad de pacientes encuestados según nivel de instrucción. Hospital de la Provincia de Entre Ríos. 2005.

Nivel de instrucción	Cantidad de pacientes	%	% acumulado
Sin instrucción	35	5,8	5,8
Primaria incompleta	103	17,2	23,0
Primaria completa	161	26,9	49,9
Secundaria incompleta	120	20,0	69,9
Secundaria completa	108	18,0	87,9
Terciaria / universitaria incompleta	41	6,8	94,7
Terciaria / universitaria completa	31	5,2	100,00
Total*	599	100,0	-

*31 casos sin información

La distribución de los pacientes según el último nivel de instrucción alcanzado, indica una fuerte concentración en los niveles educativos más bajos. En este sentido, mientras el 46.9% de los pacientes había terminado la primario y / o dejado inconcluso el nivel medio, sólo el 5,5% de los pacientes encuestados había finalizado un nivel superior.

Cuadro 6: Cantidad de pacientes encuestados según situación conyugal. Hospital de la Provincia de Entre Ríos. 2005.

Situación Conyugal	Cantidad de pacientes	%
Soltero	252	41,2
Casado, Unido, Juntado	265	43,4
Divorciado, Separado, Viudo	94	15,4
Total*	611	100,0

*19 casos sin información

En porcentajes similares de alrededor del 42% los pacientes están casados o unidos y solteros; por su parte sólo un 15,4% son divorciados, separados o viudos.

Cuadro 7: Cantidad de pacientes encuestados según situación laboral. Hospital de la Provincia de Entre Ríos. 2005.

Situación Laboral	Cantidad de pacientes	%
Trabaja a tiempo completo	130	21,4
Trabaja a tiempo parcial	115	19,0
Trabaja esporádicamente	55	9,1
Está desempleado	63	10,4
Estudiante	34	5,6
No trabaja	73	12,0
Ama de casa	55	9,1
Jubilado – pensionado	81	13,4
Total*	606	100,0

*24 casos sin información

Alrededor de la mitad (49,5%) de los pacientes se encuentra trabajando y un 10,4% desocupado. El resto, puede considerarse inactivo económicamente, es decir, es ama de casa, estudiante, jubilado o no trabaja y no busca empleo, información que se muestra en el cuadro 8.

Cuadro 8: Cantidad de pacientes encuestados según condición de actividad. Hospital de la Provincia de Entre Ríos. 2005.

Condición de actividad	Cantidad de pacientes	%
Activos	363	60,0
Inactivos	243	40,0
Total	606	100,0

*24 casos sin información

Cuadro 9: Cantidad de pacientes encuestados según ocupación (Base: total de activos). Hospital de la Provincia de Entre Ríos. 2005.

Ocupación	Cantidad de pacientes	%
Altos directivos	2	0,7
Profesionales / empresarios	16	5,8
Técnicos / Comerciantes	11	4,0
Trabajadores administrativos	74	27,0
Pequeños comerciantes	9	3,3
Artisanos / trabajadores independientes con oficio	10	3,6
Operarios / obreros calificados	55	20,1
Peones / Aprendices	38	13,9
Servicio doméstico / vendedores ambulantes	35	12,8
Personal subalterno de las fuerzas de seguridad	4	1,5
Planes / subsidios de desempleo	20	7,3
Total*	274	100,0

*89 casos sin información

Dentro del universo de los pacientes que están trabajando, un 26,7% realiza tareas sin calificación (peones, servicio doméstico y vendedores ambulantes) y un porcentaje similar (27,0%) tareas administrativas; en una proporción levemente mayor (20,1%) se ubicaba el grupo de obreros calificados. Por el contrario sólo un 9,8% declaró ser profesional, empresario, técnico o comerciante.

Variables relacionadas a la consulta

En este apartado se presentan los perfiles de los pacientes de las salas de emergencia del hospital correspondiente de la provincia de Entre Ríos según aquellas variables relacionadas a la consulta realizada.

Cuadro 10: Cantidad de pacientes encuestados según estado en el cual llegaron a la guardia. Hospital de la Provincia de Entre Ríos. 2005.

Estado en que llegó el paciente	Cantidad de pacientes	%
Consciente	583	93,3
Inconsciente	12	1,9
Conmoción cerebral / obnubilados	30	4,8
Total*	625	100,0

*5 casos sin información

La mayoría de los pacientes, el 93,3%, se encontraba consciente al momento de ingresar a la sala de emergencia. El resto estaba inconsciente u obnubilado.

Cuadro 11: Cantidad de pacientes encuestados según motivo de ingreso a la guardia. Hospital de la Provincia de Entre Ríos. 2005.

Situación Laboral	Cantidad de pacientes	%
Accidente de tránsito	38	6,1
Accidente de trabajo	26	4,2
Accidente común o casero	64	10,3
Situación de violencia	32	5,2
Intento de suicidio	6	1,0
Sobredosis	5	0,8
Síndrome de abstinencia	2	0,3
Motivo médico general	448	72,1
Total*	621	100,0

*9 casos sin información

El 72,1% de los pacientes ingresaron a la sala de emergencia por motivos médicos generales (enfermedades en general), un 20,6% lo hizo por accidentes (de tránsito, de trabajo o común o casero). Por su parte el 5,2% de los pacientes atendidos en las

salas de emergencia del hospital de la provincia de Entre Ríos ingresaron por motivos relacionados a situaciones de violencia.

Variables relacionadas al consumo

El cuestionario indagó sobre el consumo de sustancias psicoactivas en las últimas 6 horas anteriores al ingreso a la sala de emergencia.

Cuadro 12: Prevalencia de consumo de sustancias psicoactivas en las últimas 6 horas anteriores al ingreso. Hospital de la Provincia de Entre Ríos. 2005.

Sustancias Psicoactivas	Cantidad de pacientes	%
Alcohol	104	16,5
Marihuana	14	2,2
Psicofármacos* sin prescripción	28	4,4

*Tranquilizantes, sedantes y antidepresivos

La sustancia de mayor consumo es el alcohol, consumido por el 16,5% de los pacientes. La prevalencia de consumo de los psicofármacos utilizados sin prescripción médica es del 4,4% y de la marihuana del 2,2%.

Cuadro 13: Distribución de los pacientes según quién respondió sobre consumo. Hospital de la Provincia de Entre Ríos. 2005.

Quién respondió sobre consumo	Cantidad de pacientes	%
El paciente	466	74,0
El médico	40	6,3
El paciente y el médico	104	16,5
Sin información	20	3,2
Total	630	100,0

En el 74,0% de los casos fue el paciente quien informó sobre el consumo de sustancias, en un porcentaje menor, del 16,5% fueron ambos, paciente y médico.

Cuadro 14: Impresión clínica del médico sobre la relación entre el consumo de sustancias psicoactivas y la consulta. Hospital de la Provincia de Entre Ríos. 2005.

Impresión clínica Médico	Cantidad de pacientes	%
Relacionado con el consumo de sustancias	91	14,4
Sin relación con el consumo de sustancias	527	83,7
Sin datos	12	1,9
Total	630	100,0

Del total de las consultas registradas en la provincia de Entre Ríos (630), el 14,4% estuvieron relacionadas con el consumo de sustancias, según la impresión clínica del médico.

2. Análisis de la relación entre el consumo de sustancias y la consulta de emergencia

A continuación se presentan los datos sobre la relación entre las consultas y el consumo de sustancias ocurridas en el hospital de la provincia de Entre Ríos.

Cuadro 15: Impresión clínica del médico sobre la relación entre el consumo y la consulta de emergencia según sexo. Hospital de la Provincia de Entre Ríos. 2005.

Sexo	Impresión clínica del médico		Total
	Relacionado con consumo	Sin relación con Consumo+	
Varones	21,7	78,3	100,0
Mujeres	7,3	92,7	100,0
Total	14,5	85,5	100,0

+ Incluye los casos "Sin datos"

Considerando las consultas relacionadas con el consumo y el corte poblacional por sexo, se observa que es significativamente mayor la consulta asociada al consumo entre los varones, cuyo valor supera en 14,4 puntos porcentuales al de las mujeres.

Cuadro 16: Prevalencia de consumo de sustancias psicoactivas según impresión clínica del médico sobre la relación entre el consumo y la consulta de emergencia. Hospital de la Provincia de Entre Ríos. 2005.

Sustancias Psicoactivas	Impresión clínica médico		Prevalencia Total
	Relacionado con consumo	Sin relación con Consumo+	
Alcohol	87,9	4,5	16,5
Marihuana	13,2	0,4	2,2
Psicofármacos* sin prescripción	16,5	2,4	4,4

+ Incluye los casos "Sin datos" - *Tranquilizantes, sedantes y antidepresivos

La presencia del alcohol en las consultas relacionadas al consumo de droga es del 87,9%, indicando, una vez más, la importancia de esta sustancia en los patrones de consumo de la población. Por su parte el consumo en las seis horas anteriores a la

realización de la consulta en la sala de emergencia es del 16,5% para el caso de los psicofármacos sin prescripción y del 13,2% para la marihuana.

Cuadro 17: Día de la consulta según la Impresión clínica del médico sobre la relación entre el consumo y la consulta de emergencia. Hospital de la Provincia de Entre Ríos. 2005.

Día de la consulta	Impresión clínica del médico		Total
	Relacionado con consumo	Sin relación con Consumo+	
Entre Semana	12,1	87,9	100,0
Fin de Semana	19,0	81,0	100,0
Total	14,4	85,6	100,0

+ Incluye los casos "Sin datos"

En el cuadro 17 se observa que durante el fin de semana ocurren en mayor proporción los episodios de emergencia que tienen relación con el consumo de sustancias, siendo la diferencia de 6,9 puntos porcentuales.

Cuadro 18: Distribución porcentual de pacientes **con consumo de alcohol**, según motivo de ingreso. Hospital de la Provincia de Entre Ríos. 2005.

Motivo del ingreso de los pacientes con consumo de alcohol	Cantidad de pacientes	%
Accidente de tránsito	18	17,5
Accidente de trabajo	7	6,8
Accidente común o casero	11	10,7
Situación de violencia	22	21,4
Intento de suicidio	2	1,9
Síndrome de abstinencia	1	1,0
Sobredosis	4	3,9
Motivo médico general	38	36,8
Total	103	100,0

Del total de pacientes con consumo reciente de alcohol (últimas 6 horas anteriores al ingreso a la emergencia) y de los cuales se tiene información sobre el motivo de ingreso, el 21,4% ingresó por motivos relacionados a alguna situación de violencia y el 17,5% por accidentes de tránsito.

Cuadro 19: Diagnósticos presuntivos de los pacientes según la Impresión clínica del médico sobre la relación entre el consumo y la consulta de emergencia. Hospital de la Provincia de Entre Ríos. 2005.

Sustancias Psicoactivas	Impresión clínica médico		Total
	Relacionado con consumo	Sin relación con Consumo+	
Enfermedades del aparato cardiovascular	3,5	96,5	100,0
Enfermedades del aparato respiratorio	2,9	97,1	100,0
Enfermedades del aparato digestivo	7,2	92,8	100,0
Enfermedades del sistema neurológico	25,0	75,0	100,0
Enfermedades psiquiátricas	20,0	80,0	100,0
Enfermedades del aparato locomotor	7,8	92,2	100,0
Traumatismos-politraumatismos-heridas	30,7	69,3	100,0
Intoxicaciones	82,4	17,6	100,0
Consultas no especificadas	6,1	93,9	100,0
Oftalmología	10,0	90,0	100,0
Diabetes	8,3	91,7	100,0

+ Incluye los casos "Sin datos"

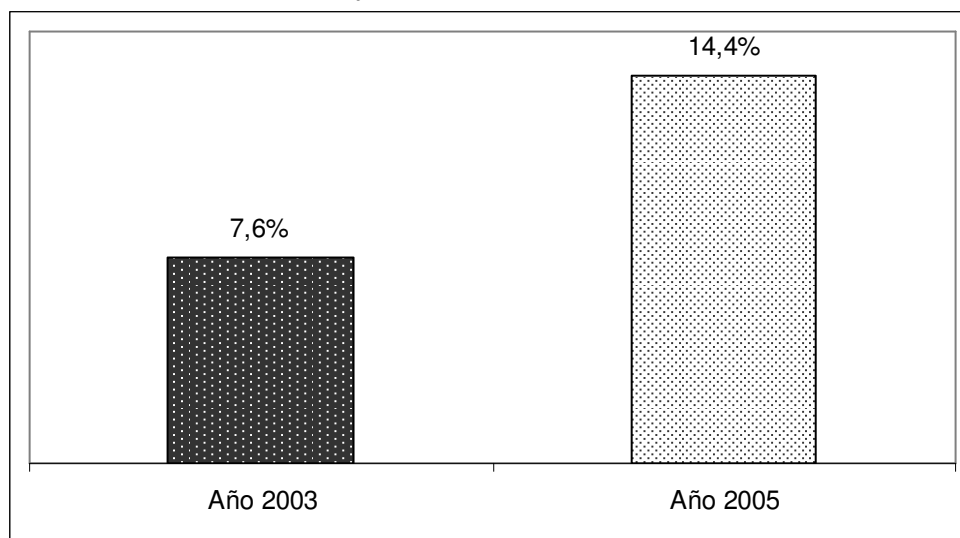
Clasificados los diagnósticos presuntivos definidos por los médicos en cada consulta según patologías por órganos y sistemas, según muestra el cuadro anterior, se observa que el 82,4% de las consultas por intoxicaciones se debieron al consumo de sustancias psicoactivas. Se destaca también que el 25,0% de las enfermedades del sistema neurológico y el 20,0% de las psiquiátricas, tuvieron relación con el consumo de alguna droga.

Estos datos sobre la relación entre diagnóstico y consumo de sustancias psicoactivas son interesantes como indicadores del impacto específico en la salud de los pacientes y en el impacto desde la perspectiva del costo económico y de recursos que el tratamiento de cada patología requiere.

3. Análisis comparativo con el Primer Estudio del año 2003

En octubre del año 2003 la SEDRONAR realizó el Primer Estudio Nacional sobre la relación entre la consulta de emergencia y el consumo de sustancias psicoactivas. Se utilizó igual metodología que en el actual estudio, tanto en lo referente al cuestionario, selección de hospitales públicos y abordaje de campo.

Gráfico 2: Porcentaje de consultas relacionadas al consumo de sustancias. Hospital de la Provincia de Entre Ríos. 2003 y 2005.



Los datos del gráfico anterior indican que en el año 2005 se registro un porcentaje mayor de consultas relacionadas con el consumo de drogas. En este sentido, el porcentaje de dicho año duplica al presente en el año 2003.

Cuadro 20: Porcentajes de consultas relacionadas al consumo de sustancias, según sexo. Hospital de la Provincia de Entre Ríos. 2003 - 2005.

Sexo	% de consultas relacionadas al consumo de sustancias	
	2003	2005
Varones	12,8	12,1
Mujeres	2,5	19,0
Total	7,6	14,4

Analizando el porcentaje de consultas realizadas según la variable sexo observamos que mientras en el año 2003 los porcentajes mayores se encuentran en los varones, el valor se mantiene para el 2005, de manera tal que en este año son las mujeres las que presentaron el mayor de consultas.

V CONCLUSIONES

Este estudio al igual que el realizado en el año 2003, intenta explorar la magnitud de la asociación entre la consulta de emergencia y el consumo de alguna sustancia psicoactiva y conocer aspectos sociodemográficos, motivos de la consulta y estado en el cual llega el paciente en los casos vinculados al consumo.

Las principales conclusiones del estudio son las siguientes:

- Del total de las consultas registradas en la provincia de Entre Ríos (630), el 14,4% estuvieron relacionadas con el consumo de sustancias según la impresión clínica del médico.
- Las consultas asociadas al consumo de alguna sustancia, son realizadas en mayor medida por las mujeres
- Durante los fines de semana ocurren la mayor cantidad de consultas asociadas al consumo, el 19,0% del total de las registradas en el fin de semana frente al 12,1% de las registradas durante la semana.
- Considerando las consultas que, según con la impresión del médico, estaban relacionadas al consumo de sustancias, la que tiene mayor prevalencia de las últimas 6 horas anteriores al ingreso a la guardia es el alcohol, con un 87,9%; estos datos estarían indicando, una vez más, la importancia de esta sustancia en los patrones de consumo de la población.
- Las consultas que tuvieron asociación con el consumo de alcohol, ingresaron principalmente por situaciones de violencia y accidentes de tránsito.