



El uso indebido de drogas y la consulta de emergencia. Segundo Estudio Nacional

Provincia de Formosa 2005

**Observatorio Argentino de Drogas
Área de Investigaciones
Agosto 2007**

**SECRETARÍA DE PROGRAMACIÓN PARA LA PREVENCIÓN
DE LA DROGADICCIÓN Y LUCHA CONTRA EL NARCOTRÁFICO**
José Ramón Granero
Secretario de Estado

OBSERVATORIO ARGENTINO DE DROGAS
Diego Alvarez Rivero
Coordinador

ÁREA DE INVESTIGACIONES
Graciela Ahumada
Coordinadora

Marcelo Kremis
Coordinación de campo en la provincia

ÍNDICE

I INTRODUCCIÓN

II OBJETIVOS

III METODOLOGÍA

- Muestra
- Instrumentos
- Trabajo de campo

IV RESULTADOS

- Descripción de los pacientes encuestados
- Análisis de la relación entre el consumo y la consulta de emergencia
- Análisis comparativo 2003-2005

V CONCLUSIONES

I INTRODUCCIÓN

La Secretaría de Programación para la Prevención de la Drogadicción y la Lucha contra el Narcotráfico (SEDRONAR), a través de su Observatorio Argentino de Drogas (OAD) realizó en octubre del año 2005 el Segundo Estudio Nacional sobre la relación entre el uso indebido de drogas y la consulta de emergencia. La investigación consistió en la aplicación del cuestionario estandarizado del Sistema Interamericano de Datos Uniformes sobre el Consumo de Drogas (SIDUC) en los hospitales públicos de las ciudades capitales del país.

La investigación fue cofinanciada por SEDRONAR y la Comisión Interamericana para el Control del Abuso de Drogas (CICAD) de la Organización de los Estados Americanos (OEA). El Observatorio Argentino de Drogas realizó la dirección técnica, coordinación del trabajo de campo, capacitación de técnicos y elaboración del informe final.

El trabajo de campo en cada ciudad capital de las provincias fue coordinado por un técnico provincial designado por el representante del COFEDRO¹. El desarrollo de la investigación implicó la capacitación de profesionales y técnicos de cada una de las provincias y la sensibilización del personal médico, técnicos, enfermeros y administrativos de los hospitales públicos más importantes del país. En este sentido, aproximadamente 800 personas estuvieron trabajando en relación al estudio. El trabajo de campo se llevó a cabo durante la semana del 15 al 21 de octubre del año 2005, durante las 24 horas, en el hospital público de mayor atención en servicios de guardia de cada una de las capitales provinciales.

El Observatorio Argentino de Drogas ya cuenta como antecedente con el Primer Estudio Nacional en pacientes en salas de emergencia realizado en el año 2003. A partir de esta segunda observación, se podrá analizar si se produjeron cambios o variaciones.

Con el desarrollo de esta investigación, el Observatorio Argentino de Drogas creado en el año 2005 avanza en el cumplimiento de sus objetivos incorporando datos epidemiológicos nacionales y provinciales al Sistema de Información y fomentando la creación y el desarrollo de los observatorios provinciales. La posibilidad de contar con estudios epidemiológicos que den cuenta de la relación

¹ Consejo Federal de las Drogas, SEDRONAR

entre el consumo de drogas y en este caso la consulta de emergencia, habilita y abre un espectro aún desconocido de los riesgos y las consecuencias del consumo de sustancias psicoactivas mostrando la necesidad de extender y profundizar la capacitación específica a profesionales médicos y de las áreas salud para que puedan identificar y abordar la problemática.

II OBJETIVOS

El objetivo general del estudio es evaluar la relación entre la consulta de emergencia de los hospitales públicos y el consumo de sustancias psicoactivas estableciendo comparaciones con el estudio del año 2003.

Objetivos Específicos

1. Conformar un sistema nacional de alarma temprana sobre consumo y abuso de sustancias psicoactivas.
2. Conocer las causas que motivan las consultas y el perfil sociodemográfico de los pacientes, específicamente de aquellos cuya consulta estuvo en relación al consumo de sustancias.
3. Capacitar a recursos humanos locales de los hospitales públicos en el registro, sistematización y análisis de información de base sobre el consumo de sustancias psicoactivas.
4. Comparar los resultados entre los estudios 2003 y 2005.

III METODOLOGÍA

Muestra

Se seleccionaron un total de 22 hospitales públicos del territorio nacional, en el caso específico de la provincia de Formosa el estudio se llevo a cabo en el Hospital Central de Formosa, que se encuentra bajo la dirección del Dr. Aníbal Francisco Gómez.

El criterio de selección del hospital público se definió a partir del mayor volumen de atención de guardia de la capital provincial, en la mayoría de las provincias el estudio fue realizado en la misma institución donde se había llevado a cabo en el año 2003, lo que facilitó la implementación del mismo.

Se relevaron todos los pacientes mayores de 12 años que concurrieron y fueron a asistidos en salas de urgencia del hospital público durante una semana en el mes de octubre del 2005, exceptuando las consultas obstétricas. En la provincia de Formosa se relevaron un total de **396 encuestas**.

Instrumento

El instrumento aplicado fue el cuestionario estandarizado del Sistema Interamericano de Datos Uniformes sobre el Consumo de Drogas (SIDUC) “Encuesta a pacientes en salas de Emergencia“, con algunos ajustes realizados en variables que poseen especificidad en la Argentina. Se realizaron pequeños ajustes luego de la experiencia en el año 2003.

El cuestionario fue respondido prioritariamente por el paciente. Si el mismo no estaba en condiciones de responder las preguntas, se recurría a un amigo o pariente presente o acompañante para registrar la información sociodemográfica y motivos del ingreso. La información sobre la asociación entre la consulta médica y el consumo de alguna sustancia fue brindada por el médico.

Respecto de la información referida al consumo de sustancias psicoactivas, en primer lugar, respondió el paciente, pero de haber síntomas claros y evidentes de la presencia de alguna sustancia que fuera negada por el paciente, la respuesta positiva fue dada por el médico.

Las variables relevadas en el estudio fueron:

- 1) Edad
- 2) Sexo
- 3) Nivel Educativo
- 4) Situación Conyugal
- 5) Situación Laboral
- 6) Ocupación
- 7) Estado en que llegó el paciente
- 8) Diagnóstico presuntivo
- 9) Motivo del Ingreso
- 10) Consumo de drogas en las últimas 6 horas según el paciente y/o la impresión clínica del médico (alcohol, marihuana, solventes e inhalables, alucinógenos, heroína, opio o morfina, cocaína, tranquilizantes, sedantes, anfetaminas, anticolinérgicos, antidepresivos, pasta base, cristales, flunitracepan, crack, éxtasis, ketamina y otras drogas.)
- 11) Impresión clínica del médico sobre la relación entre la urgencia y el consumo de sustancias psicoactivas
- 12) Quién respondió sobre el consumo de drogas.

Trabajo de Campo

Se seleccionaron 21 coordinadores provinciales y uno de la Ciudad Autónoma de Buenos Aires quienes recibieron una capacitación que se realizó de forma regional. La capacitación hizo hincapié en el manejo del cuestionario, distribución de las tareas en las salas de emergencia, selección y perfil de los encuestadores, posibles obstáculos y modos de resolverlos. Los coordinadores provinciales seleccionaron y capacitaron a los encuestadores de acuerdo a los perfiles definidos y fueron el nexo entre el Director del hospital, los profesionales de la guardia y el OAD.

Trabajaron un promedio de cuatro encuestadores por hospital, el perfil de los mismos fue necesariamente agentes de salud (profesionales, enfermeros, estudiantes). En todos los casos la respuesta de las autoridades fue positiva así como la colaboración brindada por el cuerpo médico y de enfermería.

El trabajo de campo se realizó durante la semana del 15 al 21 de octubre del 2005, durante las 24 horas del día. El equipo de investigaciones del OAD realizó una tarea de seguimiento y monitoreo.

IV RESULTADOS

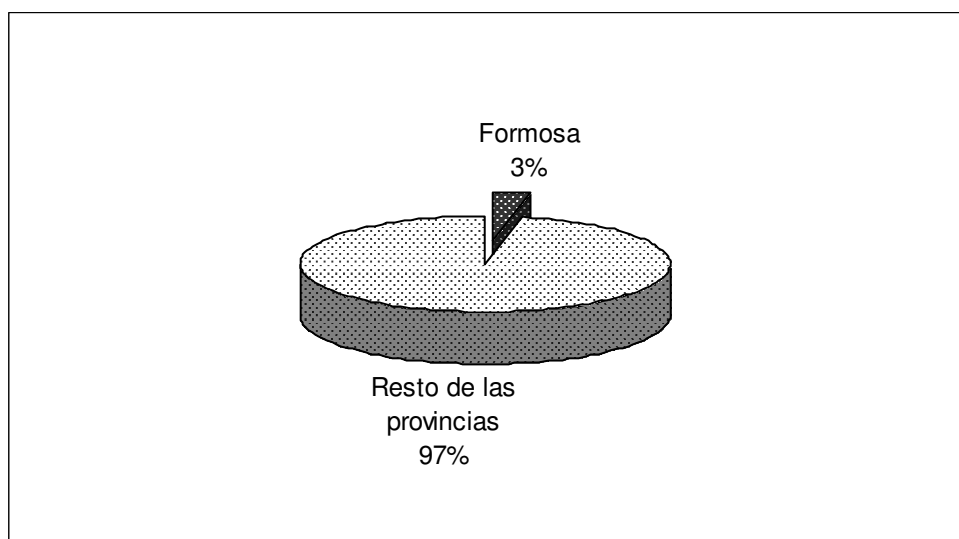
En un primer lugar, se presenta una descripción de los casos encuestados, que en el total del país fueron 11.892 pacientes, teniendo en cuenta variables sociodemográficas y variables relacionadas a la consulta.

En un segundo lugar, se realiza el análisis de la relación entre la consulta y el consumo de sustancias psicoactivas, según las variables de interés.

1) Descripción de los pacientes encuestados

Variables de distribución de la muestra

Gráfico 1: Cantidad de pacientes encuestados en el hospital de la provincia de Formosa en relación al total de la muestra.



En la provincia de Formosa se encuestó un 3% de la muestra total del país, es decir que durante el periodo de realización de la encuesta, 396 pacientes realizaron una consulta en la sala de emergencia del hospital.

Cuadro 1: Cantidad de pacientes encuestados por días de la semana. Hospital de la Provincia de Formosa. 2005.

Días de la semana	Cantidad de pacientes	%
Sábado 15	81	20,5
Domingo 16	58	14,6
Lunes 17	42	10,6
Martes 18	52	13,1
Miércoles 19	67	16,9
Jueves 20	53	13,4
Viernes 21	43	10,9
Total	396	100,0

Cada día se realizaron entre un 10% y un 20% de las consultas realizadas en la sala de emergencia del hospital correspondiente. El día Viernes fue cuando se realizó la menor cantidad de consultas (10,9%) mientras que el Sábado se observa la mayor (20,5%).

Se considera importante reagrupar las consultas según ocurrieran durante el fin de semana o entre semana, para lo cual, se considera “fin de semana” desde el viernes a las 20:00 horas hasta el lunes a las 8:00 horas, el resto es “entre semana”.

Cuadro 2: Cantidad de pacientes encuestados según entre semana / fin de semana. Hospital de la Provincia de Formosa. 2005.

Día de la semana	Cantidad de pacientes	%
Entre Semana	235	61,0
Fin de Semana	150	39,0
Total	385	100,0

*11 casos sin información

En el cuadro 2 se observa que el 39,0% de las consultas son realizadas durante el fin de semana, porcentaje importante si se tiene en cuenta que abarca sólo 2 días y medio del total de la semana

Variables sociodemográficas

En este apartado se analizan las consultas realizadas en relación con determinadas variables sociodemográficas (sexo, edad, nivel educativo y variables laborales).

Cuadro 3: Cantidad de pacientes encuestados según sexo. Hospital de la Provincia de Formosa. 2005.

Sexo	Cantidad de pacientes	%
Varones	186	47,9
Mujeres	202	52,1
Total	388	100,0

* 8 casos sin información

Al observar la cantidad de pacientes encuestados según la variable sexo, no se observan diferencias entre cada uno de ellos, dado que aproximadamente la mitad de los pacientes que realizaron consultas de emergencia fueron varones y la otra mitad mujeres.

Cuadro 4: Cantidad de pacientes encuestados según grupos de edad. Hospital de la Provincia de Formosa. 2005.

Grupos de edad	Cantidad de pacientes	%	% acumulado
Entre 12 – 15 años	12	3,0	3,0
Entre 16 - 20 años	65	16,5	19,5
Entre 21 - 25 años	60	15,2	34,7
Entre 26 - 30 años	49	12,4	47,1
Entre 31 - 40 años	70	17,8	64,9
Entre 41 - 50 años	59	15,0	79,9
51 o más años	79	20,1	100,0
Total*	394	100,0	-

*2 casos sin información

Casi la mitad de los pacientes (47,1%) atendidos durante la semana de estudio tiene entre 12 y 30 años; mientras el grupo de edad con mayor presencia es el de los mayores de 51 años, el promedio de edad es de 37 años.

Cuadro 5: Cantidad de pacientes encuestados según nivel de instrucción. Hospital de la Provincia de Formosa. 2005.

Nivel de instrucción	Cantidad de pacientes	%	% acumulado
Sin instrucción	18	4,6	4,6
Primaria incompleta	42	10,7	15,3
Primaria completa	65	16,6	31,9
Secundaria incompleta	90	23,0	54,9
Secundaria completa	149	38,2	93,1
Terciaria / universitaria incompleta	19	4,9	98,0
Terciaria / universitaria completa	8	2,0	100,0
Total*	391	100,0	-

*5 casos sin información

Sin embargo, al analizar la distribución de los pacientes según el último nivel de instrucción alcanzado, ésta ya no es tan homogénea. En este sentido mientras el 54,9% de los pacientes alcanza, como máximo, el secundario incompleto y el 38,2% el secundario completo, sólo un 2,0% poseía terciario o universitario completo.

Cuadro 6: Cantidad de pacientes encuestados según situación conyugal. Hospital de la Provincia de Formosa. 2005.

Situación Conyugal	Cantidad de pacientes	%
Soltero	175	45,0
Casado, Unido, Juntado	189	48,6
Divorciado, Separado, Viudo	25	6,4
Total*	389	100,0

* 7 casos sin información

En porcentajes similares de alrededor los pacientes estaban casados o unidos de hecho y solteros; por su parte sólo un 6,4% se encontraban divorciados, separados o viudos al momento de realizar la encuesta.

Cuadro 7: Cantidad de pacientes encuestados según situación laboral. Hospital de la Provincia de Formosa. 2005.

Situación Laboral	Cantidad de pacientes	%
Trabaja a tiempo completo	117	30,0
Trabaja a tiempo parcial	63	16,1
Trabaja esporádicamente	26	6,6
Está desempleado	21	5,4
Estudiante	45	11,5
No trabaja	68	17,4
Ama de casa	29	7,4
Jubilado – pensionado	22	5,6
Total*	391	100,0

*5 casos sin información

Más de la mitad de los pacientes (52,7%) se encuentra trabajando y un 5,4% desocupado. El resto, puede considerarse inactivo económicamente, es decir, es ama de casa, estudiante, jubilado o no trabaja y no busca empleo, información que se muestra en el cuadro 8.

Cuadro 8: Cantidad de pacientes encuestados según condición de actividad. Hospital de la Provincia de Formosa. 2005.

Condición de actividad	Cantidad de pacientes	%
Activos	227	58,0
Inactivos	164	42,0
Total	391	100

* 5 casos sin información

Cuadro 9: Cantidad de pacientes encuestados según ocupación (Base: total de activos). Hospital de la Provincia de Formosa. 2005.

Ocupación	Cantidad de pacientes	%
Altos directivos	3	1,7
Técnicos / Comerciantes	1	0,6
Trabajadores administrativos	43	24,1
Pequeños comerciantes	12	6,7
Artisanos / trabajadores independientes con oficio	16	9,0
Operarios / obreros calificados	37	20,7
Peones / Aprendices	30	16,9
Servicio doméstico / vendedores ambulantes	13	7,3
Personal subalterno de las fuerzas de seguridad	1	0,6
Planes / subsidios de desempleo	22	12,4
Total*	178	100,0

*49 casos sin información

Dentro del universo de los pacientes que están trabajando, el 20,7% realiza trabajos de calificación operativa, el 24,1% trabajos administrativos, y un 37,2% tareas sin calificación (peones, servicio doméstico y vendedores ambulantes). Por su parte, un 12,4% recibe algún subsidio por desempleo y sólo un 1,7% eran profesionales, empresarios, técnicos o comerciantes.

Variables relacionadas a la consulta

En este apartado se presentan los perfiles de los pacientes de las salas de emergencia del hospital correspondiente a la provincia de Formosa según aquellas variables relacionadas a la consulta realizada.

Cuadro 10: Cantidad de pacientes encuestados según estado en el cual llegaron a la guardia. Hospital de la Provincia de Formosa. 2005.

Estado en que llegó el paciente	Cantidad de pacientes	%
Consciente	346	89,4
Inconsciente	10	2,6
Conmoción cerebral / obnubilados	31	8,0
Total*	387	100,0

* 9 casos sin información

La mayoría de los pacientes, el 89,7%, llegó consciente a la sala de emergencia; en este sentido sólo un 10,6% llegó inconsciente u obnubilado.

Cuadro 11: Cantidad de pacientes encuestados según motivo de ingreso a la guardia. Hospital de la Provincia de Formosa. 2005.

Situación Laboral	Cantidad de pacientes	%
Accidente de tránsito	26	7,7
Accidente de trabajo	22	6,5
Accidente común o casero	26	7,7
Situación de violencia	18	5,4
Intento de suicidio	1	0,3
Sobredosis	2	0,6
Motivo médico general	241	71,8
Total*	336	100,0

* 60 casos sin información

El 71,8% de los pacientes ingresaron a la sala de emergencia por motivos médicos generales (enfermedades en general), un 21,9% lo hizo por accidentes (de tránsito, de trabajo o común o casero). Por su parte el 5,4% de los pacientes atendidos en las salas de emergencia del hospital correspondiente a la provincia de Formosa ingresaron por motivos relacionados a violencia.

Variables relacionadas al consumo

El cuestionario indagó sobre el consumo de sustancias psicoactivas en las últimas 6 horas anteriores al ingreso a la sala de emergencia, resultados que son presentados a continuación

Cuadro 12: Prevalencia de consumo de sustancias psicoactivas en las últimas 6 horas anteriores al ingreso. Hospital de la Provincia de Formosa. 2005.

Sustancias Psicoactivas	Cantidad de pacientes	%
Alcohol	45	11,4
Marihuana	5	1,3
Psicofármacos* sin prescripción	12	3,0

*Tranquilizantes, sedantes y antidepresivos

La sustancia de mayor consumo en las 6 horas anteriores a la realización de la consulta en la sala de emergencia es el alcohol, consumido por el 11,4% de los pacientes. La prevalencia de consumo de los psicofármacos sin prescripción es del 3,0% y de la marihuana del 1,3%.

Cuadro 13: Distribución de los pacientes según quién respondió sobre consumo. Hospital de la Provincia de Formosa. 2005.

Quién respondió sobre consumo	Cantidad de pacientes	%
El paciente	218	55,1
El médico	103	26,0
El paciente y el médico	29	7,3
Sin información	46	11,6
Total	396	100,0

En más de la mitad de los casos (55,1%) fue el paciente quien informó sobre el consumo de sustancias; en un porcentaje menor, del 26,0% fue el médico.

Cuadro 14: Impresión clínica del médico sobre la relación entre el consumo de sustancias psicoactivas y la consulta. Hospital de la Provincia de Formosa. 2005.

Impresión clínica médico	Cantidad de pacientes	%
Relacionado con el consumo de sustancias	23	5,8
Sin relación con el consumo de sustancias	46	11,6
Sin datos	327	82,6
Total	396	100,0

Del total de las consultas registradas en el hospital correspondiente a la provincia de Formosa (396), sólo el 5,8% estuvieron relacionadas con el consumo de sustancias, considerando la impresión clínica del médico.

2. Análisis de la relación entre el consumo de sustancias y la consulta de emergencia

A continuación se presentan los datos sobre la relación entre las consultas y el consumo de sustancias ocurridas en el hospital de la provincia de Formosa.

Cuadro 15: Impresión clínica del médico sobre la relación entre el consumo y la consulta de emergencia según sexo. Hospital de la Provincia de Formosa. 2005.

Sexo	Impresión clínica del médico		Total
	Relacionado con consumo	Sin relación con Consumo+	
Varones	8,1	91,9	100,0
Mujeres	3,0	97,0	100,0
Total	5,4	94,6	100,0

+ Incluye los casos "Sin datos"

Considerando las consultas relacionadas con el consumo de sustancias psicoactivas según la impresión clínica del médico y el corte poblacional por sexo observamos que es mayor la consulta asociada al consumo entre los varones, cuyo porcentaje supera por 5,1 puntos porcentuales al de las mujeres.

Cuadro 16: Prevalencia de consumo de sustancias psicoactivas según impresión clínica del médico sobre la relación entre el consumo y la consulta de emergencia. Hospital de la Provincia de Formosa. 2005.

Sustancias Psicoactivas	Impresión clínica médico		Prevalencia Total
	Relacionado con consumo	Sin relación con Consumo	
Alcohol	73,9	7,5	11,4
Marihuana	17,4	0,3	1,3
Psicofármacos* sin prescripción	8,7	2,7	3,0

*Tranquilizantes, sedantes y antidepresivos

La presencia del alcohol en las consultas relacionadas al consumo de droga es del 73,9%, indicando, una vez más, la importancia de esta sustancia en los patrones de consumo de la población. Las otras sustancias presentes son la marihuana, con una prevalencia del 17,4% y los psicofármacos utilizados sin prescripción médica, con una prevalencia del 8,7%.

Cuadro 17: Día de la consulta según la Impresión clínica del médico sobre la relación entre el consumo y la consulta de emergencia. Hospital de la Provincia de Formosa. 2005.

Día de la consulta	Impresión clínica del médico		Total
	Relacionado con consumo	Sin relación con Consumo+	
Entre Semana	4,3	95,7	100,0
Fin de Semana	7,3	92,7	100,0
Total	5,5	94,5	100,0

+ Incluye los casos "Sin datos"

En el cuadro 17 se observa que durante el fin de semana ocurren en mayor proporción los episodios de emergencia que tienen relación con el consumo de sustancias, siendo la diferencia de 3,0 puntos porcentuales.

Cuadro 18: Distribución porcentual de pacientes **con consumo de alcohol**, según motivo de ingreso. Hospital de la Provincia de Formosa. 2005.

Motivo del ingreso de los pacientes con consumo de alcohol	Cantidad de pacientes	%
Accidente de tránsito	6	17,1
Accidente de trabajo	1	2,9
Accidente común o casero	2	5,7
Situación de violencia	16	45,7
Sobredosis	2	5,7
Motivo médico general	8	22,9
Total	35	100,0

Del total de pacientes con consumo reciente de alcohol (últimas 6 horas anteriores al ingreso a la emergencia) y de los cuales se tiene información sobre el motivo de

ingreso, casi la mitad (45,7%) ingresó por situaciones de violencia; el 17,1% lo hizo por accidentes de tránsito y el 22,9% por motivos médicos generales.

Cuadro 19: Diagnósticos presuntivos de los pacientes según la Impresión clínica del médico sobre la relación entre el consumo y la consulta de emergencia. Hospital de la Provincia de Formosa. 2005.

Sustancias Psicoactivas	Impresión clínica médico		Total
	Relacionado con consumo	Sin relación con Consumo	
Enfermedades del aparato digestivo	8,7	91,3	100,0
Enfermedades psiquiátricas	28,6	71,4	100,0
Traumatismos-politraumatismos-heridas	10,4	89,6	100,0
Hematología-alergias no especificadas	11,1	88,9	100,0
Intoxicaciones	66,7	33,3	100,0
Consultas no especificadas	6,7	93,3	100,0
Infecciones no especificadas	25,0	75,0	100,0

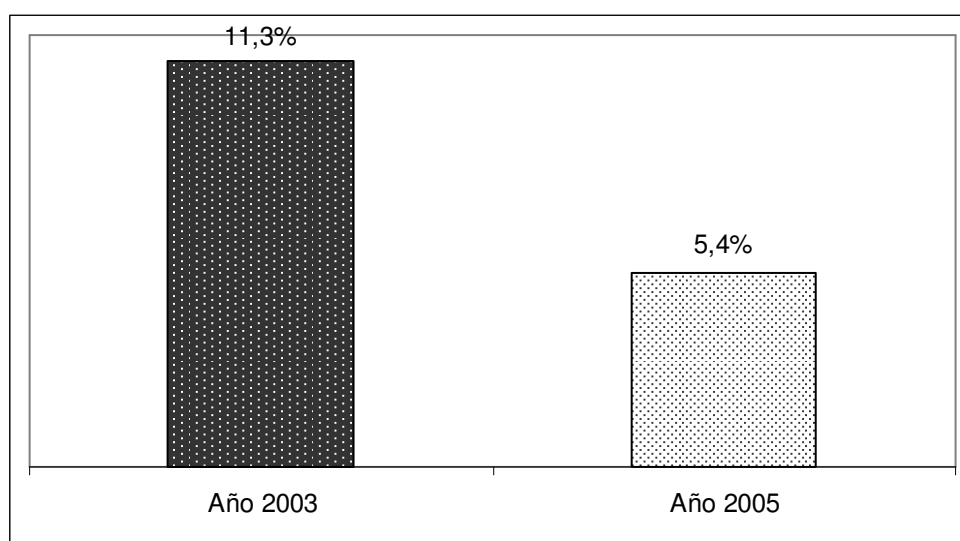
Clasificados los diagnósticos presuntivos definidos por los médicos en cada consulta según patologías por órganos y sistemas, según muestra el cuadro anterior, se observa que el 66,7% de las consultas por intoxicaciones se debieron al consumo de sustancias psicoactivas. Se destaca también que el 28,6% de las enfermedades psiquiátricas atendidas en la guardia y el 10,4% de los traumatismos, tuvieron relación con el consumo de alguna droga.

Estos datos sobre la relación entre diagnóstico y consumo de sustancias psicoactivas son interesantes como indicadores del impacto específico en la salud de los pacientes y en el impacto desde la perspectiva del costo económico y de recursos que el tratamiento de cada patología requiere.

3. Análisis comparativo con el Primer Estudio del año 2003

En octubre del año 2003 la SEDRONAR realizó el Primer Estudio Nacional sobre la relación entre la consulta de emergencia y el consumo de sustancias psicoactivas. Se utilizó igual metodología que en el actual estudio, tanto en lo referente al cuestionario, selección de hospitales públicos y abordaje de campo.

Gráfico 2: Porcentaje de consultas relacionadas al consumo de sustancias. Hospital de la Provincia de Formosa. 2003 y 2005.



Los datos del gráfico anterior indican que en el año 2003 se registro un porcentaje mayor de consultas relacionadas con el consumo de drogas, ya que duplica al valor del año 2005.

Cuadro 20: Porcentajes de consultas relacionadas al consumo de sustancias, según sexo. Hospital de la Provincia de Formosa. 2003 - 2005.

Sexo	% de consultas relacionadas al consumo de sustancias	
	2003	2005
Varones	18,1	8,1
Mujeres	5,2	3,0
Total	11,3	5,4

Analizando el porcentaje de consultas realizadas según la variable sexo observamos que en ambos estudios, los porcentajes mayores se encuentran en los varones; por otra parte y acorde al gráfico 2, los porcentajes de asociación en ambos sexos son levemente superiores en el año 2003.

V CONCLUSIONES

Este estudio al igual que el realizado en el año 2003, intenta explorar la magnitud de la asociación entre la consulta de emergencia y el consumo de alguna sustancia psicoactiva y conocer aspectos sociodemográficos, motivos de la consulta y estado en el cual llega el paciente en los casos vinculados al consumo.

Las principales conclusiones del estudio son las siguientes:

- Del total de las consultas registradas en la provincia de Formosa (396), sólo el 5,4% estuvieron relacionadas con el consumo de sustancias según la impresión clínica del médico.
- Las consultas asociadas al consumo de alguna sustancia, son realizadas en mayor medida por varones.
- Durante los fines de semana ocurren la mayor cantidad de consultas asociadas al consumo, el 7,3% del total de las registradas en el fin de semana frente al 4,3% de las registradas durante la semana.
- La sustancia que tiene mayor prevalencia de consumo en las últimas 6 horas anteriores al ingreso a la guardia es el alcohol, con un 73,9%. Estos datos estarían indicando, una vez más, la importancia de esta sustancia en los patrones de consumo de la población. En segundo y tercer lugar de importancia aparece el consumo de marihuana y el de tranquilizantes utilizados sin prescripción médica.
- Las consultas que tuvieron asociación con el consumo de alcohol, ingresaron principalmente por situaciones de violencia (45,7%).