



El uso indebido de drogas y la consulta de emergencia. Segundo Estudio Nacional

Provincia de Mendoza 2005

**Observatorio Argentino de Drogas
Área de Investigaciones
Agosto 2007**

**SECRETARÍA DE PROGRAMACIÓN PARA LA PREVENCIÓN
DE LA DROGADICCIÓN Y LUCHA CONTRA EL NARCOTRÁFICO**
José Ramón Granero
Secretario de Estado

OBSERVATORIO ARGENTINO DE DROGAS
Diego Alvarez Rivero
Coordinador

ÁREA DE INVESTIGACIONES
Graciela Ahumada
Coordinadora

Javier Segura
Coordinación de campo en la provincia

ÍNDICE

I INTRODUCCIÓN

II OBJETIVOS

III METODOLOGÍA

- Muestra
- Instrumentos
- Trabajo de campo

IV RESULTADOS

- Descripción de los pacientes encuestados
- Análisis de la relación entre el consumo y la consulta de emergencia
- Análisis comparativo 2003-2005

V CONCLUSIONES

I INTRODUCCIÓN

La Secretaría de Programación para la Prevención de la Drogadicción y la Lucha contra el Narcotráfico (SEDRONAR), a través de su Observatorio Argentino de Drogas (OAD) realizó en octubre del año 2005 el Segundo Estudio Nacional sobre la relación entre el uso indebido de drogas y la consulta de emergencia. La investigación consistió en la aplicación del cuestionario estandarizado del Sistema Interamericano de Datos Uniformes sobre el Consumo de Drogas (SIDUC) en los hospitales públicos de las ciudades capitales del país.

La investigación fue cofinanciada por SEDRONAR y la Comisión Interamericana para el Control del Abuso de Drogas (CICAD) de la Organización de los Estados Americanos (OEA). El Observatorio Argentino de Drogas realizó la dirección técnica, coordinación del trabajo de campo, capacitación de técnicos y elaboración del informe final.

El trabajo de campo en cada ciudad capital de las provincias fue coordinado por un técnico provincial designado por el representante del COFEDRO¹. El desarrollo de la investigación implicó la capacitación de profesionales y técnicos de cada una de las provincias y la sensibilización del personal médico, técnicos, enfermeros y administrativos de los hospitales públicos más importantes del país. En este sentido, aproximadamente 800 personas estuvieron trabajando en relación al estudio. El trabajo de campo se llevó a cabo durante la semana del 15 al 21 de octubre del año 2005, durante las 24 horas, en el hospital público de mayor atención en servicios de guardia de cada una de las capitales provinciales.

El Observatorio Argentino de Drogas ya cuenta como antecedente con el Primer Estudio Nacional en pacientes en salas de emergencia realizado en el año 2003. A partir de esta segunda observación, se podrá analizar si se produjeron cambios o variaciones.

Con el desarrollo de esta investigación, el Observatorio Argentino de Drogas creado en el año 2005 avanza en el cumplimiento de sus objetivos incorporando datos epidemiológicos nacionales a sus indicadores y fomentando la creación y el desarrollo de los observatorios provinciales. La posibilidad de contar con estudios epidemiológicos que den cuenta de la relación entre el consumo de drogas y en

¹ Consejo Federal de las Drogas, SEDRONAR

este caso la consulta de emergencia, habilita y abre un espectro aún desconocido de los riesgos y las consecuencias del consumo de sustancias psicoactivas mostrando la necesidad de extender y profundizar la capacitación específica a profesionales médicos y de las áreas salud para que puedan identificar y abordar la problemática.

II OBJETIVOS

El objetivo general del estudio es evaluar la relación entre la consulta de emergencia de los hospitales públicos y el consumo de sustancias psicoactivas estableciendo comparaciones con el estudio del año 2003.

Objetivos Específicos

1. Conformar un sistema nacional de alarma temprana sobre consumo y abuso de sustancias psicoactivas.
2. Conocer las causas que motivan las consultas y el perfil sociodemográfico de los pacientes, específicamente de aquellos cuya consulta estuvo en relación al consumo de sustancias.
3. Capacitar a recursos humanos locales de los hospitales públicos en el registro, sistematización y análisis de información de base sobre el consumo de sustancias psicoactivas.
4. Comparar los resultados entre los estudios 2003 y 2005.

III METODOLOGÍA

Muestra

Se seleccionaron un total de 22 hospitales públicos del territorio nacional, en el caso específico de la provincia de Mendoza el estudio se llevo a cabo en el Hospital Central de Mendoza, que se encontraba bajo la dirección del Dr. Jorge Abdala.

El criterio de selección del hospital público se definió a partir del mayor volumen de atención de guardia de la capital provincial, en la mayoría de las provincias el estudio fue realizado en la misma institución donde se había llevado a cabo en el año 2003, lo que facilitó la implementación del mismo.

Se relevaron todos los pacientes mayores de 12 años que concurrieron y fueron a asistidos en salas de urgencia del hospital público durante una semana en el mes de octubre del 2005, exceptuando las consultas obstétricas. En la provincia de Mendoza se relevaron un total de **796 encuestas**.

Instrumento

El instrumento aplicado fue el cuestionario estandarizado del Sistema Interamericano de Datos Uniformes sobre el Consumo de Drogas (SIDUC) “Encuesta a pacientes en salas de Emergencia“, con algunos ajustes realizados en variables que poseen especificidad en la Argentina. Se realizaron pequeños ajustes luego de la experiencia en el año 2003.

El cuestionario fue respondido prioritariamente por el paciente. Si el mismo no estaba en condiciones de responder las preguntas, se recurría a un amigo o pariente presente o acompañante para registrar la información sociodemográfica y motivos del ingreso. La información sobre la asociación entre la consulta médica y el consumo de alguna sustancia fue brindada exclusivamente por el médico.

Respecto de la información referida al consumo de sustancias psicoactivas, en primer lugar, respondió el paciente, pero de haber síntomas claros y evidentes de la presencia de alguna sustancia que fuera negada por el paciente, la respuesta positiva fue dada por el médico.

Las variables relevadas en el estudio fueron:

- 1) Edad
- 2) Sexo
- 3) Nivel Educativo
- 4) Situación Conyugal
- 5) Situación Laboral
- 6) Ocupación
- 7) Estado en que llegó el paciente
- 8) Diagnóstico presuntivo
- 9) Motivo del Ingreso
- 10) Consumo de drogas en las últimas 6 horas según el paciente y/o la impresión clínica del médico (alcohol, marihuana, solventes e inhalables, alucinógenos, heroína, opio o morfina, cocaína, tranquilizantes, sedantes, anfetaminas, anticolinérgicos, antidepresivos, pasta base, cristales, flunitracepan, crack, éxtasis, ketamina y otras drogas.)
- 11) Impresión clínica del médico sobre la relación entre la urgencia y el consumo de sustancias psicoactivas
- 12) Quién respondió sobre el consumo de drogas.

Trabajo de Campo

Se seleccionaron 21 coordinadores provinciales y uno de la Ciudad Autónoma de Buenos Aires quienes recibieron una capacitación que se realizó de forma regional. La capacitación hizo hincapié en el manejo del cuestionario, distribución de las tareas en las salas de emergencia, selección y perfil de los encuestadores, posibles obstáculos y modos de resolverlos. Los coordinadores provinciales seleccionaron y capacitaron a los encuestadores de acuerdo a los perfiles definidos y fueron el nexo entre el Director del hospital, los profesionales de la guardia y el OAD.

Trabajaron un promedio de cuatro encuestadores por hospital, el perfil de los mismos fue necesariamente agentes de salud (profesionales, enfermeros, estudiantes). En todos los casos la respuesta de las autoridades fue positiva así como la colaboración brindada por el cuerpo médico y de enfermería.

El trabajo de campo se realizó durante la semana del 15 al 21 de octubre del 2005, durante las 24 horas del día. El equipo de investigaciones del OAD realizó una tarea de seguimiento y monitoreo.

IV RESULTADOS

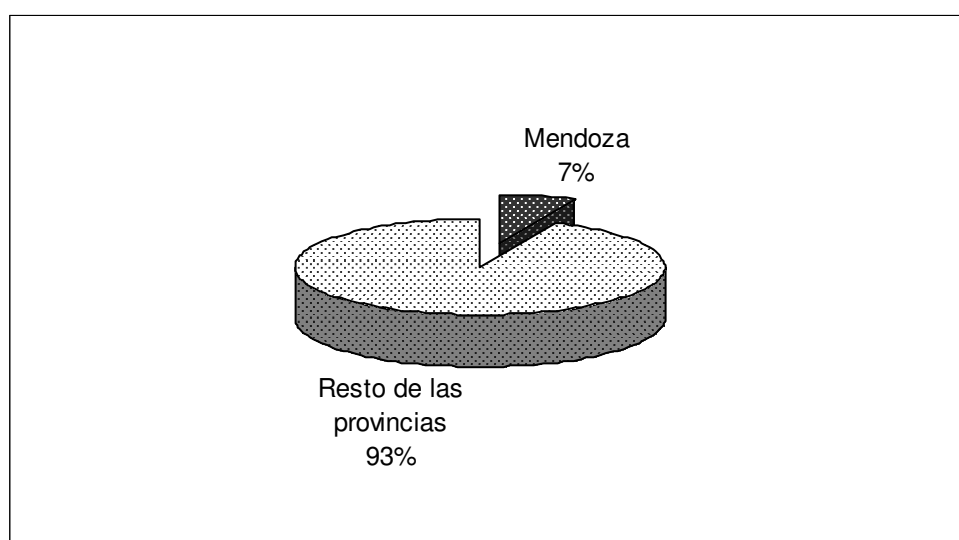
En un primer lugar, se presenta una descripción de los casos encuestados, que en el total del país fueron 11.892 pacientes, teniendo en cuenta variables sociodemográficas y variables relacionadas a la consulta.

En un segundo lugar, se realiza el análisis de la relación entre la consulta y el consumo de sustancias psicoactivas, según las variables de interés.

1) Descripción de los pacientes encuestados

Variables de distribución de la muestra

Gráfico 1: Cantidad de pacientes encuestados en el hospital de la provincia de Mendoza en relación al total de la muestra.



En la provincia de Mendoza se realizaron un 7% del total de las encuestas; es decir, 796 personas realizaron consultas en la sala de emergencia del hospital, durante el periodo de aplicación de la encuesta.

Cuadro 1: Cantidad de pacientes encuestados por días de la semana. Hospital de la Provincia de Mendoza. 2005.

Días de la semana	Cantidad de pacientes	%
Sábado 15	z	15,8
Domingo 16	101	12,7
Lunes 17	133	16,7
Martes 18	109	13,7
Miércoles 19	105	13,2
Jueves 20	123	15,5
Viernes 21	99	12,4
Total	796	100,0

La concurrencia de pacientes es homogénea por día de la semana, cada día se realiza entre un 12% y un 16% de las consultas.

Se considera importante reagrupar las consultas según ocurrieran durante el fin de semana o entre semana, para lo cual, se considera “fin de semana” desde el viernes a las 20:00 horas hasta el lunes a las 8:00 horas, el resto es “entre semana”.

Cuadro 2: Cantidad de pacientes encuestados según entre semana / fin de semana. Hospital de la Provincia de Mendoza. 2005.

Día de la semana	Cantidad de pacientes	%
Entre Semana	524	66,2
Fin de Semana	268	33,8
Total	792	100,0

*4 casos sin información

En el cuadro 2 se observa que el 33,8% de las consultas son realizadas durante el fin de semana, porcentaje importante si se tiene en cuenta que abarca sólo 2 días y medio del total de la semana

Variables sociodemográficas

En este apartado se analizan las consultas realizadas en relación con determinadas variables sociodemográficas (sexo, edad, nivel educativo y variables laborales).

Cuadro 3: Cantidad de pacientes encuestados según sexo. Hospital de la Provincia de Mendoza. 2005.

Sexo	Cantidad de pacientes	%
Varones	443	56,6
Mujeres	340	43,4
Total	783	100,0

*13 casos sin información

Al observar la cantidad de pacientes encuestados según la variable sexo, se observa una leve mayoría de varones, cuyo porcentaje supera en 13,2 puntos porcentuales al de las mujeres.

Cuadro 4: Cantidad de pacientes encuestados según grupos de edad. Hospital de la Provincia de Mendoza. 2005.

Grupos de edad	Cantidad de pacientes	%	% acumulado
Entre 12 – 15 años	23	2,9	2,9
Entre 16 - 20 años	127	16,0	18,9
Entre 21 - 25 años	113	14,2	33,1
Entre 26 - 30 años	93	11,7	44,8
Entre 31 - 40 años	142	17,9	62,7
Entre 41 - 50 años	119	15,0	77,7
51 o más años	177	22,3	100,0
Total*	794	100,0	-

*2 casos sin información

Si bien la distribución por edad es relativamente homogénea, los mayores de 51 años presentan una proporción levemente mayor, al agrupar al 22,3% de los pacientes y los menores de 15 años sólo presentan un 2,9% del total de las consultas realizadas. El promedio de edad de los pacientes atendidos en la sala de emergencia de la provincia de Mendoza es de 37 años.

Cuadro 5: Cantidad de pacientes encuestados según nivel de instrucción. Hospital de la Provincia de Mendoza. 2005.

Nivel de instrucción	Cantidad de pacientes	%	% acumulado
Sin instrucción	38	5,5	5,5
Primaria incompleta	90	13,0	18,5
Primaria completa	204	29,4	47,9
Secundaria incompleta	207	29,7	77,6
Secundaria completa	118	17,0	94,6
Terciaria / universitaria incompleta	29	4,2	98,8
Terciaria / universitaria completa	8	1,2	100,0
Total*	694	100,0	-

*102 casos sin información

El 59,3% de los pacientes encuestados en las salas de emergencia, declaran haber finalizado entre el primario completo y el secundario incompleto. Por el contrario sólo 1,2% de los pacientes encuestados habían terminado el nivel terciario o universitario.

Cuadro 6: Cantidad de pacientes encuestados según situación conyugal. Hospital de la Provincia de Mendoza. 2005.

Situación Conyugal	Cantidad de pacientes	%
Soltero	311	45,4
Casado, Unido, Juntado	301	43,9
Divorciado, Separado, Viudo	73	10,7
Total*	685	100,0

* 111 casos sin información

En porcentajes similares de alrededor del 44% los pacientes son casados o unidos de hecho y solteros; por su parte sólo un 10,7% están divorciados, separados o viudos.

Cuadro 7: Cantidad de pacientes encuestados según situación laboral. Hospital de la Provincia de Mendoza. 2005.

Situación Laboral	Cantidad de pacientes	%
Trabaja a tiempo completo	144	21,5
Trabaja a tiempo parcial	128	19,0
Trabaja esporádicamente	56	8,3
Está desempleado	73	10,9
Estudiante	84	12,5
No trabaja	69	10,3
Ama de casa	87	12,9
Jubilado – pensionado	29	4,3
Rentista	2	0,3
Total*	672	100,0

*124 casos sin información

Casi la mitad de los pacientes se encontraba trabajando al momento de la realización de la encuesta; un 10,9% se encontraba desocupado. El resto, puede considerarse inactivo económicamente, es decir, es ama de casa, estudiante, rentista, jubilado o no trabaja y no busca empleo, información que se muestra en el cuadro 8.

Cuadro 8: Cantidad de pacientes encuestados según condición de actividad. Hospital de la Provincia de Mendoza. 2005.

Condición de actividad	Cantidad de pacientes	%
Activos	401	60,0
Inactivos	271	40,0
Total	672	100,0

* 124 casos sin información

Cuadro 9: Cantidad de pacientes encuestados según ocupación (Base: total de activos). Hospital de la Provincia de Mendoza. 2005.

Ocupación	Cantidad de pacientes	%
Altos directivos	1	0,4
Profesionales / empresarios	3	1,1
Técnicos / Comerciantes	4	1,4
Trabajadores administrativos	52	18,3
Pequeños comerciantes	14	4,9
Artesanos / trabajadores independientes con oficio	34	12,0
Operarios / obreros calificados	55	19,4
Peones / Aprendices	34	12,0
Servicio doméstico / vendedores ambulantes	66	23,1
Personal subalterno de las fuerzas de seguridad	2	0,7
Planes / subsidios de desempleo	19	6,7
Total*	284	100,0

*117 casos sin información

Dentro del universo de los pacientes que están trabajando, quienes realizaban tareas sin calificación (peones, servicio doméstico y vendedores ambulantes), se configuran como el grupo con mayor proporción (35,1%). Por otra parte un 19,4% realiza tareas de calificación operativa, un 18,3% trabajos administrativos y sólo un 2,5% eran profesionales, empresarios, técnicos o comerciantes, movimiento que se relaciona y confirma con los datos sobre nivel educativo, expuestos en el cuadro 5.

Variables relacionadas a la consulta

En este apartado se presentan los perfiles de los pacientes de las salas de emergencia del hospital correspondiente a la provincia de Mendoza según aquellas variables relacionadas a la consulta realizada.

Cuadro 10: Cantidad de pacientes encuestados según estado en el cual llegaron a la guardia. Hospital de la Provincia de Mendoza. 2005.

Estado en que llegó el paciente	Cantidad de pacientes	%
Consciente	706	90,8
Inconsciente	44	5,7
Conmoción cerebral / obnubilados	27	3,5
Total*	777	100,0

* 19 casos sin información

La mayoría de los pacientes, el 90,8%, se encontraba consciente en el momento de ingresar a la sala de emergencia. El resto se encontraba inconsciente u obnubilado.

Cuadro 11: Cantidad de pacientes encuestados según motivo de ingreso a la guardia. Hospital de la Provincia de Mendoza. 2005.

Situación Laboral	Cantidad de pacientes	%
Accidente de tránsito	61	8,0
Accidente de trabajo	38	5,0
Accidente común o casero	84	11,1
Situación de violencia	54	7,1
Intento de suicidio	11	1,4
Sobredosis	18	2,4
Síndrome de abstinencia	2	0,3
Motivo médico general	491	64,7
Total*	759	100,0

*37 casos sin información

El 64,7% de los pacientes ingresaron a la sala de emergencia por motivos médicos generales (enfermedades en general), un 24,1% lo hizo por accidentes (de tránsito, de trabajo o común o casero). Por su parte el 7,1% de los pacientes atendidos, ingresaron por motivos relacionados a situaciones de violencia

Variables relacionadas al consumo

El cuestionario indagó sobre el consumo de sustancias psicoactivas en las últimas 6 horas anteriores al ingreso a la sala de emergencia.

Cuadro 12: Prevalencia de consumo de sustancias psicoactivas en las últimas 6 horas anteriores al ingreso. Hospital de la Provincia de Mendoza. 2005.

Sustancias Psicoactivas	Cantidad de pacientes	%
Alcohol	61	7,7
Solventes o inhalables	6	0,8
Psicofármacos* sin prescripción	29	3,6

*Tranquilizantes, sedantes y antidepresivos

La sustancia de mayor consumo es el alcohol, consumido por el 7,7% de los pacientes que realizaron una consulta en la sala de emergencia de la provincia de Mendoza. El 3,6% de los pacientes había consumido psicofármacos sin poseer prescripción médica en las seis horas anteriores a la realización de la consulta y el 0,8% solventes e inhalables.

Cuadro 13: Distribución de los pacientes según quién respondió sobre consumo. Hospital de la Provincia de Mendoza. 2005.

Quién respondió sobre consumo	Cantidad de pacientes	%
El paciente	231	29,0
El médico	428	53,8
El paciente y el médico	59	7,4
Sin información	78	9,8
Total	796	100,0

En la mitad de los casos (53,8%) fue el médico quien informó sobre el consumo de sustancias, en un porcentaje menor, del 29,0% fue el mismo paciente.

Cuadro 14: Impresión clínica del médico sobre la relación entre el consumo de sustancias psicoactivas y la consulta. Hospital de la Provincia de Mendoza. 2005.

Impresión clínica médico	Cantidad de pacientes	%
Relacionado con el consumo de sustancias	73	9,2
Sin relación con el consumo de sustancias	523	65,7
Sin datos	200	25,1
Total	796	100,0

Del total de las consultas registradas en la provincia de Mendoza (796), el 9,2% estuvieron relacionadas con el consumo de sustancias, considerando la impresión clínica del médico.

2. Análisis de la relación entre el consumo de sustancias y la consulta de emergencia

A continuación se presentan los datos sobre la relación entre las consultas y el consumo de sustancias ocurridas en la sala de emergencia del hospital de la provincia de Mendoza.

Cuadro 15: Impresión clínica del médico sobre la relación entre el consumo y la consulta de emergencia según sexo. Hospital de la Provincia de Mendoza. 2005.

Sexo	Impresión clínica del médico		Total
	Relacionado con consumo	Sin relación con Consumo+	
Varones	11,5	88,5	100,0
Mujeres	5,9	94,1	100,0
Total	9,1	90,9	100,0

+ Incluye los casos "Sin datos"

Considerando el corte poblacional por sexo en las consultas relacionadas con el consumo observamos que es significativamente mayor la consulta asociada al consumo entre los varones.

Cuadro 16: Prevalencia de consumo de sustancias psicoactivas según impresión clínica del médico sobre la relación entre el consumo y la consulta de emergencia. Hospital de la Provincia de Mendoza. 2005.

Sustancias Psicoactivas	Impresión clínica médico		Prevalencia Total
	Relacionado con consumo	Sin relación con Consumo+	
Alcohol	65,8	1,8	7,7
Marihuana	4,1		0,4
Solventes o inhalables	6,8	0,1	0,8
Cocaína	2,7		0,3
Psicofármacos* sin prescripción	17,8	3,7	5,0

+ Incluye los casos "Sin datos" - *Tranquilizantes, sedantes y antidepresivos

La presencia del alcohol en las consultas relacionadas al consumo de droga es del 65,8%, indicando, una vez más, la importancia de esta sustancia en los patrones de consumo de la población. Los psicofármacos utilizados sin prescripción médica tienen una presencia del 17,8%, los solventes e inhalables del 6,8%, la marihuana del 4,1% y la cocaína del 2,7%.

Cuadro 17: Día de la consulta según la Impresión clínica del médico sobre la relación entre el consumo y la consulta de emergencia. Hospital de la Provincia de Mendoza. 2005.

Día de la consulta	Impresión clínica del médico		Total
	Relacionado con consumo	Sin relación con Consumo+	
Entre Semana	5,7	94,3	100,0
Fin de Semana	15,7	84,3	100,0
Total	9,1	90,9	100,0

+ Incluye los casos "Sin datos"

En el cuadro 17 se observa que durante el fin de semana ocurren en mayor proporción los episodios de emergencia que tienen relación con el consumo de sustancias, siendo la diferencia de 10,0 puntos porcentuales.

Cuadro 18: Distribución porcentual de pacientes **con consumo de alcohol**, según motivo de ingreso. Hospital de la Provincia de Mendoza. 2005.

Motivo del ingreso de los pacientes con consumo de alcohol	Cantidad de pacientes	%
Accidente de tránsito	9	15,3
Accidente común o casero	6	10,2
Situación de violencia	20	33,8
Otro motivo médico	15	25,4
Sobredosis	9	15,3
Total	59	100,0

Del total de pacientes con consumo reciente de alcohol (últimas 6 horas anteriores al ingreso a la emergencia) y de los cuales se tiene información sobre el motivo de ingreso, el 33,8% ingresó por alguna situación de violencia, un 15,3% por accidentes de tránsito y otro 15,3% por sobredosis.

Cuadro 19: Diagnósticos presuntivos de los pacientes según la Impresión clínica del médico sobre la relación entre el consumo y la consulta de emergencia. Hospital de la Mendoza 2005.

Sustancias Psicoactivas	Impresión clínica médico		Total
	Relacionado con consumo	Sin relación con Consumo+	
Enfermedades del aparato respiratorio	3,6	96,4	100,0
Enfermedades del aparato digestivo	3,8	96,2	100,0
Enfermedades del sistema neurológico	3,0	97,0	100,0
Enfermedades psiquiátricas	9,1	90,9	100,0
Traumatismos-politraumatismos-heridas	15,6	84,4	100,0
Intoxicaciones	87,9	12,1	100,0
Consultas no especificadas	1,7	98,3	100,0

+ Incluye los casos "Sin datos"

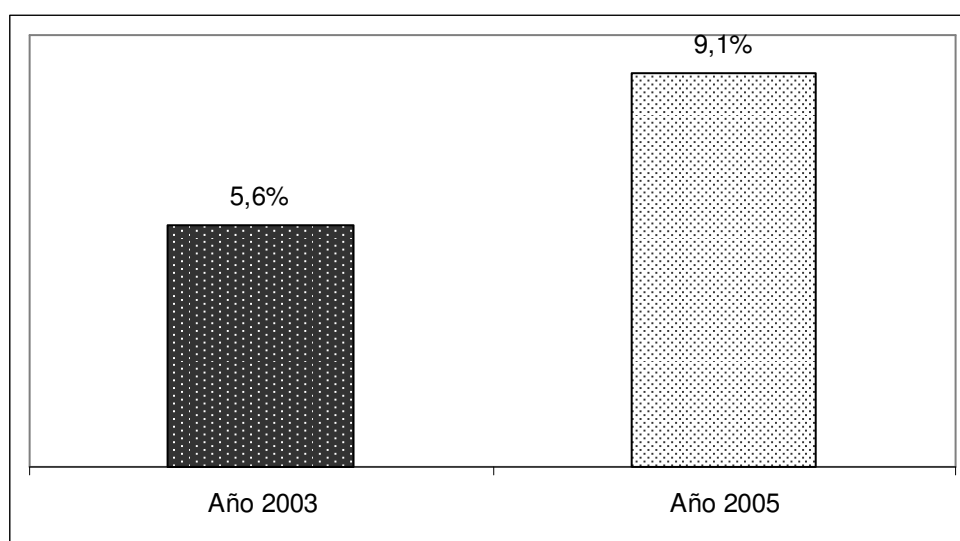
Clasificados los diagnósticos presuntivos definidos por los médicos en cada consulta según patologías por órganos y sistemas, según muestra el cuadro anterior, se observa que el 87,9% de las consultas por intoxicaciones se debieron al consumo de sustancias psicoactivas, al igual que el 15,6% de los traumatismos.

Estos datos sobre la relación entre diagnóstico y consumo de sustancias psicoactivas son interesantes como indicadores del impacto específico en la salud de los pacientes y en el impacto desde la perspectiva del costo económico y de recursos que el tratamiento de cada patología requiere.

3. Análisis comparativo con el Primer Estudio del año 2003

En octubre del año 2003 la SEDRONAR realizó el Primer Estudio Nacional sobre la relación entre la consulta de emergencia y el consumo de sustancias psicoactivas. Se utilizó igual metodología que en el actual estudio, tanto en lo referente al cuestionario, selección de hospitales públicos y abordaje de campo.

Gráfico 2: Porcentaje de consultas relacionadas al consumo de sustancias. Hospital de la Provincia de Mendoza. 2003 y 2005.



Los datos del gráfico anterior indican que en el año 2005 se registro un porcentaje levemente mayor de consultas relacionadas con el consumo de drogas; en este sentido el valor del año 2003 se ubica 3,6 puntos porcentuales por debajo del correspondiente al año 2005.

Cuadro 20: Porcentajes de consultas relacionadas al consumo de sustancias, según sexo. Hospital de la Provincia de Mendoza. 2003 - 2005.

Sexo	% de consultas relacionadas al consumo de sustancias	
	2003	2005
Varones	9,3	5,7
Mujeres	1,4	15,7
Total	5,6	9,1

Analizando el porcentaje de consultas realizadas según la variable sexo observamos que en el año 2003 los porcentajes mayores se encuentran en los varones; por el contrario, en el año 2005 son las mujeres las que presentan mayores porcentajes de consultas relacionadas con el consumo realizadas.

V CONCLUSIONES

Este estudio al igual que el realizado en el año 2003, intenta explorar la magnitud de la asociación entre la consulta de emergencia y el consumo de alguna sustancia psicoactiva y conocer aspectos sociodemográficos, motivos de la consulta y estado en el cual llega el paciente en los casos vinculados al consumo.

Las principales conclusiones del estudio son las siguientes:

- Del total de las consultas registradas en la provincia de Mendoza (796), el 9,1% estuvieron relacionadas con el consumo de sustancias según la impresión clínica del médico.
- Las consultas asociadas al consumo de alguna sustancia, son realizadas en mayor medida por mujeres. En el año 2003, en cambio, fueron los varones los que presentaron mayores proporciones de consultas.
- Durante los fines de semana ocurren la mayor cantidad de consultas asociadas al consumo, el 15,7% del total de las registradas en el fin de semana frente al 5,7% de las registradas durante la semana.
- La sustancia que tiene mayor prevalencia de consumo en las últimas 6 horas anteriores al ingreso a la guardia es el alcohol, con un 65,8%. Estos datos estarían indicando, una vez más, la importancia de esta sustancia en los patrones de consumo de la población. El resto de las sustancias presentan prevalencias entre el 2% y el 12%.
- Las consultas que tuvieron asociación con el consumo de alcohol, ingresaron principalmente por situaciones de violencia, accidentes de tránsito y sobredosis.