



El uso indebido de drogas y la consulta de emergencia. Segundo Estudio Nacional

Provincia de Misiones 2005

**Observatorio Argentino de Drogas
Área de Investigaciones
Agosto 2007**

**SECRETARÍA DE PROGRAMACIÓN PARA LA PREVENCIÓN
DE LA DROGADICCIÓN Y LUCHA CONTRA EL NARCOTRÁFICO**
José Ramón Granero
Secretario de Estado

OBSERVATORIO ARGENTINO DE DROGAS
Diego Alvarez Rivero
Coordinador

ÁREA DE INVESTIGACIONES
Graciela Ahumada
Coordinadora

Guido Rauber
Coordinación de campo en la provincia

ÍNDICE

I INTRODUCCIÓN

II OBJETIVOS

III METODOLOGÍA

- Muestra
- Instrumentos
- Trabajo de campo

IV RESULTADOS

- Descripción de los pacientes encuestados
- Análisis de la relación entre el consumo y la consulta de emergencia
- Análisis comparativo 2003-2005

V CONCLUSIONES

I INTRODUCCIÓN

La Secretaría de Programación para la Prevención de la Drogadicción y la Lucha contra el Narcotráfico (SEDRONAR), a través de su Observatorio Argentino de Drogas (OAD) realizó en octubre del año 2005 el Segundo Estudio Nacional sobre la relación entre el uso indebido de drogas y la consulta de emergencia. La investigación consistió en la aplicación del cuestionario estandarizado del Sistema Interamericano de Datos Uniformes sobre el Consumo de Drogas (SIDUC) en los hospitales públicos de las ciudades capitales del país.

La investigación fue cofinanciada por SEDRONAR y la Comisión Interamericana para el Control del Abuso de Drogas (CICAD) de la Organización de los Estados Americanos (OEA). El Observatorio Argentino de Drogas realizó la dirección técnica, coordinación del trabajo de campo, capacitación de técnicos y elaboración del informe final.

El trabajo de campo en cada ciudad capital de las provincias fue coordinado por un técnico provincial designado por el representante del COFEDRO¹. El desarrollo de la investigación implicó la capacitación de profesionales y técnicos de cada una de las provincias y la sensibilización del personal médico, técnicos, enfermeros y administrativos de los hospitales públicos más importantes del país. En este sentido, aproximadamente 800 personas estuvieron trabajando en relación al estudio. El trabajo de campo se llevó a cabo durante la semana del 15 al 21 de octubre del año 2005, durante las 24 horas, en el hospital público de mayor atención en servicios de guardia de cada una de las capitales provinciales.

El Observatorio Argentino de Drogas ya cuenta como antecedente con el Primer Estudio Nacional en pacientes en salas de emergencia realizado en el año 2003. A partir de esta segunda observación, se podrá analizar si se produjeron cambios o variaciones.

Con el desarrollo de esta investigación, el Observatorio Argentino de Drogas creado en el año 2005 avanza en el cumplimiento de sus objetivos incorporando datos epidemiológicos nacionales y provinciales y fomentando la creación y el desarrollo de los observatorios provinciales. La posibilidad de contar con estudios epidemiológicos que den cuenta de la relación entre el consumo de drogas y en

¹ Consejo Federal de las Drogas, SEDRONAR

este caso la consulta de emergencia, habilita y abre un espectro aún desconocido de los riesgos y las consecuencias del consumo de sustancias psicoactivas mostrando la necesidad de extender y profundizar la capacitación específica a profesionales médicos y de las áreas salud para que puedan identificar y abordar la problemática.

II OBJETIVOS

El objetivo general del estudio es evaluar la relación entre la consulta de emergencia de los hospitales públicos y el consumo de sustancias psicoactivas estableciendo comparaciones con el estudio del año 2003.

Objetivos Específicos

1. Conformar un sistema nacional de alarma temprana sobre consumo y abuso de sustancias psicoactivas.
2. Conocer las causas que motivan las consultas y el perfil sociodemográfico de los pacientes, específicamente de aquellos cuya consulta estuvo en relación al consumo de sustancias.
3. Capacitar a recursos humanos locales de los hospitales públicos en el registro, sistematización y análisis de información de base sobre el consumo de sustancias psicoactivas.
4. Comparar los resultados entre los estudios 2003 y 2005.

III METODOLOGÍA

Muestra

Se seleccionaron un total de 22 hospitales públicos del territorio nacional, en el caso específico de la provincia de Misiones el estudio se llevo a cabo en el Hospital Público de Autogestión, que se encontraba bajo la dirección del Dr. Daniel Guccione.

El criterio de selección del hospital público se definió a partir del mayor volumen de atención de guardia de la capital provincial, en la mayoría de las provincias el estudio fue realizado en la misma institución donde se había llevado a cabo en el año 2003, lo que facilitó la implementación del mismo.

Se relevaron todos los pacientes mayores de 12 años que concurrieron y fueron a asistidos en salas de urgencia del hospital público durante una semana en el mes de octubre del 2005, exceptuando las consultas obstétricas. En la provincia de Misiones se relevaron un total de **427 encuestas**.

Instrumento

El instrumento aplicado fue el cuestionario estandarizado del Sistema Interamericano de Datos Uniformes sobre el Consumo de Drogas (SIDUC) “Encuesta a pacientes en salas de Emergencia“, con algunos ajustes realizados en variables que poseen especificidad en la Argentina. Se realizaron pequeños ajustes luego de la experiencia en el año 2003.

El cuestionario fue respondido prioritariamente por el paciente. Si el mismo no estaba en condiciones de responder las preguntas, se recurría a un amigo o pariente presente o acompañante para registrar la información sociodemográfica y motivos del ingreso. La información sobre la asociación entre la consulta médica y el consumo de alguna sustancia fue brindada exclusivamente por el médico.

Respecto de la información referida al consumo de sustancias psicoactivas, en primer lugar, respondió el paciente, pero de haber síntomas claros y evidentes de la presencia de alguna sustancia que fuera negada por el paciente, la respuesta positiva fue dada por el médico.

Las variables relevadas en el estudio fueron:

- 1) Edad
- 2) Sexo
- 3) Nivel Educativo
- 4) Situación Conyugal
- 5) Situación Laboral
- 6) Ocupación
- 7) Estado en que llegó el paciente
- 8) Diagnóstico presuntivo
- 9) Motivo del Ingreso
- 10) Consumo de drogas en las últimas 6 horas según el paciente y/o la impresión clínica del médico (alcohol, marihuana, solventes e inhalables, alucinógenos, heroína, opio o morfina, cocaína, tranquilizantes, sedantes, anfetaminas, anticolinérgicos, antidepressivos, pasta base, cristales, flunitracepan, crack, éxtasis, ketamina y otras drogas.)
- 11) Impresión clínica del médico sobre la relación entre la urgencia y el consumo de sustancias psicoactivas
- 12) Quién respondió sobre el consumo de drogas.

Trabajo de Campo

Se seleccionaron 21 coordinadores provinciales y uno de la Ciudad Autónoma de Buenos Aires quienes recibieron una capacitación que se realizó de forma regional. La capacitación hizo hincapié en el manejo del cuestionario, distribución de las tareas en las salas de emergencia, selección y perfil de los encuestadores, posibles obstáculos y modos de resolverlos. Los coordinadores provinciales seleccionaron y capacitaron a los encuestadores de acuerdo a los perfiles definidos y fueron el nexo entre el Director del hospital, los profesionales de la guardia y el OAD.

Trabajaron un promedio de cuatro encuestadores por hospital, el perfil de los mismos fue necesariamente agentes de salud (profesionales, enfermeros, estudiantes). En todos los casos la respuesta de las autoridades fue positiva así como la colaboración brindada por el cuerpo médico y de enfermería.

El trabajo de campo se realizó durante la semana del 15 al 21 de octubre del 2005, durante las 24 horas del día. El equipo de investigaciones del OAD realizó una tarea de seguimiento y monitoreo.

IV RESULTADOS

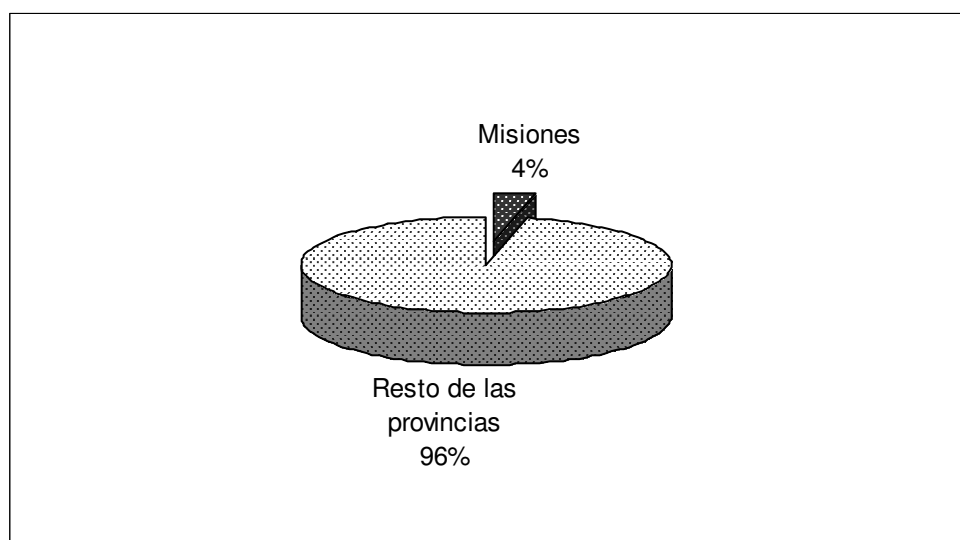
En un primer lugar, se presenta una descripción de los casos encuestados, que en el total del país fueron 11.892 pacientes, teniendo en cuenta variables sociodemográficas y variables relacionadas a la consulta.

En un segundo lugar, se realiza el análisis de la relación entre la consulta y el consumo de sustancias psicoactivas, según las variables de interés.

1) Descripción de los pacientes encuestados

Variables de distribución de la muestra

Gráfico 1: Cantidad de pacientes encuestados en el hospital de la provincia de Misiones en relación al total de la muestra.



En la provincia de Misiones se encuestó un 4% de la muestra total del país, es decir 427 pacientes realizaron consultas en la sala de emergencia del hospital de la provincia, durante el periodo de aplicación de la encuesta.

Cuadro 1: Cantidad de pacientes encuestados por días de la semana. Hospital de la Provincia de Misiones. 2005.

Días de la semana	Cantidad de pacientes	%
Sábado 15	67	15,7
Domingo 16	47	11,0
Lunes 17	54	12,6
Martes 18	62	14,5
Miércoles 19	52	12,2
Jueves 20	73	17,1
Viernes 21	72	16,9
Total	427	100,0

Cada día de la semana que duró la encuesta se realizaron entre un 11% y un 17% de las consultas totales. El día que menos consultas se realizaron fue el domingo y el que más se realizaron fue el jueves.

Se considera importante reagrupar las consultas según ocurrieran durante el fin de semana o entre semana, para lo cual, se considera “fin de semana” desde el viernes a las 20:00 horas hasta el lunes a las 8:00 horas, el resto es “entre semana”.

Cuadro 2: Cantidad de pacientes encuestados según día entre semana / fin de semana. Hospital de la Provincia de Misiones. 2005.

Día de la semana	Cantidad de pacientes	%
Entre Semana	290	67,9
Fin de Semana	137	32,1
Total	427	100,0

En el cuadro 2 se observa que el 32,1% de las consultas son realizadas durante el fin de semana, poniendo de manifiesto que, proporcionalmente, no hay grandes diferencias con el resto de la semana.

Variables sociodemográficas

En este apartado se analizan las consultas realizadas en relación con determinadas variables sociodemográficas (sexo, edad, nivel educativo y variables laborales).

Cuadro 3: Cantidad de pacientes encuestados según sexo. Hospital de la Provincia de Misiones. 2005.

Sexo	Cantidad de pacientes	%
Varones	199	46,7
Mujeres	227	53,3
Total	426	100,0

*1 caso sin información

Al observar la cantidad de pacientes encuestados según la variable sexo, no se observan diferencias entre importantes entre ellos, dado que aproximadamente una mitad corresponden a mujeres y la otra a varones.

Cuadro 4: Cantidad de pacientes encuestados según grupos de edad. Hospital de la Provincia de Misiones. 2005.

Grupos de edad	Cantidad de pacientes	%	% acumulado
Entre 12 – 15 años	11	2,6	2,6
Entre 16 - 20 años	52	12,2	14,8
Entre 21 - 25 años	54	12,6	27,4
Entre 26 - 30 años	34	8,0	35,4
Entre 31 - 40 años	74	17,3	52,7
Entre 41 - 50 años	72	16,9	69,6
51 o más años	130	30,4	100,0
Total*	427	100,0	-

Al analizar la distribución de los pacientes según la edad que tenían al realizar la consulta de emergencia, observamos que la mitad de estos (47,3%) tienen más de 41 años de edad. Por el contrario sólo el 2,6% tiene entre 12 y 15 años; en el resto de las categorías la distribución es homogénea. El promedio de edad de los pacientes que realizaron la consulta de emergencia en el hospital de la provincia de Misiones es de 41 años.

Cuadro 5: Cantidad de pacientes encuestados según nivel de instrucción. Hospital de la Provincia de Misiones. 2005.

Nivel de instrucción	Cantidad de pacientes	%	% acumulado
Sin instrucción	36	8,5	8,5
Primaria incompleta	92	21,6	30,1
Primaria completa	110	25,8	55,9
Secundaria incompleta	101	23,7	79,6
Secundaria completa	52	12,2	91,8
Terciaria / universitaria incompleta	26	6,1	97,9
Terciaria / universitaria completa	9	2,1	100,0
Total*	426	100,0	-

*1 caso sin información

El 61,7% de los pacientes que acudieron a la salas de emergencia de la provincia tienen cómo nivel mínimo la primaria completa y como máximo la secundaria completa. Por el contrario sólo el 2,1% declaró haber finalizado estudios terciarios o universitarios. Es de destacar que el 30,1% de los pacientes encuestados declararon no haber finalizado la primaria o bien, no haber recibido ningún tipo de instrucción.

Cuadro 6: Cantidad de pacientes encuestados según situación conyugal. Hospital de la Provincia de Misiones. 2005.

Situación Conyugal	Cantidad de pacientes	%
Soltero	176	42,2
Casado, Unido, Juntado	172	41,1
Divorciado, Separado, Viudo	70	16,7
Total*	418	100,0

*9 casos sin información

En porcentajes similares de alrededor del 42% los pacientes se encontraban casados o unidos de hecho o solteros, al momento de realización de la encuesta; por su parte sólo un 16,7% declaró estar divorciado, separado o viudo.

Cuadro 7: Cantidad de pacientes encuestados según situación laboral. Hospital de la Provincia de Misiones. 2005.

Situación Laboral	Cantidad de pacientes	%
Trabaja a tiempo completo	63	14,8
Trabaja a tiempo parcial	93	21,8
Trabaja esporádicamente	41	9,6
Está desempleado	32	7,5
Estudiante	36	8,4
No trabaja	47	11,0
Ama de casa	96	22,5
Jubilado – pensionado	19	4,4
Total*	427	100,0

Aproximadamente la mitad de los pacientes (46,2%) se encuentra trabajando mientras que un 7,5% está desocupado. El resto, puede considerarse inactivo económicamente, es decir, es ama de casa, estudiante, jubilado o no trabaja y no busca empleo, información que se muestra en el cuadro 8.

Cuadro 8: Cantidad de pacientes encuestados según condición de actividad. Hospital de la Provincia de Misiones. 2005.

Condición de actividad	Cantidad de pacientes	%
Activos	229	54,0
Inactivos	198	46,0
Total	427	100,0

Cuadro 9: Cantidad de pacientes encuestados según ocupación (Base: total de activos). Hospital de la Provincia de Misiones. 2005.

Ocupación	Cantidad de pacientes	%
Altos directivos	6	3,2
Profesionales / empresarios	8	4,3
Técnicos / Comerciantes	4	2,2
Trabajadores administrativos	31	16,8
Pequeños comerciantes	8	4,3
Artisanos / trabajadores independientes con oficio	14	7,6
Operarios / obreros calificados	29	15,7
Peones / Aprendices	18	9,7
Servicio doméstico / vendedores ambulantes	37	20,0
Personal subalterno de las fuerzas de seguridad	5	2,7
Planes / subsidios de desempleo	25	13,5
Total*	185	100,0

*44 casos sin información

Dentro del universo de los pacientes que están trabajando, el 29,7% realiza tareas sin calificación (peones, servicio doméstico y vendedores ambulantes), el 16,6% trabajos administrativos el 15,7% tareas de calificación operativa. Por otra parte mientras el 13,5 recibía algún subsidio por desempleo, sólo el 7,5% eran profesionales, empresarios, técnicos o comerciantes.

Variables relacionadas a la consulta

En este apartado se presentan los perfiles de los pacientes de las salas de emergencia del hospital de la provincia de Misiones según aquellas variables relacionadas a la consulta realizada.

Cuadro 10: Cantidad de pacientes encuestados según estado en el cual llegaron a la guardia. Hospital de la Provincia de Misiones. 2005.

Estado en que llegó el paciente	Cantidad de pacientes	%
Consciente	404	95,5
Inconsciente	14	3,3
Conmoción cerebral / obnubilados	5	1,2
Total*	423	100,0

*4 casos sin información

La mayoría de los pacientes, el 95,5%, se encontraba consciente al momento de ingresar a la sala de emergencia; en este sentido, observamos que sólo el 4,5% estaba inconsciente y obnubilado en dicho momento.

Cuadro 11: Cantidad de pacientes encuestados según motivo de ingreso a la guardia. Hospital de la Provincia de Misiones. 2005.

Situación Laboral	Cantidad de pacientes	%
Accidente de tránsito	15	3,7
Accidente de trabajo	8	2,0
Accidente común o casero	25	6,1
Situación de violencia	17	4,2
Intento de suicidio	2	0,5
Sobredosis	3	0,7
Síndrome de abstinencia	3	0,7
Motivo médico general	336	82,1
Total*	409	100,0

* 18 casos sin información

El 82,1% de los pacientes ingresaron a la sala de emergencia por motivos médicos generales (enfermedades en general), un 11,8% lo hizo por accidentes (de tránsito, de trabajo o común o casero) y un 4,2% por motivos relacionados a situaciones de violencia.

Variables relacionadas al consumo

El cuestionario indagó sobre el consumo de sustancias psicoactivas en las últimas 6 horas anteriores al ingreso a la sala de emergencia.

Cuadro 12: Prevalencia de consumo de sustancias psicoactivas en las últimas 6 horas anteriores al ingreso. Hospital de la Provincia de Misiones. 2005.

Sustancias Psicoactivas	Cantidad de pacientes	%
Alcohol	79	18,5
Marihuana	9	2,1
Psicofármacos* sin prescripción	19	4,4
Otras drogas	8	1,9

*Tranquilizantes, sedantes y antidepresivos

La sustancia de mayor consumo en las seis horas anteriores al ingreso a la sala de emergencia, consumido por el 18,5% de los pacientes. El 4,4% de los pacientes había consumido psicofármacos sin poseer prescripción médica para hacerlo, el 2,1% marihuana y el 1,9% otras drogas.

Cuadro 13: Distribución de los pacientes según quién respondió sobre consumo. Hospital de la Provincia de Misiones. 2005.

Quién respondió sobre consumo	Cantidad de pacientes	%
El paciente	339	79,3
El médico	5	1,2
El paciente y el médico	2	0,5
Sin información	81	19,0
Total	427	100,0

En la mayoría de los casos (79,3%) de los casos fue el paciente quien informó sobre el consumo de sustancias.

Cuadro 14: Impresión clínica del médico sobre la relación entre el consumo de sustancias psicoactivas y la consulta. Hospital de la Provincia de Misiones. 2005.

Impresión clínica médico	Cantidad de pacientes	%
Relacionado con el consumo de sustancias	26	6,1
Sin relación con el consumo de sustancias	377	88,3
Sin datos	24	5,6
Total	427	100,0

Del total de las consultas registradas en la provincia de Misiones (427), sólo el 6,1% estuvieron relacionadas con el consumo de sustancias, según la impresión clínica del médico.

2. Análisis de la relación entre el consumo de sustancias y la consulta de emergencia

A continuación se presentan los datos sobre la relación entre la consulta en la sala de emergencia ocurridas en el hospital de la provincia de Misiones y el consumo de sustancias.

Cuadro 15: Impresión clínica del médico sobre la relación entre el consumo y la consulta de emergencia según sexo. Hospital de la Provincia de Misiones. 2005.

Sexo	Impresión clínica del médico		Total
	Relacionado con consumo	Sin relación con Consumo+	
Varones	8,5	91,5	100,0
Mujeres	3,5	96,5	100,0
Total	5,9	94,1	100,0

+ Incluye los casos "Sin datos"

Considerando las consultas relacionadas, según la impresión clínica del médico, con el consumo de sustancias psicoactivas y el corte poblacional por sexo, observamos que es mayor la consulta asociada al consumo entre los varones, cuyo porcentaje supera por 5,0 puntos porcentuales al de las mujeres.

Cuadro 16: Prevalencia de consumo de sustancias psicoactivas según impresión clínica del médico sobre la relación entre el consumo y la consulta de emergencia. Hospital de la Provincia de Misiones. 2005.

Sustancias Psicoactivas	Impresión clínica médico		Prevalencia Total
	Relacionado con consumo	Sin relación con Consumo+	
Alcohol	65,4	15,5	18,5
Marihuana	15,4	1,2	2,1
Psicofármacos* sin prescripción	26,9	6,0	7,3
Anticolinérgicos	3,8		0,2
Otras drogas	19,2	0,7	1,9

+ Incluye los casos "Sin datos" - *Tranquilizantes, sedantes y antidepresivos

La presencia del alcohol en las consultas relacionadas al consumo de droga es del 65,4%, indicando, una vez más, la importancia de esta sustancia en los patrones de consumo de la población. También presentan prevalencias significativas los consumos de psicofármacos utilizados sin prescripción médica (26,9%), de otras drogas (19,2%) y de marihuana (15,4%). Para el resto de las sustancias las prevalencias se ubican entre el 3% y el 8%.

Cuadro 17: Día de la consulta según la Impresión clínica del médico sobre la relación entre el consumo y la consulta de emergencia. Hospital de la Provincia de Misiones. 2005.

Día de la consulta	Impresión clínica del médico		Total
	Relacionado con consumo	Sin relación con Consumo+	
Entre Semana	4,5	95,5	100,0
Fin de Semana	9,5	90,5	100,0
Total	6,1	93,9	100,0

+ Incluye los casos "Sin datos"

En el cuadro 17 se observa que durante el fin de semana ocurren en mayor proporción los episodios de emergencia que tienen relación con el consumo de sustancias, siendo la diferencia de 5,0 puntos porcentuales.

Cuadro 18: Distribución porcentual de pacientes **con consumo de alcohol**, según motivo de ingreso. Hospital de la Provincia de Misiones. 2005.

Motivo del ingreso de los pacientes con consumo de alcohol	Cantidad de pacientes	%
Accidente de tránsito	5	6,6
Accidente de trabajo	1	1,3
Accidente común o casero	5	6,6
Situación de violencia	13	17,1
Síndrome de abstinencia	3	3,9
Sobredosis	1	1,3
Motivo médico general	48	63,2
Total	76	100,0

Del total de pacientes con consumo reciente de alcohol (últimas 6 horas anteriores al ingreso a la emergencia) y de los cuales se tiene información sobre el motivo de ingreso, el 17,1% ingresó por algún motivo asociado a situaciones de violencia, el 6,6% por causas relacionadas a accidentes de tránsito y otro 6,6% por accidentes comunes o caseros.

Cuadro 19: Diagnósticos presuntivos de los pacientes según la Impresión clínica del médico sobre la relación entre el consumo y la consulta de emergencia. Hospital de la Provincia de Misiones. 2005.

Sustancias Psicoactivas	Impresión clínica médico		Total
	Relacionado con consumo	Sin relación con Consumo+	
Enfermedades del aparato cardiovascular	2,0	98,0	100,0
Enfermedades del aparato respiratorio	1,4	98,6	100,0
Enfermedades del sistema neurológico	15,4	84,6	100,0
Enfermedades psiquiátricas	9,1	90,9	100,0
Enfermedades de la piel y faneras	20,0	80,0	100,0
Traumatismos-politraumatismos-heridas	17,7	82,3	100,0
Controles médicos	12,5	87,5	100,0
Problemas quirúrgicos	5,9	94,1	100,0
Intoxicaciones	75,0	25,0	100,0
Consultas no especificadas	2,1	97,9	100,0

+ Incluye los casos "Sin datos"

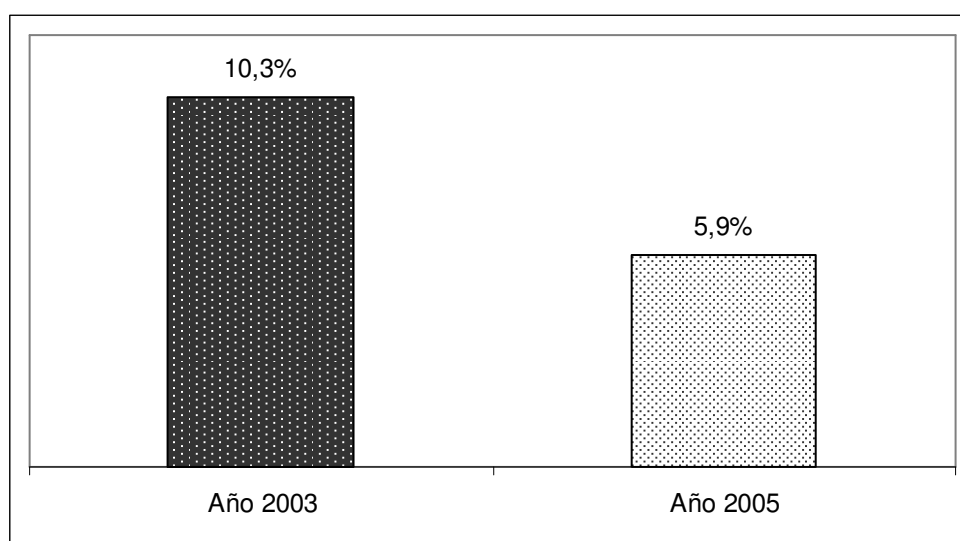
Clasificados los diagnósticos presuntivos definidos por los médicos en cada consulta según patologías por órganos y sistemas, según muestra el cuadro anterior, se observa que el 75,0% de las consultas por intoxicaciones se debieron al consumo de sustancias psicoactivas. Se destaca también que el 15,4% de las enfermedades del sistema neurológico, el 9,1% de las enfermedades psiquiátricas atendidas en la guardia y el 17,7% de los traumatismos, tuvieron relación con el consumo de alguna droga.

Estos datos sobre la relación entre diagnóstico y consumo de sustancias psicoactivas son interesantes como indicadores del impacto específico en la salud de los pacientes y en el impacto desde la perspectiva del costo económico y de recursos que el tratamiento de cada patología requiere.

3. Análisis comparativo con el Primer Estudio del año 2003

En octubre del año 2003 la SEDRONAR realizó el Primer Estudio Nacional sobre la relación entre la consulta de emergencia y el consumo de sustancias psicoactivas. Se utilizó igual metodología que en el actual estudio, tanto en lo referente al cuestionario, selección de hospitales públicos y abordaje de campo.

Gráfico 2: Porcentaje de consultas relacionadas al consumo de sustancias. Hospital de la Provincia de Misiones. 2003 y 2005.



Los datos del gráfico anterior indican que en el año 2005 se registro un porcentaje levemente menor de consultas relacionadas con el consumo de drogas. En este sentido, el porcentaje del año 2005 se ubica 4,4 puntos porcentuales por debajo de aquel correspondiente al año 2003.

Cuadro 20: Porcentajes de consultas relacionadas al consumo de sustancias, según sexo. Hospital de la Provincia de Misiones. 2003 - 2005.

Sexo	% de consultas relacionadas al consumo de sustancias	
	2003	2005
Varones	11,9	8,5
Mujeres	8,6	3,5
Total	10,3	5,9

Analizando el porcentaje de consultas realizadas según la variable sexo observamos que en ambos estudios, los porcentajes mayores se encuentran en los varones; por otra parte y acorde al gráfico 2, los porcentajes de asociación en ambos sexos son levemente superiores en el año 2003.

V CONCLUSIONES

Este estudio al igual que el realizado en el año 2003, intenta explorar la magnitud de la asociación entre la consulta de emergencia y el consumo de alguna sustancia psicoactiva y conocer aspectos sociodemográficos, motivos de la consulta y estado en el cual llega el paciente en los casos vinculados al consumo.

Las principales conclusiones del estudio son las siguientes:

- Del total de las consultas registradas en la provincia de Misiones (427), el 5,9% estuvieron relacionadas con el consumo de sustancias según la impresión clínica del médico.
- Las consultas asociadas al consumo de alguna sustancia, son realizadas en mayor medida por varones.
- Durante los fines de semana ocurren la mayor cantidad de consultas asociadas al consumo, el 9,5% del total de las registradas en el fin de semana frente al 4,5% de las registradas durante la semana.
- La sustancia que tiene mayor prevalencia de consumo en las últimas 6 horas anteriores al ingreso a la guardia es el alcohol, con un 65,4%. Estos datos estarían indicando, una vez más, la importancia de esta sustancia en los patrones de consumo de la población.
- Las consultas que tuvieron asociación con el consumo de alcohol, ingresaron principalmente por situaciones de violencia y accidentes.