



El uso indebido de drogas y la consulta de emergencia. Segundo Estudio Nacional

Provincia de Salta 2005

**Observatorio Argentino de Drogas
Área de Investigaciones
Julio 2007**

**SECRETARÍA DE PROGRAMACIÓN PARA LA PREVENCIÓN
DE LA DROGADICCIÓN Y LUCHA CONTRA EL NARCOTRÁFICO**
José Ramón Granero
Secretario de Estado

OBSERVATORIO ARGENTINO DE DROGAS
Diego Alvarez Rivero
Coordinador

ÁREA DE INVESTIGACIONES
Graciela Ahumada
Coordinadora

Coordinación de campo en la provincia
Carmen Rosa Palomo

ÍNDICE

I INTRODUCCIÓN

II OBJETIVOS

III METODOLOGÍA

- Muestra
- Instrumentos
- Trabajo de campo

IV RESULTADOS

- Descripción de los pacientes encuestados
- Análisis de la relación entre el consumo y la consulta de emergencia
- Análisis comparativo 2003-2005

V CONCLUSIONES

I INTRODUCCIÓN

La Secretaría de Programación para la Prevención de la Drogadicción y la Lucha contra el Narcotráfico (SEDRONAR), a través de su Observatorio Argentino de Drogas (OAD) realizó en octubre del año 2005 el Segundo Estudio Nacional sobre la relación entre el uso indebido de drogas y la consulta de emergencia. La investigación consistió en la aplicación del cuestionario estandarizado del Sistema Interamericano de Datos Uniformes sobre el Consumo de Drogas (SIDUC) en los hospitales públicos de las ciudades capitales del país.

La investigación fue cofinanciada por SEDRONAR y la Comisión Interamericana para el Control del Abuso de Drogas (CICAD) de la Organización de los Estados Americanos (OEA). El Observatorio Argentino de Drogas realizó la dirección técnica, coordinación del trabajo de campo, capacitación de técnicos y elaboración del informe final.

El trabajo de campo en cada ciudad capital de las provincias fue coordinado por un técnico provincial designado por el representante del COFEDRO¹. El desarrollo de la investigación implicó la capacitación de profesionales y técnicos de cada una de las provincias y la sensibilización del personal médico, técnicos, enfermeros y administrativos de los hospitales públicos más importantes del país. En este sentido, aproximadamente 800 personas estuvieron trabajando en relación al estudio. El trabajo de campo se llevó a cabo durante la semana del 15 al 21 de octubre del año 2005, durante las 24 horas, en el hospital público de mayor atención en servicios de guardia de cada una de las capitales provinciales.

El Observatorio Argentino de Drogas ya cuenta como antecedente con el Primer Estudio Nacional en pacientes en salas de emergencia realizado en el año 2003. A partir de esta segunda observación, se podrá analizar si se produjeron cambios o variaciones.

Con el desarrollo de esta investigación, el Observatorio Argentino de Drogas creado en el año 2005 avanza en el cumplimiento de sus objetivos incorporando datos epidemiológicos nacionales y provinciales al Sistema de Información y fomentando la creación y el desarrollo de los observatorios provinciales. La posibilidad de contar con estudios epidemiológicos que den cuenta de la relación

¹ Consejo Federal de las Drogas, SEDRONAR

entre el consumo de drogas y en este caso la consulta de emergencia, habilita y abre un espectro aún desconocido de los riesgos y las consecuencias del consumo de sustancias psicoactivas mostrando la necesidad de extender y profundizar la capacitación específica a profesionales médicos y de las áreas salud para que puedan identificar y abordar la problemática.

II OBJETIVOS

El objetivo general del estudio es evaluar la relación entre la consulta de emergencia de los hospitales públicos y el consumo de sustancias psicoactivas estableciendo comparaciones con el estudio del año 2003.

Objetivos Específicos

1. Conformar un sistema nacional de alarma temprana sobre consumo y abuso de sustancias psicoactivas.
2. Conocer las causas que motivan las consultas y el perfil sociodemográfico de los pacientes, específicamente de aquellos cuya consulta estuvo en relación al consumo de sustancias.
3. Capacitar a recursos humanos locales de los hospitales públicos en el registro, sistematización y análisis de información de base sobre el consumo de sustancias psicoactivas.
4. Comparar los resultados entre los estudios 2003 y 2005.

III METODOLOGÍA

Muestra

Se seleccionaron un total de 22 hospitales públicos del territorio nacional, en el caso específico de la provincia de Salta el estudio se llevo a cabo en el Hospital San Bernardo, que se encuentra bajo la dirección del Dr. Jaime Castellani.

El criterio de selección del hospital público se definió a partir del mayor volumen de atención de guardia de la capital provincial, en la mayoría de las provincias el estudio fue realizado en la misma institución donde se había llevado a cabo en el año 2003, lo que facilitó la implementación del mismo.

Se relevaron todos los pacientes mayores de 12 años que concurrieron y fueron a asistidos en salas de urgencia del hospital público durante una semana en el mes de octubre del 2005, exceptuando las consultas obstétricas. En la provincia de Salta se relevaron un total de **214 encuestas**.

Instrumento

El instrumento aplicado fue el cuestionario estandarizado del Sistema Interamericano de Datos Uniformes sobre el Consumo de Drogas (SIDUC) "Encuesta a pacientes en salas de Emergencia", con algunos ajustes realizados en variables que poseen especificidad en la Argentina. Se realizaron pequeños ajustes luego de la experiencia en el año 2003.

El cuestionario fue respondido prioritariamente por el paciente. Si el mismo no estaba en condiciones de responder las preguntas, se recurría a un amigo o pariente presente o acompañante para registrar la información sociodemográfica y motivos del ingreso. La información sobre la asociación entre la consulta médica y el consumo de alguna sustancia fue brindada exclusivamente por el médico.

Respecto de la información referida al consumo de sustancias psicoactivas, en primer lugar, respondió el paciente, pero de haber síntomas claros y evidentes de la presencia de alguna sustancia que fuera negada por el paciente, la respuesta positiva fue dada por el médico.

Las variables relevadas en el estudio fueron:

- 1) Edad
- 2) Sexo
- 3) Nivel Educativo
- 4) Situación Conyugal
- 5) Situación Laboral
- 6) Ocupación
- 7) Estado en que llegó el paciente
- 8) Diagnóstico presuntivo
- 9) Motivo del Ingreso
- 10) Consumo de drogas en las últimas 6 horas según el paciente y/o la impresión clínica del médico (alcohol, marihuana, solventes e inhalables, alucinógenos, heroína, opio o morfina, cocaína, tranquilizantes, sedantes, anfetaminas, anticolinérgicos, antidepresivos, pasta base, cristales, flunitracepan, crack, éxtasis, ketamina y otras drogas.)
- 11) Impresión clínica del médico sobre la relación entre la urgencia y el consumo de sustancias psicoactivas
- 12) Quién respondió sobre el consumo de drogas.

Trabajo de Campo

Se seleccionaron 21 coordinadores provinciales y uno de la Ciudad Autónoma de Buenos Aires quienes recibieron una capacitación que se realizó de forma regional. La capacitación hizo hincapié en el manejo del cuestionario, distribución de las tareas en las salas de emergencia, selección y perfil de los encuestadores, posibles obstáculos y modos de resolverlos. Los coordinadores provinciales seleccionaron y capacitaron a los encuestadores de acuerdo a los perfiles definidos y fueron el nexo entre el Director del hospital, los profesionales de la guardia y el OAD.

Trabajaron un promedio de cuatro encuestadores por hospital, el perfil de los mismos fue necesariamente agentes de salud (profesionales, enfermeros, estudiantes). En todos los casos la respuesta de las autoridades fue positiva así como la colaboración brindada por el cuerpo médico y de enfermería.

El trabajo de campo se realizó durante la semana del 15 al 21 de octubre del 2005, durante las 24 horas del día. El equipo de investigaciones del OAD realizó una tarea de seguimiento y monitoreo.

IV RESULTADOS

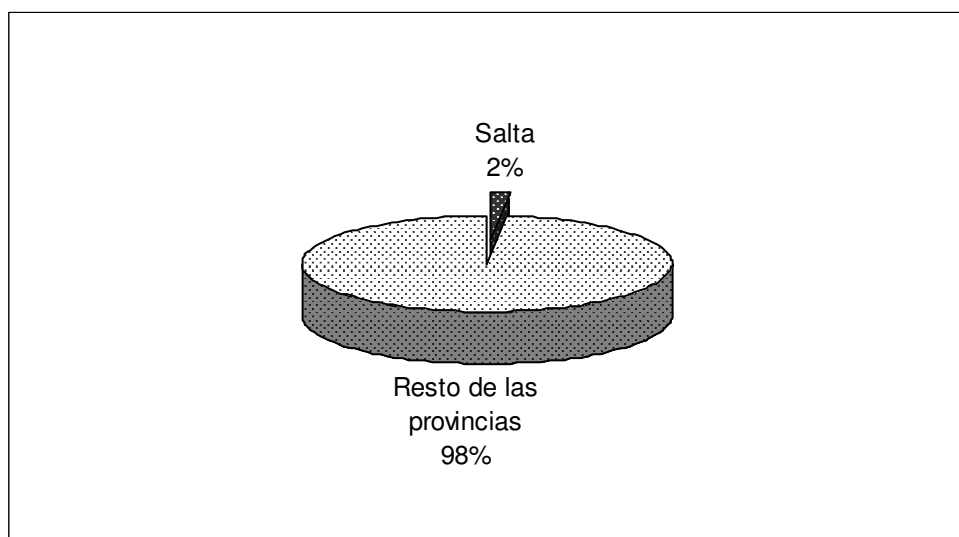
En un primer lugar, se presenta una descripción de los casos encuestados, que en el total del país fueron 11.892 pacientes, teniendo en cuenta variables sociodemográficas y variables relacionadas a la consulta.

En un segundo lugar, se realiza el análisis de la relación entre la consulta y el consumo de sustancias psicoactivas, según las variables de interés.

1) Descripción de los pacientes encuestados

Variables de distribución de la muestra

Gráfico 1: Cantidad de pacientes encuestados en el hospital de la provincia de Salta en relación al total de la muestra.



En la provincia de Salta se encuestó un 2% de la muestra total del país, porcentaje que se corresponde con 214 pacientes.

Cuadro 1: Cantidad de pacientes encuestados por días de la semana. Hospital de la Provincia de Salta. 2005.

Días de la semana	Cantidad de pacientes	%
Sábado 15	34	15,9
Domingo 16	38	17,9
Lunes 17	38	17,8
Martes 18	28	13,1
Miércoles 19	21	9,8
Jueves 20	31	14,5
Viernes 21	24	11,2
Total	214	100,0

Cada día de la semana que duró el estudio se realizaron entre un 9% y un 18% de las consultas totales. Mientras el miércoles se configura como el día de menor concurrencia (9,8%), el domingo y el lunes concentran cada uno alrededor del 18%. Se considera importante reagrupar las consultas según ocurrieran durante el fin de semana o entre semana, para lo cual, se considera “fin de semana” desde el viernes a las 20:00 horas hasta el lunes a las 8:00 horas, el resto es “entre semana”.

Cuadro 2: Cantidad de pacientes encuestados según entre semana / fin de semana. Hospital de la Provincia de Salta. 2005.

Día de la semana	Cantidad de pacientes	%
Entre Semana	121	56,5
Fin de Semana	93	43,5
Total	214	100,0

En el cuadro 2 se observa que el 43,5% de las consultas fueron realizadas durante el fin de semana, porcentaje importante si se tiene en cuenta que abarca sólo 2 días y medio del total de la semana

Variables sociodemográficas

En este apartado se analizan las consultas realizadas en relación con determinadas variables sociodemográficas (sexo, edad, nivel educativo y variables laborales).

Cuadro 3: Cantidad de pacientes encuestados según sexo. Hospital de la Provincia de Salta. 2005.

Sexo	Cantidad de pacientes	%
Varones	142	67,0
Mujeres	70	33,0
Total	212	100,0

* 2 casos sin información

Al observar la cantidad de pacientes encuestados en la provincia de Salta, según la variable sexo, se observa que una amplia mayoría de los pacientes encuestados (67,0%), fueron varones.

Cuadro 4: Cantidad de pacientes encuestados según grupos de edad. Hospital de la Provincia de Salta. 2005.

Grupos de edad	Cantidad de pacientes	%	% acumulado
Entre 12 – 15 años	2	0,9	0,9
Entre 16 - 20 años	33	15,5	16,4
Entre 21 - 25 años	29	13,6	30,0
Entre 26 - 30 años	34	16,0	46,0
Entre 31 - 40 años	29	13,6	59,6
Entre 41 - 50 años	33	15,5	75,1
51 o más años	53	24,9	100,0
Total*	213	100,0	-

*1 caso sin información

La distribución de los pacientes encuestados según su edad es homogénea entre aquellos con 16 y los de 50 años, dado que cada grupo presenta un promedio de 14% de consultas realizadas. Por su parte los pacientes que tienen más de 51 años conforman el grupo que presenta el mayor porcentaje de consulta (24,9%) y quienes

tienen entre 12 y 15 años concentran el menor porcentaje (0,9%), En este sentido el promedio de edad en la provincia de Salta es de 38 años.

Cuadro 5: Cantidad de pacientes encuestados según nivel de instrucción. Hospital de la Provincia de Salta. 2005.

Nivel de instrucción	Cantidad de pacientes	%	% acumulado
Sin instrucción	3	1,5	1,5
Primaria incompleta	14	6,8	8,3
Primaria completa	56	27,2	35,5
Secundaria incompleta	53	25,7	61,2
Secundaria completa	60	29,0	90,2
Terciaria / universitaria incompleta	10	4,9	95,1
Terciaria / universitaria completa	10	4,9	100,0
Total*	206	100,0	-

* 8 casos sin información

El nivel educativo predominante de los pacientes que realizaron una consulta de emergencia se ubica entre primaria completa y secundaria completa, dado que el 81,9% de los pacientes se ubica en ese grupo. Por el contrario sólo el 4,9% de los pacientes encuestados poseía terciario o universitario completo.

Cuadro 6: Cantidad de pacientes encuestados según situación conyugal. Hospital de la Provincia de Salta. 2005.

Situación Conyugal	Cantidad de pacientes	%
Soltero	97	48,3
Casado, Unido, Juntado	79	39,3
Divorciado, Separado, Viudo	25	12,4
Total*	201	100,0

*13 casos sin información

Un 48,3% de los pacientes encuestados estaban solteros al momento de la realización de la consulta; el 39,3% se encontraban casados o unidos de hecho y solteros y sólo un 12,4% eran divorciados, separados o viudos.

Cuadro 7: Cantidad de pacientes encuestados según situación laboral. Hospital de la Provincia de Salta. 2005.

Situación Laboral	Cantidad de pacientes	%
Trabaja a tiempo completo	49	23,6
Trabaja a tiempo parcial	24	11,5
Trabaja esporádicamente	27	13,0
Está desempleado	3	1,4
Estudiante	16	7,7
No trabaja	58	27,9
Ama de casa	12	5,8
Jubilado – pensionado	19	9,1
Total*	208	100,0

*6 casos sin información

Alrededor de la mitad de los pacientes se encontraba trabajando al momento de la realización de la encuesta; un 1,4% se encontraba desocupado. El resto, puede considerarse inactivo económicamente, es decir, es ama de casa, estudiante, jubilado o no trabaja y no busca empleo, información que se muestra en el cuadro 8.

Cuadro 8: Cantidad de pacientes encuestados según condición de actividad. Hospital de la Provincia de Salta. 2005.

Condición de actividad	Cantidad de pacientes	%
Activos	103	50,0
Inactivos	105	50,0
Total	208	100,0

*6 casos sin información

Cuadro 9: Cantidad de pacientes encuestados según ocupación (Base: total de activos). Hospital de la Provincia de Salta. 2005.

Ocupación	Cantidad de pacientes	%
Altos directivos	1	1,1
Profesionales / empresarios	1	1,1
Técnicos / comerciantes	4	4,4
Trabajadores administrativos	14	15,4
Pequeños comerciantes	6	6,6
Artesanos / trabajadores independientes con oficio	1	1,1
Operarios, obreros calificados	36	39,6
Peones, aprendices	10	11,0
Servicio doméstico / vendedores ambulantes	12	13,2
Personal subalterno de las fuerzas de seguridad	2	2,2
Planes / subsidios de desempleo	4	4,4
Total*	91	100,0

*12 casos sin información

Dentro del universo de los pacientes que están trabajando, el 39,6% realiza tareas de calificación operativa, el 15,4% trabajos administrativos, y un 24,2% realiza tareas sin calificación (peones, servicio doméstico y vendedores ambulantes). Sólo un 4,4% recibe algún subsidio por desempleo y un 5,5% son profesionales, empresarios, técnicos o comerciantes.

Variables relacionadas a la consulta

En este apartado se presentan los perfiles de los pacientes de las salas de emergencia del hospital de la provincia de Salta según aquellas variables relacionadas a la consulta realizada.

Cuadro 10: Cantidad de pacientes encuestados según estado en el cual llegaron a la guardia. Hospital de la Provincia de Salta. 2005.

Estado en que llegó el paciente	Cantidad de pacientes	%
Consciente	161	76,3
Inconsciente	28	13,3
Conmoción cerebral / obnubilados	22	10,4
Total*	211	100,0

* 3 casos sin información

La mayoría de los pacientes, el 76,3%, llegó consciente a la sala de emergencia. El resto llegó, en proporciones similares, inconsciente u obnubilado.

Cuadro 11: Cantidad de pacientes encuestados según motivo de ingreso a la guardia. Hospital de la Provincia de Salta. 2005.

Situación Laboral	Cantidad de pacientes	%
Accidente de tránsito	34	16,8
Accidente de trabajo	17	8,4
Accidente común o casero	21	10,4
Situación de violencia	37	18,3
Intento de suicidio	6	3,0
Sobredosis	13	6,4
Motivos médicos generales	74	36,7
Total*	202	100,0

*12 casos sin información

El 36,7% de los pacientes ingresó a la sala de emergencia por motivos médicos generales (enfermedades en general); la misma proporción de pacientes (35,6%), lo hizo por accidentes (de tránsito, de trabajo o común o casero) y un 18,3% por situaciones de violencia. Por su parte el 6,4% de los pacientes atendidos en las salas de emergencia del hospital de la provincia de Salta ingresaron por motivos relacionados a sobredosis.

Variables relacionadas al consumo

El cuestionario indagó sobre el consumo de sustancias psicoactivas en las últimas 6 horas anteriores al ingreso a la sala de emergencia del hospital.

Cuadro 12: Prevalencia de consumo de sustancias psicoactivas en las últimas 6 horas anteriores al ingreso. Hospital de la Provincia de Salta. 2005.

Sustancias Psicoactivas	Cantidad de pacientes	%
Alcohol	69	32,2
Solventes o inhalables	2	0,9
Psicofármacos* sin prescripción	5	2,3

*Tranquilizantes, sedantes y antidepresivos

La sustancia de mayor consumo es el alcohol, consumido por el 32,2% de los pacientes. La prevalencia de consumo de los psicofármacos utilizados sin prescripción médica es del 2,3% y de los solventes e inhalables del 0,9%.

Cuadro 13: Distribución de los pacientes según quién respondió sobre consumo. Hospital de la Provincia de Salta. 2005.

Quién respondió sobre consumo	Cantidad de pacientes	%
El paciente	70	32,7
El médico	54	25,2
El paciente y el médico	19	8,9
Sin información	71	33,2
Total	214	100,0

Sólo en el 25,2% de los casos fue el médico quien informó sobre el consumo de sustancias. El 32,7% de los pacientes declaró sobre su consumo; la misma proporción aparece en aquellos pacientes que no tenemos información sobre el consumo.

Cuadro 14: Impresión clínica del médico sobre la relación entre el consumo de sustancias psicoactivas y la consulta. Hospital de la Provincia de Salta. 2005.

Impresión clínica médico	Cantidad de pacientes	%
Relacionado con el consumo de sustancias	52	24,3
Sin relación con el consumo de sustancias	119	55,6
Sin datos	43	20,1
Total	214	100,0

Del total de las consultas registradas en la provincia de Salta (214), el 24,3% estuvieron relacionadas con el consumo de sustancias, según la impresión clínica del médico.

2. Análisis de la relación entre el consumo de sustancias y la consulta de emergencia

A continuación se presentan los datos sobre la relación entre las consultas y el consumo de sustancias ocurridas en el hospital de la provincia de Salta.

Cuadro 15: Impresión clínica del médico sobre la relación entre el consumo y la consulta de emergencia según sexo. Hospital de la Provincia de Salta. 2005.

Sexo	Impresión clínica del médico		Total
	Relacionado con consumo	Sin relación con Consumo+	
Varones	29,6	70,4	100,0
Mujeres	14,3	85,7	100,0
Total	24,5	75,5	100,0

+ Incluye los casos "Sin datos"

Considerando las consultas relacionadas con el consumo de sustancias psicoactivas y el corte poblacional por sexo, observamos que es significativamente mayor la consulta asociada al consumo entre los varones.

Cuadro 16: Prevalencia de consumo de sustancias psicoactivas según impresión clínica del médico sobre la relación entre el consumo y la consulta de emergencia. Hospital de la Provincia de Salta. 2005.

Sustancias Psicoactivas	Impresión clínica médico		Prevalencia Total
	Relacionado con consumo	Sin relación con Consumo+	
Alcohol	82,7	16,0	32,2
Solventes o inhalables	3,8		0,9
Psicofármacos* sin prescripción	9,6		2,3

+ Incluye los casos "Sin datos" - *Tranquilizantes, sedantes y antidepresivos

La presencia del alcohol en las consultas relacionadas al consumo de droga es del 82,7%, indicando, la importancia de esta sustancia en los patrones de consumo de la

población de la provincia de Salta. Por su parte la presencia de psicofármacos utilizados sin prescripción médica es del 9,6% y la de solventes e inhalables del 3,8%.

Cuadro 17: Día de la consulta según la Impresión clínica del médico sobre la relación entre el consumo y la consulta de emergencia. Hospital de la Provincia de Salta. 2005.

Día de la consulta	Impresión clínica del médico		Total
	Relacionado con consumo	Sin relación con Consumo+	
Entre Semana	11,6	88,4	100,0
Fin de Semana	40,9	59,1	100,0
Total	24,3	75,7	100,0

+ Incluye los casos "Sin datos"

En el cuadro 17 se observa que durante el fin de semana ocurren en mayor proporción los episodios de emergencia que tienen relación con el consumo de sustancias, siendo la diferencia de 29,3 puntos porcentuales.

Cuadro 18: Distribución porcentual de pacientes **con consumo de alcohol**, según motivo de ingreso. Hospital de la Provincia de Salta. 2005.

Motivo del ingreso de los pacientes con consumo de alcohol	Cantidad de pacientes	%
Accidente de tránsito	16	23,9
Accidente de trabajo	3	4,5
Accidente común o casero	9	13,4
Situación de violencia	26	38,8
Intento de suicidio	3	4,5
Otro motivo médico	3	4,5
Sobredosis	7	10,4
Total	67	100,0

Del total de pacientes con consumo reciente de alcohol (últimas 6 horas anteriores al ingreso a la emergencia) y de los cuales se tiene información sobre el motivo de ingreso, el 38,8% ingresó por alguna situación de violencia, el 23,9% por accidentes de tránsito y el 13,4% por accidente común o casero.

Cuadro 19: Diagnósticos presuntivos de los pacientes según la Impresión clínica del médico sobre la relación entre el consumo y la consulta de emergencia. Hospital de la Provincia de Salta. 2005.

Sustancias Psicoactivas	Impresión clínica médico		Total
	Relacionado con consumo	Sin relación con Consumo+	
Enfermedades del aparato cardiovascular	7,1	92,9	100,0
Enfermedades del aparato digestivo	8,0	92,0	100,0
Enfermedades del sistema neurológico	16,7	83,3	100,0
Enfermedades psiquiátricas	25,0	75,0	100,0
Enfermedades del aparato locomotor	22,7	77,3	100,0
Traumatismos-politraumatismos-heridas	33,3	66,7	100,0
Intoxicaciones	68,4	31,6	100,0
Infecciones no especificadas	50,0	50,0	100,0
Total	24,5	75,5	100,0

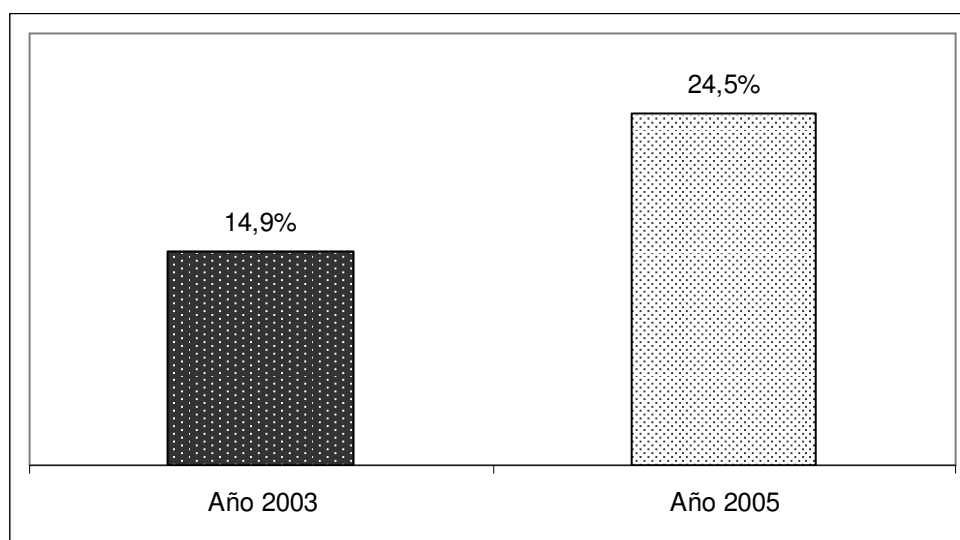
Clasificados los diagnósticos presuntivos definidos por los médicos en cada consulta según patologías por órganos y sistemas, según muestra el cuadro anterior, se observa que el 68,4% de las consultas por intoxicaciones se debieron al consumo de sustancias psicoactivas. Se destaca también que el 25,0% de las enfermedades psiquiátricas atendidas en la guardia y el 33,3% de los traumatismos, tuvieron relación con el consumo de alguna droga.

Estos datos sobre la relación entre diagnóstico y consumo de sustancias psicoactivas son interesantes como indicadores del impacto específico en la salud de los pacientes y en el impacto desde la perspectiva del costo económico y de recursos que el tratamiento de cada patología requiere.

3. Análisis comparativo con el Primer Estudio del año 2003

En octubre del año 2003 la SEDRONAR realizó el Primer Estudio Nacional sobre la relación entre la consulta de emergencia y el consumo de sustancias psicoactivas. Se utilizó igual metodología que en el actual estudio, tanto en lo referente al cuestionario, selección de hospitales públicos y abordaje de campo.

Gráfico 2: Porcentaje de consultas relacionadas al consumo de sustancias. Provincia de Salta. 2003 y 2005.



Los datos del gráfico anterior indican que en el año 2005 se registro un porcentaje mayor de consultas relacionadas con el consumo de drogas. En este sentido el porcentaje de consultas relacionadas con el consumo del año 2005 supera por 9,6 puntos porcentuales.

Cuadro 20: Porcentajes de consultas relacionadas al consumo de sustancias, según sexo. Provincia de Salta. 2003 - 2005.

Sexo	% de consultas relacionadas al consumo de sustancias	
	2003	2005
Varones	21,1	29,6
Mujeres	7,1	14,3
Total	14,9	24,5

Analizando el porcentaje de consultas realizadas según la variable sexo observamos que en ambos estudios, los porcentajes mayores se encuentran en los varones; por otra parte y acorde al gráfico 2, los porcentajes de asociación en ambos sexos son levemente superiores en el año 2005. Específicamente en el caso de las mujeres, el porcentaje del año 2005 duplica al del estudio anterior.

V CONCLUSIONES

Este estudio al igual que el realizado en el año 2003, intenta explorar la magnitud de la asociación entre la consulta de emergencia y el consumo de alguna sustancia psicoactiva y conocer aspectos sociodemográficos, motivos de la consulta y estado en el cual llega el paciente en los casos vinculados al consumo.

Las principales conclusiones del estudio son las siguientes:

- Un cuarto del total de las consultas registradas en la provincia de Salta (24,5%), estuvieron relacionadas con el consumo de sustancias según la impresión clínica del médico.
- Las consultas asociadas al consumo de alguna sustancia, son realizadas en mayor medida por varones.
- Durante los fines de semana ocurren la mayor cantidad de consultas asociadas al consumo, el 40,9% del total de las registradas en el fin de semana frente al 11,6% de las registradas durante la semana.
- La sustancia que tiene mayor prevalencia de consumo en las últimas 6 horas anteriores al ingreso a la guardia es el alcohol, con un 82,7%. El resto de las sustancias presentan prevalencias inferiores al 2%. Estos datos estarían indicando, una vez más, la importancia de esta sustancia en los patrones de consumo de la población.
- Las consultas que tuvieron asociación con el consumo de alcohol, ingresaron principalmente por situaciones de violencia y accidentes de todo tipo.