



# **El uso indebido de drogas y la consulta de emergencia. Segundo Estudio Nacional**

**Provincia de Santa Cruz 2005**

**Observatorio Argentino de Drogas  
Área de Investigaciones  
Agosto 2007**

**SECRETARÍA DE PROGRAMACIÓN PARA LA PREVENCIÓN  
DE LA DROGADICCIÓN Y LUCHA CONTRA EL NARCOTRÁFICO**  
José Ramón Granero  
Secretario de Estado

**OBSERVATORIO ARGENTINO DE DROGAS**  
Diego Alvarez Rivero  
Coordinador

**ÁREA DE INVESTIGACIONES**  
Graciela Ahumada  
Coordinadora

Rosa Garavetti  
Coordinación de campo en la provincia

## **ÍNDICE**

### **I INTRODUCCIÓN**

### **II OBJETIVOS**

### **III METODOLOGÍA**

- Muestra
- Instrumentos
- Trabajo de campo

### **IV RESULTADOS**

- Descripción de los pacientes encuestados
- Análisis de la relación entre el consumo y la consulta de emergencia
- Análisis comparativo 2003-2005

### **V CONCLUSIONES**

## I INTRODUCCIÓN

La Secretaría de Programación para la Prevención de la Drogadicción y la Lucha contra el Narcotráfico (SEDRONAR), a través de su Observatorio Argentino de Drogas (OAD) realizó en octubre del año 2005 el Segundo Estudio Nacional sobre la relación entre el uso indebido de drogas y la consulta de emergencia. La investigación consistió en la aplicación del cuestionario estandarizado del Sistema Interamericano de Datos Uniformes sobre el Consumo de Drogas (SIDUC) en los hospitales públicos de las ciudades capitales del país.

La investigación fue cofinanciada por SEDRONAR y la Comisión Interamericana para el Control del Abuso de Drogas (CICAD) de la Organización de los Estados Americanos (OEA). El Área de Investigaciones del Observatorio Argentino de Drogas realizó la dirección técnica, coordinación del trabajo de campo, capacitación de técnicos y elaboración del informe final.

El trabajo de campo en cada ciudad capital de las provincias fue coordinado por un técnico provincial designado por el representante del COFEDRO<sup>1</sup>. El desarrollo de la investigación implicó la capacitación de profesionales y técnicos de cada una de las provincias y la sensibilización del personal médico, técnicos, enfermeros y administrativos de los hospitales públicos más importantes del país. En este sentido, aproximadamente 800 personas estuvieron trabajando en relación al estudio. El trabajo de campo se llevó a cabo durante la semana del 15 al 21 de octubre del año 2005, durante las 24 horas, en el hospital público de mayor atención en servicios de guardia de cada una de las capitales provinciales.

El Observatorio Argentino de Drogas ya cuenta como antecedente con el Primer Estudio Nacional en pacientes en salas de emergencia realizado en el año 2003. A partir de esta segunda observación, se podrá analizar si se produjeron cambios o variaciones.

Con el desarrollo de esta investigación, el Observatorio Argentino de Drogas creado en el año 2005 avanza en el cumplimiento de sus objetivos incorporando datos epidemiológicos nacionales y provinciales al Sistema de información y fomentando la creación y el desarrollo de los observatorios provinciales. La posibilidad de contar con estudios epidemiológicos que den cuenta de la relación

---

<sup>1</sup> Consejo Federal de las Drogas, SEDRONAR

entre el consumo de drogas y en este caso la consulta de emergencia, habilita y abre un espectro aún desconocido de los riesgos y las consecuencias del consumo de sustancias psicoactivas mostrando la necesidad de extender y profundizar la capacitación específica a profesionales médicos y de las áreas salud para que puedan identificar y abordar la problemática.

## **II OBJETIVOS**

El objetivo general del estudio es evaluar la relación entre la consulta de emergencia de los hospitales públicos y el consumo de sustancias psicoactivas estableciendo comparaciones con el estudio del año 2003.

### **Objetivos Específicos**

1. Conformar un sistema nacional de alarma temprana sobre consumo y abuso de sustancias psicoactivas.
2. Conocer las causas que motivan las consultas y el perfil sociodemográfico de los pacientes, específicamente de aquellos cuya consulta estuvo en relación al consumo de sustancias.
3. Capacitar a recursos humanos locales de los hospitales públicos en el registro, sistematización y análisis de información de base sobre el consumo de sustancias psicoactivas.
4. Comparar los resultados entre los estudios 2003 y 2005.

### III METODOLOGÍA

#### **Muestra**

Se seleccionaron un total de 22 hospitales públicos del territorio nacional, en el caso específico de la provincia de Santa Cruz el estudio se llevo a cabo en el Hospital Regional Río Gallegos, que se encuentra bajo la dirección del Dr. Fernando Peliche.

El criterio de selección del hospital público se definió a partir del mayor volumen de atención de guardia de la capital provincial, en la mayoría de las provincias el estudio fue realizado en la misma institución donde se había llevado a cabo en el año 2003, lo que facilitó la implementación del mismo.

Se relevaron todos los pacientes mayores de 12 años que concurrieron y fueron a asistidos en salas de urgencia del hospital público durante una semana en el mes de octubre del 2005, exceptuando las consultas obstétricas. En la provincia de Santa Cruz se relevaron un total de **526 encuestas**.

#### **Instrumento**

El instrumento aplicado fue el cuestionario estandarizado del Sistema Interamericano de Datos Uniformes sobre el Consumo de Drogas (SIDUC) "Encuesta a pacientes en salas de Emergencia", con algunos ajustes realizados en variables que poseen especificidad en la Argentina. Se realizaron pequeños ajustes luego de la experiencia en el año 2003.

El cuestionario fue respondido prioritariamente por el paciente. Si el mismo no estaba en condiciones de responder las preguntas, se recurría a un amigo o pariente presente o acompañante para registrar la información sociodemográfica y motivos del ingreso. La información sobre la asociación entre la consulta médica y el consumo de alguna sustancia fue brindada exclusivamente por el médico.

Respecto de la información referida al consumo de sustancias psicoactivas, en primer lugar, respondió el paciente, pero de haber síntomas claros y evidentes de la presencia de alguna sustancia que fuera negada por el paciente, la respuesta positiva fue dada por el médico.

Las variables relevadas en el estudio fueron:

- 1) Edad
- 2) Sexo
- 3) Nivel Educativo
- 4) Situación Conyugal
- 5) Situación Laboral
- 6) Ocupación
- 7) Estado en que llegó el paciente
- 8) Diagnóstico presuntivo
- 9) Motivo del Ingreso
- 10) Consumo de drogas en las últimas 6 horas según el paciente y/o la impresión clínica del médico (alcohol, marihuana, solventes e inhalables, alucinógenos, heroína, opio o morfina, cocaína, tranquilizantes, sedantes, anfetaminas, anticolinérgicos, antidepressivos, pasta base, cristales, flunitracepan, crack, éxtasis, ketamina y otras drogas.)
- 11) Impresión clínica del médico sobre la relación entre la urgencia y el consumo de sustancias psicoactivas
- 12) Quién respondió sobre el consumo de drogas.

### **Trabajo de Campo**

Se seleccionaron 21 coordinadores provinciales y uno de la Ciudad Autónoma de Santa Cruz quienes recibieron una capacitación que se realizó de forma regional. La capacitación hizo hincapié en el manejo del cuestionario, distribución de las tareas en las salas de emergencia, selección y perfil de los encuestadores, posibles obstáculos y modos de resolverlos. Los coordinadores provinciales seleccionaron y capacitaron a los encuestadores de acuerdo a los perfiles definidos y fueron el nexo entre el Director del hospital, los profesionales de la guardia y el OAD.

Trabajaron un promedio de cuatro encuestadores por hospital, el perfil de los mismos fue necesariamente agentes de salud (profesionales, enfermeros, estudiantes). En todos los casos la respuesta de las autoridades fue positiva así como la colaboración brindada por el cuerpo médico y de enfermería.

El trabajo de campo se realizó durante la semana del 15 al 21 de octubre del 2005, durante las 24 horas del día. El equipo de investigaciones del OAD realizó una tarea de seguimiento y monitoreo.

## IV RESULTADOS

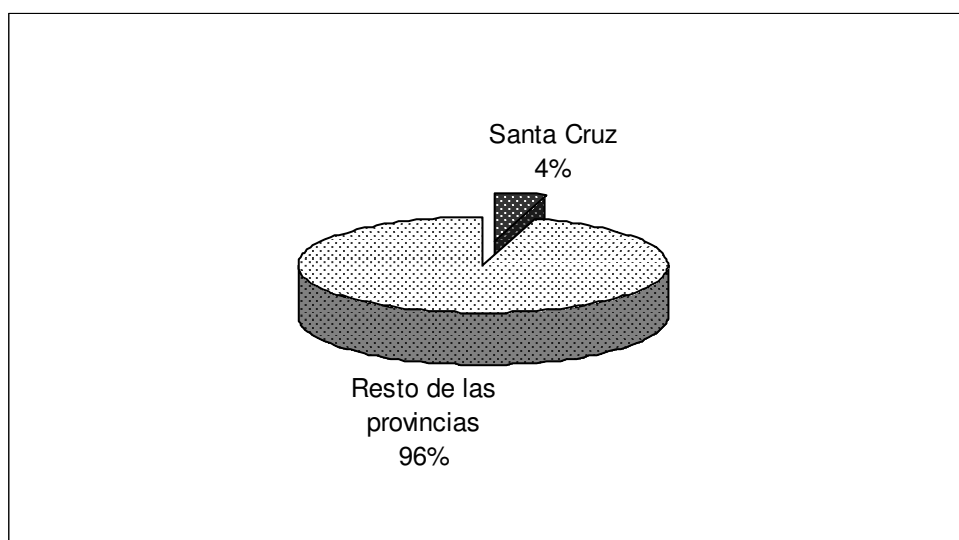
En un primer lugar, se presenta una descripción de los casos encuestados, que en el total del país fueron 11.892 pacientes, teniendo en cuenta variables sociodemográficas y variables relacionadas a la consulta.

En un segundo lugar, se realiza el análisis de la relación entre la consulta y el consumo de sustancias psicoactivas, según las variables de interés.

### 1) Descripción de los pacientes encuestados

#### Variables de distribución de la muestra

Gráfico 1: Cantidad de pacientes encuestados en el hospital de la provincia de Santa Cruz en relación al total de la muestra.



En la provincia de Santa Cruz se encuestó un 4% de la muestra total del país, es decir 526 pacientes realizaron una consulta de emergencia durante el periodo de aplicación de la encuesta.

Cuadro 1: Cantidad de pacientes encuestados por días de la semana. Hospital de la Provincia de Santa Cruz. 2005.

Días de la semana	Cantidad de pacientes	%
Sábado 15	80	15,2
Domingo 16	71	13,5
Lunes 17	75	14,3
Martes 18	86	16,3
Miércoles 19	44	8,4
Jueves 20	81	15,4
Viernes 21	89	16,9
<b>Total</b>	<b>526</b>	<b>100,0</b>

La concurrencia de pacientes se distribuye de la siguiente manera: cada día de la semana se realiza entre un 13% y un 17% de las consultas, excepto el día miércoles en el que sólo figuran un 8,4% de los pacientes.

Se considera importante reagrupar las consultas según ocurrieran durante el fin de semana o entre semana, para lo cual, se considera “fin de semana” desde el viernes a las 20:00 horas hasta el lunes a las 8:00 horas, el resto es “entre semana”.

Cuadro 2: Cantidad de pacientes encuestados según entre semana / fin de semana. Hospital de la Provincia de Santa Cruz. 2005.

Día de la semana	Cantidad de pacientes	%
Entre Semana	336	63,9
Fin de Semana	190	36,1
<b>Total</b>	<b>526</b>	<b>100,0</b>

En el cuadro 2 se observa que el 36,1% de las consultas son realizadas durante el fin de semana, porcentaje importante si se tiene en cuenta que abarca sólo 2 días y medio del total de la semana

## Variables sociodemográficas

En este apartado se analizan las consultas realizadas en relación con determinadas variables sociodemográficas (sexo, edad, nivel educativo y variables laborales).

Cuadro 3: Cantidad de pacientes encuestados según sexo. Hospital de la Provincia de Santa Cruz. 2005.

Sexo	Cantidad de pacientes	%
Varones	251	47,7
Mujeres	275	52,3
Total	526	100,0

Al observar la cantidad de pacientes encuestados según la variable sexo, se observa que hay una proporción levemente mayor de varones encuestados.

Cuadro 4: Cantidad de pacientes encuestados según grupos de edad. Hospital de la Provincia de Santa Cruz. 2005.

Grupos de edad	Cantidad de pacientes	%	% acumulado
Entre 12 – 15 años	34	6,5	6,5
Entre 16 - 20 años	72	13,7	20,2
Entre 21 - 25 años	73	13,9	34,0
Entre 26 - 30 años	77	14,6	48,7
Entre 31 - 40 años	91	17,3	66,0
Entre 41 - 50 años	77	14,6	80,6
51 o más años	102	19,4	100,0
Total*	526	100,0	-

Casi la mitad (48,7%) de los pacientes atendidos durante la semana de estudio tiene entre 12 y 30 años, mientras que los mayores de 51 años son el grupo que condensa la mayor cantidad de pacientes (19,4%). El promedio de edad de los pacientes atendidos en la sala de emergencia de la provincia de Santa Cruz es de 36 años.

Cuadro 5: Cantidad de pacientes encuestados según nivel de instrucción. Hospital de la Provincia de Santa Cruz. 2005.

<b>Nivel de instrucción</b>	<b>Cantidad de pacientes</b>	<b>%</b>	<b>% acumulado</b>
<b>Sin instrucción</b>	4	0,8	0,8
<b>Primaria incompleta</b>	91	17,8	18,6
<b>Primaria completa</b>	132	25,8	44,4
<b>Secundaria incompleta</b>	140	27,4	71,8
<b>Secundaria completa</b>	104	20,4	92,2
<b>Terciaria / universitaria incompleta</b>	27	5,3	97,5
<b>Terciaria / universitaria completa</b>	13	2,5	100,0
<b>Total*</b>	511	100,0	-

\*15 casos sin información

La mayoría (73,6%) de los pacientes que realizaron una consulta en la sala de emergencia, durante el momento de aplicación de la encuesta, ha finalizado los niveles primario y secundario. En tanto que el 2,5% de los pacientes encuestados ha terminado el nivel terciario o universitario.

Cuadro 6: Cantidad de pacientes encuestados según situación conyugal. Hospital de la Provincia de Santa Cruz. 2005.

<b>Situación Conyugal</b>	<b>Cantidad de pacientes</b>	<b>%</b>
<b>Soltero</b>	234	45,5
<b>Casado, Unido, Juntado</b>	224	43,6
<b>Divorciado, Separado, Viudo</b>	56	10,9
<b>Total*</b>	514	100,0

\*12 casos sin información

En porcentajes similares, los pacientes se encuentran casados o unidos de hecho y solteros; por su parte sólo un 10,5% están divorciados, separados o viudos.

Cuadro 7: Cantidad de pacientes encuestados según situación laboral. Hospital de la Provincia de Santa Cruz. 2005.

<b>Situación Laboral</b>	<b>Cantidad de pacientes</b>	<b>%</b>
<b>Trabaja a tiempo completo</b>	168	32,7
<b>Trabaja a tiempo parcial</b>	98	19,1
<b>Trabaja esporádicamente</b>	9	1,8
<b>Está desempleado</b>	14	2,7
<b>Estudiante</b>	68	13,3
<b>No trabaja</b>	59	11,5
<b>Ama de casa</b>	61	11,9
<b>Jubilado – pensionado</b>	36	7,0
<b>Total*</b>	513	100,0

\*13 casos sin información

Más de la mitad de los pacientes (53,6%) se encuentra trabajando, mientras que un 2,7% está desocupado. El resto, puede considerarse inactivo económicamente, es decir, ama de casa, estudiante, jubilado o no trabaja y no busca empleo, información que se muestra en el cuadro 8.

Cuadro 8: Cantidad de pacientes encuestados según condición de actividad. Hospital de la Provincia de Santa Cruz. 2005.

<b>Condición de actividad</b>	<b>Cantidad de pacientes</b>	<b>%</b>
<b>Activos</b>	289	56,3
<b>Inactivos</b>	224	43,7
<b>Total</b>	513	100,0

\*13 casos sin información

Cuadro 9: Cantidad de pacientes encuestados según ocupación (Base: total de activos). Hospital de la Provincia de Santa Cruz. 2005.

Ocupación	Cantidad de pacientes	%
<b>Altos directivos</b>	1	0,4
<b>Profesionales / empresarios</b>	1	0,4
<b>Técnicos / Comerciantes</b>	1	0,4
<b>Trabajadores administrativos</b>	79	33,8
<b>Pequeños comerciantes</b>	18	7,7
<b>Artisanos / trabajadores independientes con oficio</b>	22	9,4
<b>Operarios / obreros calificados</b>	46	19,7
<b>Peones / Aprendices</b>	19	8,1
<b>Servicio doméstico / vendedores ambulantes</b>	33	14,1
<b>Personal subalterno de las fuerzas de seguridad</b>	9	3,8
<b>Planes / subsidios de desempleo</b>	5	2,1
<b>Total*</b>	234	100,0

\*55 casos sin información

Dentro del universo de los pacientes que trabajan, el 22,2% realizaba tareas sin calificación (peones, servicio doméstico y vendedores ambulantes) y un 19,7% tareas de calificación operativa. Declararon realizar trabajos administrativos el 33,8% de los pacientes, pero sólo un 0,8% eran profesionales, empresarios, técnicos o comerciantes.

#### **Variables relacionadas a la consulta**

En este apartado se presentan los perfiles de los pacientes de las salas de emergencia del Hospital correspondiente a la provincia de Santa Cruz según aquellas variables relacionadas a la consulta realizada.

Cuadro 10: Cantidad de pacientes encuestados según estado en el cual llegaron a la guardia. Hospital de la Provincia de Santa Cruz. 2005.

<b>Estado en que llegó el paciente</b>	<b>Cantidad de pacientes</b>	<b>%</b>
<b>Consciente</b>	519	99,0
<b>Inconsciente</b>	3	0,6
<b>Conmoción cerebral / obnubilados</b>	2	0,4
<b>Total*</b>	524	100,0

\*2 casos sin información

Casi la totalidad de los pacientes (99,0%), se encontraba consciente en el momento de ingresar a la sala de emergencia.

Cuadro 11: Cantidad de pacientes encuestados según motivo de ingreso a la guardia. Hospital de la Provincia de Santa Cruz. 2005.

<b>Situación Laboral</b>	<b>Cantidad de pacientes</b>	<b>%</b>
<b>Accidente de tránsito</b>	11	2,1
<b>Accidente de trabajo</b>	29	5,5
<b>Accidente común o casero</b>	56	10,7
<b>Situación de violencia</b>	21	4,0
<b>Intento de suicidio</b>	6	1,1
<b>Síndrome de abstinencia</b>	4	0,8
<b>Motivo médico general</b>	397	75,8
<b>Total*</b>	524	100,0

\*2 casos sin información

El 75,8% de los pacientes ingresaron a la sala de emergencia por motivos médicos generales (enfermedades en general), un 18,3% lo hizo por accidentes (de tránsito, de trabajo o caseros). Por su parte el 4,0% de los pacientes atendidos en las salas de emergencia del Hospital correspondiente de la provincia de Santa Cruz ingresaron por motivos relacionados a situaciones de violencia.

## **Variables relacionadas al consumo**

El cuestionario indagó sobre el consumo de sustancias psicoactivas en las últimas 6 horas anteriores al ingreso a la sala de emergencia.

Cuadro 12: Prevalencia de consumo de sustancias psicoactivas en las últimas 6 horas anteriores al ingreso. Hospital de la Provincia de Santa Cruz. 2005.

<b>Sustancias Psicoactivas</b>	<b>Cantidad de pacientes</b>	<b>%</b>
<b>Alcohol</b>	36	6,8
<b>Psicofármacos* sin prescripción</b>	12	2,3

\*Tranquilizantes, sedantes y antidepresivos

La sustancia de mayor consumo es el alcohol, consumido por el 6,8% de los pacientes; por su parte la prevalencia de consumo de psicofármacos utilizados sin prescripción médica es del 2,3%.

Cuadro 13: Distribución de los pacientes según quién respondió sobre consumo. Hospital de la Provincia de Santa Cruz. 2005.

<b>Quién respondió sobre consumo</b>	<b>Cantidad de pacientes</b>	<b>%</b>
<b>El paciente</b>	110	20,9
<b>El médico</b>	329	62,5
<b>El paciente y el médico</b>	86	16,3
<b>Sin información</b>	1	0,2
<b>Total</b>	526	100,0

En el 62,5% de los casos fue el médico quien informó sobre el consumo de sustancias, en un porcentaje menor, del 20,9% fue el mismo paciente.

Cuadro 14: Impresión clínica del médico sobre la relación entre el consumo de sustancias psicoactivas y la consulta. Hospital de la Provincia de Santa Cruz. 2005.

<b>Impresión clínica médico</b>	<b>Cantidad de pacientes</b>	<b>%</b>
<b>Relacionado con el consumo de sustancias</b>	31	5,9
<b>Sin relación con el consumo de sustancias</b>	470	89,4
<b>Sin datos</b>	25	4,8
<b>Total</b>	526	100,0

Del total de las consultas registradas en la sala de emergencia del Hospital de la provincia de Santa Cruz (288), el 5,9% estuvieron relacionadas con el consumo de sustancias, según la impresión clínica del médico.

## 2. Análisis de la relación entre el consumo de sustancias y la consulta de emergencia

A continuación se presentan los datos sobre la relación entre las consultas y el consumo de sustancias ocurridas en el hospital de la provincia de Santa Cruz.

Cuadro 15: Impresión clínica del médico sobre la relación entre el consumo y la consulta de emergencia según sexo. Hospital de la Provincia de Santa Cruz. 2005.

Sexo	Impresión clínica del médico		Total
	Relacionado con consumo	Sin relación con Consumo+	
Varones	10,0	90,0	100,0
Mujeres	2,2	97,8	100,0
Total	5,9	94,1	100,0

+ Incluye los casos "Sin datos"

Consideran las consultas relacionadas con el consumo y el corte poblacional por sexo, observamos que dichas consultas son levemente mayores en los varones, quienes superan por 7,8 puntos porcentuales.

Cuadro 16: Prevalencia de consumo de sustancias psicoactivas según impresión clínica del médico sobre la relación entre el consumo y la consulta de emergencia. Hospital de la Provincia de Santa Cruz. 2005.

Sustancias Psicoactivas	Impresión clínica médico		Prevalencia Total
	Relacionado con consumo	Sin relación con Consumo+	
Alcohol	80,6	2,2	6,8
Psicofármacos* sin prescripción	19,4	1,2	2,3

+ Incluye los casos "Sin datos" - \*Tranquilizantes, sedantes y antidepresivos

La presencia del alcohol en las consultas relacionadas al consumo de droga es del 80,6%, indicando, una vez más, la importancia de esta sustancia en los patrones de consumo de la población. La prevalencia de psicofármacos utilizados sin prescripción médica es de 19,4% de las consultas relacionadas con el consumo de sustancias psicoactivas.

Cuadro 17: Día de la consulta según la Impresión clínica del médico sobre la relación entre el consumo y la consulta de emergencia. Hospital de la Provincia de Santa Cruz. 2005.

Día de la consulta	Impresión clínica del médico		Total
	Relacionado con consumo	Sin relación con Consumo+	
Entre Semana	4,5	95,5	100,0
Fin de Semana	8,4	91,6	100,0
<b>Total</b>	<b>5,9</b>	<b>94,1</b>	<b>100,0</b>

+ Incluye los casos "Sin datos"

En el cuadro 17 se observa que durante el fin de semana ocurren en proporción levemente mayor los episodios de emergencia que tienen relación con el consumo de sustancias, siendo la diferencia de 3,9 puntos porcentuales.

Cuadro 18: Distribución porcentual de pacientes **con consumo de alcohol**, según motivo de ingreso. Hospital de la Provincia de Santa Cruz. 2005.

Motivo del ingreso de los pacientes con consumo de alcohol	Cantidad de pacientes	%
Accidente de tránsito	3	8,3
Accidente de trabajo	1	2,8
Accidente común o casero	2	5,6
Situación de violencia	14	38,9
Intento de suicidio	2	5,6
Motivo médico general	14	38,9
<b>Total</b>	<b>36</b>	<b>100,0</b>

Del total de pacientes con consumo reciente de alcohol (últimas 6 horas anteriores al ingreso a la emergencia) y de los cuales se tiene información sobre el motivo de ingreso, el 38,9% ingresó por motivos relacionados a situaciones de violencia y un 8,3% por accidentes de tránsito.

Cuadro 19: Diagnósticos presuntivos de los pacientes según la Impresión clínica del médico sobre la relación entre el consumo y la consulta de emergencia. Hospital de la Provincia de Santa Cruz. 2005.

Sustancias Psicoactivas	Impresión clínica médico		Total
	Relacionado con consumo	Sin relación con Consumo+	
Enfermedades del sistema neurológico	20,0	80,0	100,0
Traumatismos-politraumatismos-heridas	16,7	83,3	100,0
Intoxicaciones	80,0	20,0	100,0
Consultas no especificadas	2,9	97,1	100,0
Odontología	2,4	97,6	100,0
Infecciones no especificadas	33,3	66,7	100,0

+ Incluye los casos "Sin datos"

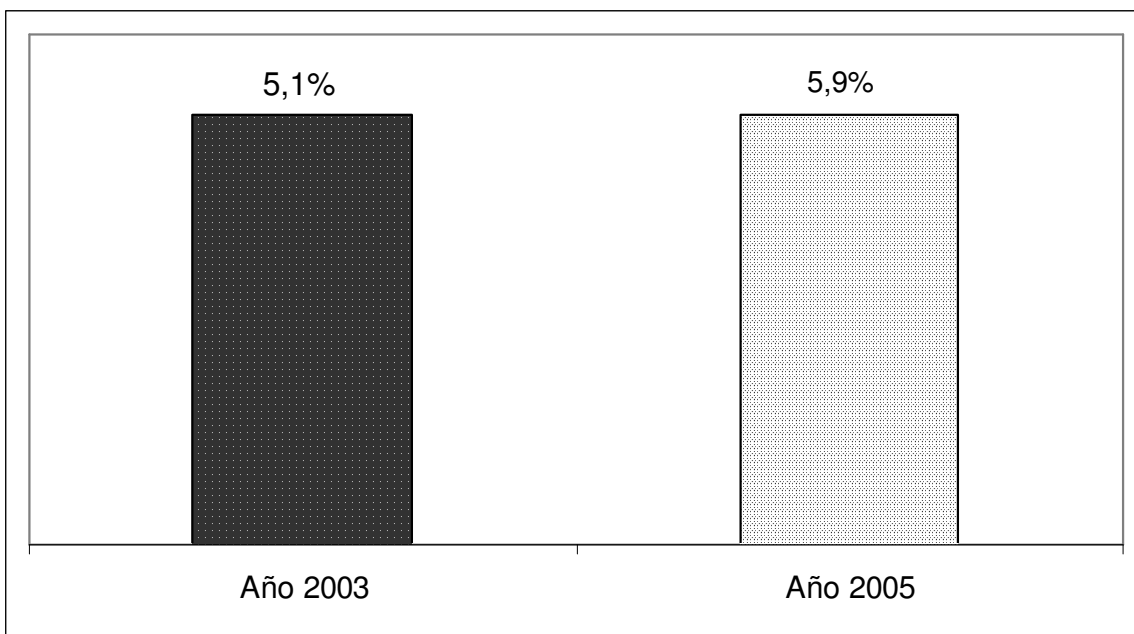
Clasificados los diagnósticos presuntivos definidos por los médicos en cada consulta según patologías por órganos y sistemas, según muestra el cuadro anterior, se observa que el 80,0% de las consultas por intoxicaciones se debieron al consumo de sustancias psicoactivas. Se destaca también que el 16,7% de los traumatismos o politraumatismos tuvieron relación con el consumo de sustancias.

Estos datos sobre la relación entre diagnóstico y consumo de sustancias psicoactivas son interesantes como indicadores del impacto específico en la salud de los pacientes y en el impacto desde la perspectiva del costo económico y de recursos que el tratamiento de cada patología requiere.

### 3. Análisis comparativo con el Primer Estudio del año 2003

En octubre del año 2003 la SEDRONAR realizó el Primer Estudio Nacional sobre la relación entre la consulta de emergencia y el consumo de sustancias psicoactivas. Se utilizó igual metodología que en el actual estudio, tanto en lo referente al cuestionario, selección de hospitales públicos y abordaje de campo.

Gráfico 2: Porcentaje de consultas relacionadas al consumo de sustancias. Provincia de Santa Cruz. 2003 y 2005.



Los datos del gráfico anterior indican que en el año 2005 se registro un porcentaje similar de consultas relacionadas con el consumo de drogas, no pudiendo establecerse una diferencia significativa entre ambos años.

Cuadro 20: Porcentajes de consultas relacionadas al consumo de sustancias, según sexo. Hospital de la Provincia de Santa Cruz. 2003 - 2005.

Sexo	% de consultas relacionadas al consumo de sustancias	
	2003	2005
Varones	8,8	10,0
Mujeres	1,2	2,2
Total	5,1	5,9

Analizando el porcentaje de consultas realizadas según la variable sexo observamos que en ambos estudios, los porcentajes mayores se encuentran en los varones.

## V CONCLUSIONES

Este estudio al igual que el realizado en el año 2003, intenta explorar la magnitud de la asociación entre la consulta de emergencia y el consumo de alguna sustancia psicoactiva y conocer aspectos sociodemográficos, motivos de la consulta y estado en el cual llega el paciente en los casos vinculados al consumo.

Las principales conclusiones del estudio son las siguientes:

- Del total de las consultas registradas en la provincia de Santa Cruz (526), el 5,9% estuvieron relacionadas con el consumo de sustancias según la impresión clínica del médico.
- Las consultas asociadas al consumo de alguna sustancia, son realizadas en mayor medida por varones.
- Durante los fines de semana ocurren la mayor cantidad de consultas asociadas al consumo, el 8,4% del total de las registradas en el fin de semana frente al 4,5% de las registradas durante la semana.
- La sustancia que tiene mayor prevalencia de consumo en las consultas relacionadas con la ingesta de sustancias en las últimas 6 horas anteriores al ingreso a la guardia es el alcohol, con un 80,6%. Estos datos estarían indicando, una vez más, la importancia de esta sustancia en los patrones de consumo de la población.
- Las consultas que tuvieron asociación con el consumo de alcohol, ingresaron principalmente por situaciones de violencia y accidentes de tránsito.