



Segunda Encuesta Nacional a Estudiantes de Enseñanza Media 2005

**Informe de Resultados
Provincia de Santa Fe**

**Observatorio Argentino de Drogas
Área de Investigaciones
Julio 2007**

SEDRONAR

Secretario de Estado: Dr. Ramón J. Granero

OBSERVATORIO ARGENTINO DE DROGAS

Coordinación: Diego Alvarez Rivero

PROYECTO ONUDD-CICAD

Coordinación: Gustavo Segnana

Dirección Técnica del Estudio: Graciela Ahumada

Coordinación del Trabajo de campo en la provincia: Susana Presti

INTRODUCCIÓN

La Secretaría de Programación para la Prevención de la Drogadicción y la Lucha contra el Narcotráfico (SEDRONAR), a través de su Observatorio Argentino de Drogas (OAD), realizó a mediados del año 2005 la Segunda Encuesta Nacional a Estudiantes de Enseñanza Media, sobre consumo de sustancias psicoactivas.

Este estudio forma parte del Proyecto “Continuidad del Sistema Subregional de Información sobre el uso indebido de drogas y programa de capacitación de recursos humanos e investigación”, ejecutado conjuntamente por Argentina, Bolivia, Chile, Ecuador, Perú, Uruguay, con el financiamiento y apoyo técnico de Naciones Unidas a través de la Oficina contra la Droga y el Delito (ONUDD) y la Comisión Interamericana para el Control del Abuso de Drogas (CICAD). Los aspectos metodológicos (cuestionario, muestra, abordaje de campo), fueron definidos en las reuniones técnicas realizadas en el marco del mencionado proyecto.

El estudio informa sobre la magnitud del consumo de alcohol, tabaco, psicofármacos usados sin prescripción médica (tranquilizantes y estimulantes), solventes o inhalables, marihuana, cocaínas (clorhidrato y pasta base), heroína y otras drogas ilegales; a partir de un cuestionario autoaplicado. También indagó sobre factores de riesgo y protección ligados al uso de drogas, sobre los perfiles asociados al abuso de bebidas alcohólicas y sobre la percepción de los estudiantes acerca de sus condiciones de vida y de su entorno, información que se constituyen en un avance en el conocimiento de esta problemática necesario para el diseño de políticas de prevención y asistencia necesarias.

La encuesta se realizó sobre una muestra representativa de los estudiantes de 13, 15 y 17 años de todo el país, que corresponden a los años 1º, 3º y 5º del Régimen educativo tradicional o Nivel Medio; 1º y 2º del Polimodal y 8º de EGB3. El diseño muestral permite obtener datos representativos por provincias.

En este informe se presentan datos de consumo de vida, del último año o consumo reciente y del último mes o consumo actual de las sustancias legales e ilegales analizadas, por sexo, grupos de edad y año de estudio. Respecto del consumo de alcohol, y debido a la importancia que este consumo presenta, se profundiza el análisis en la identificación de grupos de estudiantes con consumo riesgoso o abusivo, información necesaria al momento de diseñar políticas preventivas específicas en esta población.

En el capítulo III se presenta el consumo reciente en relación a las variables que dan cuenta de los factores de riesgo y protección, organizadas en torno a tres dimensiones analíticas: lo personal, lo familiar y el entorno social. En el capítulo IV se presentan los datos sobre el consumo y la recepción de cursos de prevención, se indaga acerca de los imaginarios que los estudiantes tienen sobre las causas o razones de consumo por parte de la gente y sobre cuán informados se sienten y cuáles son sus fuentes de información más importantes.

En este informe se presentan las tasas de consumo para la provincia de Santa Fe y sus cortes según las variables demográficas básicas, de acuerdo a los dominios de estimación diseñados y los resultados del trabajo de campo. De esta manera las autoridades provinciales pueden acceder a información detallada sobre el consumo de los estudiantes y ajustar sus políticas preventivas.

Por último, en el capítulo VI se presentan los datos del Estudio 2001 y los actuales realizando un análisis comparativo de las tasas de consumo del último año por sexo, entre el total de estudiantes de la provincia de Santa Fe.

OBJETIVOS

La Segunda Encuesta Nacional sobre consumo de sustancias psicoactivas en Estudiantes del Nivel Medio 2005 definió los siguientes objetivos:

- Determinar la magnitud del consumo de sustancias psicoactivas de la población escolarizada de 13, 15 y 17 años según sexo, tramos de edad y año de cursado.
- Determinar la magnitud del abuso de alcohol en el consumo reciente o anual, según sexo.
- Medir la evolución o tendencia del consumo de sustancias psicoactivas en la población escolar, considerando el Primer Estudio Nacional del año 2001.
- Describir algunos factores de riesgo asociados al consumo de sustancias psicoactivas en población escolar.
- Conocer las percepciones que los estudiantes tienen sobre sus niveles de información, recepción de cursos de prevención y su relación con el consumo de drogas.

TRABAJO DE CAMPO

El trabajo de campo se implementó durante los meses de junio y julio del 2005. La supervisión del desarrollo del trabajo de campo se realizó desde el OAD, sobre un tercio de la muestra.

El proceso de carga de base de datos fue realizado por una institución privada a partir de un proceso de licitación previa, la carga fue manual, con control de carga mediante segunda digitación de un 5% de la muestra, seleccionando casos de consumo y no consumo de marihuana.

Las especificaciones sobre muestra, y definición del cuestionario, manuales de capacitación de los coordinadores de campo y encuestadores, control de carga de base de datos, fueron acordados en el marco del Proyecto Subregional, en reuniones específicas de coordinación técnica.

I. METODOLOGÍA

Instrumento

En el marco del trabajo conjunto del Proyecto Subregional, se acordaron variables básicas para la comparación de los datos, de todas maneras, el país agregó aquellas variables que consideró pertinentes en función de sus objetivos específicos. Como resultado de este proceso, el cuestionario definitivo quedó conformado por las siguientes dimensiones de análisis:

- Caracterización del colegio
- Características demográficas del estudiante
- Situación conyugal de padres
- Nivel de involucramiento de los padres
- Expectativas de los estudiantes sobre su educación
- Rendimiento y comportamiento en la escuela
- Entorno de amigos
- Niveles de información, fuentes de información, percepción y cursos de prevención
- Percepciones de la realidad socioeconómica de la familia y el entorno actual y a futuro
- Expectativas de los estudiantes
- Percepción del riesgo del consumo de drogas
- Prevalencia de consumo de vida, año y mes
- Incidencia
- Edad de inicio
- Frecuencia de uso
- Abuso de alcohol
- Oferta y accesibilidad de drogas ilegales

El cuestionario se estructuró para que el estudiante pueda responderlo sin dificultad, debido a la modalidad auto administrada. La duración del llenado del mismo se calculó en un promedio de 30 minutos.

Diseño muestral

Se diseñó una muestra probabilística estratificada, polietápica, de estudiantes, tomando como Universo la base de escuelas del Censo Educativo 2004.

Estratificación de la base de estudiantes: La base de estudiantes se estratificó según un criterio geográfico y Tipo de establecimiento.

Asignación de muestra por estrato

Una vez asignada la muestra, se distribuyó la muestra en forma *proporcional* a la cantidad de escuela del estrato, pero con un mínimo de 1 escuela por estrato: Todos los estratos están así representados en la muestra.

Selección de las escuelas dentro de cada estrato

Las escuelas se seleccionaron dentro de cada estrato con probabilidad proporcional a su cantidad de estudiantes en la franja de edad bajo estudio. Se aplicó un muestreo sistemático ordenando el estrato por departamento, localidad y nombre de la escuela.

Selección de aulas dentro de cada escuela seleccionada

Para tener una muestra aproximadamente autoponderada (iguales factores de expansión) dentro de cada provincia, se seleccionó una cantidad aproximadamente fija de aulas dentro de cada colegio. Esto obedeció también a las limitaciones en la carga de trabajo de los encuestadores. La pauta fue encuestar una división como mínimo por año y un máximo de dos por año.

Ponderación de la muestra

La ponderación se construyó ajustando los factores de diseño (inversa de las probabilidades de selección) por un ajuste general a nivel de provincia y de año, para que las estimaciones reproduzcan los totales poblacionales de estudiantes en cada uno de los 3 años estudiados.

Errores de muestreo de las prevalencias principales

La estimación de los errores de muestreo de las principales prevalencias se estimaron mediante el software Stata, para tener en cuenta el diseño muestra (estratos, conglomeración y pesos de muestreo).

Muestra relevada

En la provincia de Santa Fe se relevaron 6.716 estudiantes, es decir un 11% del total de la muestra nacional correspondieron a estudiantes de esta provincia.

A su vez, del total de los estudiantes relevados en la provincia, el 47% corresponden a varones y el 53% a mujeres.

Gráfico 1: Distribución de los estudiantes relevados en la provincia de Santa Fe, en relación con el total país. 2005.

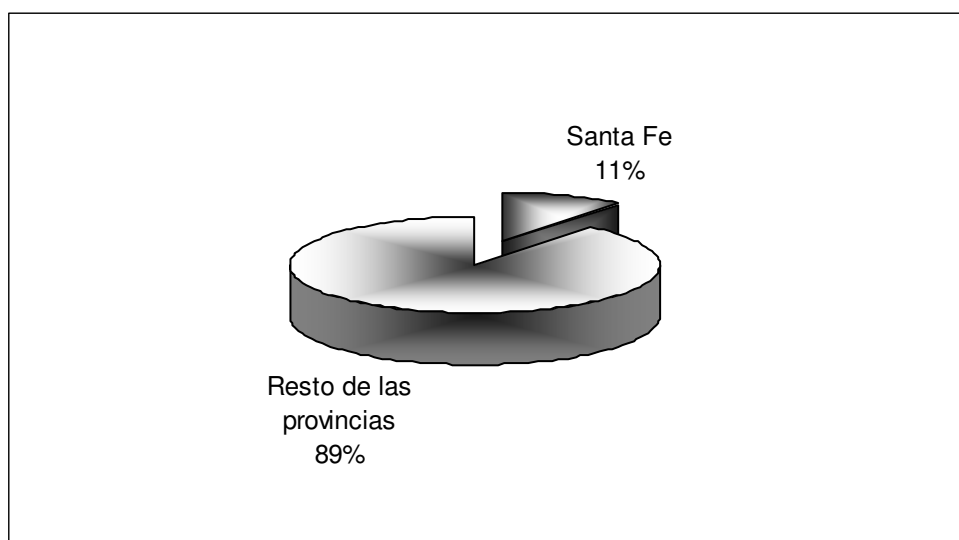
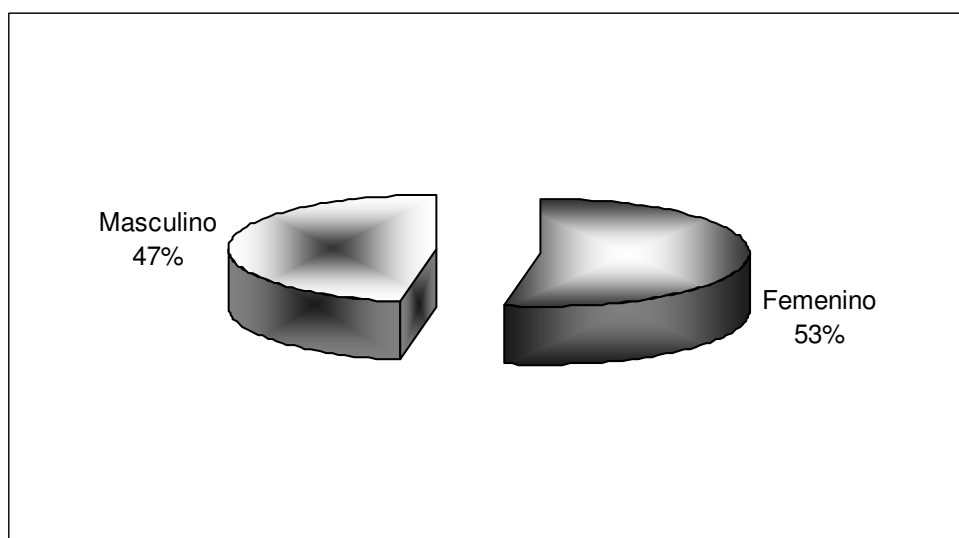


Gráfico 2: Distribución de los estudiantes de la provincia de Santa Fe según sexo. 2005.



II. RESULTADOS GENERALES

TASAS DE CONSUMO DE SUSTANCIAS PSICOACTIVAS A NIVEL PROVINCIAL

Se presentan a continuación los datos sobre consumo de sustancias psicoactivas legales e ilegales, de los estudiantes del nivel medio, del octavo, décimo y duodécimo año de cursado, que se corresponden al 8º año de la EGB3 y a 1º y 3º año del Polimodal, de acuerdo a la modalidad de enseñanza media que posee la provincia de Santa Fe.

Los datos sobre consumo se presentan teniendo en cuenta las variables sexo, tramos de edad y año del cursado como variables independientes.

PREVALENCIA DE VIDA

La prevalencia de vida nos permite analizar el consumo realizado por los estudiantes en algún momento de su vida.

En el cuadro 1 se observa que un alto porcentaje de los estudiantes de la provincia de Santa Fe consumieron alguna vez en su vida una sustancia legal, como el alcohol y el tabaco (62,2% y 39,8% respectivamente). Estos porcentajes descienden cuando nos referimos al consumo de sustancias ilegales; en este sentido un 9,4% de los estudiantes de la provincia de Santa Fe consumieron alguna vez en su vida alguna droga ilícita siendo la marihuana la de mayor consumo con una prevalencia del 6,4%.

En cuanto al consumo de psicofármacos, la prevalencia de vida es de 4,6% para los tranquilizantes y 3,3% para los estimulantes.

El análisis por sexo nos permite observar que para las sustancias ilícitas y el alcohol los varones presentan mayor probabilidad de consumo; en los consumos de psicofármacos sin prescripción no presentan diferencias entre sexos y en el consumo de tabaco son las mujeres las que tienen una prevalencia mayor.

Específicamente en el consumo de alguna droga ilícita los varones superan a las mujeres por 2,2 puntos porcentuales y en el de alcohol por 3,1 puntos porcentuales.

Cuadro 1: Prevalencia de vida por tipo de sustancias psicoactivas según sexo e intervalos de confianza del 95%. Población escolar nivel medio. Provincia de Santa Fe. 2005.

Sustancias psicoactivas	Prevalencia de vida			
	Varón	Mujer	Total	Intervalo de confianza
Tabaco	38,3	41,3	39,8	37,2 – 42,5
Alcohol	63,8	60,7	62,2	59,7 – 64,7
Tranquilizantes sin prescripción	4,3	5,0	4,6	3,8 – 5,5
Estimulantes sin prescripción	3,3	3,3	3,3	2,7 – 3,8
Solventes o inhalables	4,0	2,6	3,3	2,6 – 3,9
Marihuana	7,1	5,7	6,4	5,2 – 7,5
Pasta base	1,8	1,9	1,9	1,4 – 2,3
Cocaína	3,7	2,5	3,1	2,4 – 3,8
Heroína	0,7	0,5	0,6	0,3 – 0,8
Opio	0,6	0,4	0,5	0,2 – 0,8
Morfina	0,7	0,9	0,8	0,5 – 1,0
Alucinógeno	0,8	0,4	0,6	0,3 – 0,8
Asís	0,7	0,4	0,6	0,3 – 0,9
Crack	0,6	0,4	0,5	0,3 – 0,8
Éxtasis	0,9	0,8	0,8	0,5 – 1,2
Alguna droga ilícita	10,6	8,4	9,4	7,9 – 11,0

Cuadro 2: Prevalencia de consumo de vida por tipo de sustancias psicoactivas según edad. Población escolar nivel medio. Provincia de Santa Fe. 2005

Sustancias psicoactivas	Prevalencia de vida			
	Tramo de edad			Total
	14 o menos	15-16	17 o más	
Tabaco	26,5	53,0	66,3	39,8
Alcohol	46,0	80,3	91,4	62,2
Tranquilizantes sin prescripción	2,9	6,9	7,1	4,6
Estimulantes sin prescripción	2,5	4,1	4,4	3,3
Solventes o inhalables	2,5	4,9	3,7	3,3
Marihuana	3,4	8,4	13,4	6,4
Pasta base	1,7	2,7	1,3	1,9
Cocaína	2,5	4,0	3,8	3,1
Heroína	0,6	0,7	0,3	0,6
Opio	0,4	0,8	0,4	0,5
Morfina	0,7	0,9	0,9	0,8
Alucinógeno	0,4	0,8	0,8	0,6
Asís	0,4	1,1	0,4	0,6
Crack	0,5	0,8	0,2	0,5
Éxtasis	0,6	1,2	1,2	0,8
Alguna droga ilícita	6,0	12,1	17,4	9,4

Los datos del cuadro 2 nos permiten observar la prevalencia de vida, considerando la variable edad. La tendencia indica que a medida que la edad aumenta, se incrementa considerablemente el porcentaje de estudiantes que han consumido alguna sustancia a lo largo de su vida, excepto para los consumos de solventes o inhalables y pasta base. Las mayores distancias entre los estudiantes de 14 años o menos y los de 17 años o más se dan para los consumos de alcohol (45,4 puntos porcentuales), tabaco (39,8 puntos porcentuales), marihuana (10,0 puntos porcentuales) y alguna droga ilícita (11,4 puntos porcentuales).

El mismo movimiento que en el cuadro anterior se observa en el cuadro 3, al analizar las tasas de consumo según el año de cursado, aunque con menor intensidad.

Cuadro 3: Prevalencia de consumo de vida por tipo de sustancias psicoactivas según año de estudio. Población escolar nivel medio. Provincia de Santa Fe. 2005.

Sustancias psicoactivas	Prevalencia de vida			
	Año de estudio			Total
	8º	10º	12º	
Tabaco	29,2	53,3	65,9	39,8
Alcohol	48,2	83,0	92,5	62,2
Tranquilizantes sin prescripción	3,5	6,3	7,1	4,6
Estimulantes sin prescripción	2,7	3,6	4,8	3,3
Solventes o inhalables	3,0	4,2	3,3	3,3
Marihuana	3,8	10,3	11,9	6,4
Pasta base	2,1	1,9	0,8	1,9
Cocaína	2,8	3,9	3,2	3,1
Heroína	0,7	0,4	0,3	0,6
Opio	0,6	0,3	0,5	0,5
Morfina	0,8	0,5	1,0	0,8
Alucinógeno	0,6	0,5	0,8	0,6
Asís	0,6	0,7	0,3	0,6
Crack	0,7	0,4	0,2	0,5
Éxtasis	0,8	0,6	1,3	0,8
Alguna droga ilícita	6,7	13,3	15,6	9,4

PREVALENCIA DE AÑO

La prevalencia de año refiere a cualquier consumo realizado por los estudiantes en el último año anterior a la encuesta; por dicha razón puede ser entendido como un consumo reciente.

Cuadro 4: Prevalencia de año por tipo de sustancias psicoactivas según sexo e intervalos de confianza del 95%. Población escolar nivel medio. Provincia de Santa Fe. 2005.

Sustancias psicoactivas	Prevalencia de año			Intervalo de confianza
	Varón	Mujer	Total	
Tabaco	23,9	27,5	25,8	23,6 – 27,9
Alcohol	53,1	49,5	51,2	48,8 – 53,7
Tranquilizantes sin prescripción	2,6	3,0	2,8	2,2 – 3,4
Estimulantes sin prescripción	1,9	2,4	2,2	1,7 – 2,6
Solventes o inhalables	2,1	1,5	1,8	1,3 – 2,2
Marihuana	4,1	4,0	4,0	3,2 – 4,8
Pasta base	0,7	1,1	0,9	0,7 – 1,2
Cocaína	2,3	1,6	1,9	1,5 – 2,4
Alguna droga ilícita	5,6	5,3	5,5	4,5 – 6,4

El cuadro anterior nos muestra que los consumos recientes de alcohol y tabaco son los que alcanzan mayores porcentajes, con 51,2% el primero y 25,8% el segundo. En el consumo de alcohol los varones superan a las mujeres mientras que en el consumo de tabaco estas últimas los superan; en ambos casos la diferencia porcentual se ubica alrededor de los 3,5 puntos porcentuales.

El consumo reciente de alguna droga ilícita presenta una prevalencia de 5,5%; no se distinguen diferencias en el consumo de alguna droga ilícita según sexos, y esta tendencia se repite al analizar cada sustancia en particular.

En cuanto a los psicofármacos sin prescripción alcanzan una prevalencia de 2,8% en los tranquilizantes y de 2,2% en los estimulantes. No se observan diferencias entre sexos mayores a 1 punto porcentual.

Analizando el consumo reciente según los tramos de edad de los estudiantes, tal como lo hace el cuadro 5, observamos que éste se incrementa a medida que aumenta la edad, excepto para los consumos de tranquilizantes sin prescripción, solventes e inhalables, pasta base y cocaína. El mismo comportamiento se observa en el cuadro 6, que expone las tasas por año de cursado.

El consumo reciente de alguna droga ilícita para los menores de 14 años es del 3,7%, mientras que para los de 17 años o más es del 10,2%. En el caso de la marihuana la distancia entre dichas categorías es de 5,8 puntos porcentuales.

Cuadro 5: Prevalencia de consumo de año por tipo de sustancias psicoactivas según edad. Población escolar nivel medio. Provincia de Santa Fe. 2005.

Sustancias psicoactivas	Prevalencia de año			
	Tramo de edad			Total
	14 o menos	15-16	17 o más	
Tabaco	15,8	35,4	45,8	25,8
Alcohol	33,1	70,6	85,1	51,2
Tranquilizantes sin prescripción	1,9	4,3	3,9	2,8
Estimulantes sin prescripción	1,7	2,5	3,2	2,2
Solventes o inhalables	1,5	2,4	1,9	1,8
Marihuana	2,4	4,9	8,2	4,0
Pasta base	1,1	0,8	0,4	0,9
Cocaína	1,8	2,2	2,1	1,9
Alguna droga ilícita	3,7	6,4	10,2	5,5

Cuadro 6: Prevalencia de consumo de año por tipo de sustancias psicoactivas según año de estudio. Población escolar nivel medio. Provincia de Santa Fe. 2005.

Sustancias psicoactivas	Prevalencia de año			
	Año de estudio			Total
	8º	10º	12º	
Tabaco	17,8	36,1	44,9	25,8
Alcohol	35,8	73,3	86,0	51,2
Tranquilizantes sin prescripción	2,2	3,7	4,1	2,8
Estimulantes sin prescripción	1,8	2,5	3,5	2,2
Solventes o inhalables	1,7	2,3	1,6	1,8
Marihuana	2,6	5,8	7,6	4,0
Pasta base	1,1	0,9	0,3	0,9
Cocaína	1,9	2,1	2,1	1,9
Alguna droga ilícita	3,9	7,2	9,5	5,5

PREVALENCIA DE MES

La prevalencia de mes corresponde al consumo de sustancias que los estudiantes manifiestan haber tenido en los últimos 30 días; se considera a este consumo como un consumo actual.

El cuadro 7 pone de manifiesto que actualmente beben alcohol el 42,1% de los estudiantes de la provincia de Santa Fe, en mayor medida los hombres. El consumo de tabaco alcanza una tasa del 19,4%, siendo las mujeres las que presentan una prevalencia mayor.

Un 3,5% de los estudiantes consumen actualmente alguna droga ilícita, siendo la marihuana la de mayor consumo.

El consumo de psicofármacos sin prescripción alcanza, en el caso de los tranquilizantes, un 1,7% y en el caso de los estimulantes un 1,2%.

Tanto en los consumos de drogas ilícitas como en los de psicofármacos sin prescripción no se observan diferencias significativas entre sexos.

Cuadro 7: Prevalencia de mes por tipo de sustancias psicoactivas según sexo e intervalos de confianza del 95%. Población escolar nivel medio. Provincia de Santa Fe 2005.

Sustancias psicoactivas	Prevalencia de mes			
	Varón	Mujer	Total	Intervalo de confianza
Tabaco	17,7	21,0	19,4	17,3 – 21,6
Alcohol	43,9	40,4	42,1	39,3 – 44,8
Tranquilizantes sin prescripción	1,5	1,7	1,7	1,3 – 2,0
Estimulantes sin prescripción	1,2	1,2	1,2	0,9 – 1,4
Solventes o inhalables	1,3	0,7	1,0	0,7 – 1,3
Marihuana	2,5	2,1	2,3	1,9 – 2,8
Pasta base	0,5	0,8	0,7	0,4 – 0,9
Cocaína	1,4	1,1	1,2	0,9 – 1,5
Alguna droga ilícita	3,6	3,5	3,5	2,8 – 4,3

Tanto en el cuadro 8 como en el cuadro 9 podemos visualizar como mientras más edad tienen los estudiantes, mayor es la probabilidad de que presenten un consumo actual de sustancias, particularmente para los consumos de sustancias legales, alguna droga ilícita y marihuana. En el caso de los consumos de psicofármacos sin prescripción, pasta base, cocaína y solventes o inhalables se mantienen estables o disminuyen levemente en las dos últimas categorías de ambas variables; puede establecerse que en el caso de los estudiantes de la provincia de Santa Fe, no hay diferencias significativas en el consumo actual de dichas sustancias.

Cuadro 8: Prevalencia de consumo mes por tipo de sustancias psicoactivas según edad. Población escolar nivel medio. Provincia de Santa Fe. 2005.

Sustancias psicoactivas	Prevalencia de mes			
	Tramo de edad			Total
	14 o menos	15-16	17 o más	
Tabaco	11,3	27,3	35,7	19,4
Alcohol	24,2	60,7	76,1	42,1
Tranquilizantes sin prescripción	1,4	2,4	1,5	1,7
Estimulantes sin prescripción	1,2	1,0	1,3	1,2
Solventes o inhalables	1,0	1,3	0,6	1,0
Marihuana	1,5	3,2	4,1	2,3
Pasta base	0,9	0,4	0,3	0,7
Cocaína	1,3	1,3	0,9	1,2
Alguna droga ilícita	2,7	4,4	5,3	3,5

Cuadro 9: Prevalencia de consumo de mes por tipo de sustancias psicoactivas según año de estudio. Población escolar nivel medio. Provincia de Santa Fe. 2005.

Sustancias psicoactivas	Prevalencia de mes			
	Año de estudio			Total
	8º	10º	12º	
Tabaco	13,2	27,8	34,2	19,4
Alcohol	27,3	62,2	76,7	42,1
Tranquilizantes sin prescripción	1,6	1,7	1,6	1,7
Estimulantes sin prescripción	1,1	1,2	1,4	1,2
Solventes o inhalables	1,1	1,4	0,3	1,0
Marihuana	1,6	3,4	3,9	2,3
Pasta base	0,8	0,5	0,3	0,7
Cocaína	1,3	1,3	0,7	1,2
Alguna droga ilícita	2,9	4,5	5,0	3,5

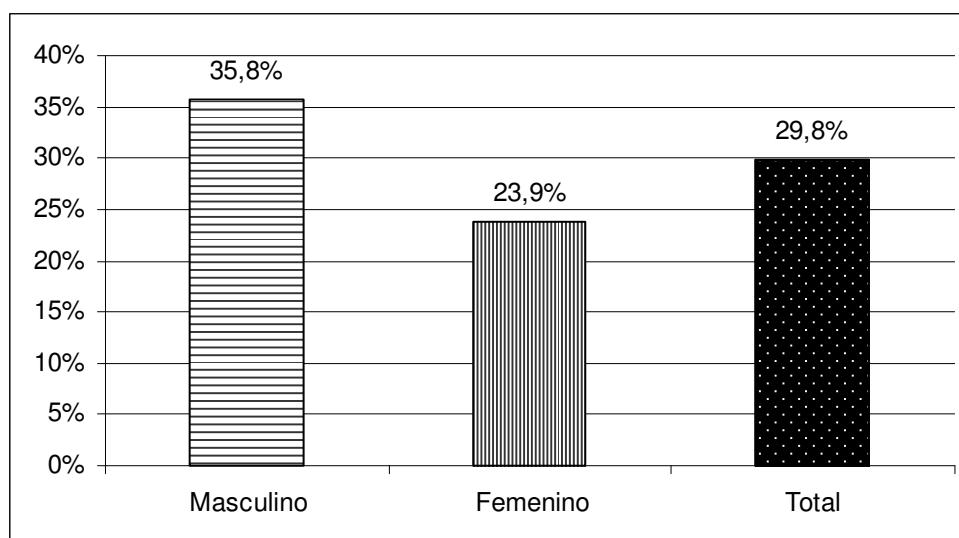
CONSUMO ACTUAL DE BEBIDAS ALCOHÓLICAS

El análisis del consumo de bebidas alcohólicas en sociedades con patrones alimenticios como el nuestro, en el cual la ingesta de bebidas alcohólicas está incluida en los mismos, requiere diferenciar las magnitudes y frecuencias de consumo y el tipo de bebida consumida para identificar situaciones de riesgo o abuso.

La prevalencia de consumo actual de bebidas alcohólicas en la provincia de Santa Fe es del 42,1%, es necesario conocer la magnitud de estudiantes que están consumiendo de manera riesgosa, tanto para sí mismos como para terceros.

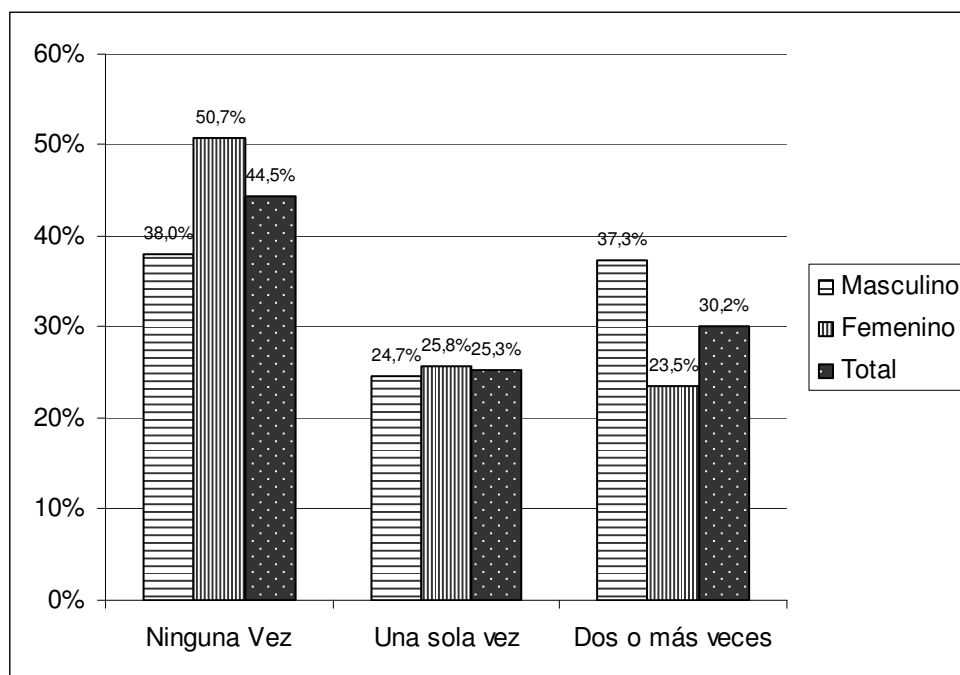
A partir de dos indicadores se pueden identificar poblaciones en riesgo con el consumo de alcohol. En este sentido se les preguntó a los estudiantes, por un lado, cuántas veces habían consumido más alcohol de la cuenta y se habían emborrachado en el último mes; por el otro lado se les preguntó cuántas veces habían consumido cinco tragos o más en una misma salida (considerado una medida de abuso para una población joven como lo es la de este estudio), en los últimos 15 días.

Gráfico 1: Estudiantes que tomaron más de la cuenta y se emborracharon en el último mes según sexo. Provincia de Santa Fe. 2005



En el gráfico 1 podemos observar que sobre el total de estudiantes que declararon tener un consumo actual de alcohol, un 35,8% declara haberse emborrachado o haber tomado más de la cuenta. Analizando los episodios de borrachera según el sexo de los entrevistados, observamos que el porcentaje de los varones supera en 11,9 puntos porcentuales a las mujeres que declara haberse emborrachado.

Gráfico 2: Cantidad de veces que los estudiantes se tomaron cinco tragos o más en las últimas dos semanas según sexo. Provincia de Santa Fe. 2005.



Por otro lado se les preguntó a los estudiantes si habían consumido más de cinco tragos en una misma salida, magnitud que es considerada una medida de abuso. Podemos observar que un 55,5% de los estudiantes de la provincia declaran haber consumido dicha cantidad al menos una vez. Un 30,2% declaró haberlo hecho dos o más veces.

Los varones son quienes presentan los porcentajes mayores que han consumido más de dos veces 5 tragos o más en los últimos quince días; sin embargo el porcentaje que aparece en las mujeres no podría considerarse bajo.

EDAD DE INICIO EN EL CONSUMO DE SUSTANCIAS PSICOACTIVAS

Cuadro 10: Indicadores estadísticos de la edad de inicio en el consumo de sustancias psicoactivas. Estudiantes del Nivel Medio. Provincia de Santa Fe. 2005.

Sustancias psicoactivas		Sexo		Total
		Varones	Mujeres	
Tabaco	Media	13	14	13
	Mediana	13	13	13
	Modo	13	13	13
	Desvío estándar	2.9	1.8	2.3
Alcohol	Media	13	14	13
	Mediana	13	14	14
	Modo	14	14	14
	Desvío estándar	2.2	1.9	2,0
Tranquilizantes sin prescripción	Media	15	15	15
	Mediana	15	15	15
	Modo	15	15	15
	Desvío estándar	1.6	2.2	2,0
Estimulantes sin prescripción	Media	14	15	15
	Mediana	14	15	15
	Modo	15	16	15
	Desvío estándar	1.7	1.2	1.5
Solventes e inhalables	Media	14	14	14
	Mediana	14	14	14
	Modo	15	14	14
	Desvío estándar	2,0	2,0	2,0
Marihuana	Media	15	15	15
	Mediana	15	15	15
	Modo	16	15	15
	Desvío estándar	1.5	1.8	1.6
Pasta base	Media	14	14	14
	Mediana	14	14	14
	Modo	15	13	15
	Desvío estándar	1.7	1.3	1.6
Cocaína	Media	15	14	14
	Mediana	15	14	15
	Modo	15	15	15
	Desvío estándar	1.5	1.6	1.6

Las sustancias legales, alcohol y tabaco, son las que presentan la menor edad de inicio, ya que, en promedio, se ubica en los 13 años. Por el contrario los consumos de marihuana y psicofármacos sin prescripción presentan la mayor edad de inicio, ubicándose en los 15 años. Para el resto de las sustancias la edad de inicio promedio se ubica en los 14 años.

El análisis por sexo nos permite observar que sólo los consumos de sustancias legales y de estimulantes sin prescripción se observan diferencias entre ambos sexos, siendo los varones los que tienen mayor probabilidad de iniciarse más temprano en el consumo.

III. FACTORES DE RIESGO Y PROTECCIÓN

En el capítulo anterior se presentaron las tasas de consumo según las variables demográficas básicas (sexo, edad y año de cursado). El consumo de sustancias psicoactivas es un fenómeno social complejo, donde intervienen diferentes variables individuales y sociales. Cuando se buscan las causas que determinan el consumo, se denominan factores de riesgo a aquellas características sociales, culturales y/o individuales que en conjunto, en un momento determinado, incrementan las condiciones de vulnerabilidad de la persona para el consumo de drogas. Por otra parte, los factores de protección se refieren a los estímulos y situaciones originadas en el individuo, el grupo o el medio social que al estar presente en un determinado periodo de la vida, determinan una menor vulnerabilidad en relación con el uso de drogas¹.

En el marco de esta problemática y con el objetivo de presentar datos que fortalezcan su conocimiento, se presentan las diferentes variables de riesgo y protección que fueron indagadas en el cuestionario y su relación con las tasas de consumo del último año.

A modo de organizar la información, se proponen tres dimensiones: personal, familiar y de entorno, a partir de las cuales se observan las variables de riesgo y protección.

De esta manera, al interior de la dimensión personal, se presentan las tasas de consumo en relación a:

- Desempeño escolar (rendimiento escolar, problemas de disciplina, percepción del nivel de exigencia del colegio y ausentismo)
- Uso del tiempo libre y ocupación
- Disponibilidad de dinero
- Expectativas a mediano y largo plazo
- Percepción del riesgo

Las variables de la dimensión familiar, construyen una escala que permite medir el nivel de atención de los padres, desde la opinión de los estudiantes.

Las variables de la dimensión del entorno, son:

¹ José Francisco Vallejos Saldarriaga: "Consumo de drogas y Factores de riesgo y protección en escolares de Educación Secundaria". DEVIDA. 2001.

- Curiosidad y ocasión
- Accesibilidad y oferta

1) Dimensión personal

En esta dimensión denominada “personal” –lo cual no implica que se la desligue de las condiciones sociales en las cuales el estudiante se encuentra inserto- se han incluido un conjunto de variables que tienen que ver con el desempeño escolar, el uso del tiempo libre, la disponibilidad de dinero, las expectativas a mediano y largo plazo y la percepción del riesgo que genera el consumo de sustancias.

Se denomina la dimensión como personal porque, por un lado, agrupa las variables que informan sobre las percepciones de los estudiantes acerca de cuestiones de exigencia académica y disciplinaria en la escuela, las posibilidades de realizar proyectos a mediano y largo plazo y sobre el riesgo asociado al consumo de drogas. Por otra parte, la dimensión informa sobre hechos que tienen que ver con el estudiante, disponibilidad mensual de dinero para gastos personales, el uso del tiempo libre, etc.

Desempeño escolar

Refiere a variables vinculadas al rendimiento escolar, problemas de disciplina, percepción del nivel de exigencia del colegio y ausentismo, aspectos que son analizados en relación al consumo reciente de sustancias.

En el cuadro 1 se observa como la prevalencia de consumo aumenta a medida que la repitencia o fracaso escolar es mayor, para los consumos de todas las sustancias excepto los estimulantes sin prescripción. En el caso del consumo reciente de alguna droga ilícita varía entre 4,3% y 10,0%, y en el caso específico de la marihuana hay una diferencia de 4,6 puntos porcentuales entre quienes no repitieron ningún año y quienes repitieron 2 o más. Las mayores diferencias se observan en las sustancias legales, alcohol y tabaco, con 21,0 puntos porcentuales de diferencia entre quienes no repitieron nunca y quienes repitieron dos o más años, para el primer caso, y 23,2 puntos porcentuales en el segundo caso.

Cuadro 1: Prevalencia de año por tipo de sustancias psicoactivas según Repitencia escolar. Población escolar nivel medio. Provincia de Santa Fe 2005.

Sustancias psicoactivas	¿Cuántos grados o cursos repetiste durante tus estudios?		
	Ninguno	Uno	Dos o más
Tabaco	21,9	37,7	45,1
Alcohol	47,8	62,3	68,8
Tranquilizantes sin prescripción	2,4	3,4	6,4
Estimulantes sin prescripción	2,1	3,1	1,2
Solventes o inhalables	1,5	2,8	3,4
Marihuana	3,1	6,7	7,7
Pasta base	0,9	1,2	..
Cocaína	1,6	3,2	3,2
Alguna droga ilícita	4,3	8,8	10,0

.. coeficiente de variación mayor al 25% (cantidad de casos insuficientes).

También se encuentra asociado al consumo de sustancias la percepción que tienen los estudiantes de la provincia acerca del nivel de exigencia académica del colegio. En este sentido podemos decir que a medida que aumenta el nivel de exigencia del colegio, disminuye el consumo de todas las sustancias excepto la pasta base.

Mientras quienes consideran que su colegio es poco exigente presentan un consumo reciente de alguna droga ilícita del 8,6% para quienes consideran que es muy exigente la prevalencia disminuye al 4,7%; en el caso de las sustancias legales la distancia entre dichos grupos es de 17,1 y 15,9 puntos porcentuales, para el alcohol y el tabaco respectivamente.

Cuadro 2: Prevalencia de año por tipo de sustancias psicoactivas según Opinión sobre exigencia académica del colegio. Población escolar nivel medio. Provincia de Santa Fe 2005.

Sustancias psicoactivas	¿Cuán exigente académicamente es tu colegio?			
	Mucho	Bastante	Algo	Poco
Tabaco	20,9	25,3	35,5	36,8
Alcohol	44,2	52,6	61,1	61,3
Tranquilizantes sin prescripción	2,0	2,6	4,0	7,0
Estimulantes sin prescripción	1,6	2,3	2,3	4,0
Solventes o inhalables	1,6	1,8	1,5	4,9
Marihuana	3,3	4,0	5,3	6,3
Pasta base	1,2	0,7	0,9	..
Cocaína	1,5	2,1	2,1	3,6
Alguna droga ilícita	4,7	5,5	6,4	8,6

.. coeficiente de variación mayor al 25% (cantidad de casos insuficientes).

El mismo movimiento que en el cuadro anterior se observa al analizar la relación entre el consumo de sustancias y la percepción de los estudiantes sobre lo exigente que resulta su colegio en cuanto a la disciplina, tal como hace observable el cuadro 3.

Cuadro 3: Prevalencia de año por tipo de sustancias psicoactivas según Opinión sobre Nivel de exigencia en disciplina del colegio. Población escolar nivel medio. Provincia de Santa Fe 2005.

Sustancias psicoactivas	¿Cuán estricto es el colegio en cuánto a la disciplina?			
	Mucho	Bastante	Algo	Poco
Tabaco	21,3	26,4	33,6	36,3
Alcohol	44,1	53,4	61,8	66,5
Tranquilizantes sin prescripción	2,5	2,4	4,2	5,0
Estimulantes sin prescripción	2,0	1,7	2,6	5,9
Solventes o inhalables	1,9	1,5	1,9	4,3
Marihuana	3,3	3,9	5,8	7,0
Pasta base	1,1	0,7	0,7	2,5
Cocaína	2,0	1,6	2,1	4,4
Alguna droga ilícita	4,9	5,0	7,3	10,0

A continuación se analiza el consumo reciente considerando el comportamiento de los estudiantes.

En este sentido, observamos en el cuadro 4 que los estudiantes que han tenido problemas de comportamiento o disciplina presentan prevalencias mayores que

aquellos que nunca los han tenido. Como ejemplo vemos que mientras los estudiantes que nunca han tenido problemas de disciplina tienen una prevalencia del 4,2% en el consumo de alguna otra droga ilícita, en quienes los han tenido frecuentemente la tasa asciende al 13,3%.

Cuadro 4: Prevalencia de año por tipo de sustancias psicoactivas según Problemas de comportamiento en el colegio. Población escolar nivel medio. Provincia de Santa Fe 2005.

Sustancias psicoactivas	¿Has tenido problemas de comportamiento o de disciplina durante tus estudios?		
	Frecuentemente	Pocas veces	Nunca
Tabaco	51,5	33,6	18,8
Alcohol	74,7	61,6	43,2
Tranquilizantes sin prescripción	6,8	3,1	2,3
Estimulantes sin prescripción	4,0	2,0	2,1
Solventes o inhalables	6,0	2,1	1,2
Marihuana	9,1	4,9	3,0
Pasta base	2,6	0,6	0,9
Cocaína	6,3	2,2	1,4
Alguna droga ilícita	13,3	6,4	4,2

Por último, la relación entre consumo de sustancias psicoactivas y el desempeño escolar puede medirse también a partir del ausentismo, como se presenta en el cuadro 5. Observamos que aquellos que han faltado con frecuencia al colegio presentan mayores tasas de consumo, en todas las sustancias, y con mayor intensidad en los consumos de sustancias legales, marihuana y alguna otra droga ilícita.

Cuadro 5: Prevalencia de año por tipo de sustancias psicoactivas según Faltas al colegio. Población escolar nivel medio. Provincia de Santa Fe 2005.

Sustancias psicoactivas	¿Durante este año, has faltado con frecuencia al colegio, cualquiera sea el motivo?	
	Si	No
Tabaco	37,0	21,2
Alcohol	61,3	47,5
Tranquilizantes sin prescripción	4,8	2,0
Estimulantes sin prescripción	2,7	2,0
Solventes o inhalables	1,9	1,7
Marihuana	5,6	3,4
Pasta base	0,8	1,0
Cocaína	2,6	1,6
Alguna droga ilícita	7,2	4,8

Uso del tiempo libre y ocupación

El consumo de sustancias puede analizarse en relación con las actividades que realizan los estudiantes cuando no están en la escuela, con el objetivo de seguir analizando la dimensión personal.

Si analizamos específicamente que actividades realizan los estudiantes cuando no están en la escuela, notamos que el consumo de todas las sustancias, excepto los estimulantes sin prescripción, presenta los mayores porcentajes cuando la actividad es trabajar. En este sentido habría que indagar acerca de los motivos por los cuáles los estudiantes trabajan, en qué trabajan y en qué condiciones lo hacen, ya que los datos nos están indicando que el mismo podría ser un factor de riesgo, directo o indirecto, expresando otras situaciones que lo son.

Navegar / chatear por Internet y estar con los amigos aparecen como actividades con las altas tasas de consumo en todas las sustancias.

Se destacan las tasas que presentan las actividades “hacer las tareas del hogar” y “leer o escribir”. En la primera actividad mencionada los porcentajes altos aparecen en psicofármacos sin prescripción y pasta base. En la segunda aparecen los estimulantes sin prescripción, la marihuana, la cocaína y alguna droga ilícita.

Cuadro 6: Prevalencia de año por tipo de sustancias psicoactivas con relación a la pregunta: *¿Qué haces generalmente cuando no estás en el colegio?*. Población escolar nivel medio. Provincia de Santa Fe 2005.

Sustancias psicoactivas	¿Qué hacés en general cuándo no estás en el colegio?								
	Trabajo	Estudio o hago tareas	Hago las tareas del hogar	Veó televisión	Navego /chateo por Internet	Hago deportes	Estoy con mis amigos	Leo, escribo	Estoy con mi familia
Tabaco	39,5	18,5	28,9	24,6	31,1	20,5	32,1	21,1	22,5
Alcohol	67,9	42,1	51,3	49,4	60,6	50,2	58,9	44,5	46,4
Tranquilizantes sin prescripción	3,5	2,2	3,2	2,7	3,5	2,2	3,2	2,7	1,9
Estimulantes sin prescripción	2,9	1,7	2,4	2,2	2,9	1,8	2,3	4,4	2,0
Solventes o inhalables	3,7	1,4	1,6	1,4	2,4	1,5	1,8	2,3	1,6
Marihuana	7,3	2,9	4,0	3,4	4,7	3,5	4,9	5,5	3,7
Pasta base	1,4	0,8	1,2	1,0	1,2	0,7	1,0	0,8	1,2
Cocaína	3,3	1,4	1,6	1,7	2,3	1,5	2,2	2,5	1,5
Alguna droga ilícita	9,8	4,1	5,5	4,9	5,7	5,1	5,9	6,6	4,7

Disponibilidad de dinero

Tal como informan otras investigaciones, la disponibilidad de dinero aparece como factor de riesgo en el consumo de cualquier sustancia, legal o ilegal. A medida que aumenta el monto de dinero disponible por mes, la prevalencia de consumo es mayor. Es oportuno no asociar este indicador con nivel socioeconómico del estudiante, sino con la posibilidad de disponer de dinero, que si bien tiene que ver con alguna condición socioeconómica del hogar, indica una condición favorable del estudiante para satisfacer gustos y necesidades.

En el cuadro siguiente puede observarse cómo a mayor cantidad de dinero disponible por mes, mayor es la prevalencia de consumo. Sin embargo, como quedó de manifiesto en el estudio nacional, el análisis de la distribución de la edad en cada grupo de ingreso indica que los estudiantes de menor edad (entre 11 y 14 años) son quienes en un 50% cuentan con menos dinero. De esta manera, habría que considerar

el factor edad en el análisis de prevalencia en el consumo de sustancia y su relación con la disponibilidad de dinero. Esto podría hacerse mediante la aplicación de un test estadístico, no incluido en este informe.

Cuadro 7: Prevalencia de año por tipo de sustancias psicoactivas según Disponibilidad mensual de dinero. Población escolar nivel medio. Provincia de Santa Fe 2005.

Sustancias psicoactivas	Disponibilidad mensual				
	Menos de \$30	Entre \$30 y \$60	Entre \$61 y \$90	Entre \$91 y \$120	Más de \$ 120
Tabaco	20,0	25,3	33,4	33,9	39,9
Alcohol	43,2	52,8	60,2	62,9	66,1
Tranquilizantes sin prescripción	1,9	2,5	4,1	5,5	4,5
Estimulantes sin prescripción	1,5	2,4	1,7	3,4	4,7
Solventes e inhalables	1,2	1,8	1,8	3,3	3,8
Marihuana	2,7	3,6	5,5	6,8	7,9
Pasta base	0,8	0,7	1,0	..	2,6
Cocaína	1,2	1,6	2,5	3,1	5,1
Alguna droga ilícita	3,8	5,0	7,9	8,0	9,9

.. coeficiente de variación mayor al 25% (cantidad de casos insuficientes).

Expectativas a mediano y largo plazo

Se analizarán las tasas de consumo según la percepción que tienen los estudiantes acerca del futuro, tanto en lo referente a la realización de proyectos personales, como pueden ser terminar el colegio secundario, ingresar a la universidad u otros, como en lo relativo a las condiciones socioeconómicas de sus familias y del medio social en el cual viven, tanto en el presente como en el futuro, para dar cuenta de la dimensión que hemos denominado expectativas a mediano y largo plazo.

Al analizar la relación entre el consumo de sustancias y la consideración de los estudiantes acerca de sus posibilidades de terminar el colegio secundario se observa que, en todas las sustancias excepto la pasta base, los consumos aumentan conforme disminuye la probabilidad de terminar el último año de estudio.

Como hace observable el cuadro 8, las mayores distancias se observan para los consumos de tabaco y alcohol, con 25,1 y 23,5 puntos porcentuales respectivamente.

Los consumos de solventes o inhalables y alguna droga ilícita también presentan una distancia considerable, con 18,0 y 16,0 puntos porcentuales entre grupos, respectivamente.

Cuadro 8: Prevalencia de año por tipo de sustancias psicoactivas con relación a la pregunta: “¿Cuán probable vos pensás que vas a terminar el último año del secundario?”. Población escolar nivel medio. Provincia de Santa Fe 2005.

Sustancias psicoactivas	¿Cuán probable vos pensás que vas a terminar el último año del secundario?				
	Muy probable	Mas o menos	Poco probable	Imposible	No se
Tabaco	23,0	30,6	41,1	48,1	29,1
Alcohol	49,9	55,6	64,4	73,4	49,1
Tranquilizantes sin prescripción	2,1	2,5	10,2	8,7	5,2
Estimulantes sin prescripción	1,9	2,1	4,8	8,7	3,0
Solventes o inhalables	1,3	1,4	6,6	19,3	2,8
Marihuana	3,8	3,1	7,7	13,2	5,6
Pasta base	0,9	0,7	0,8
Cocaína	1,5	1,9	8,0	6,1	3,0
Alguna droga ilícita	5,1	4,5	9,6	21,1	7,6

.. coeficiente de variación mayor al 25% (cantidad de casos insuficientes).

También se asocia al consumo de sustancias psicoactivas la expectativa de ingreso a la universidad. En todos los casos, a medida que disminuye la expectativa de ingresar a la universidad se incrementan las tasas de consumo. En este sentido las diferencias entre aquellos que consideran muy probable su ingreso a la universidad y quienes lo consideran imposible, en las sustancias legales se ubica en 30,6 y 28,9 puntos porcentuales, para el tabaco y el alcohol, respectivamente. Para el consumo de alguna droga ilícita, la diferencia se reduce a 5,5 puntos porcentuales, tal como lo presenta el cuadro 9.

Cuadro 9: Prevalencia de año por tipo de sustancias psicoactivas con relación a la pregunta: “¿Cuán probable vos pensás que vas a ingresar a la Universidad?” . Población escolar nivel medio. Provincia de Santa Fe 2005.

Sustancias psicoactivas	¿Cuán probable vos pensás que es que ingreses a la Universidad?				
	Muy probable	Mas o menos	Poco probable	Imposible	No se
Tabaco	20,9	24,4	34,2	51,5	27,5
Alcohol	46,0	51,4	63,3	74,9	51,4
Tranquilizantes sin prescripción	2,3	2,1	2,6	7,1	3,7
Estimulantes sin prescripción	2,0	1,8	2,1	4,6	2,5
Solventes o inhalables	1,2	1,3	2,3	4,8	2,7
Marihuana	3,5	3,0	3,9	8,4	5,1
Pasta base	0,8	0,7	1,2	1,8	1,1
Cocaína	1,4	1,4	3,6	5,1	2,2
Alguna droga ilícita	4,9	4,1	5,5	10,4	7,0

En los cuadros 10 y 11 se pretende ubicar la relación entre el consumo de sustancias y la forma en que los estudiantes evalúan las posibilidades de realizar un proyecto personal, actualmente y en el futuro.

El cuadro 10 pone de manifiesto como a medida que aumentan las expectativas de los estudiantes sobre las posibilidades de realizar un proyecto personal disminuyen las tasas de consumo, tendencia que se observa para todas las sustancias con excepción de la marihuana.

Cuadro 10: Prevalencia de año por tipo de sustancias psicoactivas con relación a la pregunta: “¿Cómo pensás que están actualmente las posibilidades de que puedas realizar un proyecto personal?”. Población escolar nivel medio. Provincia de Santa Fe 2005.

Sustancias psicoactivas	Como pensás que están actualmente las posibilidades de que puedas realizar un proyecto personal			
	Buena	Regular	Mala	No se
Tabaco	23,0	34,2	44,3	27,5
Alcohol	49,7	61,7	65,5	47,6
Tranquilizantes sin prescripción	2,1	3,6	5,5	4,7
Estimulantes sin prescripción	1,9	2,5	..	3,3
Solventes o inhalables	1,5	2,2	..	3,0
Marihuana	3,5	5,1	4,2	4,5
Pasta base	0,8	1,1	..	1,3
Cocaína	1,8	2,0	2,8	2,3
Alguna droga ilícita	4,9	7,1	7,6	5,9

.. coeficiente de variación mayor al 25% (cantidad de casos insuficientes).

Por su parte el cuadro 11 nos muestra como aquellos estudiantes que evalúan como buenas sus posibilidades de realizar un proyecto a futuro presentan un consumo de marihuana del 3,3% diferenciándose de aquellos estudiantes que las ven como regular por 2,8 puntos porcentuales.

Cuadro 11: Prevalencia de año por tipo de sustancias psicoactivas con relación a la pregunta: “¿Cómo pensás que serán en el futuro las posibilidades de que puedas realizar un proyecto personal?”. Población escolar nivel medio. Provincia de Santa Fe 2005.

Sustancias psicoactivas	¿Cómo pensás que serán en el futuro las posibilidades de que puedas realizar un proyecto personal?			
	Buena	Regular	Mala	No se
Tabaco	23,7	31,8	29,5	29,4
Alcohol	48,9	60,9	62,6	55,0
Tranquilizantes sin prescripción	2,0	4,6	3,7	4,0
Estimulantes sin prescripción	1,8	2,4	..	3,0
Solventes o inhalables	1,4	3,3	..	2,3
Marihuana	3,3	6,1	..	4,9
Pasta base	0,6	1,4	..	1,5
Cocaína	1,3	4,0	..	2,4
Alguna droga ilícita	4,6	7,6	..	6,9

.. coeficiente de variación mayor al 25% (cantidad de casos insuficientes).

También se analizaron las expectativas que tienen los estudiantes sobre las condiciones económicas de su familia. En este sentido, podemos establecer que mientras mejor la consideración sobre el futuro de sus familias que tengan los estudiantes, menores las tasas de consumo. Dicho movimiento se hace observable en el cuadro 12 para todas las sustancias.

La diferencia entre quienes consideran que las condiciones económicas de las familias de su localidad serán buenas y quienes consideran que serán malas, en el consumo de marihuana, es de 3,6 puntos porcentuales, a favor del último grupo.

Cuadro 12: Prevalencia de año por tipo de sustancias psicoactivas con relación a la pregunta: “¿Cómo pensás que serán en el futuro las condiciones socioeconómicas de tu familia?”. Población escolar nivel medio. Provincia de Santa Fe 2005.

Sustancias psicoactivas	¿Cómo pensás que serán en el futuro las condiciones socioeconómicas de tu familia?			
	Buena	Regular	Mala	No se
Tabaco	24,5	29,0	35,0	28,9
Alcohol	49,8	62,1	61,2	52,9
Tranquilizantes sin prescripción	2,2	4,4	..	3,9
Estimulantes sin prescripción	1,9	2,8	..	2,4
Solventes o inhalables	1,6	2,7	..	1,9
Marihuana	3,4	5,1	7,0	5,2
Pasta base	0,8	1,2	..	0,9
Cocaína	1,6	3,2	..	2,0
Alguna droga ilícita	4,8	7,1	8,5	6,4

.. coeficiente de variación mayor al 25% (cantidad de casos insuficientes).

Cuadro 13: Prevalencia de año por tipo de sustancias psicoactivas con relación a la pregunta: “¿Cómo pensás que serán en el futuro las condiciones socioeconómicas de las familias de tu localidad?”. Población escolar nivel medio. Provincia de Santa Fe 2005.

Sustancias psicoactivas	¿Cómo pensás que serán en el futuro las condiciones socioeconómicas en general de las familias de tu localidad?			
	Buena	Regular	Mala	No se
Tabaco	21,9	29,4	34,2	27,5
Alcohol	45,7	59,1	63,6	52,5
Tranquilizantes sin prescripción	2,4	2,6	3,1	3,4
Estimulantes sin prescripción	1,9	1,9	1,2	2,9
Solventes o inhalables	1,6	1,6	1,1	2,3
Marihuana	3,2	3,7	3,7	5,2
Pasta base	0,7	0,7	..	1,3
Cocaína	1,7	1,6	2,9	2,2
Alguna droga ilícita	4,3	5,5	6,5	6,7

.. coeficiente de variación mayor al 25% (cantidad de casos insuficientes).

La misma tendencia se desprende al analizar la relación entre el consumo de sustancias psicoactivas y la consideración sobre la condiciones económicas de las familias de su localidad, particularmente en las sustancias legales, alguna droga alicata y cocaína. El cuadro 13 pone de manifiesto cómo aquellos que consideran que las condiciones socioeconómicas de su familia en el futuro serán buenas presentan un

consumo de alcohol del 21,9%, mientras que en aquellos que consideran que dichas condiciones serán malas, la tasa asciende al 34,2%.

Se observa entonces que cuanto menores o más negativas son las esperanzas que presentan los jóvenes sobre su futuro personal, familiar y social, mayor es la probabilidad de presentar consumos de diferentes sustancias psicoactivas. Esto nos está hablando de una sociedad que no ofrece alternativas y que, de esta manera, se constituye en un factor de riesgo para los más jóvenes.

Percepción de riesgo

El cuestionario utilizado indagó sobre la percepción del riesgo del consumo para diferentes sustancias y diferentes frecuencias de uso, con el objetivo de analizar el consumo de cada estudiante con la percepción del riesgo que tienen de las diferentes sustancias psicoactivas.

En el cuadro 14 se observa que las menores percepciones de riesgo, como es de esperar, se dan en las sustancias legales, alcohol y tabaco, con un consumo no frecuente. En este sentido un 63,2% considera que no existe riesgo o éste es leve en fumar cigarrillos alguna vez; un 66,7% considera lo mismo para el consumo no frecuente de alcohol. También presenta una baja percepción de riesgo el consumo de tranquilizantes – estimulantes sin prescripción médica, ya que un 10,3% considera que no hay ningún riesgo en ello y un 24,5% considera que el riesgo es leve.

Por el contrario, las percepciones más altas de riesgo se encuentran asociadas al consumo frecuente de sustancias como cocaína, marihuana, pasta base, inhalables y éxtasis, en porcentajes que oscilan entre el 70% y el 80%. Ahora si bien el consumo frecuente de dichas sustancias presenta altas percepciones de riesgo, es de notar que los consumos no frecuentes de las mismas tienen una percepción de riesgo leve que se ubica entre el 9% y el 17%. Dichos porcentajes nos están mostrando como la percepción del riesgo está fuertemente asociada a la frecuencia de consumo; datos de vital importancia porque nos están poniendo de manifiesto que existen cantidades de jóvenes que consideran que no hay riesgo o este es muy bajo, en el caso de probar o consumir estas sustancias.

Cuadro 14: Percepción de riesgo por sustancias y frecuencia de uso. Estudiantes de nivel medio. Provincia de Santa Fe 2005.

Cuál es el riesgo que corre una persona que:	Percepción de riesgo (*)				
	Ningún riesgo	Riesgo leve	Riesgo moderado	Gran riesgo	No sabe
Fuma cigarrillos alguna vez	15,7	47,5	16,6	12,7	5,2
Fuma cigarrillos frecuentemente	2,3	8,9	25,9	56,5	3,1
Tomar bebidas alcohólicas alguna vez	22,6	41,1	18,5	9,3	4,1
Toma bebidas alcohólicas frecuentemente	2,8	9,7	28,1	52,2	3,4
Se emborracha con bebidas alcohólicas	3,2	6,5	13,8	66,9	5,2
Toma tranquilizantes/estimulantes alguna vez	10,3	24,5	28,6	17,1	15,4
Toma tranquilizantes/estimulantes frecuentemente	3,2	7,9	19,9	51,6	13,9
Aspira inhalables alguna vez	4,2	15,4	32,9	32,5	11,3
Aspira inhalables frecuentemente	2,5	3,9	9,7	70,4	10,1
Fuma marihuana alguna vez	4,9	17,1	36,5	31,7	5,9
Fuma marihuana frecuentemente	2,4	3,6	9,7	76,1	4,9
Consume cocaína alguna vez	3,3	14,1	37,1	35,3	6,5
Consume cocaína frecuentemente	2,2	2,3	6,0	79,6	6,7
Consume pasta base o crack alguna vez	3,2	9,3	29,7	38,7	16
Consume pasta base o crack frecuentemente	2,4	1,8	5,0	72,9	14,7
Consume éxtasis alguna vez	3,2	11,2	29,9	33,4	19,3
Consume éxtasis frecuentemente	2,2	1,7	4,6	69,5	19,0

(*) Los porcentajes calculados por filas incluyen los casos sin información, por ello no suman en todos los casos 100.

Realizando el análisis de las percepciones de riesgo según la variable sexo, podemos observar que mientras las mujeres tienen una tolerancia mayor al uso no frecuente de tabaco, los varones en general presentan mayor tolerancia en el resto de las sustancias. En los consumos no frecuente de alcohol e inhalables no se observan diferencias importantes entre sexos.

Cuadro 15: Consideraciones de bajo y ningún riesgo por sustancias y frecuencia de uso según sexo. Estudiantes de nivel medio. Provincia de Santa Fe 2005.

Bajo o ningún riesgo para una persona que:	Varones	Mujeres	Total
Fuma cigarrillos alguna vez	60,3	65,9	63,2
Fuma cigarrillos frecuentemente	12,5	10,2	11,2
Tomar bebidas alcohólicas alguna vez	63,5	63,9	63,7
Toma bebidas alcohólicas frecuentemente	14,3	10,9	12,5
Se emborracha con bebidas alcohólicas	10,5	8,9	9,7
Toma tranquilizantes/estimulantes alguna vez	35,1	34,5	34,8
Toma tranquilizantes/estimulantes frecuentemente	13,3	9,2	11,1
Aspira inhalables alguna vez	19,8	19,5	19,6
Aspira inhalables frecuentemente	7,7	5,3	6,4
Fuma marihuana alguna vez	23,5	20,7	22,0
Fuma marihuana frecuentemente	7,3	4,9	6,0
Consume cocaína alguna vez	18,0	16,9	17,4
Consume cocaína frecuentemente	5,4	3,6	4,5
Consume pasta base o crack alguna vez	13,0	11,9	12,5
Consume pasta base o crack frecuentemente	5,2	3,1	4,2
Consume éxtasis alguna vez	16,2	12,7	14,4
Consume éxtasis frecuentemente	4,9	3,0	3,9

2) Dimensión familiar

Nivel de atención de los padres

En el cuestionario se indagó sobre el nivel de atención de los padres en relación a la vida de sus hijos, desde la percepción de los estudiantes. Dicha percepción es central en la comprensión de la importancia que tiene la cercanía de los padres respecto de sus hijos y la asociación con el consumo de sustancias psicoactivas. Este aspecto se

aborda a partir de una escala de actitud, que se construye a través de 7 preguntas o indicadores que indagan sobre actitudes de los padres respecto de sus hijos. El índice varía entre 0 y 7, donde el valor 0 indica la peor situación de no atención y cuidado por parte de los padres hacia sus hijos y 7 es el valor que indica la mejor situación. Presentaremos en primer lugar las tasas de consumo para cada pregunta y, a continuación el índice y su relación de consumo.

En primer lugar observamos en el cuadro 16 que, en los consumos de todas las sustancias legales, las menores tasas de consumo se presentan en aquellos estudiantes cuyos padres siempre o casi siempre saben donde están sus hijos. En sentido opuesto, aquéllos estudiantes que declaran que sus padres casi nunca saben dónde están, presentan consumos considerablemente mayores; por ejemplo, presentan consumo de alguna droga ilícita un 10,1% de los estudiantes cuyos padres casi nunca saben donde están, mientras que sólo lo hace un 4,1% de los estudiantes cuyos padres siempre o casi siempre saben donde están.

Cuadro 16: Prevalencia de año por tipo de sustancias psicoactivas con relación a la pregunta: “Después que salís del colegio o durante los fines de semana ¿Cuántas veces ocurre que tu mamá o tu papá no saben donde estás? Por un periodo de una hora o más”. Población escolar nivel medio. Provincia de Santa Fe 2005.

Sustancias psicoactivas	Después que salís del colegio ¿tus papás no saben donde estás?		
	Casi nunca saben donde estoy	A veces no saben	Siempre o casi siempre saben donde estoy
Tabaco	44,9	39,5	20,1
Alcohol	66,8	68,6	44,7
Tranquilizantes sin prescripción	4,6	4,3	2,2
Estimulantes sin prescripción	6,5	2,1	1,8
Solventes o inhalables	3,9	2,8	1,2
Marihuana	9,2	6,2	2,9
Pasta base	..	1,1	0,9
Cocaína	3,2	3,0	1,5
Alguna droga ilícita	10,1	8,6	4,1

.. coeficiente de variación mayor al 25% (cantidad de casos insuficientes).

Cuando se les pregunta a los estudiantes si sus padres controlan lo que ven en televisión, y al compararlo con el consumo de sustancias, tal como hace el cuadro 17, queda de manifiesto que aquellos estudiantes cuyos padres no lo hacen presentan tasas de consumo mayores que aquellos cuyos padres si controlan lo que ven en televisión, situación que se da para todas las sustancias, excepto la pasta base. En

este sentido, la diferencia en los consumos de alcohol y tabaco entre ambos grupos de estudiantes es de 20,9 y 15,6 puntos porcentuales respectivamente, a favor de los estudiantes cuyos padres no los controlan.

Cuadro 17: Prevalencia de año por tipo de sustancias psicoactivas con relación a la pregunta: "En general, ¿alguno de tus padres se fija en los programas que ves en televisión?". Población escolar nivel medio. Provincia de Santa Fe 2005.

Sustancias psicoactivas	En general ¿tus padres se fijan en los programas que ves por televisión?	
	Si	No
Tabaco	19,9	35,5
Alcohol	43,4	64,3
Tranquilizantes sin prescripción	2,3	3,6
Estimulantes sin prescripción	1,8	2,7
Solventes o inhalables	1,6	2,1
Marihuana	3,3	5,2
Pasta base	0,9	1,0
Cocaína	1,6	2,5
Alguna droga ilícita	4,5	7,0

Cuadro 18: Prevalencia de año por tipo de sustancias psicoactivas con relación a la pregunta: "¿Cuán atentos están tus padres (o alguno de ellos) respecto de lo que hacés en el colegio?". Población escolar nivel medio. Provincia de Santa Fe 2005.

Sustancias psicoactivas	Cuan atentos están tus padres respecto a lo que haces en el colegio?			
	Mucho	Bastante	Poco	Nada
Tabaco	17,5	28,0	40,0	52,3
Alcohol	39,3	55,9	68,0	82,3
Tranquilizantes sin prescripción	2,0	2,9	3,8	12,0
Estimulantes sin prescripción	1,6	2,4	2,3	9,2
Solventes o inhalables	1,2	1,9	2,1	10,9
Marihuana	2,4	4,4	6,4	11,8
Pasta base	0,8	1,0	0,7	..
Cocaína	1,4	2,0	2,5	6,8
Alguna droga ilícita	3,4	6,0	8,8	14,5

.. coeficiente de variación mayor al 25% (cantidad de casos insuficientes).

El cuadro anterior pone de manifiesto una relación inversa entre el consumo de sustancias psicoactivas y el nivel de atención que los estudiantes declaran que sus padres tienen con respecto a lo que ellos hacen en el colegio. Dicha relación queda

expuesta en los consumos de todas las sustancias excepto la pasta base. Particularmente en el consumo de alguna droga ilícita, la tasa pasa de 3,4% a 14,5%.

El cuadro 19 presenta la relación entre el consumo de sustancias psicoactivas y la cantidad de días que los estudiantes se sientan a comer junto a sus padres; en el caso de la provincia de Santa Fe se establece una leve relación inversa en los consumos de todas las sustancias, con excepción de la pasta base y los estimulantes sin prescripción.

Cuadro 19: Prevalencia de año por tipo de sustancias psicoactivas con relación a la pregunta: *“En una semana normal, ¿cuántos días se sientan a comer juntos, vos y tus padres (o alguno de ellos), en la misma mesa, para desayunar, almorzar, merendar o cenar?”*. Población escolar nivel medio. Provincia de Santa Fe 2005.

Sustancias psicoactivas	En una semana cuantos días se sientan a comer juntos vos y tus padres?							
	Ningún día	Un solo día	Dos días	Tres días	Cuatro días	Cinco días	Seis días	Todos los días
Tabaco	41,6	39,0	36,3	29,3	27,3	34,2	27,3	23,4
Alcohol	58,2	63,9	61,7	59,9	58,1	63,5	55,4	48,3
Tranquilizantes sin prescripción	5,5	6,3	4,2	2,6	2,9	1,2	3,6	2,6
Estimulantes sin prescripción	..	3,6	3,3	2,2	1,9	..	2,2	2,1
Solventes o inhalables	5,9	2,5	1,6	1,2	..	1,6	1,9	1,7
Marihuana	6,8	5,8	5,3	5,1	3,8	5,5	4,2	3,6
Pasta base	1,1
Cocaína	3,3	4,9	2,2	2,8	1,0	1,9
Alguna droga ilícita	8,7	9,2	7,6	6,0	6,1	8,5	6,2	4,8

.. coeficiente de variación mayor al 25% (cantidad de casos insuficientes).

Se analizaron también los consumos de sustancias psicoactivas teniendo en cuenta el control que los padres ejercen sobre el horario de regreso a sus hogares, los lugares de salida de los chicos y el conocimiento que tienen de sus amigos más cercanos.

En general, encontramos en todos los casos una relación inversa en la que a menor control en horario, lugares de salida o menor conocimiento de los amigos más cercanos, mayor es la tasa de consumo que presentan los estudiantes, tal como queda de manifiesto en los cuadros 20, 21 y 22.

Cuadro 20: Prevalencia de año por tipo de sustancias psicoactivas con relación a la pregunta: “Durante los fines de semana, ¿tus padres (o alguno de ellos) te controlan a qué hora llegás a tu casa en la noche?”. Población escolar nivel medio. Provincia de Santa Fe 2005.

Sustancias psicoactivas	Durante los fines de semana, ¿tus padres te controlan a qué hora llegás a tu casa en la noche?	
	Si	No
Tabaco	21,5	42,9
Alcohol	46,3	71,1
Tranquilizantes sin prescripción	2,3	5,2
Estimulantes sin prescripción	2,0	3,1
Solventes o inhalables	1,3	3,4
Marihuana	3,3	7,0
Pasta base	0,8	1,3
Cocaína	1,6	3,4
Alguna droga ilícita	4,4	9,5

Cuadro 21: Prevalencia de año por tipo de sustancias psicoactivas con relación a la pregunta: “Cuando salís de la casa en las tardes o en los fines de semana, ¿tus padres (o alguno de ellos) te preguntan y/o esperan que vos les digas a dónde vas?”. Población escolar nivel medio. Provincia de Santa Fe 2005.

Sustancias psicoactivas	Cuando salís de la casa en las tardes o en los fines de semana, ¿tus padres te preguntan y/o esperan que vos les digas a dónde vas?	
	Si	No
Tabaco	24,2	42,4
Alcohol	50,4	62,5
Tranquilizantes sin prescripción	2,3	7,1
Estimulantes sin prescripción	1,9	4,4
Solventes o inhalables	1,5	3,9
Marihuana	3,5	8,6
Pasta base	0,7	2,4
Cocaína	1,6	4,6
Alguna droga ilícita	4,9	10,8

Cuadro 22: Prevalencia de año por tipo de sustancias psicoactivas con relación a la pregunta: “En general, ¿cuánto crees que tus padres (o algunos de ellos) conocen a tus amigos más cercanos?”. Población escolar nivel medio. Provincia de Santa Fe 2005.

Sustancias psicoactivas	En general, cuánto crees que tus padres conocen a tus amigos más cercanos?		
	Bastante	Mas o menos	Poco
Tabaco	23,5	30,7	42,3
Alcohol	50,4	59,4	68,4
Tranquilizantes sin prescripción	2,4	2,9	7,4
Estimulantes sin prescripción	1,8	2,8	4,5
Solventes o inhalables	1,3	2,3	5,0
Marihuana	3,3	5,0	8,9
Pasta base	1,0	0,7	1,7
Cocaína	1,7	2,1	4,1
Alguna droga ilícita	4,3	6,5	12,0

En función de los indicadores analizados se construyó, como se mencionó anteriormente, una escala que nos indica el nivel de atención de los padres en la vida de sus hijos. Los valores de la escala varían entre 0 y 7, donde el valor 0 indica la peor situación de no atención y el valor 7 la mejor situación.

El cuadro 23 nos muestra los resultados de dicha construcción, en relación al consumo de sustancias.

En consonancia con lo analizado con cada uno de los indicadores por separado, observamos que a medida que la atención y el cuidado van en aumento, las tasas de consumo disminuyen. Las mayores distancias entre quienes alcanzaron valores entre 6 y 7 (mayor nivel de atención) y quienes lograron entre 0 y 1 (peor nivel de atención), se da en los consumos de sustancias legales, alcohol y tabaco (37,8 y 39,7 puntos porcentuales respectivamente), alguna droga ilícita (14,5 puntos porcentuales) y marihuana (9,6 puntos porcentuales).

Cuadro 23: Prevalencia de año por tipo de sustancias psicoactivas según Índice de atención de los padres. Población escolar nivel medio. Provincia de Santa Fe 2005.

Sustancias psicoactivas	Nivel de atención de padres			
	0.0 – 1.0	2.0 - 3.0	4.0 - 5.0	6.0 - 7.0
Tabaco	55,0	41,1	25,1	15,3
Alcohol	74,1	68,9	52,6	36,3
Tranquilizantes sin prescripción	11,2	4,4	2,2	2,4
Estimulantes sin prescripción	5,9	2,9	2,0	1,8
Solventes e inhalables	10,1	2,3	1,6	1,2
Marihuana	12,4	6,3	3,6	2,8
Pasta base	..	1,4	0,7	1,0
Cocaína	8,3	2,8	1,7	1,4
Alguna droga ilícita	18,0	8,8	4,9	3,5

.. coeficiente de variación mayor al 25% (cantidad de casos insuficientes).

3) Entorno social

Curiosidad y ocasión

La curiosidad por probar alguna droga ilegal y la certeza de hacerlo frente a la posibilidad de tener acceso u ocasión a estas pueden ser considerados factores de riesgo, razón por la que se indagó sobre estos aspectos. Los resultados alcanzados indican que el 14,0% de los estudiantes manifiestan tener curiosidad por probar alguna droga ilegal. La probabilidad de consumo disminuye a 7,6% cuando se pregunta si efectivamente probaría alguna droga ilícita en caso de tener ocasión; en ambos casos no se distinguen diferencias importantes entre sexos.

Cuadro 24: Curiosidad y ocasión de probar alguna droga ilegal según sexo. Estudiantes de nivel medio. Provincia de Santa Fe 2005.

Curiosidad y ocasión de probar alguna droga ilegal	Sexo		Total
	Varones	Mujeres	
Alguna vez sintió curiosidad por probar alguna droga ilegal	14,1	13,9	14,0
Probaría alguna droga ilegal de tener la ocasión	8,2	7,1	7,6

Analizando la curiosidad por probar alguna droga y la probabilidad de hacerlo, según tramo de edad, vemos que ambas se incrementan a medida que aumenta la edad, encontrándose la mayor distancia entre los 14 o menos años y los 15 – 16 años.

Cuadro 25: Curiosidad y ocasión de probar alguna droga ilegal según edad. Estudiantes de nivel medio. Provincia de Santa Fe 2005.

Curiosidad y ocasión de probar alguna droga ilegal	Tramo de edad			Total
	14 o menos	15-16	17 o más	
Alguna vez sintió curiosidad por probar alguna droga ilegal	8,9	17,8	25,9	14,0
Probaría alguna droga ilegal de tener la ocasión	4,7	10,4	13,8	7,6

Accesibilidad y oferta

La accesibilidad y oferta nos permite, junto a los factores que determinan la demanda, explicar la problemática del consumo de drogas.

Cuadro 26: Facilidad de acceso a drogas ilegales. Estudiantes de nivel medio. Provincia de Santa Fe 2005.

Cuán fácil o difícil te sería conseguir...	Marihuana	Cocaína	Pasta base	Éxtasis
Fácil	23,5	13,4	9,5	7,5
Difícil	10,5	14,2	11,9	11,8
No podría conseguir	14,5	17,5	19,7	19,9
No se	45,9	48,3	51,9	53,9
No contesta	5,5	6,6	7,0	6,9
Total	100,0	100,0	100,0	100,0

En el cuadro 26 se puede observar como para los estudiantes de la provincia de Santa Fe es fácil acceder a la marihuana en un 23,5%, a la cocaína en un 13,4%, a la pasta base en un 9,5% y en un 7,5% al éxtasis. En este sentido puede pensarse que el mayor consumo de marihuana podría tener su correlato en su mayor accesibilidad por parte de los jóvenes. En el cuadro 27 se observa como a mayor accesibilidad es mayor el consumo de drogas, lo que queda de manifiesto con una marcada tendencia en la marihuana y en la cocaína.

Cuadro 27: Prevalencia del último año y Facilidad de acceso a drogas ilegales. Estudiantes de nivel medio. Provincia de Santa Fe 2005.

Cuán fácil o difícil te sería conseguir...	Consumo de Marihuana	Consumo de Cocaína	Consumo de Pasta base
Fácil	9,6	5,2	1,7
Difícil	1,3	1,4	0,6
No podría conseguir	0,9	0,6	0,5
No se	2,6	1,3	0,8

Los cuadros 28 y 29 analizan la magnitud de la oferta y los lugares en donde ésta se hace efectiva. Podemos ver que la sustancia sobre la que más han recibido oferta los estudiantes, en los últimos 30 días es la marihuana, con un 4,2%, diferenciándose de las otras sustancias por más de 3 puntos porcentuales.

Cuadro 28: Oferta de drogas ilegales. Estudiantes de nivel medio. Provincia de Santa Fe 2005.

Cuándo fue la última vez que te ofrecieron...	Marihuana	Cocaína	Pasta base	Éxtasis
Durante los últimos 30 días	4,2	1,7	0,9	0,7
Mas de 1 mes, menos de 1 año	3,8	1,9	0,9	1,2
Hace más de 1 año	4,3	2,1	1,0	1,3
Nunca me han ofrecido	82,8	87,5	90,1	89,8
No contesta	5,0	6,8	7,0	6,9
Total	100	100	100	100

El principal lugar en que los estudiantes de la provincia reciben ofrecimientos de drogas es en fiestas y recitales, tanto para la marihuana como para otras drogas.

Otro lugar fue mencionado por un 4,1% para la marihuana y un 4,8% para otras drogas.

Cuadro 29: Lugar de oferta de drogas ilegales. Estudiantes de nivel medio. Provincia de Santa Fe 2005.

Si te ofrecieron, ¿En qué lugar te ofrecieron la última vez?	Marihuana	Otra droga
Nunca me ofrecieron	82,5	86,8
En mi casa	0,2	0,2
En mi colegio	0,7	0,6
En los alrededores de mi colegio	0,7	0,4
En una fiesta o recitales	4,9	3,2
Alrededores de mi casa	2,0	1,5
Mail o Chat	0,5	0,4
Otro lugar	4,1	2,2
No contesto	4,4	4,8
Total	100	100

IV. CURSOS DE CAPACITACIÓN E INFORMACIÓN

Uno de los aspectos siempre en disputa acerca de los motivos del consumo y mecanismos preventivos viables y efectivos, se asienta en la cuestión de la información que los jóvenes tienen sobre los problemas o daños que el consumo de sustancias provoca en la salud física y mental de las personas. Por este motivo, una de las preguntas del cuestionario indaga sobre el nivel de información que los estudiantes perciben en sí mismos, medido a partir de la suficiencia de la misma; cuáles son las fuentes de información que tienen, a qué causas los jóvenes escolarizados atribuyen el consumo de sustancia y finalmente, si han recibido en el colegio cursos o charlas de prevención sobre el consumo de drogas.

Cuadro 1: Percepción de información según sexo. Estudiantes de nivel medio. Provincia de Santa Fe 2005.

¿Te sentís lo suficientemente informado sobre las consecuencias del consumo de drogas?	Sexo		Total
	Varones	Mujeres	
Nada informado	4,6	3,7	4,1
Poco informado	20,2	27,7	24,1
Bien informado	70,6	64,0	67,2
No se	4,6	4,6	4,6
Total	100,0	100,0	100,0

En el cuadro 1 se observa que más de la mitad de los estudiantes considera que está bien informado sobre las consecuencias del consumo de drogas (64,0%); los varones superan a las mujeres en 6,6 puntos porcentuales.

Observados los datos sobre consumo en el último año y percepción del nivel de información, los mismos indican que el consumo no necesariamente está asociado a desinformación. De hecho, los consumos recientes de tabaco y alcohol presentan altas tasas en el conjunto de estudiantes que dicen sentirse informados. Por el contrario, los consumos del resto de las sustancias presentan tasas levemente mayores en el grupo de estudiantes que se declaran sentirse nada informados.

Cuadro 2: Prevalencia del último año por tipo de sustancias psicoactivas según nivel de información. Población escolar nivel medio. Provincia de Santa Fe 2005.

Sustancias psicoactivas	Te sentís lo suficientemente informado sobre las consecuencias del consumo de drogas			
	Nada informado	Poco informado	Bien informado	No sé
Tabaco	22,1	27,0	26,8	29,8
Alcohol	48,1	54,6	54,6	48,3
Tranquilizantes sin prescripción	3,9	2,8	2,7	5,4
Estimulantes sin prescripción	3,1	1,6	2,2	5,0
Solventes o inhalables	2,7	1,7	1,8	2,9
Marihuana	3,1	3,8	4,1	7,5
Pasta base	2,5	0,6	0,8	3,1
Cocaína	2,2	1,8	1,8	6,0
Otras drogas	2,7	1,6	1,5	3,7
Alguna droga ilícita	5,6	5,1	5,3	9,2

Las fuentes de información, como nos permite observar el cuadro 3, son principalmente los padres u otros familiares (53,1%), folletos (47,2%), profesionales (43,8%) y televisión e Internet (33,6%). Los amigos son fuente de información para un 10,4%, la propia experiencia en un 6,1% y declaran no tener ninguna información casi un tercio de los estudiantes, en mayor medida las mujeres.

Mientras las mujeres señalan en primer lugar a padres y familiares con un 58,9%, los varones lo hacen tan solo en un 46,9%, el mismo porcentaje en el que señalan a la televisión e Internet, tal como lo pone de manifiesto el cuadro 3.

Cuadro 3: Fuentes de información sobre drogas según sexo. Estudiantes de nivel medio. Provincia de Santa Fe 2005.

¿De dónde provienen tus conocimientos?	Sexo		Total
	Varones	Mujeres	
Amigos	15,4	5,8	10,4
Padres, Familiares	46,9	58,9	53,1
Profesores	13,9	30,1	22,3
Profesionales	43,4	44,1	43,8
Periódicos, Revistas	25,9	25,0	25,5
Televisión /Internet	46,8	21,4	33,6
Folletos	45,0	49,3	47,2
Experiencia propia	4,3	7,6	6,1
No se nada de drogas	26,3	34,0	30,3

En relación a la recepción de cursos de prevención dictados en el colegio, casi la mitad de los estudiantes de la provincia (49,5%) manifiestan haber recibido alguno, sin distinción entre sexos.

Cuadro 4: Recepción de cursos de prevención según sexo. Estudiantes de nivel medio. Provincia de Santa Fe 2005.

¿Has recibido en tu colegio cursos sobre prevención del consumo de drogas?	Sexo		Total
	Varones	Mujeres	
No recibí	37,9	42,1	40,1
Una vez	30,1	27,8	28,9
Varias veces	23,7	21,7	22,7
No sé	8,3	8,5	8,4
Total	100,0	100,0	100,0

Indagar sobre el imaginario de los estudiantes acerca de las causas del consumo de drogas se constituye en un aspecto que contribuye a la explicación sobre su propio consumo.

Cuadro 5: Causas de consumo según sexo. Estudiantes de nivel medio. Provincia de Santa Fe 2005.

Pensás que la gente consume drogas preferentemente porque...	Sexo		Total
	Varones	Mujeres	
No está informada sobre los daños que producen	12,2	9,4	10,7
Tiene problemas personales	33,4	41,3	37,5
Le gusta, le divierte, le da placer	26,1	18,0	21,9
Esta informada pero no le importa	21,2	25,4	23,4
Otra	1,2	0,8	1,0
No se	5,9	5,1	5,5
Total	100,0	100,0	100,0

En el cuadro 5, los datos indican que para el 37,5% de los estudiantes, la gente consume drogas porque tiene problemas personales, seguido de actitudes de indiferencia hacia los problemas que el consumo le ocasionará, que encierra la frase “está informada pero no le importa” (23,4%) y de motivos que tienen que ver con el placer y la diversión que el consumo de sustancias genera (21,9%).

La desinformación sobre los daños es señalado como motivo del consumo por el 10,7% de los estudiantes.

Los hombres mencionan en proporción mayor los motivos asociados al placer y la diversión y el no estar informado sobre los daños que producen; las mujeres, en cambio, nombran en mayor proporción a los problemas personales y a las actitudes de indiferencia.

Cuando se cruzan las respuestas dadas como razones de consumo y la prevalencia de consumo reciente, tal como muestra el cuadro siguiente, observamos que las mayores tasas de consumo para todas las sustancias, en general se ubican en la razón que sostiene que la gente consume drogas porque le gusta, le divierte y le da placer. Como segunda razón asociada al consumo aparece la idea de que la gente está informada pero que no le importa.

Cuadro 6: Prevalencia del último año por tipo de sustancias psicoactivas según percepción sobre las causas del consumo. Población escolar nivel medio. Provincia de Santa Fe 2005.

Sustancia psicoactivas	Pensás que la gente consume drogas preferentemente porque...					
	No está informada sobre los daños que producen	Tiene problemas personales	Le gusta, le divierte, le da placer	Esta informada pero no le importa	Otra	No se
Tabaco	17,9	24,9	32,9	27,5	28,5	27,5
Alcohol	40,1	55,5	59,0	53,1	70,8	50,4
Tranquilizantes sin prescripción	1,9	2,2	3,5	3,2	9,0	3,8
Estimulantes sin prescripción	1,1	2,1	2,9	2,0	5,7	3,3
Solventes o inhalables	1,8	1,3	3,3	1,5	1,4	1,8
Marihuana	2,7	3,1	7,3	3,7	8,4	3,6
Pasta base	1,5	0,5	1,4	1,0		0,9
Cocaína	2,7	1,0	3,1	2,0	4,8	2,8
Otras drogas	1,0	1,0	2,7	1,7	0,6	3,0
Alguna droga ilícita	4,5	4,2	8,5	4,9	9,1	4,8

VI. ANÁLISIS COMPARATIVO DE LOS ESTUDIOS 2001 Y 2005

En el año 2001, la SEDRONAR realizó la primera Encuesta Nacional a Estudiantes de Enseñanza Media, sobre el consumo de sustancias psicoactivas, a partir de una muestra nacional y provincial. Por la metodología empleada (cuestionario, muestra y abordaje de campo), los datos son comparables con el presente estudio, conformando el primer indicador de tendencia sobre el consumo de sustancias en esta población.

Como la muestra 2001 podía tener desajustes a nivel del peso que cada año tiene en la matrícula total, se ajustaron las ponderaciones en la base 2001 para reproducir la estructura de la base 2005.

Se presentan los datos para consumo reciente o anual, teniendo en cuenta la variación porcentual entre el año 2005 y el 2001.

Cuadro 1: Prevalencia de año de consumo y variación porcentual. Estudiantes de nivel medio. Provincia de Santa Fe 2001 y 2005.

Sustancias Psicoactivas	Total 2001	Total 2005	Variación 2005-2001
Tabaco	24,4	26,8	9,8%
Alcohol	65,9	54	-18,1%
Tranquilizantes sin prescripción	1,5	2,9	93,3%
Estimulantes sin prescripción	1,6	2,2	37,5%
Solventes e inhalables	-	1,8	-
Marihuana	0,8	4,2	425,0%
Pasta base	-	1,0	-
Cocaína	0,1	2,0	1900,0%

En la provincia de Santa Fe el consumo de alcohol ha disminuido en un 18,1%, mientras los consumos de cocaína, marihuana, psicofármacos sin prescripción y tabaco han aumentado, aunque en proporciones diferentes, tal como pone de manifiesto el cuadro anterior.

VII. PRINCIPALES CONCLUSIONES

En la provincia de Santa Fe se relevó un 11% del total de la muestra nacional, del cual el 47% corresponden a varones y el 53% a mujeres.

En relación a las tasas de consumo:

Las sustancias legales, alcohol y tabaco, son las que presentan mayores tasas de consumo, tanto cuando referimos al consumo hecho alguna vez en la vida, al consumo anual o reciente, o al consumo actual; alcanzando, en el caso de la prevalencia de vida, al 62,2% y al 39,8% respectivamente.

Indagados los estudiantes sobre las drogas ilícitas que habían consumido alguna vez en su vida, un 9,4% de los estudiantes declaró haberlo hecho. La marihuana es la de mayor declaración de consumo, con un 6,4%.

El consumo de psicofármacos sin prescripción presenta una prevalencia de vida del 4,6% para los tranquilizantes y del 3,3% para los estimulantes.

El análisis por sexo de las prevalencias de vida nos permite observar que para todas las sustancias ilícitas y el alcohol los varones presentan mayor probabilidad de consumo; en los consumos de psicofármacos sin prescripción no presentan diferencias entre sexos y en el consumo de tabaco son las mujeres las que tienen una prevalencia mayor.

El consumo reciente de todas las sustancias se incrementa a medida que aumenta la edad, excepto para los consumos de tranquilizantes sin prescripción, solventes e inhalables, pasta base y cocaína. Por su parte, el análisis por sexo del consumo reciente nos permite observar que para los consumos de alcohol y drogas ilícitas, los varones presentan mayor probabilidad de consumo; por el contrario en el consumo de tabaco son las mujeres quienes presentan mayores porcentajes y en el de psicofármacos sin prescripción no se observan diferencias entre sexos.

El 42,1% de los estudiantes de la provincia declaran tomar bebidas alcohólicas actualmente, en proporción mayor los varones; un 19,4% declara lo propio con

respecto al tabaco, y en este caso son las mujeres quienes presentan una mayor probabilidad de consumo.

En cuanto al consumo actual de drogas ilícitas declara hacerlo un 3,5% de los estudiantes; alrededor de un 1,5% presenta consumo de psicofármacos sin prescripción médica. En ambos casos no se observan diferencias significativas entre sexos.

La probabilidad de tener un consumo actual aumenta a medida que se incrementa la edad, particularmente para los consumos de sustancias legales, alguna droga ilícita y marihuana.

Es importante tener en cuenta los indicadores de consumo abusivo de alcohol, ya que un 35,8% de los estudiantes que declararon beber actualmente, declara haber realizado un consumo abusivo de alcohol, medido por la ingesta de cinco tragos o más en una misma salida.

Es importante destacar que si bien los varones presentan porcentajes de consumo abusivo mayores a las mujeres, el consumo de estas últimas no deja de ser importante.

Los consumos de alcohol y tabaco presentan las menores edades de inicio, 13 años. Por el contrario la marihuana y los psicofármacos sin prescripción presentan la edad promedio de inicio en el consumo más alta, con 15 años. Para el resto de las sustancias la edad de inicio se ubica en los 14 años.

Sólo los consumos de sustancias legales y de estimulantes sin prescripción presentan diferencias entre sexos, siendo la edad de los hombres las que se ubican por debajo.

En relación a los factores de riesgo y protección:

Las tasas de consumo anual o reciente se encuentran asociadas a la repitencia o fracaso escolar; es decir que la probabilidad de consumo aumenta a medida que aumenta la repitencia. En el caso del consumo reciente de alguna droga ilícita, éste varía entre 4,3% y 10,0%, entre quienes no repitieron ningún año y quienes repitieron 2 o más. En el mismo sentido se observan las mayores diferencias en el consumo de las sustancias legales.

Tanto el nivel de exigencia académica como de disciplina, medido en la percepción de los estudiantes, se encuentran relacionados al consumo de sustancias psicoactivas. De esta manera a medida que aumenta el nivel de exigencia académica o que más estricta se vuelve la disciplina, menor es el consumo de sustancias psicoactivas, excepto la pasta base.

Por su parte, la relación entre el comportamiento de los estudiantes y el consumo de sustancias nos dice que los estudiantes que han tenido problemas de comportamiento presentan prevalencias mayores que aquellos que no los han tenido.

La tendencia general nos indica que las tasas de consumo aumentan conforme disminuye la posibilidad de terminar el último año de estudio, o la posibilidad de ingresar a la universidad.

El tema de las expectativas hacia el futuro, tal como ha sido analizada en relación al consumo reciente, ha demostrado que un futuro oscurecido por diferentes razones personales o sociales, está asociado al consumo y por lo tanto, una sociedad que no ofrece buenas perspectivas de desarrollo personal hacia adelante, se erige en un factor de riesgo para sus jóvenes.

Las expectativas sobre las condiciones socioeconómicas de la familia y del medio social en donde viven también aparecen asociadas al consumo de sustancias.

El consumo de sustancias legales e ilegales se incrementa a medida que la expectativa sobre el futuro de su familia pasa de ser buena a regular y mala. Esta tendencia se observa, para la provincia de Santa Fe, para todas las sustancias. El mismo movimiento se observa cuando los estudiantes evalúan cómo será el futuro de las familias de su localidad, para todas las sustancias, con mayor intensidad en las legales.

Los datos que arrojan los indicadores de percepción de riesgo nos permiten vislumbrar como ésta se encuentra asociada a la frecuencia de consumo.

Los menores porcentajes se encuentran asociados al consumo no frecuente de las sustancias legales, alcohol y tabaco. También presenta una baja percepción de riesgo, el consumo de psicofármacos sin prescripción médica, ya que un 10,3% considera que no hay ningún riesgo en ello.

Es de notar que los consumos frecuentes de cocaína, marihuana, pasta base, inhalables y éxtasis presentan una percepción de riesgo alta que se ubica entre el 70%

y el 80%; por el contrario el consumo no frecuente de las mismas sustancias presenta percepciones de riesgo leve.

Dichos porcentajes nos están poniendo de manifiesto que existen cantidades de jóvenes que consideran que no hay riesgo o este es muy bajo, en el caso de probar o consumir estas sustancias en algún momento de su vida.

Analizando la percepción de riesgo por sexo podemos observar que mientras las mujeres tienen una tolerancia mayor al uso no frecuente de tabaco, los varones en general presentan mayor tolerancia en el resto de las sustancias. En los consumos no frecuente de alcohol e inhalables no se observan diferencias importantes entre sexos.

La percepción que tienen los estudiantes sobre el nivel de atención de los padres en relación con la vida de sus hijos, mantiene una asociación con el consumo de sustancias.

Se construyó una escala de nivel de atención de los padres en función de siete indicadores, los cuáles también fueron analizados por separados. Tanto en el análisis de cada indicador como en el del índice, la tendencia indica que a medida que la atención y el cuidado de los padres hacia sus hijos van en aumento, la probabilidad de consumo disminuye. En este sentido las mayores distancias entre quienes alcanzaron valores entre 6 y 7 (mayor nivel de atención) y quienes lograron entre 0 y 1, se observan en los consumos de sustancias legales, alcohol y tabaco, alguna droga ilícita y marihuana.

En cuanto al análisis del entorno social, se midieron como factores de riesgo la curiosidad por probar alguna droga, la certeza de hacerlo frente a la posibilidad de acceso y la accesibilidad y oferta. En este sentido, un 14,0% de los estudiantes manifiestan tener curiosidad por probar alguna droga ilegal. La probabilidad de consumo disminuye cuando se pregunta si efectivamente probaría alguna droga ilícita en caso de tener ocasión; en ambas situaciones no se distinguen diferencias importantes entre sexos.

Por otra parte aumentan las posibilidades de que los estudiantes sientan curiosidad y efectivamente prueben alguna droga a medida que se incrementa su edad.

La importancia de analizar la accesibilidad y oferta de sustancias radica en que se entiende que cuando la oferta es ilimitada y la accesibilidad resulta fácil, mayor es la probabilidad para que el consumo se haga efectivo. La sustancia que los estudiantes

de la provincia de Santa Fe consideran de más accesible es la marihuana, ya que el 23,5% considera que le sería fácil conseguirla.

En concordancia con los datos de fácil accesibilidad de la marihuana, podemos establecer que la sustancia sobre la que más han recibido oferta los estudiantes en los últimos 30 días anteriores a la encuesta, es la marihuana.

Fiestas y recitales se configuran como el principal lugar donde los estudiantes de la provincia de Santa Fe reciben ofertas de drogas, tanto para la marihuana como para otras drogas.

En relación a cursos de capacitación e información:

Observados los datos sobre consumo en el último año y percepción del nivel de información, los mismos indican que el consumo no está asociado a desinformación, ya que más de la mitad de los estudiantes considera estar bien informado sobre las consecuencias del consumo de drogas (64,0%) y el 49, % declara haber recibido al menos un curso de prevención. De hecho, los consumos recientes de tabaco y alcohol presentan altas tasas en el conjunto de estudiantes que dicen sentirse informados. Por el contrario, los consumos del resto de las sustancias presentan tasas levemente mayores en el grupo de estudiantes que se declaran sentirse nada informados.

Las fuentes de información son principalmente los padres u otros familiares, folletos, profesionales y televisión e Internet. Mientras las mujeres señalan en primer lugar a padres y familiares, los hombres señalan a dicha fuente en el mismo porcentaje que señalan a la televisión e Internet.

Sobre el imaginario de los estudiantes acerca de las causas del consumo de drogas, en primer lugar aparece la idea de que la gente consume drogas porque tiene problemas personales, seguido de actitudes de indiferencia hacia los problemas que el consumo le ocasionará, que encierra la frase “está informada pero no le importa” y de motivos que tienen que ver con el placer y la diversión que el consumo de sustancias genera.

En relación al análisis comparativo 2001-2005:

La comparación entre los resultados de la encuesta del año 2001 y la del 2005 nos permite establecer un primer indicador de tendencia para el consumo e sustancias psicoactivas en la provincia de Santa Fe.

En la provincia de Santa Fe el consumo de alcohol ha disminuido en un 18,1%, mientras los consumos de cocaína, marihuana, psicofármacos sin prescripción y tabaco han aumentado, aunque en proporciones diferentes.