



Cuarta Encuesta Nacional a Estudiantes de Enseñanza Media 2009

Informe Final de Resultados Provincia de La Pampa

Área de Investigaciones

Agosto 2010

SEDRONAR

Secretario de Estado: Dr. José R. Granero

DIRECCIÓN NACIONAL DEL OBSERVATORIO ARGENTINO DE DROGAS

Director: Diego Alvarez Rivero

AREA DE INVESTIGACIONES

Coordinadora y Dirección del estudio: Graciela Ahumada

Investigadora: Nora Cadenas

PROYECTO ONUDD

Coordinación: Gustavo Segnana

INDICE

Introducción

Objetivos

Trabajo de campo

I. Metodología

- Instrumento
- Diseño muestral
- Descripción de la muestra

II. Resultados Generales

• Prevalencia de vida

- Prevalencia de vida según sexo e intervalos de confianza
- Prevalencia de vida según tramos de edad

• Prevalencia de año

- Prevalencia de año según sexo e intervalos de confianza
- Prevalencia de año según tramos de edad

• Prevalencia de mes

- Prevalencia de mes según sexo e intervalos de confianza
- Prevalencia de mes según tramos de edad

III. Consumo actual de bebidas alcohólicas

- Frecuencia de consumo
- Consumo riesgoso o abusivo

IV. Consumo actual de tabaco

V. Edad de inicio en el consumo

VI. Incidencia anual

VII. Intensidad y abuso del uso de drogas ilícitas

VIII. Consumo de bebidas energizantes

IX. Factores de riesgo y protección

- Dimensión personal
- Dimensión escolar
- Dimensión familiar
- Entorno social
- Asociación entre consumo de alcohol y tabaco y drogas ilícitas

X. Cursos de prevención e información

- Consumo y percepción sobre el nivel de información
- Recepción de cursos de prevención

XI. Tendencia 2001 – 2005 – 2007 – 2009

INTRODUCCIÓN

La Secretaría de Programación para la Prevención de la Drogadicción y la Lucha contra el Narcotráfico (SEDRONAR), a través de su Observatorio Argentino de Drogas (OAD), realizó a mediados del año 2009 la Cuarta Encuesta Nacional a Estudiantes de Enseñanza Media, sobre consumo de sustancias psicoactivas y factores de riesgo y protección asociados.

Este estudio forma parte del Sistema Subregional de Información e Investigación sobre Drogas en Argentina, Bolivia, Chile, Ecuador, Perú y Uruguay, con el apoyo financiero y técnico de Naciones Unidas a través de la Oficina contra la Droga y el Delito (ONUDD) y la Comisión Interamericana para el Control del Abuso de Drogas (CICAD). Los países participantes, en reuniones técnicas y de coordinación realizadas, consensuaron los aspectos metodológicos del estudio, definiendo un cuestionario base estandarizado, criterios de selección de muestra y modalidades de abordaje en campo. De esta manera, se garantiza la comparabilidad de los datos producidos a nivel regional.

El estudio informa sobre la magnitud del consumo de alcohol, tabaco, psicofármacos usados sin prescripción médica (tranquilizantes y estimulantes), solventes o inhalables, marihuana, cocaínas (clorhidrato y pasta base), heroína y otras drogas ilegales; a partir de un cuestionario autoaplicado. También indagó sobre factores de riesgo y protección, abuso de bebidas alcohólicas y sobre la percepción de los estudiantes acerca de sus condiciones de vida y de su entorno, información que se constituye en un avance en el conocimiento de esta problemática necesario para el diseño de políticas de prevención y asistencia necesarias.

La encuesta se realizó sobre una muestra representativa de los alumnos de 8º, 10º y 12º año de cursado que se corresponden por lo general a los alumnos de 13, 15 y 17 años de todo el país, que están cursando los años 1º, 3º y 5º del Régimen educativo tradicional o Nivel Medio; 1º y 3º del Polimodal y 8º de EGB3. El diseño muestral permite obtener datos representativos por Provincias.

En este informe se presentan las tasas de consumo para la Provincia de La Pampa según las variables demográficas básicas, De esta manera las autoridades provinciales pueden acceder a información detallada sobre el consumo de los estudiantes y ajustar sus políticas preventivas.

OBJETIVOS

La Cuarta Encuesta Nacional sobre consumo de sustancias psicoactivas en Estudiantes del Nivel Medio 2007 definió los siguientes objetivos:

- Determinar la magnitud del consumo de sustancias psicoactivas de la población escolarizada de 13, 15 y 17 años de todo el país y de las 24 Provincias, según sexo, tramos de edad, año de cursado y tipo de colegio.
- Determinar la magnitud del abuso de alcohol en el consumo reciente o anual, según sexo y edad.
- Medir la evolución o tendencia del consumo de sustancias psicoactivas en la población escolar, considerando el Primer Estudio Nacional del año 2001, el Segundo del año 2005 y el Tercero del año 2007.
- Describir algunos factores de riesgo asociados al consumo de sustancias psicoactivas en población escolar.
- Conocer las percepciones que los estudiantes tienen sobre sus niveles de información, recepción de cursos de prevención y su relación con el consumo de drogas.

TRABAJO DE CAMPO

El trabajo de campo fue ejecutado, bajo la dirección del OAD, por la Universidad Nacional de Tres de Febrero – CINEA. Se realizó durante los meses de octubre y diciembre de 2009 simultáneamente en todo el país, una vez finalizada la etapa de capacitación de los coordinadores, supervisores y encuestadores que participaron en el estudio. La aplicación de la encuesta fue autoadministrada, voluntaria y anónima. Este constituye un elemento central dentro de las tareas de campo.

Para mayores detalles sobre el trabajo de campo ver el informe nacional.¹

¹ www.observatorio.gov.ar Estudios Nacionales

I. METODOLOGÍA

Instrumento

En el marco del trabajo conjunto del Proyecto Subregional, se acordaron variables básicas para la comparación de los datos, de todas maneras, el país agregó aquellas variables que consideró pertinentes en función de sus objetivos específicos. Como resultado de este proceso, el cuestionario definitivo quedó conformado por las siguientes dimensiones de análisis:

- Caracterización del colegio
- Características demográficas del alumno
- Situación conyugal de padres
- Nivel de involucramiento de los padres
- Expectativas de los alumnos sobre su educación
- Rendimiento y comportamiento en la escuela
- Entorno de amigos
- Niveles de información y cursos de prevención
- Percepciones de la realidad socioeconómica de la familia y el entorno actual y a futuro
- Expectativas de los alumnos
- Percepción del riesgo del consumo de drogas
- Prevalencia de consumo de vida, año y mes
- Incidencia
- Edad de inicio
- Frecuencia de uso
- Abuso de alcohol
- Oferta y accesibilidad de drogas ilegales

El cuestionario se estructuró para que el alumno pueda responderlo sin dificultad, debido a la modalidad auto administrada. La duración del llenado del mismo se calculó en un promedio de 30 minutos.

Diseño de la muestra

Como marco para la selección de la muestra se utilizó la base de establecimientos escolares proporcionada por el Ministerio de Educación. Esta base contiene la totalidad de establecimientos educativos (niveles inicial, elemental, medio) de todo el país. Además de la identificación del establecimiento registra una serie de variables que fueron útiles para la selección de las escuelas: caracterización del establecimiento y matrícula por año.

Se diseñó una muestra probabilística, bietápica, estratificada en la primer etapa de selección. Las unidades de la primera etapa son los establecimientos educativos, que fueron seleccionados en cada estrato con probabilidad proporcional a la matrícula en

los años objeto de estudio.

Las unidades de segunda etapa son las aulas. Las aulas se estratificaron según nivel y turno. Se seleccionó un mínimo de un aula por nivel y turno. Dentro de cada aula seleccionada se encuestan a todos los alumnos presentes.

Para garantizar datos a nivel de Provincia, y en base a la experiencia de anteriores relevamientos, se asignó un tamaño mínimo de 22 escuelas a cada Provincia, además de las escuelas autorepresentadas que pudieran corresponderle, aquellas que tienen 800 alumnos o más.

Una vez asignada la muestra por Provincia, esta se distribuyó en forma *proporcional* a la cantidad de escuelas del estrato, pero con un mínimo de 1 escuela por estrato (público y privado), de esta manera, todos los estratos están representados en la muestra.

Las escuelas se seleccionaron dentro de cada estrato con probabilidad proporcional a su cantidad de alumnos en la franja de edad bajo estudio. Se aplicó un muestreo sistemático ordenando el estrato por departamento y localidad.

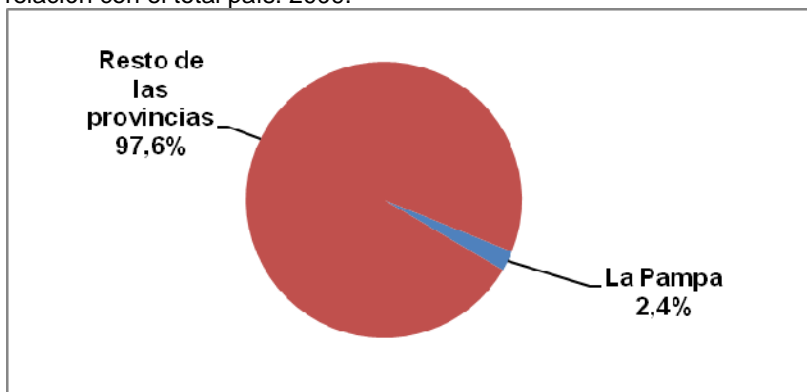
Para tener una muestra aproximadamente autoponderada (iguales factores de expansión) dentro de cada Provincia, se selecciona un número aproximadamente fijo de aulas por escuelas. La pauta de selección es un aula como mínimo por año/turno y un máximo de dos. Se diferencian las aulas por turno para poder presentar diferencias en el tipo de alumnado.

Para el cálculo de los factores de expansión se tuvo en cuenta la probabilidad de selección de la escuela y la probabilidad de selección del alumno dentro de la escuela.

Descripción de la muestra

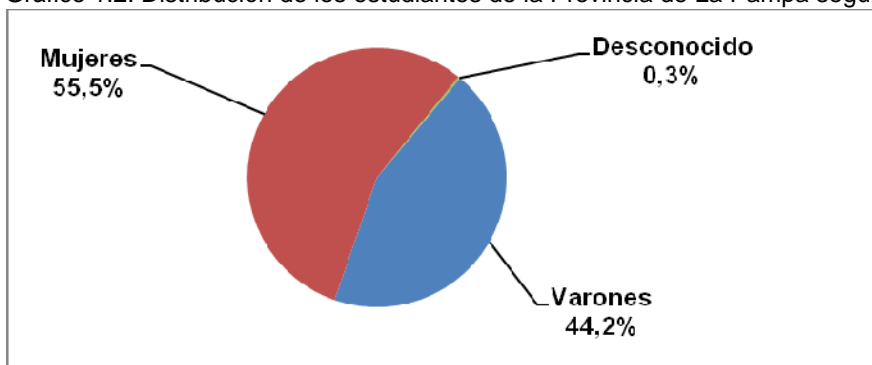
En la Provincia de La Pampa se relevaron 1948 estudiantes, es decir que un 2,4% del total de la muestra nacional correspondió a estudiantes de esta provincia.

Gráfico 1.1: Distribución de los estudiantes encuestados en la provincia de La Pampa, en relación con el total país. 2009.



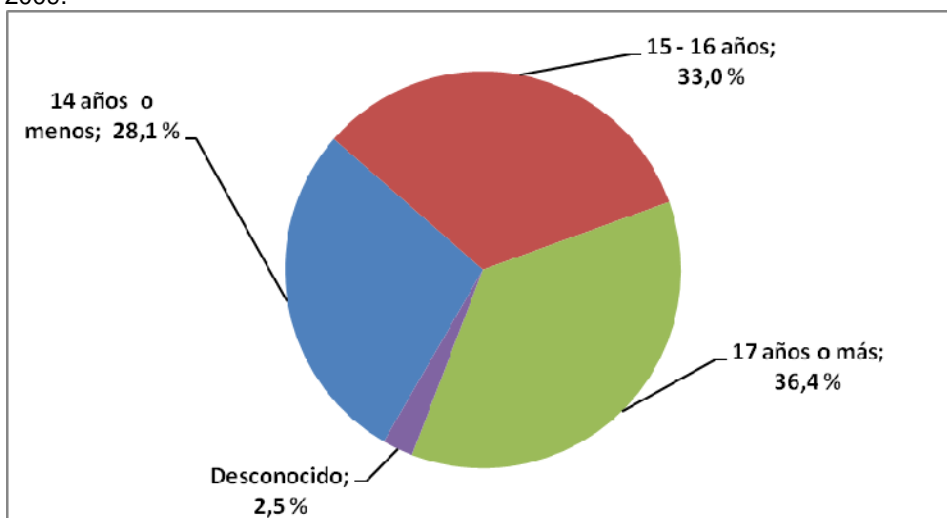
A su vez, del total de los estudiantes relevados en la provincia, el 44,2% son varones y el 55,5% mujeres.

Gráfico 1.2: Distribución de los estudiantes de la Provincia de La Pampa según sexo. 2009.



En cuanto a la distribución por edad, el 28,1% tienen 14 años o menos, el 33%, 15 o 16 años y el 36,4%, 17 años o más.

Gráfico 1.3: Distribución de los estudiantes de la provincia de La Pampa según tramos de edad. 2009.



II. RESULTADOS GENERALES

TASAS DE CONSUMO DE SUSTANCIAS PSICOACTIVAS A NIVEL PROVINCIAL

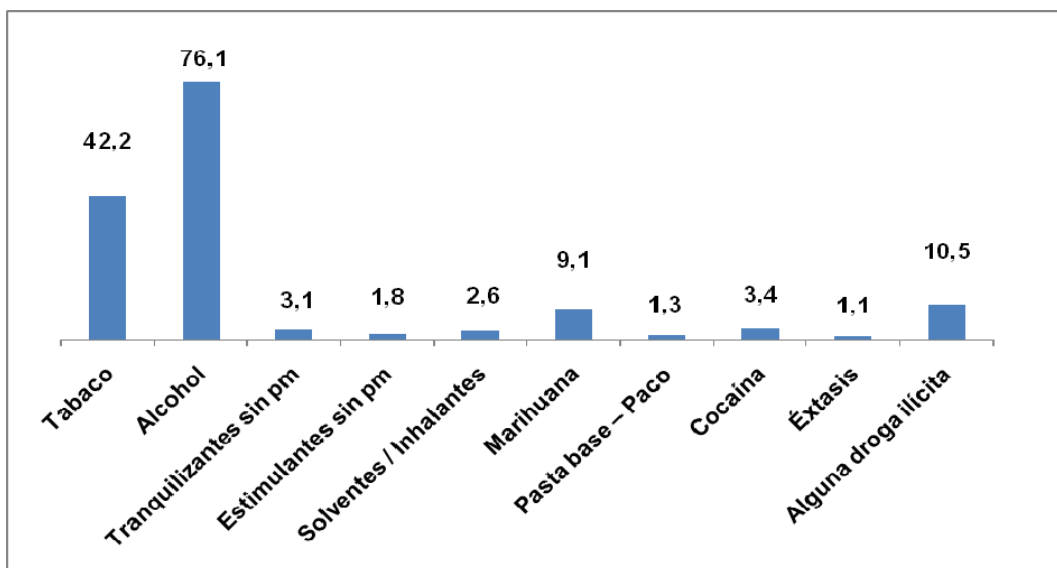
A continuación se presentan los datos relativos a la provincia de La Pampa sobre consumo de sustancias psicoactivas legales e ilegales, de los estudiantes del nivel medio, del octavo, décimo y duodécimo año de cursado.

Los datos sobre consumo se presentan por sexo y tramos de edad.

PREVALENCIA DE VIDA

La prevalencia de vida corresponde al consumo realizado por los estudiantes en algún momento de la vida.

Gráfico 2.1: Prevalencia de vida de consumo de sustancias psicoactivas. Provincia de La Pampa. 2009



Según muestran el gráfico anterior y el cuadro siguiente, las prevalencias de vida más altas corresponden a alcohol (76,1%) y tabaco (42,2%).

Cuadro 2.1: Prevalencia de vida por tipo de sustancias psicoactivas según sexo e intervalos de confianza del 95%. Estudiantes de nivel medio. Provincia de La Pampa. 2009.

Sustancias psicoactivas	Sexo		Total		
	Varones	Mujeres	%	Intervalos de confianza	
Tabaco	41,5	43,0	42,2	39,7	44,8
Alcohol	81,6	71,5	76,1	73,7	78,4
Tranquilizantes	3,7	2,5	3,1	2,3	4,0
Estimulantes	2,0	1,6	1,8	1,3	2,5
Solventes/inhalables	3,6	1,8	2,6	1,9	3,6
Marihuana	12,8	6,0	9,1	7,8	10,6
Pasta base - paco	2,1	0,6	1,3	0,8	2,0
Cocaína	4,6	2,5	3,4	2,6	4,5
Hashish	0,7	0,2	0,4	0,2	0,9
Crack	1,3	0,3	0,7	0,4	1,3
Éxtasis	1,6	0,6	1,1	0,7	1,8
Heroína	0,5	0,3	0,4	0,2	0,9
Opio	0,8	0,4	0,6	0,3	1,1
Morfina	1,1	0,9	1,0	0,6	1,7
Alucinógenos	1,0	0,8	0,9	0,5	1,4
Ketamina	0,9	0,1	0,5	0,2	1,0
Popper	0,6	0,3	0,5	0,2	0,8
Otras drogas	2,8	0,7	1,6	1,2	2,4
Alguna droga ilícita	14,6	7,0	10,5	9,1	12,1

El cuadro 2.1 indica que las sustancias legales (alcohol y tabaco) son las de mayor consumo. El 76,1% tomó alguna bebida alcohólica, algo más los varones y más del 42% de los estudiantes alguna vez en la vida fumó, 41,5% de los varones y 43% de las mujeres.

Respecto del consumo de drogas ilícitas, el 10,5 % de los estudiantes probó alguna vez alguna, pero la que tiene mayor prevalencia de vida es marihuana (9,1%). El consumo de estas drogas muestra tasas de consumo superiores para los varones.

En cuanto a los psicofármacos usados sin prescripción médica, son consumidos en mayor medida los varones.

El 2,6% de los estudiantes inhaló alguna sustancia, siendo los varones quienes presentan las mayores tasas de consumo.

Cuadro 2.2: Prevalencia de vida por tipo de sustancias psicoactivas según tramos de edad. Estudiantes de nivel medio. Provincia de La Pampa. 2009.

Sustancias psicoactivas	Tramos de edad		
	14 o menos	15-16	17 o más
Tabaco	27,3	42,4	60,6
Alcohol	61,0	80,7	91,3
Tranquilizantes	2,2	3,1	4,4
Estimulantes	2,1	1,8	1,5
Solventes/inhalables	1,6	3,4	3,1
Marihuana	3,4	10,4	14,6
Pasta base - paco	1,8	1,2	0,8
Cocaína	1,5	5,0	4,4
Hashish	0,5	0,3	0,6
Crack	1,1	0,6	0,6
Éxtasis	1,2	1,3	0,9
Heroína	0,5	0,2	0,4
Opio	0,8	0,4	0,4
Morfina	1,5	0,7	0,6
Alucinógenos	0,7	1,0	1,0
Ketamina	0,5	0,4	0,5
Popper	0,4	0,6	0,4
Otras drogas	1,4	2,1	1,6
Alguna droga ilícita	4,7	12,2	15,9

Los datos del cuadro 2.2 muestran que para las drogas licitas, tranquilizantes, marihuana y drogas ilícitas tomadas en su conjunto, el porcentaje de estudiantes que ha probado o consumido se incrementa con la edad.

En el caso de estimulantes y pasta base/paco el consumo de vida decrece según aumente la edad de los estudiantes.

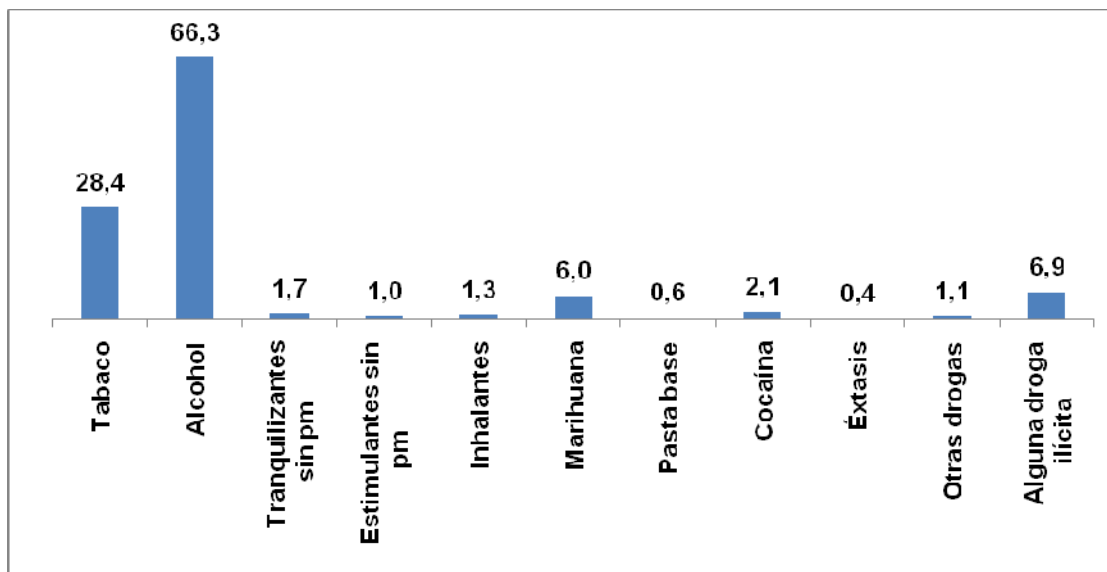
En tanto el consumo alguna vez en la vida de cocaína y éxtasis es superior entre los estudiantes de 15 y 16 años respecto de sus compañeros.

PREVALENCIA DE AÑO

La prevalencia de año corresponde a cualquier consumo realizado en el último año anterior a la encuesta y puede ser entendido como un **consumo reciente**. Es el mejor indicador sobre el consumo de drogas ilícitas y es por ello que cuando se presenta el

análisis sobre factores de riesgo y protección, se realiza en función de la prevalencia del último año.

Gráfico 2.2: Prevalencia de año de consumo de sustancias psicoactivas. Provincia de La Pampa. 2009.



Según muestran el gráfico anterior y el cuadro siguiente, las prevalencias de consumo más altas corresponden a alcohol (66,3%) y en menor medida a tabaco (28,4%). Casi un 7% de los estudiantes consumió durante el último año alguna droga ilícita, siendo marihuana la de mayor prevalencia (6%). El uso sin prescripción médica de tranquilizantes alcanza al 1,7% y el de estimulantes al 1% de los estudiantes.

Cuadro 2.3: Prevalencia de año por tipo de sustancias psicoactivas según sexo e intervalos de confianza del 95%. Estudiantes de nivel medio. Provincia de La Pampa. 2009.

Sustancias psicoactivas	Sexo		%	Total	
	Varones	Mujeres		Intervalos de confianza	
Tabaco	26,5	30,2	28,4	26,1	30,8
Alcohol	73,2	60,5	66,3	63,7	68,8
Tranquilizantes sin pm	2,1	1,4	1,7	1,2	2,5
Estimulantes sin pm	1,3	0,7	1,0	0,6	1,5
Solventes / Inhalantes	1,8	0,9	1,3	0,8	2,1
Marihuana	8,6	3,8	6,0	5,0	7,3
Cocaína	0,9	0,3	0,6	0,3	1,1
Pasta base - Paco	2,6	1,6	2,1	1,5	3,0
Éxtasis	0,7	0,2	0,4	0,2	0,9
Otras drogas	1,6	0,6	1,1	0,7	1,7
Alguna droga ilícita	9,7	4,6	6,9	5,8	8,3

En cuanto al consumo reciente por sexo, los varones presentan mayor prevalencia de todas las sustancias excepto en tabaco, en cuyo caso se observa una tasa menor con respecto a las mujeres.

Cuadro 2.4: Prevalencia de año por tipo de sustancias psicoactivas según tramos de edad. Estudiantes de nivel medio. Provincia de La Pampa. 2009.

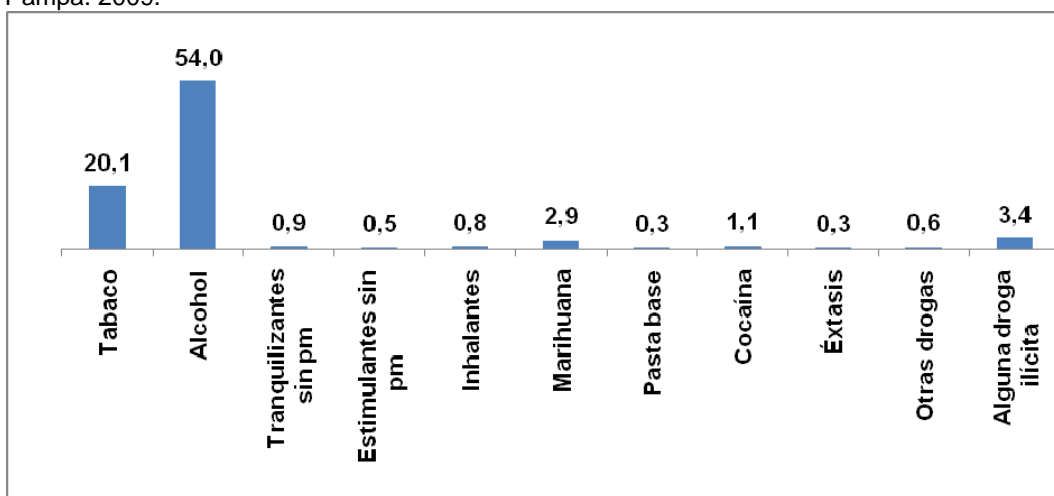
Sustancias psicoactivas	Tramos de edad		
	14 o menos	15-16	17 o más
Tabaco	17,0	31,7	39,9
Alcohol	49,6	69,3	84,4
Tranquilizantes sin pm	1,2	2,2	1,9
Estimulantes sin pm	1,0	1,1	0,9
Solventes Inhalantes /	1,0	2,1	1,1
Marihuana	2,3	7,6	8,9
Cocaína	0,9	0,6	0,2
Pasta base - Paco	1,1	2,8	2,7
Éxtasis	0,6	0,5	0,1
Otras drogas	1,0	1,2	1,2
Alguna droga ilícita	3,0	8,9	9,7

El consumo reciente de sustancias lícitas (tabaco y alcohol) marihuana y drogas ilícitas tomadas en conjunto aumenta con la edad de los estudiantes. Mientras que el consumo no prescrito de psicofármacos, y el uso de inhalantes y pasta base –paco, es superior entre los estudiantes de 15 y 16 años.

PREVALENCIA DE MES

La prevalencia de mes corresponde a los estudiantes que manifestaron haber consumido las sustancias en los últimos 30 días, también se considera a este consumo como **consumo actual**.

Gráfico 2.3: Prevalencia de mes de consumo de sustancias psicoactivas. Provincia de La Pampa. 2009.



Según muestran el gráfico anterior y el cuadro siguiente, el 54 % de los estudiantes tomó alcohol en el último mes y más del 20% fumó. La droga ilícita de mayor consumo actual es marihuana (2,9%). El uso actual de cocaína es de 1,1 % y el uso no prescrito de tranquilizantes y de estimulantes es de 0,9% y 0,5% respectivamente.

Cuadro 2.5: Prevalencia de mes por tipo de sustancias psicoactivas según sexo e intervalos de confianza del 95%. Estudiantes de nivel medio. Provincia de La Pampa. 2009.

Sustancias psicoactivas	Sexo		%	Total	
	Varones	Mujeres		Intervalos de confianza	
Tabaco	19,9	20,3	20,1	18,2	22,1
Alcohol	60,4	48,5	54,0	51,3	56,6
Tranquilizantes sin pm	1,1	0,7	0,9	0,5	1,6
Estimulantes sin pm	0,7	0,4	0,5	0,3	0,9
Solventes / Inhalantes	1,1	0,4	0,8	0,4	1,3
Marihuana	4,5	1,6	2,9	2,3	3,8
Cocaína	0,5	0,2	0,3	0,1	0,8
Pasta base - Paco	1,6	0,6	1,1	0,7	1,7
Éxtasis	0,5	0,1	0,3	0,1	0,8
Otras drogas	1,0	0,3	0,6	0,3	1,1
Alguna droga ilícita	5,2	1,9	3,4	2,7	4,3

Los varones tienen mayor consumo actual de todas las sustancias a excepción del de tabaco, en cuyo caso varones y mujeres presentan casi igual consumo.

Cuadro 2.6: Prevalencia de mes por tipo de sustancias psicoactivas según tramos de edad. Estudiantes de nivel medio. Provincia de La Pampa. 2009.

Sustancias psicoactivas	Tramos de edad		
	14 o menos	15-16	17 o más
Tabaco	9,5	21,7	32,0
Alcohol	36,3	57,4	72,6
Tranquilizantes sin pm	1,0	0,9	0,9
Estimulantes sin pm	0,3	0,7	0,7
Solventes / Inhalantes	0,5	0,8	1,1
Marihuana	1,5	3,0	4,7
Cocaína	0,7	0,2	0,1
Pasta base - Paco	0,9	0,8	1,6
Éxtasis	0,5	0,4	
Otras drogas	0,8	0,4	0,7
Alguna droga ilícita	1,8	3,8	5,2

El consumo actual de sustancias lícitas, solventes, marihuana y drogas ilícitas en su conjunto aumenta con la edad de los estudiantes.

III. CONSUMO ACTUAL DE BEBIDAS ALCOHÓLICAS

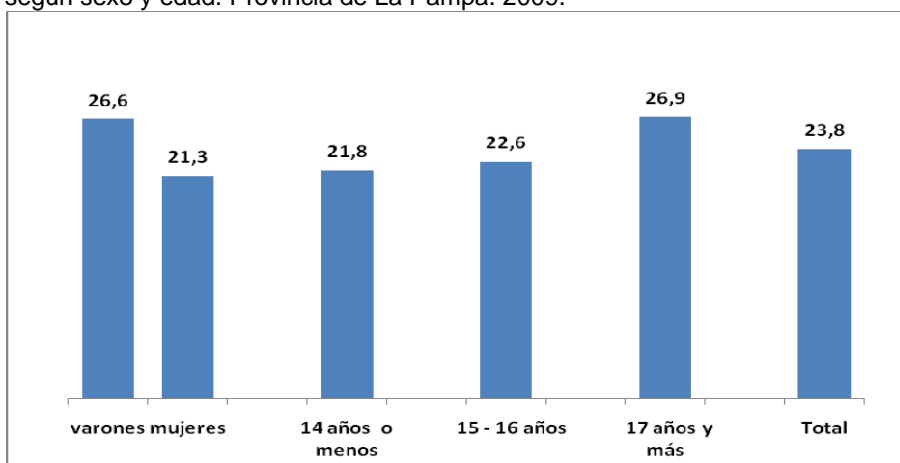
El consumo de alcohol en el país en los últimos años se ha generalizado en todas las franjas etarias y resulta particularmente riesgoso en los grupos más jóvenes². Es la sustancia psicoactiva de mayor consumo, que se encuentra fuertemente asociada al consumo de otras drogas ilícitas, tanto marihuana como cocaína.

Por ser una sustancia de curso legal, acompañada de una fuerte campaña publicitaria, e incorporada históricamente en el patrón alimentario de la región, resulta de particular importancia identificar con mayor precisión el perfil de consumo que presentan los adolescentes.

En este sentido se les preguntó a los estudiantes, cuántas veces habían consumido más alcohol de la cuenta y se habían emborrachado en el último mes, información que se presenta analizada por sexo y por tramos de edad. También se indaga a los estudiantes que tomaron alcohol, sobre cuántas veces lo hicieron en magnitudes de 5 tragos o más en una misma ocasión o salida, como indicador de abuso.

² Tercer Estudio Nacional en población de 12 a 65 años. Argentina 2006. Observatorio Argentino de Drogas. SEDRONAR

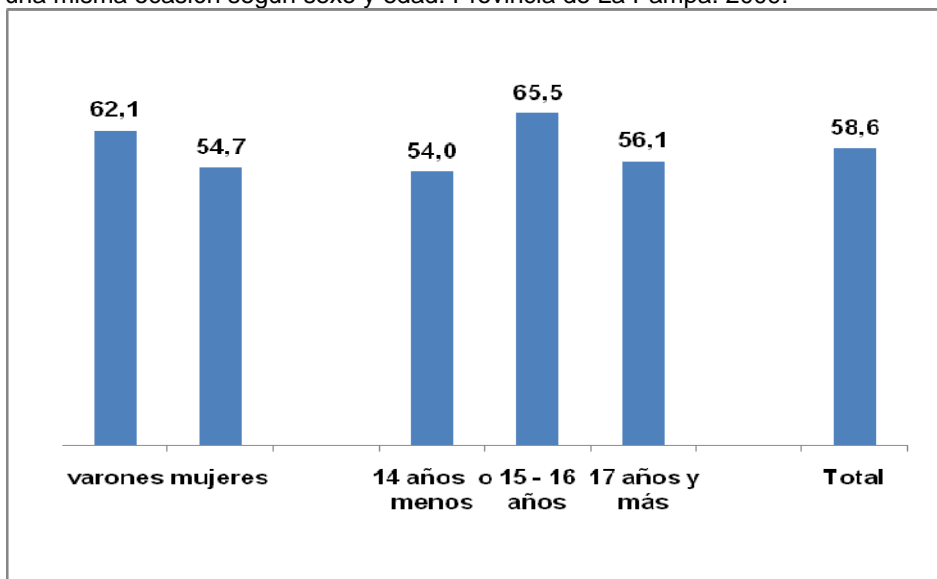
Gráfico 3.1: Estudiantes que tomaron más de la cuenta y se emborracharon en el último mes según sexo y edad. Provincia de La Pampa. 2009.



Sobre el total de estudiantes que declaran consumo en el último mes, el 23,8% reconoce haberse emborrachado o haber tomado más de la cuenta. Entre los varones, esta situación alcanza al 26,6% y entre las mujeres al 21,3%.

Los episodios de borrachera o intoxicación durante el último mes se incrementan a medida que aumenta la edad de los estudiantes.

Gráfico 3.2: En las últimas dos semanas, alguna vez o más has consumido 5 tragos o más en una misma ocasión según sexo y edad. Provincia de La Pampa. 2009.



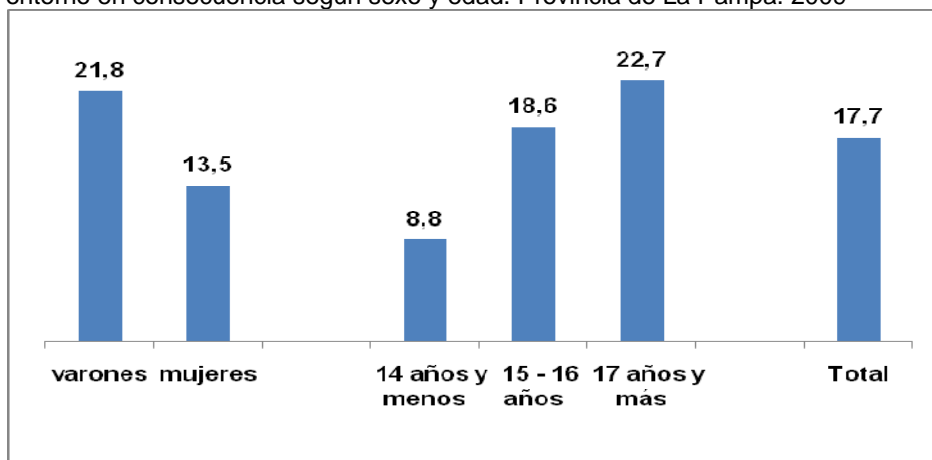
El 58,6 % de los estudiantes declara haber consumido 5 tragos o más en una misma ocasión al menos una vez durante los últimos quince días, con mayor relevancia entre los varones que entre las mujeres.

De acuerdo al gráfico anterior, los estudiantes de 15 a 16 años son los que en mayor medida declaran nunca haber consumido 5 tragos o más en una misma ocasión.

Otro indicador que permite analizar el abuso de alcohol es la escala DSM IV³. A partir de preguntas sobre cuántas veces el estudiantes ha tenido algún problema serio en la casa o en la escuela a causa del alcohol, ha expuesto a riesgo su propia integridad física, ha hecho algo que pudiera causarle problemas con la ley o con la autoridad pública y ha tenido algún problema con la familia y los amigos, se construye una escala que considera abuso el haber pasado al menos por alguna de estas situaciones dos veces o más durante el último año.

Como se observa en el gráfico siguiente, el 17,7% de los estudiantes que consumieron alcohol el último año, lo han hecho en forma abusiva, en el sentido de generar problemas para su propia integridad física o afectar su relación con el entorno. Los varones son más propensos que las mujeres a pasar por estas situaciones.

Gráfico 3.3: Porcentaje de estudiantes que abusaron del alcohol y tuvieron problemas con el entorno en consecuencia según sexo y edad. Provincia de La Pampa. 2009



El porcentaje de estudiantes que pasa por estas situaciones es superior entre los jóvenes de 17 años y más.

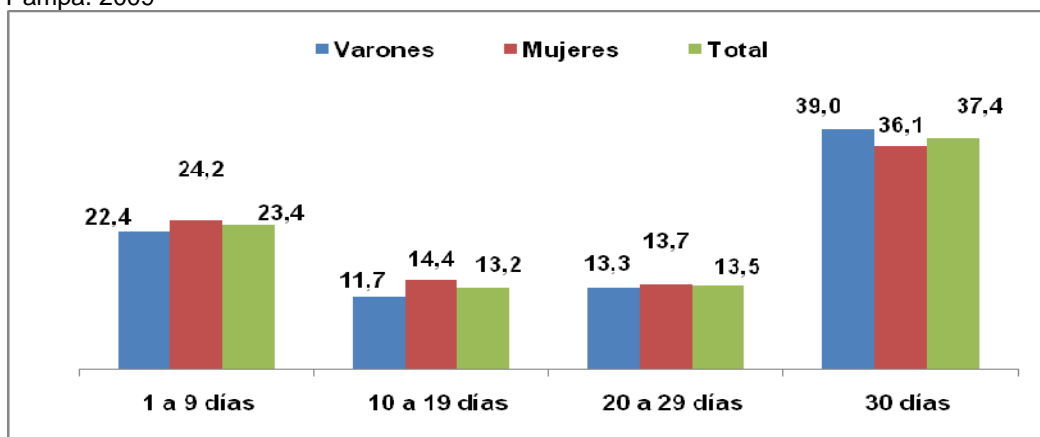
³ DSM IV. Manual diagnóstico y estadístico de los trastornos mentales. Barcelona. 1995. Masson S.A

IV. CONSUMO ACTUAL DE TABACO

Para analizar la intensidad del consumo de tabaco se utilizan dos indicadores. La cantidad de días que fumaron en el último mes y la cantidad de cigarrillos que fumaron por día en igual periodo de tiempo.

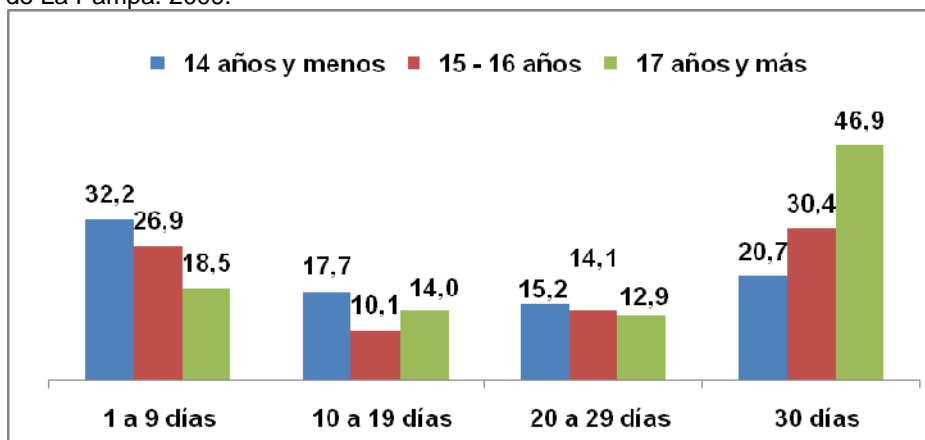
Los estudiantes que fuman actualmente, en promedio lo hacen 19 días al mes, tanto los varones como las mujeres.

Gráfico 4.1: Cantidad de días que fumaron en el último mes según sexo. Provincia de La Pampa. 2009



El gráfico anterior muestra que algo más del 23% de los estudiantes fuman menos de 10 días al mes (lo que puede pensarse como consumo de fin de semana), mientras que el 37,4% lo hace todos los días, más entre los varones.

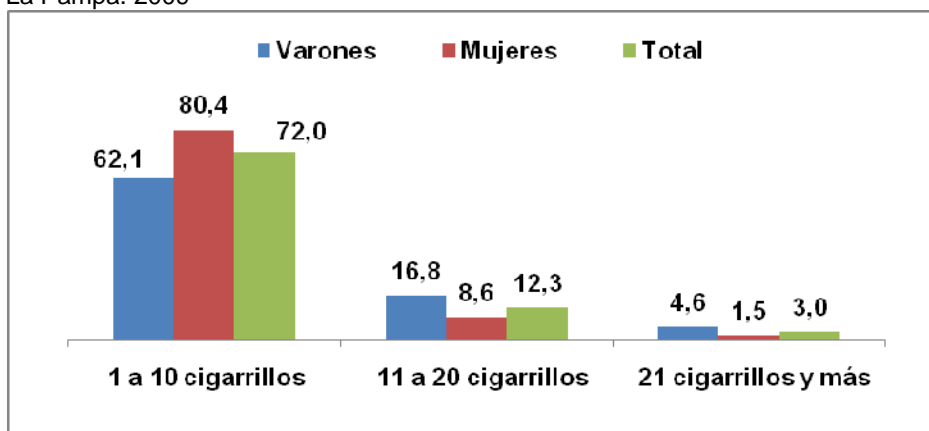
Gráfico 4.2: Cantidad de días que fumaron en el último mes según tramos de edad. Provincia de La Pampa. 2009.



Los alumnos, de 14 años o menos fuman en promedio 15 días, mientras que los mayores lo hacen 20 días al mes.

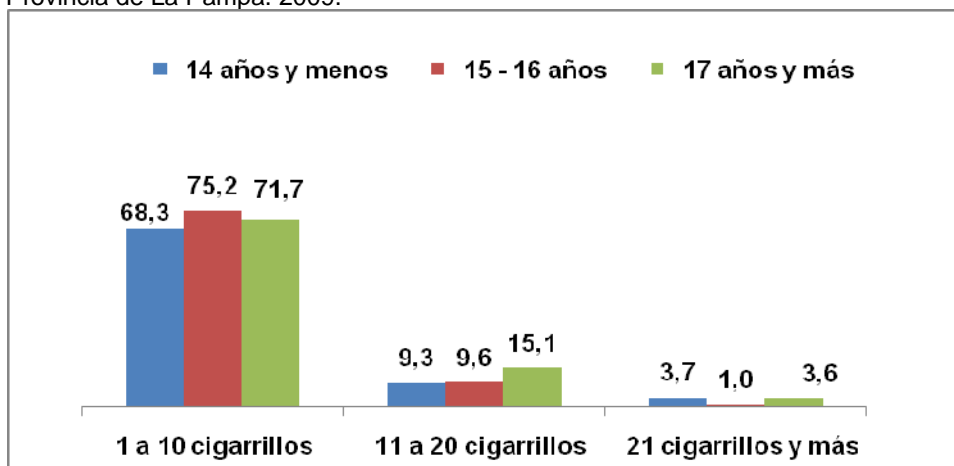
En el gráfico anterior puede observarse que el 32,2% de los fumadores más pequeños consume menos de 10 días, mientras que cerca del 47% de los fumadores de 17 años y más fuma todos los días.

Gráfico 4.3: Cantidad de cigarrillos fumados por día en el último mes según sexo. Provincia de La Pampa. 2009



En promedio, los estudiantes fuman 7 cigarrillos por día, (más los varones que las mujeres) y, cómo se observa en el gráfico, la gran mayoría (72%) fuma menos de un atado de 10 cigarrillos diarios.

Gráfico 4.4: Cantidad de cigarrillos fumados por día en el último mes según tramos de edad. Provincia de La Pampa. 2009.



Según se observa en el gráfico anterior, para cada grupo de edad, la mayoría de los estudiantes fuman a lo sumo 10 cigarrillos. En el caso de los más jóvenes el promedio es de 6 cigarrillos por día, mientras que los estudiantes de 15 años y más, fuman casi 8 cigarrillos diarios.

V. EDAD DE INICIO EN EL CONSUMO

La edad promedio de inicio en el uso de tabaco es a los 13 años mientras que, en el caso de consumo de alcohol, estimulantes, solventes, pasta base -paco y éxtasis, la edad promedio de inicio es a los 14 años.

Para el resto de las sustancias la edad promedio de inicio es a los 15 años para ambos sexos, salvo para el consumo de tranquilizantes para el cual los varones inician su uso un año antes que las mujeres.

Cuadro 5.1: Indicadores estadísticos de la edad de inicio en el consumo de sustancias psicoactivas. Estudiantes del Nivel Medio. Provincia de La Pampa. 2009.

Sustancias psicoactivas		Sexo		Total
		Varones	Mujeres	
Tabaco	Media	13	14	13
	Mediana	13	14	14
	Desvío Estándar	2	2	2
Alcohol	Media	13	14	14
	Mediana	13	14	14
	Desvío Estándar	2	2	2
Tranquilizantes sin pm	Media	14	15	15
	Mediana	14	16	15
	Desvío Estándar	3	3	3
Estimulantes sin pm	Media	13	14	14
	Mediana	13	14	13
	Desvío Estándar	2	2	2
Solventes Inhalantes /	Media	14	14	14
	Mediana	14	15	15
	Desvío Estándar	2	3	3
Marihuana	Media	15	15	15

	Mediana	15	15	15
	Desvío Estándar	2	2	2
Pasta base Paco	Media	14	13	14
	Mediana	14	14	14
	Desvío Estándar	2	3	2
Cocaína	Media	15	15	15
	Mediana	15	15	15
	Desvío Estándar	2	2	2
Éxtasis	Media	14	15	14
	Mediana	13	15	14
	Desvío Estándar	1	2	1

VI. INCIDENCIA ANUAL

La tasa de incidencia anual indica el porcentaje de nuevos consumidores en el último año sobre el total de la población en riesgo. Esta medida indica un aspecto importante del problema al identificar la celeridad que presenta el consumo en una población determinada.

La tasa de incidencia del uso de drogas resulta de la división del número de personas que empezaron a usar drogas durante el último año y el número de personas que corren el riesgo de usar una droga determinada por primera vez. La “población en riesgo” es la población total bajo estudio menos aquellos que ya han usado drogas antes del último año, es decir, aquellos que no habían consumido una determinada droga al inicio del periodo.

Cuadro 6.1: Incidencia del último año de consumo de sustancias psicoactivas según sexo. Estudiantes del nivel medio. Provincia de La Pampa. 2009.

Sustancias psicoactivas	Sexo		Total
	Varones	Mujeres	
Tabaco	617	1.064	1.681
	15,2	21,6	18,7
Alcohol	1.676	1.999	3.679
	58,3	50,1	53,4
Tranquilizantes sin pm	88	118	206

	1,6	1,8	1,7
	65	59	124
Estimulantes sin pm	1,1	0,9	1,0
	93	55	148
Solventes / Inhalantes	1,6	0,8	1,2
	295	193	488
Marihuana	5,5	3,0	4,1
	66	17	83
Pasta base – Paco	1,2	0,3	0,7
	79	66	145
Cocaína	1,4	1,0	1,2
	50	26	76
Éxtasis	0,9	0,4	0,6
	95	29	124
Otras drogas	1,7	0,4	1,0
	420	269	689
Alguna droga ilícita	7,3	4,0	5,5

Del mismo modo que se observó respecto de la prevalencia, la tasa de incidencia mayor es la de alcohol, con un 56,4%, lo que equivale aproximadamente a 3679 estudiantes, con mayor proporción entre los varones.

En segundo lugar, la incidencia de año de tabaco es de un 18,7 %, y resulta algo más elevada para las mujeres. Si se analiza la cantidad de estudiantes que comenzaron a fumar durante el último año, estos son más de 1680.

Analizando al interior de las drogas ilícitas, la tasa de incidencia de marihuana es la más elevada, 4,1%, y esta proporción es casi el doble entre los varones con respecto a las mujeres. En total, ingresaron al consumo de marihuana en el último año 488 estudiantes.

Los nuevos consumidores de solventes son más varones, con tasas de incidencia superiores a las de las mujeres, 1,6% y 0,8% respectivamente. Por otro lado, se estima que menos del 1% de los estudiantes consumió por primera vez pasta base / paco o éxtasis en el último año.

Finalmente, alrededor del 1.7% de los estudiantes se ha iniciado en el uso de psicofármacos.

Cuadro 6.2: Incidencia del último año de consumo de sustancias psicoactivas según tramos de edad. Estudiantes del nivel medio. Provincia de La Pampa. 2009.

Sustancias psicoactivas	Tramos de edad		
	14 años o menos	15 a 16 años	17 años o más
Tabaco	590	582	488
	15,1	20,8	24,2
Alcohol	1.322	1.341	925
	41,5	62,2	70,9
Tranquilizantes sin pm	70	86	50
	1,6	2,3	1,4
Estimulantes sin pm	67	44	13
	1,5	1,2	0,3
Solventes / Inhalantes	39	76	29
	0,9	2,0	0,8
Marihuana	82	173	209
	1,8	4,8	6,0
Pasta base – Paco	42	41	0
	0,9	1,1	0,0
Cocaína	28	73	44
	0,6	2,0	1,2
Éxtasis	42	34	0
	0,9	0,9	0,0
Otras drogas	54	49	21
	1,2	1,3	0,6
Alguna droga ilícita	147	278	240
	3,3	7,3	6,3

Salvo para el caso de tabaco y alcohol, para el resto de las sustancias la proporción de nuevos consumidores se incrementa notablemente en el grupo de estudiantes de 15 a 16 años.

VII. INTENSIDAD Y ABUSO DEL USO DE DROGAS ILÍCITAS

El daño que el uso de las drogas ilícitas produce en la salud se relaciona con la intensidad del consumo, ya que el uso más frecuente y en mayor cantidad incrementa lo nocivo de cada sustancia.

El análisis el grado de habitualidad que ha adquirido el consumo en los adolescentes, permite observar también en qué medida el consumo es de tipo ocasional, experimental o ya se ha transcendido esa etapa.

Para analizar la intensidad del consumo, se utilizan los siguientes indicadores: Entre los usuarios recientes o del último año de cada sustancia, se indaga la frecuencia de uso, y entre los usuarios actuales, o del último mes, la cantidad de días del mes en que se consumió. Ambos se presentan por sexo y edad de los estudiantes.

Asimismo, dentro de este capítulo se analiza la escala de abuso DSMIV⁴ para los usuarios de marihuana, que permite estudiar el abuso a partir de preguntas que hacen referencia a consecuencias en relación con la propia integridad física y el entorno (familia, amigos, escuela, ley) del consumo excesivo.

Intensidad en el uso de sustancias ilícitas para usuarios recientes

La intensidad del uso de drogas ilícitas en usuarios recientes refiere al grado de habitualidad que ha adquirido el consumo en los adolescentes que han utilizado cada una de las sustancias durante el último año, y permite observar también en qué medida el consumo es de tipo experimental (una sola vez), ocasional (algunas veces) o habitual (semanal / diario).

Si bien los mayores porcentajes de los estudiantes que han consumido cada una de las sustancias durante el último año, se concentra en el consumo ocasional, resulta preocupante el alto porcentaje de usuarios habituales, es decir que han consumido en forma semanal o diaria, siendo marihuana (24,4%) la que mayor proporción de usuarios frecuentes tienen.

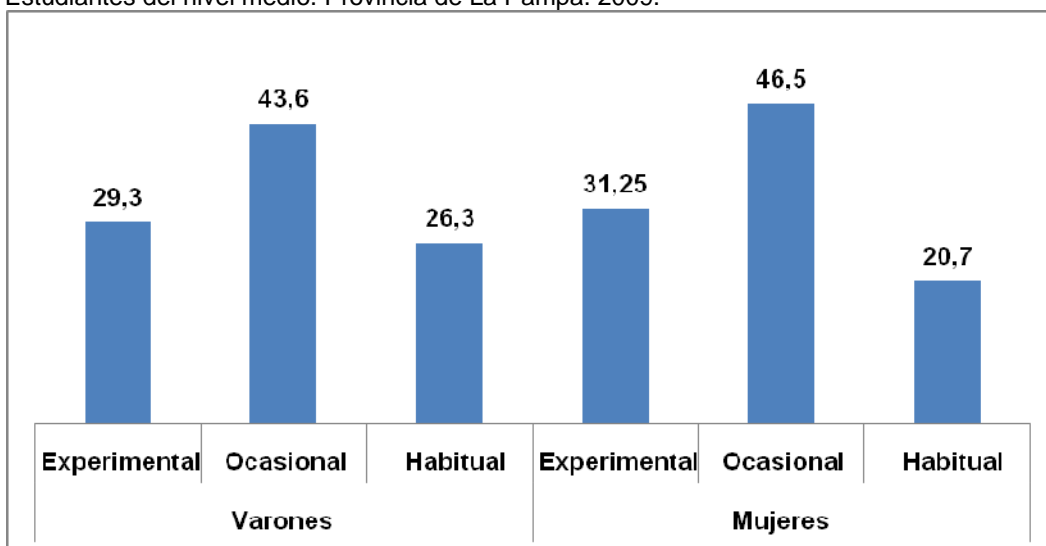
Cuadro 7.1: Intensidad del uso de sustancias de estudiantes con consumo reciente según tipo de sustancia ilícita. Estudiantes del nivel medio. Provincia de La Pampa. 2009.

Sustancias psicoactivas	Intensidad del uso		
	Experimental	Ocasional	Habitual
Solventes/inhalantes	15,7	63,3	18,7
Marihuana	30,0	44,6	24,4
Cocaína	35,6	41,8	22,6

*Se omite la columna de los estudiantes que no responden

⁴ DSM IV. Manual diagnóstico y estadístico de los trastornos mentales. Barcelona. 1995. Masson S.A.

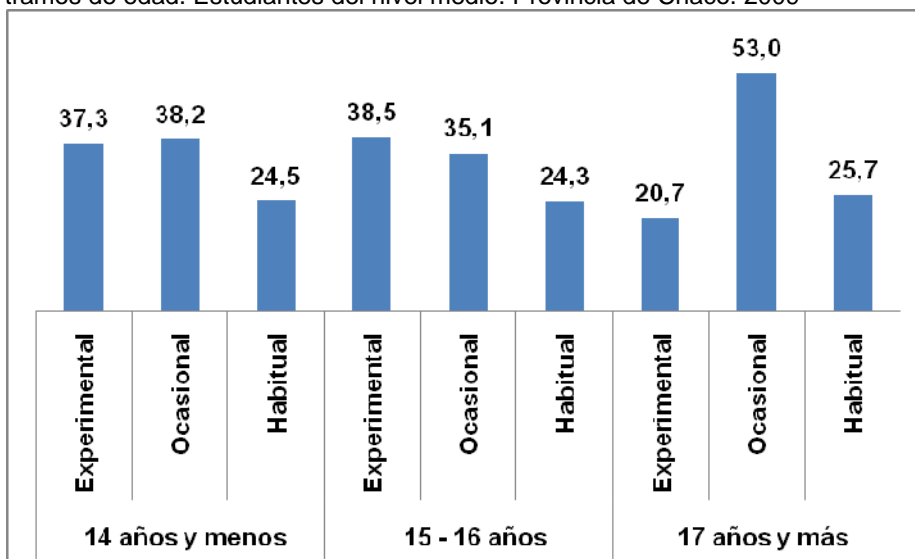
Gráfico 7.1: Intensidad del uso de marihuana de estudiantes con consumo reciente según sexo. Estudiantes del nivel medio. Provincia de La Pampa. 2009.



De acuerdo al gráfico anterior y al siguiente, son los varones y los consumidores de 17 años y más quienes hacen uso habitual de esta sustancia con mayor frecuencia.

En tanto, más del 35% de los consumidores de marihuana de 15 y 16 años la utiliza algunas veces, es decir en forma ocasional, y más del 24% de los menores de 14 años declara hacer uso en forma habitual.

Gráfico 7.2: Intensidad del uso de marihuana de estudiantes con consumo reciente según tramos de edad. Estudiantes del nivel medio. Provincia de Chaco. 2009

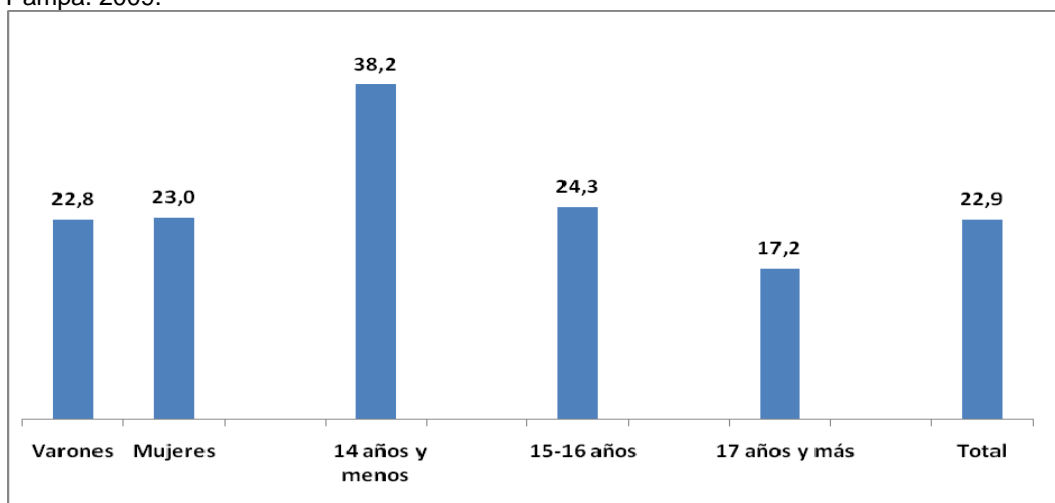


Abuso de marihuana

Para medir el abuso de marihuana se utiliza la escala DSM IV. A partir de preguntas sobre cuántas veces el estudiantes ha tenido algún problema serio en la casa o en la escuela a causa del consumo de marihuana, ha expuesto a riesgo su propia integridad física, ha hecho algo que pudiera causarle problemas con la ley o con la autoridad pública y ha tenido algún problema con la familia y los amigos, se construye una escala que considera abuso el haber pasado al menos por alguna de estas situaciones dos veces o más durante el último año.

Como se observa en el gráfico siguiente, cerca del 23% de los estudiantes que consumieron marihuana el último año, lo han hecho en forma abusiva, en el sentido de generar problemas para su propia integridad física o afectar su relación con el entorno. Los consumidores menores de 14 años son más propensos a pasar por estas situaciones.

Gráfico 7.3: Porcentaje de estudiantes que consumieron marihuana durante el último año y tuvieron problemas con el entorno en consecuencia según sexo y edad. Provincia de La Pampa. 2009.



VIII. CONSUMO DE BEBIDAS ENERGIZANTES

Las bebidas energizantes son bebidas sin alcohol de venta libre que producen un efecto estimulante y están compuestas por cafeína, vitaminas y otras sustancias naturales orgánicas que eliminan la sensación de agotamiento, y que por contener altas dosis de cafeína no pueden beberse de manera ilimitada y pueden producir dependencia. Si bien estas bebidas incluyen en su composición glucosa y otros azúcares que proporcionan energía al cuerpo (excepto las versiones dietéticas), no

eliminan realmente la fatiga muscular ni el agotamiento en general, solamente inhiben temporalmente estas sensaciones, por lo tanto es normal una sensación de decaimiento una vez que acaba su efecto en el organismo. El riesgo potencial del consumo de este tipo de bebidas se ve incrementado por el uso concomitante con otras sustancias como es el caso del alcohol.

El 56,5% de los estudiantes han consumido durante el último año bebidas energizantes, y más del 36% lo hizo durante el último mes, más los varones que las mujeres.

Cuadro 8.1: Prevalencia de vida, año y mes de bebidas energizantes. Población escolar nivel medio. Provincia de La Pampa. 2009.

Prevalencia de bebidas energizantes	Sexo		Total
	Varones	Mujeres	
Vida	66,4	53,6	59,6
Año	63,5	50,2	56,5
Mes	43,9	30,3	36,6

De acuerdo al cuadro siguiente, el consumo de bebidas energizantes es mayor a partir de los 17 años. El 69,5% de los jóvenes de este grupo de edad las han bebido durante el último año.

Cuadro 8.2: Prevalencia de vida, año y mes de bebidas energizantes según tramos de edad. Población escolar nivel medio. Provincia de La Pampa. 2009.

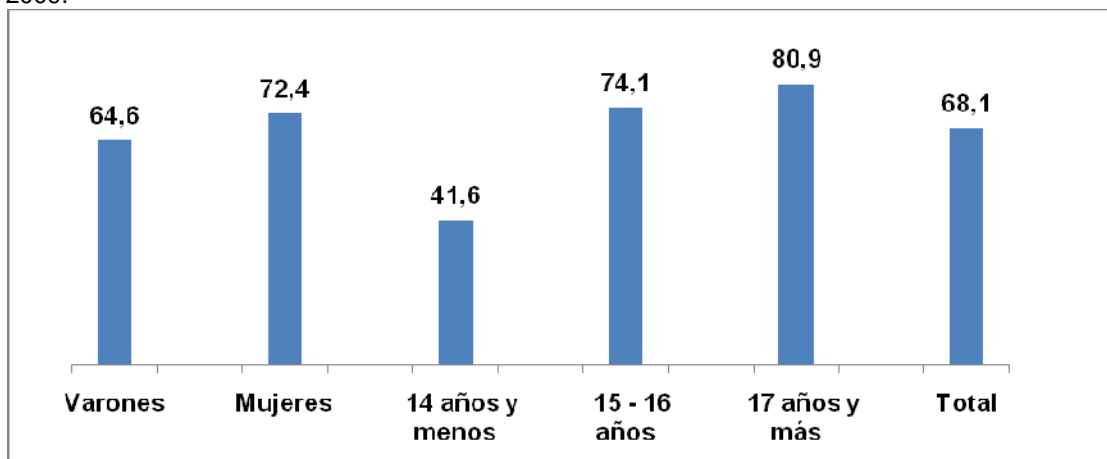
Prevalencia de bebidas energizantes	Tramos de edad		
	14 o menos	15 - 16	17 o más
Vida	50,7	58,7	70,9
Año	44,2	57,5	69,5
Mes	27,1	37,4	46,5

El gráfico que se presenta a continuación demuestra que en su mayoría los usuarios de bebidas energizantes las combinan con alcohol, lo que aumenta su efecto y las hace particularmente riesgosas. Casi siete de cada diez estudiantes que consumieron estas bebidas durante el último mes, lo hicieron en forma combinada con alcohol, en mayor proporción las mujeres.

El uso combinado aumenta con la edad, la gran mayoría de los estudiantes de 17 años y más con consumo actual de bebidas energizantes lo hace en forma combinada con alcohol (80,9%). Resulta preocupante de todos modos, que cerca del 42% de los

alumnos de hasta 14 años que han consumido estas bebidas lo hayan hecho en forma combinada.

Gráfico 8.1: Porcentaje de estudiantes que consumió bebidas energizantes durante el último mes y lo hicieron en forma combinada con alcohol según sexo y edad. Provincia de La Pampa. 2009.



IX. FACTORES DE RIESGO Y PROTECCIÓN

En los capítulos anteriores se presentaron las tasas que indican la magnitud del consumo de sustancias lícitas e ilícitas, tanto a nivel global, reciente y actual, distinguiendo por sexo y tramos de edad de los estudiantes.

Considerando que el consumo de sustancias psicoactivas es un fenómeno social, condicionado por aspectos económicos, culturales e individuales, en un momento histórico determinado, es necesario indagar sobre aquellos aspectos que permitan identificar y comprobar las asociaciones que el consumo presenta en relación a diferentes condiciones, ya sean individuales, comunitarias, escolares y familiares.

En la búsqueda de las causas que determinan el consumo, se denominan *factores de riesgo* a aquellas características sociales, culturales y/o individuales que en conjunto, en un momento determinado, incrementan las condiciones de vulnerabilidad de la persona para el consumo de drogas. Por otra parte, los factores de protección se refieren a los estímulos y situaciones originadas en el individuo, el grupo o el medio

social que al estar presente en un específico periodo de la vida, determinan una menor vulnerabilidad en relación con el uso de drogas⁵.

En el marco de esta problemática y con el objetivo de presentar datos que fortalezcan su conocimiento, se presentan las diferentes variables de riesgo y protección que fueron indagadas en el cuestionario y su relación con las tasas de consumo del último año.

A modo de organizar la información, se proponen cinco dimensiones analíticas: personal, escolar, familiar, de entorno o comunitario y asociación entre el consumo de drogas legales e ilegales, ámbitos que contienen las variables que dan cuenta de los factores de riesgo y protección.

Entonces, al interior de la dimensión personal, se presentan las tasas de consumo en relación a:

- Disponibilidad de dinero
- Expectativas a mediano y largo plazo
- Percepción del riesgo del uso de drogas
- Curiosidad y probabilidad de consumo de drogas
- Si trabaja además de estudiar

En la dimensión escolar, se analizan datos objetivos y percepciones de los estudiantes respecto al ámbito escolar:

- Fracaso escolar
- Problemas de comportamiento en la escuela
- Ausentismo
- Percepción sobre la exigencia académica
- Percepción sobre la exigencia disciplinaria

La dimensión familiar, considera:

- Nivel de atención o de involucramiento de los padres
- Consumo de drogas en el ámbito familiar

Las variables de la dimensión comunitaria o del entorno, están relacionadas al grupo de pares y a la facilidad de acceso y oferta directa de drogas:

⁵ José Francisco Vallejos Saldarriaga: "Consumo de drogas y Factores de riesgo y protección en escolares de Educación Secundaria". DEVIDA. 2001.

- Presión del grupo de pares frente al consumo
- Tenencia de amigos que se emborrachan o consumen drogas ilícitas
- Oferta directa de drogas y lugares de oferta
- Accesibilidad

Y por último, el consumo de alcohol y tabaco como factores de riesgo.

1) Dimensión personal

Diferentes son los factores de riesgo de tipo individual que favorecen el consumo de drogas. Estos factores están ligados a condiciones psicológicas y conductuales, tales como trastornos de conducta y problemas de salud mental, depresión, trastornos por déficit de atención con hiperactividad, conductas antisociales, alienación y rebeldía, agresividad, actitudes favorables al consumo de droga y búsqueda de sensaciones.

Por otro lado, los factores de protección se vinculan a la autoestima, a habilidades sociales para la integración, habilidades para adaptarse a circunstancias cambiantes, aspiraciones de futuro y resiliencia.

En esta dimensión denominada “personal” –lo cual no implica que se la desligue de los condicionantes sociales en las cuales el estudiante se encuentra inserto- se han incluido un conjunto de variables incorporadas en la encuesta y que refieren a la disponibilidad de dinero, si el estudiante trabaja o no, las expectativas que los estudiantes tienen a un corto y mediano plazo, la percepción sobre el riesgo que presenta el consumo de drogas y la curiosidad y propensión a experimentar el uso de drogas.

Disponibilidad de dinero y ocupación

Según se observa en el cuadro 9.1, la disponibilidad de dinero aparece como factor de riesgo en el consumo de tabaco y alcohol, como así también en el consumo de marihuana, cocaína y drogas ilícitas en su conjunto, ya que en estos casos, los estudiantes que disponen de más dinero presentan mayor prevalencia que aquellos que no perciben nada. No hay que desestimar que el comportamiento de esta variable esté influenciada por la edad, es decir, a mayor edad, mayor disponibilidad de dinero.

Es oportuno no asociar este indicador con nivel socioeconómico del estudiante, sino con la posibilidad de disponer de dinero, que si bien tiene que ver con alguna condición socioeconómica del hogar, indica una condición favorable del estudiante para satisfacer gustos y necesidades.

Cuadro 9.1: Prevalencia de año por tipo de sustancias psicoactivas según disponibilidad mensual de dinero. Estudiantes de nivel medio. Provincia de La Pampa. 2009.

Sustancias psicoactivas	Disponibilidad mensual de dinero para gastos personales					
	Nada	Menos de \$30	Entre \$30 y \$60	Entre \$61 y \$90	Entre \$91 y \$120	Más de \$120
Tabaco	14,9	21,6	25,2	29,2	29,8	38,0
Alcohol	36,4	49,9	67,0	65,8	73,6	80,3
Tranquilizantes sin pm	1,0		0,7	1,5	2,7	3,5
Estimulantes sin pm		0,1	0,6	1,0	0,4	2,4
Solventes / Inhalantes		0,4	1,2	2,2		2,6
Marihuana	1,8	4,7	4,2	6,7	6,0	9,1
Pasta base – Paco	0,7		0,1	0,2	0,1	1,7
Cocaína	0,5	1,1	2,1	2,9	0,5	3,6
Éxtasis			0,1	0,3	0,4	1,0
Otras drogas	1,2		1,0	1,2	0,8	1,9
Alguna droga ilícita	3,0	5,0	5,5	7,8	6,4	10,2

El consumo de sustancias está vinculado a la condición de actividad del estudiante, ya que en todos los casos las tasas son mayores para los que trabajan. Se debe considerar que el factor edad es una variable interviniente en esta relación.

Cuadro 9.2: Prevalencia de año por tipo de sustancias psicoactivas según condición de actividad del estudiante. Estudiantes de nivel medio. Provincia de La Pampa. 2009.

Sustancias psicoactivas	Trabaja	
	Si	No
Tabaco	33,1	27,5
Alcohol	79,8	63,6
Tranquilizantes sin pm	2,8	1,5
Estimulantes sin pm	1,6	0,9
Solventes / Inhalantes	2,8	1,1
Marihuana	9,5	5,2
Pasta base – Paco	1,2	0,5
Cocaína	3,5	1,7
Éxtasis	0,9	0,3
Otras drogas	2,0	0,9
Alguna droga ilícita	10,7	6,1

Expectativas a mediano y largo plazo

Las expectativas que los estudiantes tienen respecto a su futuro, tanto personal como familiar y del entorno, se configuran como un factor de riesgo si las mismas son bajas o negativas y por el contrario, serán un factor de protección cuando son altas o positivas.

La encuesta indagó sobre diferentes expectativas. A corto plazo, se les preguntó a los estudiantes sobre cuáles son sus perspectivas de terminar el colegio secundario y de ingresar a la universidad; y a mediano plazo, como evalúan las posibilidades de realizar proyectos personales, cualquiera sea. Por otro lado, y también como una mirada de futuro, se les preguntó sobre cómo creen que serán las condiciones socioeconómicas de sus familias y de su entorno social.

Los cuadros que siguen, presentan las tasas de consumo del último año según cada una de estas expectativas. Por ser variables de tipo ordinal, las respuestas indican los extremos en los cuales queda expresada una situación de riesgo y otra de protección frente al consumo de sustancias.

Cuadro 9.3: Prevalencia de año por tipo de sustancias psicoactivas con relación a la pregunta: “¿Cuán probable vos pensás que vas a terminar el último año del secundario?”. Estudiantes de nivel medio. Provincia de La Pampa. 2009.

Sustancias psicoactivas	Probabilidad de terminar el secundario			
	Muy probable	Algo Probable	Poco probable / imposible	No sé
Tabaco	26,0	31,4	49,5	27,1
Alcohol	65,6	69,8	82,4	55,4
Tranquilizantes sin pm	1,3	2,0	5,5	1,7
Estimulantes sin pm	0,9	0,9	2,3	1,2
Solventes / Inhalantes	1,2	1,0	3,7	2,2
Marihuana	4,7	7,3	13,3	8,0
Pasta base – Paco	0,3	0,9	2,3	1,0
Cocaína	1,9	2,1	4,7	2,1
Éxtasis	0,2	0,3	2,3	1,4
Otras drogas	0,8	0,8	5,0	1,7
Alguna droga ilícita	5,3	8,3	16,9	10,2

En primer lugar, es oportuno aclarar que más del 75% de los estudiantes manifiesta que tiene muchas ganas de terminar el colegio secundario y cerca del 15% que tiene “algo de ganas”. Y en cuanto a la distribución según sus expectativas, casi el 64%

manifestó que es muy probable que termine el secundario, mientras que un 4,4% dijo que es poco probable.

El cuadro anterior muestra que para aquellos que consideran muy probable poder terminar el colegio, las tasas de consumo son inferiores.

Cuadro 9.4: Prevalencia de año por tipo de sustancias psicoactivas con relación a la pregunta: “¿Cuán probable vos pensás que vas a ingresar a la Universidad?”. Estudiantes de nivel medio. Provincia de La Pampa. 2009.

Sustancias psicoactivas	Probabilidad de ingresar a la universidad			
	Muy probable	Algo Probable	Poco probable / imposible	No sé
Tabaco	25,0	27,2	40,3	31,8
Alcohol	64,6	64,4	76,0	67,1
Tranquilizantes sin pm	1,6	1,0	3,5	1,9
Estimulantes sin pm	0,7	0,8	1,9	1,5
Solventes / Inhalantes	0,9	0,8	2,8	2,4
Marihuana	3,6	5,5	11,6	10,5
Pasta base – Paco	0,2	0,3	1,9	1,2
Cocaína	1,7	1,3	4,6	2,8
Éxtasis	0,1	0,3	0,9	1,3
Otras drogas	0,5	0,7	2,6	2,4
Alguna droga ilícita	4,0	5,8	13,9	13,3

En cuanto al ingreso a la universidad, cerca del 49% de los estudiantes tiene muchas ganas de hacerlo, y aproximadamente el 47% cree que esto es muy probable.

Las tasas de consumo se incrementan a medida que decrece la expectativa positiva para todas las sustancias.

Las expectativas a mediano plazo, bajo la consigna de cómo piensan determinadas situaciones en el “futuro”, fueron abordadas mediante tres preguntas, una que refiere a las posibilidades pensadas en relación a la realización de proyectos personales, la segunda sobre cómo creen los estudiantes que serán las condiciones socioeconómicas de su familia en el futuro y la tercera, sobre cómo piensan que serán las condiciones socioeconómicas de las familias de su entorno o localidad, apelando a una imagen de sociedad o comunidad.

El 62,1% de los estudiantes cree que son buenas las posibilidades de realizar en el futuro algún proyecto personal, el 21,4% considera que estas posibilidades son regulares o malas y el 16,2% no sabe, es decir, que por falta de indicadores o por tenerlos con cierta confusión o inestabilidad, no tiene opinión sobre su futuro.

Cuadro 9.5: Prevalencia de año por tipo de sustancias psicoactivas con relación a la pregunta: “¿Cómo pensás que serán en el futuro las posibilidades de que puedas realizar un proyecto personal?”. Estudiantes de nivel medio. Provincia de La Pampa. 2009.

Sustancias psicoactivas	¿Cómo pensás que serán en el futuro las posibilidades de realizar un proyecto personal?		
	Buena	Regular / Mala	No sé
Tabaco	27,8	33,5	24,6
Alcohol	66,4	70,0	61,4
Tranquilizantes sin pm	1,4	1,9	2,8
Estimulantes sin pm	0,6	1,9	1,2
Solventes / Inhalantes	1,1	1,4	2,1
Marihuana	4,9	7,4	8,4
Pasta base – Paco	0,6	0,3	0,9
Cocaína	1,7	2,4	3,1
Éxtasis	0,3	0,4	0,7
Otras drogas	1,0	1,2	1,0
Alguna droga ilícita	5,6	8,7	9,8

El 62% de los estudiantes piensa que en el futuro las condiciones socioeconómicas de sus familias serán buenas, más del 22% cree que serán regulares o malas y el 15,2% no puede hacer una apreciación. La valoración sobre la condiciones de vida de las familias, remite directamente a las posibilidades que ellos mismos puedan tener para su realización, de hecho, un hogar con deficiencias económicas y sociales brinda menores posibilidades para el inicio o sostenimiento de proyectos personales.

Cuadro 9.6: Prevalencia de año por tipo de sustancias psicoactivas con relación a la pregunta: “¿Cómo pensás que serán en el futuro las condiciones socioeconómicas de tu familia?”. Estudiantes de nivel medio. Provincia de La Pampa. 2009.

Sustancias psicoactivas	¿Cómo pensás que serán en el futuro las condiciones socioeconómicas de tu familia?		
	Buena	Regular / Mala	No sé
Tabaco	25,6	34,9	30,5
Alcohol	62,3	77,2	67,1
Tranquilizantes sin pm	1,0	2,9	2,8
Estimulantes sin pm	1,1	1,0	0,4
Solventes / Inhalantes	1,4	1,5	1,0
Marihuana	5,4	6,2	8,3
Pasta base – Paco	0,5	0,8	0,6
Cocaína	1,9	2,2	2,5
Éxtasis	0,3	0,7	0,2
Otras drogas	0,7	2,4	0,6
Alguna droga ilícita	6,1	7,6	9,4

La percepción a futuro sobre el bienestar social comunitario es positivo para casi un 25% de los estudiantes, regular o malo para el 51,1% y el 24% no sabe.

Cuadro 9.7: Prevalencia de año por tipo de sustancias psicoactivas con relación a la pregunta: “¿Cómo pensás que serán en el futuro las condiciones socioeconómicas de las familias de tu localidad?”. Estudiantes de nivel medio. Provincia de La Pampa. 2009.

	¿Cómo pensás que serán en el futuro las condiciones socioeconómicas en general de las familias de tu localidad?		
	Buena	Regular / Mala	No sé
Sustancias psicoactivas			
Tabaco	25,0	30,6	27,1
Alcohol	59,3	72,2	61,4
Tranquilizantes sin pm	1,3	1,3	2,9
Estimulantes sin pm	1,0	1,0	1,0
Solventes / Inhalantes	1,0	1,1	2,3
Marihuana	5,7	5,5	7,4
Pasta base – Paco	0,5	0,5	0,9
Cocaína	1,6	1,5	3,9
Éxtasis	0,5	0,3	0,6
Otras drogas	0,9	1,0	1,5
Alguna droga ilícita	6,5	6,4	8,6

Percepción de riesgo

La percepción de riesgo frente al consumo es una variable o factor que en sus extremos se configura como un factor de protección (gran riesgo) o un factor de riesgo o vulnerabilidad (ningún riesgo y riesgo leve).

Es por ello que el cuestionario indagó sobre esta percepción por parte de los alumnos, haciendo mención no solamente a las distintas sustancias, sino también a diferentes frecuencias en sus usos. Incluso, se ha diferenciado el uso de alguna vez al uso de una o dos veces, para poder captar la percepción frente a la experimentación.

Todas las sustancias, tanto las legales como las ilícitas son consideradas de alto riesgo en su uso frecuente.

En cuanto al uso experimental, en general tienen una leve o moderada percepción de riesgo.

Cuadro 9.8: Distribución porcentual de los estudiantes según percepción de riesgo por sustancias y frecuencia de uso. Estudiantes de nivel medio. Provincia de La Pampa. 2009.

Cuál es el riesgo que corre una persona que...?	Percepción de riesgo*				
	Ningún riesgo	Riesgo leve	Riesgo moderado	Gran riesgo	No sé que riesgo corre
Fuma cigarrillos alguna vez	15,2	46,7	20,2	13,1	4,7
Fuma cigarrillos frecuentemente	2,3	9,6	26,1	58,8	3,0
Toma bebidas alcohólicas alguna vez	26,9	44,1	17,9	6,7	4,2
Toma bebidas alcohólicas frecuentemente	2,6	10,6	28,7	53,9	4,1
Se emborracha con bebidas	1,9	7,5	16,1	69,2	5,1
Prueba tranquilizantes una o dos veces	10,2	26,4	30,4	18,9	14,0
Toma tranquilizantes alguna vez	18,9	34,8	24,0	10,1	12,2
Toma tranquilizantes frecuentemente	2,3	7,9	18,1	58,6	13,0
Prueba estimulantes una o dos veces	9,7	30,5	27,9	10,4	21,1
Toma estimulantes alguna vez	13,0	32,1	24,3	10,7	19,8
Toma estimulantes frecuentemente	2,6	7,2	17,4	53,9	18,7
Prueba inhalables una o dos veces	5,7	22,9	31,7	24,2	15,3
Aspira inhalables alguna vez	6,2	20,4	32,3	27,7	13,1
Aspira inhalables frecuentemente	2,0	3,2	6,4	75,7	12,5
Prueba marihuana una o dos veces	14,7	34,6	27,1	19,1	4,5
Fuma marihuana alguna vez	13,2	35,0	31,4	14,7	5,6
Fuma marihuana frecuentemente	1,6	5,6	14,8	72,8	5,1
Prueba cocaína una o dos veces	6,6	33,8	36,0	17,5	6,1
Consume cocaína alguna vez	7,5	29,2	34,1	22,5	6,6
Consume cocaína frecuentemente	1,1	3,6	9,0	79,2	6,9
Prueba pasta base o paco una o dos veces	3,8	25,7	32,9	28,3	9,2
Consume pasta base o paco alguna vez	4,6	20,6	33,8	31,2	9,7
Consume pasta base o paco frecuentemente	1,2	4,2	7,6	76,7	10,2
Prueba éxtasis una o dos veces	5,3	27,7	31,7	22,4	12,9
Consume éxtasis alguna vez	5,2	23,2	33,8	24,9	12,8
Consume éxtasis frecuentemente	1,1	2,9	6,2	77,0	12,6

* Los porcentajes no suman cien por ciento por existir casos sin respuesta

La asociación entre percepción de riesgo y consumo son muy significativas en todas las sustancias (salvo para el caso de consumo frecuente de alcohol o emborracharse) ya que se observa una importante diferencia entre las tasas según los estudiantes consideren que el consumo de esa sustancia es de ningún o de gran riesgo.

Cuadro 9.9: Prevalencia de año por sustancias según percepción de riesgo asociado a su consumo. Provincia de La Pampa. 2009.

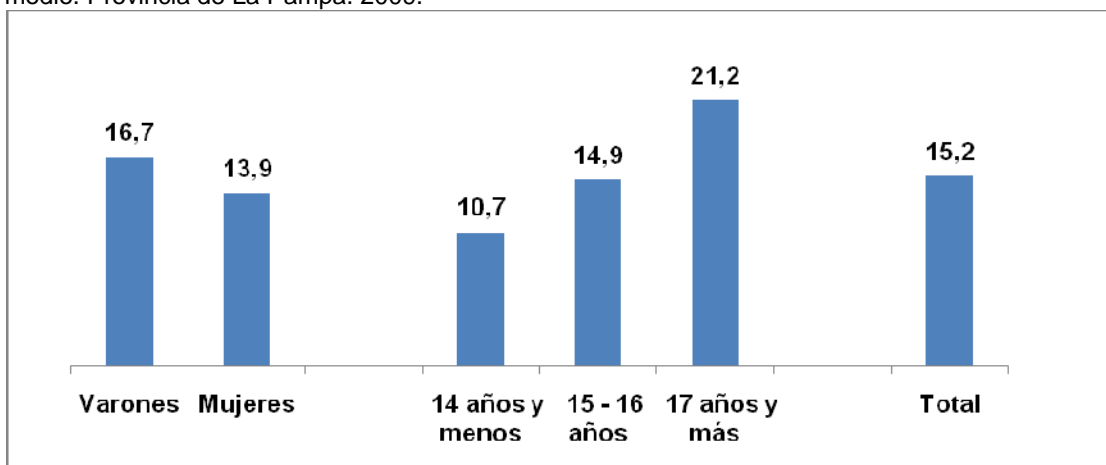
Cuál es el riesgo que corre una persona que...?	Prevalencia según percepción	
	Ninguno	Grande
Fuma cigarrillos alguna vez	45,0	19,1
Fuma cigarrillos frecuentemente	30,7	26,2
Toma bebidas alcohólicas alguna vez	80,0	63,5
Toma bebidas alcohólicas frecuentemente	53,3	62,3
Se emborracha con bebidas alcohólicas	49,2	64,4
Prueba tranquilizantes una o dos veces	4,1	0,6
Toma tranquilizantes alguna vez	3,0	0,8
Toma tranquilizantes frecuentemente	4,9	1,2
Prueba estimulantes una o dos veces	3,2	1,0
Toma estimulantes alguna vez	1,6	0,3
Toma estimulantes frecuentemente	6,4	0,4
Prueba inhalables una o dos veces	5,9	2,0
Aspira inhalables alguna vez	3,4	1,7
Aspira inhalables frecuentemente	4,1	1,1
Prueba marihuana una o dos veces	26,6	1,5
Fuma marihuana alguna vez	23,8	2,0
Fuma marihuana frecuentemente	30,7	2,9
Prueba cocaína una o dos veces	11,9	1,5
Consume cocaína alguna vez	6,5	2,7
Consume cocaína frecuentemente	12,9	1,2
Prueba pasta base o paco una o dos veces	4,0	0,3
Consume pasta base o paco alguna vez	4,7	0,1
Consume pasta base o paco frecuentemente	5,4	0,4
Prueba éxtasis una o dos veces	2,9	0,1
Consume éxtasis alguna vez	1,2	0,1
Consume éxtasis frecuentemente	2,9	0,2

Curiosidad y probabilidad de consumo de drogas

Otro factor de riesgo se asienta en la curiosidad por probar alguna droga ilegal y en la intención de hacerlo frente a la posibilidad de tener acceso u ocasión.

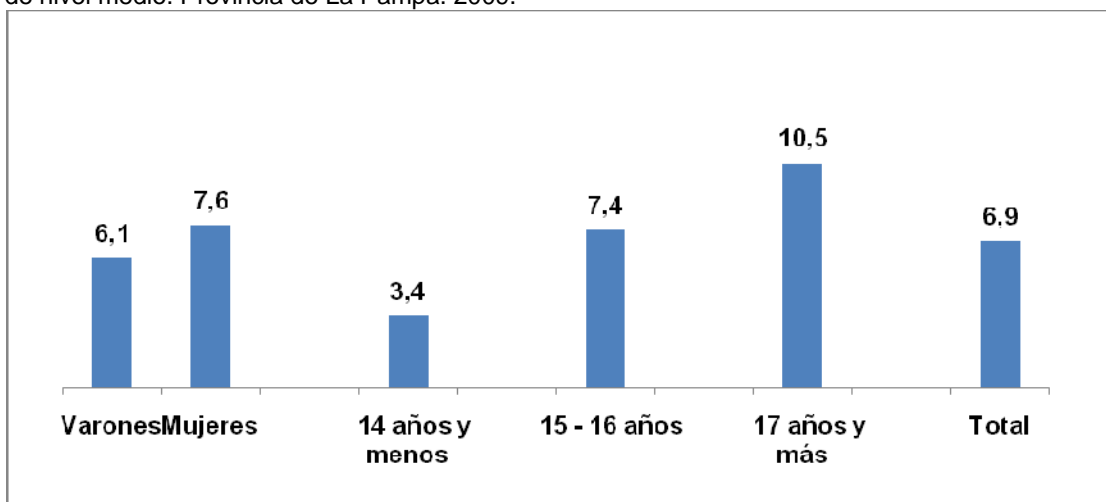
El 15,2% de los estudiantes manifiestan tener curiosidad de hacerlo. En mayor proporción los varones y los jóvenes de 17 años y más.

Gráfico 9.1: Curiosidad de probar alguna droga ilícita según sexo y edad. Estudiantes de nivel medio. Provincia de La Pampa. 2009.



Un 6,9% de estudiantes de tener la ocasión probaría una droga ilegal y ocurre un poco más entre las mujeres y entre los adolescentes escolarizados de 17 años y más.

Gráfico 9.2: Probaría de tener la ocasión alguna droga ilícita según sexo y edad. Estudiantes de nivel medio. Provincia de La Pampa. 2009.



2) Dimensión escolar

La dimensión escolar en estudiantes del nivel medio se configura como un espacio en donde juegan aspectos que se definen, de acuerdo a la experiencia internacional y nacional, en factores de protección y de riesgo frente al consumo de alcohol y drogas. Tal es el caso del bajo rendimiento académico, bajo apego a la escuela, conducta antisocial o bajo nivel de integración a la vida escolar y el tipo y tamaño de la escuela que suelen ser factores de riesgo.

Por el contrario, la escuela que presenta buenos estándares de calidad en exigencia académica y en normas de conducta, que brinda posibilidades para la implicación social, el cuidado y apoyo de profesores y un clima institucional positivo, se constituye en factor de protección.

Desempeño escolar

La Encuesta indagó sobre el desempeño escolar de los estudiantes. Este aspecto se aborda a partir de una escala de actitud, que se construye a través de 5 preguntas o indicadores. El índice varía entre 0 y 9, donde el valor 0 indica la peor situación o peor desempeño escolar y 9 es el valor que indica la mejor performance.

En primer lugar, se presentan las tasas de consumo para cada pregunta o indicador de la escala y por último se presenta el índice y su relación con el consumo.

Cuadro 9.10: Prevalencia de año por tipo de sustancias psicoactivas según fracaso escolar. Estudiantes de nivel medio. Provincia de La Pampa. 2009.

Sustancias psicoactivas	Cuántos años repetiste durante tu cursado?		
	Ninguno	Uno	Dos o más
Tabaco	24,8	35,8	39,9
Alcohol	65,3	68,6	69,5
Tranquilizantes sin pm	1,6	0,8	4,0
Estimulantes sin pm	1,1	0,2	1,7
Solventes / Inhalantes	0,9	1,3	4,7
Marihuana	3,6	9,8	15,7
Pasta base – Paco	0,5	0,6	1,3
Cocaína	1,6	2,3	5,5
Éxtasis	0,4		1,3
Otras drogas	0,9	0,8	2,8
Alguna droga ilícita	4,5	11,1	16,3

Cuadro 9.11: Prevalencia de año por tipo de sustancias psicoactivas según problemas de comportamiento en el colegio. Estudiantes de nivel medio. Provincia de La Pampa. 2009.

Sustancias psicoactivas	Has tenido problemas de comportamiento?		
	Frecuentemente	Pocas veces	Nunca
Tabaco	46,6	33,0	22,3
Alcohol	77,8	74,4	59,2
Tranquilizantes sin pm	7,2	2,0	0,6
Estimulantes sin pm	3,4	1,2	0,4
Solventes / Inhalantes	3,9	1,9	0,5
Marihuana	19,4	8,5	2,1
Pasta base – Paco	2,9	0,3	0,3
Cocaína	6,8	3,3	0,5
Éxtasis	1,9	0,5	0,1
Otras drogas	3,2	1,4	0,5
Alguna droga ilícita	22,2	9,2	2,8

Cuadro 9.12: Prevalencia de año por tipo de sustancias psicoactivas según faltas al colegio. Estudiantes de nivel medio. Provincia de La Pampa. 2009.

Sustancias psicoactivas	Has faltado con frecuencia al colegio este año?	
	Si	No
Tabaco	37,3	21,3
Alcohol	72,4	61,6
Tranquilizantes sin pm	2,7	0,9
Estimulantes sin pm	1,5	0,6
Solventes / Inhalantes	2,6	0,3
Marihuana	9,1	3,5
Pasta base – Paco	1,1	0,2
Cocaína	3,4	1,0
Éxtasis	0,8	0,1
Otras drogas	1,6	0,6
Alguna droga ilícita	10,3	4,2

Percepciones sobre la exigencia en el colegio

La calidad de un ámbito escolar, está en relación, entre otros aspectos, a la exigencia académica que brinda el colegio y a las normas de comportamiento o disciplina que imparte. El estudio no fue diseñado para medir estos aspectos, pero sí se les preguntó a los alumnos sobre cuán exigente académicamente es el colegio y cuán estricto es en relación a la disciplina.

El 63,1% de los estudiantes respondió que sus colegios son “muy” y “bastante” exigentes y el 65,4% que son “muy” y “bastante” estrictos.

Cuadro 9.13: Prevalencia de año por tipo de sustancias psicoactivas según opinión sobre exigencia académica del colegio. Estudiantes de nivel medio. Provincia de La Pampa. 2009.

Sustancias psicoactivas	Cuán exigente académicamente es tu colegio?			
	Mucho	Bastante	Algo	Poco / Nada
Tabaco	25,3	24,7	32,4	42,1
Alcohol	59,3	66,5	68,4	77,4
Tranquilizantes sin pm	2,4	0,8	2,1	3,1
Estimulantes sin pm	0,6	0,6	1,1	3,4
Solventes / Inhalantes	1,0	0,9	1,8	2,6
Marihuana	5,2	4,8	6,9	11,5
Pasta base – Paco	0,2	0,5	0,5	1,9
Cocaína	0,8	1,5	3,3	4,5
Éxtasis	0,2	0,4	0,2	1,3
Otras drogas	0,8	0,8	1,1	3,1
Alguna droga ilícita	6,0	5,6	7,6	14,2

Cuadro 9.14: Prevalencia de año por tipo de sustancias psicoactivas según opinión sobre nivel de exigencia en disciplina del colegio. Estudiantes de nivel medio. Provincia de La Pampa. 2009.

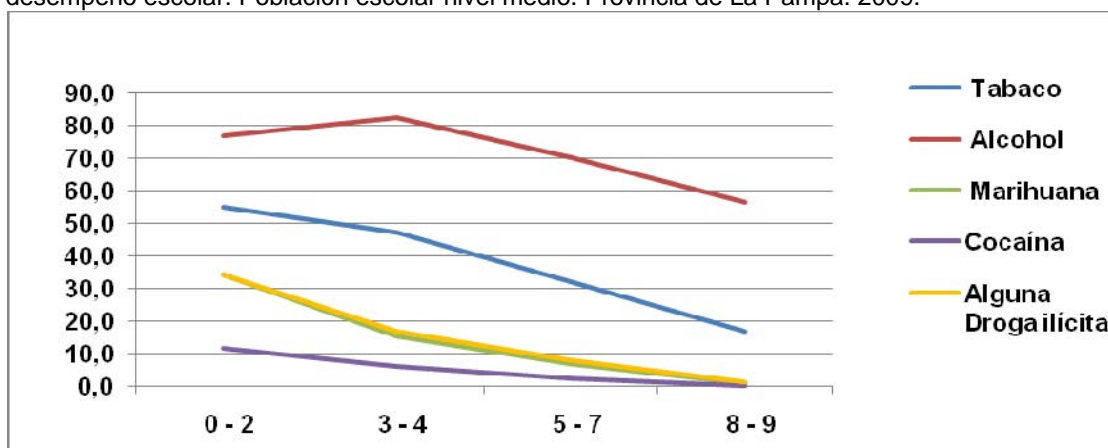
Sustancias psicoactivas	Cuán exigente en disciplina es tu colegio?			
	Mucho	Bastante	Algo	Poco / Nada
Tabaco	24,5	27,0	31,5	37,8
Alcohol	57,4	65,5	73,4	76,8
Tranquilizantes sin pm	2,1	1,6	0,7	3,4
Estimulantes sin pm	0,5	1,1	0,6	2,6
Solventes / Inhalantes	0,9	1,7	0,6	3,0
Marihuana	4,3	6,1	5,9	11,0
Pasta base – Paco	0,3	0,6	0,2	2,0
Cocaína	1,4	2,5	1,8	3,4
Éxtasis	0,3	0,3	0,4	1,1
Otras drogas	0,5	1,1	0,7	3,4
Alguna droga ilícita	5,2	7,0	6,4	13,0

Índice de desempeño escolar

En función de los indicadores anteriores, el resultado de la escala construida a partir de éstos indica que a mejor desempeño escolar, menor es el consumo de sustancias psicoactivas. Este mejor desempeño significa que el estudiante no ha repetido, asiste a un colegio exigente y estricto, no ha faltado con frecuencia, ni tenido problemas de comportamiento o disciplina.

Los estudiantes cuyo desempeño es -según esta escala-, mejor, tienen una tasa de consumo de drogas ilegales del 1,5% frente al 34,3% de los estudiantes con peor desempeño.

Gráfico 9.3: Prevalencia de año por tipo de sustancias psicoactivas según índice de desempeño escolar. Población escolar nivel medio. Provincia de La Pampa. 2009.



3) Dimensión familiar

El ámbito familiar, principal ambiente de socialización de los adolescentes, se conforma como un espacio con capacidad de configurar personalidades y en este sentido, es un espacio en donde se desarrollan o promueven las capacidades personales y sociales de los individuos. Los adolescentes, precisamente por la etapa del ciclo vital en la cual se encuentran, mantienen un vínculo de tensión con los padres. Tensiones que juegan aspectos de cuidado, existencia de límites, acompañamientos, seguridad, posibilidades de realizar proyectos, etc.

Una familia se configura como un factor de riesgo cuando en la misma se promueven actitudes de consumo de drogas legales o ilegales y más aún cuando el consumo se encuentra presente por parte de padres o adultos, cuando hay baja supervisión sobre los adolescentes, cuando la historia familiar incita conductas antisociales, alta conflictividad intrafamiliar, abuso físico o psíquico, y de bajas expectativas para los niños, en lo que hace a su desarrollo personal.

Por el contrario, espacios familiares de contención, con estándares claros de conducta, con altas expectativas parentales hacia sus hijos y una dinámica familiar positiva, serán factores de protección hacia el consumo de sustancias.

En el presente estudio se indagó sobre el nivel de atención de los padres desde la percepción de los estudiantes y sobre el consumo de drogas en la familia.

Nivel de atención de los padres

La encuesta indagó sobre el nivel de atención de los padres en relación a la vida de sus hijos desde la percepción de los estudiantes. Esta percepción es central en la comprensión de la importancia que tiene la cercanía de los padres respecto de sus hijos y su asociación con el consumo de sustancias psicoactivas. Este aspecto se aborda a partir de una escala de actitud que se construye a través de 7 preguntas o indicadores que indagan sobre algunos comportamientos de los padres respecto de sus hijos. El índice varía entre 0 y 7, donde el valor 0 indica la peor situación o de no atención y cuidado por parte de los padres hacia sus hijos y 7 es el valor que indica la mejor situación.

En primer lugar, se presentan las tasas de consumo para cada pregunta o indicador de la escala y por último se presenta el índice y su relación con el consumo.

Una primera pregunta indagó sobre las veces que los padres desconocen el lugar en donde están sus hijos. Más del 31% de los estudiantes respondieron que nunca o a veces sus padres no saben en dónde se encuentran ellos.

Cuadro 9.15: Prevalencia de año por tipo de sustancias psicoactivas con relación a la pregunta: "Después que salís del colegio o durante los fines de semana ¿Cuántas veces ocurre que tu mamá o tu papá no saben dónde estás? Por un periodo de una hora o más". Estudiantes de nivel medio. Provincia de La Pampa. 2009.

Sustancias psicoactivas	Cuántas veces saben dónde estoy		
	Nunca o casi nunca saben	A veces no saben	Siempre o casi siempre saben
Tabaco	46,0	38,4	23,2
Alcohol	79,5	80,8	60,0
Tranquilizantes sin pm	4,1	2,8	1,1
Estimulantes sin pm	5,0	1,3	0,5
Solventes / Inhalantes	9,0	1,6	0,5
Marihuana	15,3	11,1	3,3
Pasta base – Paco	3,5	1,2	0,1
Cocaína	9,7	2,8	1,1
Éxtasis	2,3	1,0	
Otras drogas	3,8	2,0	0,5
Alguna droga ilícita	17,5	12,7	3,9

El cuidado por parte de los padres, visto desde el conocimiento que los mismos tienen respecto de los programas de TV que miran sus hijos, también se asocia al consumo, en especial para las sustancias ilícitas.

Un 23,1% de los estudiantes declararon que sus padres no conocen qué programación televisiva miran y en este grupo, el consumo de sustancias lícitas e ilícitas es mayor,

en relación a los escolares cuyos padres conocen los programas de televisión que ven sus hijos.

Cuadro 9.16: Prevalencia de año por tipo de sustancias psicoactivas con relación a la pregunta: "En general, ¿alguno de tus padres se fija en los programas que ves en televisión?". Estudiantes de nivel medio. Provincia de La Pampa. 2009.

Sustancias psicoactivas	Se fija o conoce los programas de TV?	
	Si	No
Tabaco	25,4	38,7
Alcohol	62,7	78,2
Tranquilizantes sin pm	1,3	2,8
Estimulantes sin pm	0,8	1,6
Solventes / Inhalantes	1,3	1,7
Marihuana	5,3	8,3
Pasta base – Paco	0,2	1,5
Cocaína	1,7	3,5
Éxtasis	0,2	1,2
Otras drogas	0,4	3,4
Alguna droga ilícita	5,9	10,5

Cerca del 19% de los estudiantes percibe que sus padres están poco o nada atentos respecto de lo que hacen en el colegio. Las tasas de consumo de todas las sustancias (excepto en solventes) son superiores en este grupo de estudiantes.

Cuadro 9.17: Prevalencia de año por tipo de sustancias psicoactivas con relación a la pregunta: "¿Cuán atentos están tus padres (o alguno de ellos) respecto de lo que hacés en el colegio?". Estudiantes de nivel medio. Provincia de La Pampa 2009.

Sustancias psicoactivas	¿Cuán atentos están respecto de lo que hago en el colegio		
	Mucho	Bastante	Poco / Nada
Tabaco	21,6	28,1	41,6
Alcohol	58,8	67,2	78,1
Tranquilizantes sin pm	1,0	1,7	3,2
Estimulantes sin pm	0,4	1,2	1,5
Solventes / Inhalantes	0,3	2,0	1,6
Marihuana	2,2	7,3	10,0
Pasta base – Paco	0,1	0,8	0,9
Cocaína	0,9	2,4	3,6
Éxtasis	0,2	0,3	1,2
Otras drogas	0,5	1,0	2,4
Alguna droga ilícita	3,2	7,6	12,5

Otra de las preguntas que forma parte del índice indagó sobre la cantidad de días en los cuales los estudiantes comparten la mesa (para desayunar, almorzar, cenar y / o merendar) con sus padres.

Casi el 79% de los estudiantes comparte todos los días la mesa con sus padres o alguno de ellos.

Los estudiantes que comen todos los días en familia tienen, en general, menor nivel de consumo, aunque no se verifica una relación lineal que indique a menor cantidad de días que los estudiantes comparten con sus padres en alguna comida, mayor consumo.

Cuadro 9.18: Prevalencia de año por tipo de sustancias psicoactivas con relación a la pregunta: "En una semana normal, ¿cuántos días se sientan a comer juntos, vos y tus padres (o alguno de ellos), en la misma mesa, para desayunar, almorzar, merendar o cenar?". Estudiantes de nivel medio. Provincia de La Pampa. 2009.

Sustancias Psicoactivas	Cuántos días se sientan a comer juntos?				
	Ninguno	Uno / Dos	Tres / Cuatro	Cinco / Seis	Todos los días
Tabaco	49,0	44,0	45,4	31,9	25,2
Alcohol	72,3	79,6	73,4	77,7	63,7
Tranquilizantes sin pm	9,7	2,5	1,5	3,6	1,3
Estimulantes sin pm	11,3	2,0	0,6	0,5	0,7
Solventes / Inhalantes	14,7	1,5	2,2	0,7	0,9
Marihuana	16,7	7,0	13,6	9,3	4,8
Pasta base – Paco	8,0	0,7	0,3	0,7	0,4
Cocaína	11,3	2,8	4,8	3,0	1,5
Éxtasis	11,0		0,3	0,2	0,1
Otras drogas	11,7	2,3	0,7	1,6	0,6
Alguna droga ilícita	20,0	8,7	13,9	11,9	5,5

El control sobre la hora de llegada a casa de los estudiantes cuando salen los fines de semana es un factor de protección y de riesgo, si este control no se da.

El 64,7 % los estudiantes manifiesta que los padres controlan el horario al que llegan por la noche los fines de semana. Las tasas de consumo se incrementan notablemente para los estudiantes que no perciben la existencia de este control.

Cuadro 9.19: Prevalencia de año por tipo de sustancias psicoactivas con relación a la pregunta: "Durante los fines de semana, ¿tus padres (o alguno de ellos) te controlan a qué hora llegás a tu casa en la noche?". Estudiantes de nivel medio. Provincia de La Pampa. 2009.

Sustancias psicoactivas	Te controlan a qué hora llegas?	
	SI	NO
Tabaco	23,6	38,1
Alcohol	60,6	77,7
Tranquilizantes sin pm	1,1	3,0
Estimulantes sin pm	0,8	1,3
Solventes / Inhalantes	0,7	2,6
Marihuana	4,3	9,3
Pasta base – Paco	0,5	0,8
Cocaína	1,3	3,8
Éxtasis	0,3	0,7
Otras drogas	0,5	2,3
Alguna droga ilícita	4,8	11,0

El 85,9% de los estudiantes respondió que los padres les preguntan a dónde van cuando salen de la casa o durante los fines de semana. Si bien en este grupo el consumo de sustancias también existe, es considerablemente menor respecto del grupo de estudiantes donde este control o cuidado por parte de los padres no ocurre.

Cuadro 9.20: Prevalencia de año por tipo de sustancias psicoactivas con relación a la pregunta: "Cuando salís de la casa en las tardes o en los fines de semana, ¿tus padres (o alguno de ellos) te preguntan y/o esperan que vos les digas a dónde vas?". Estudiantes de nivel medio. Provincia de La Pampa. 2009.

Sustancias psicoactivas	Te preguntan a dónde vas?	
	SI	NO
Tabaco	27,4	34,9
Alcohol	64,3	80,0
Tranquilizantes sin pm	1,4	4,0
Estimulantes sin pm	0,7	2,4
Solventes / Inhalantes	0,9	3,9
Marihuana	5,0	13,0
Pasta base – Paco	0,5	1,3
Cocaína	1,5	5,3
Éxtasis	0,2	1,4
Otras drogas	0,8	2,9
Alguna droga ilícita	5,7	15,0

El conocimiento de los padres de los amigos más cercanos de los estudiantes también opera como un factor de protección. El 7,5% de los estudiantes dijo que sus padres conocían poco o nada a sus amigos. El consumo de alcohol, tabaco y de sustancias ilícitas se incrementa conforme este conocimiento es menor.

Cuadro 9.21: Prevalencia de año por tipo de sustancias psicoactivas con relación a la pregunta: "En general, ¿cuánto crees que tus padres (o algunos de ellos) conocen a tus amigos más cercanos?". Estudiantes de nivel medio. Provincia de La Pampa. 2009.

Sustancias psicoactivas	¿Cuánto conocen tus padres a tus amigos más cercanos?		
	Bastante	Más o menos	Poco / Nada
Tabaco	27,7	26,4	42,3
Alcohol	65,4	66,9	73,0
Tranquilizantes sin pm	1,1	1,6	7,4
Estimulantes sin pm	0,5	1,3	3,7
Solventes / Inhalantes	0,7	1,6	5,9
Marihuana	4,3	8,0	14,0
Pasta base – Paco	0,2	0,5	4,4
Cocaína	1,9	1,9	4,7
Éxtasis	0,1	0,5	2,6
Otras drogas	0,6	1,6	3,2
Alguna droga ilícita	5,1	8,8	16,5

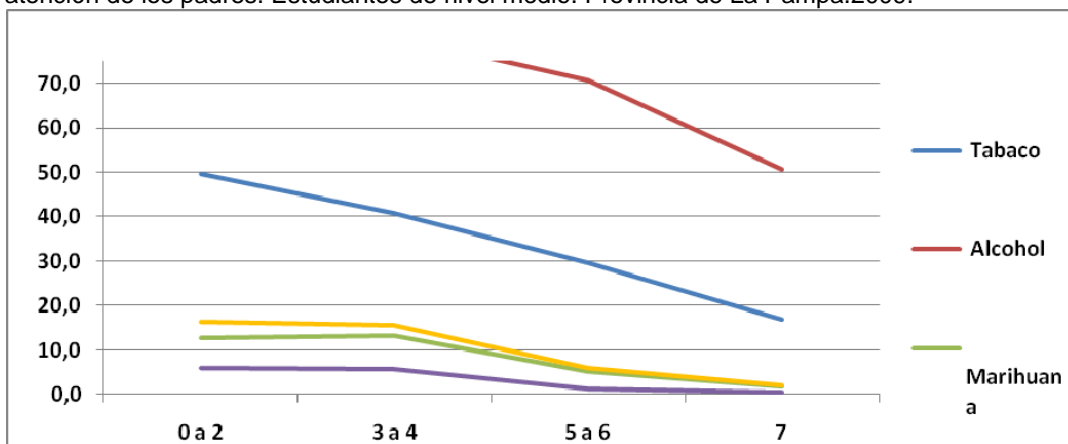
En función de los indicadores anteriormente analizados, el resultado de la escala construida a partir de su combinación indica que a mayor nivel de atención de los padres en la vida de sus hijos, menor es el consumo de sustancias psicoactivas. Este mayor nivel de atención significa que los padres saben a dónde están sus hijos cuando salen, se fijan en los programas de televisión que miran, están bastante atentos a lo que los estudiantes hacen en el colegio, comparten el espacio del desayuno, almuerzo, merienda o cena, controlan a qué hora llegan cuando salen de noche los fines de semana, saben a dónde van o esperan que sus hijos les digan a dónde van los fines de semana cuando salen y conocen bastante a sus amigos más cercanos.

Los estudiantes cuyos padres tienen -según esta escala-, actitudes de mayor atención y cuidado respecto de la vida de sus hijos, tienen una tasa de consumo de drogas ilegales del 2% frente al 16,4% de aquellos cuyos padres están en el punto más bajo de esta escala, es decir, que tienen actitudes de menor atención y cuidado de sus hijos. Y a medida que la atención y cuidado aumenta, el consumo de la mayoría de las sustancias disminuye. El siguiente cuadro y gráfico muestra esta progresión del consumo de cada sustancia de acuerdo a la escala

Cuadro 9.22: Prevalencia de año por tipo de sustancias psicoactivas según índice de atención de los padres. Estudiantes de nivel medio. Provincia de La Pampa. 2009.

Sustancias psicoactivas	NIVEL DE ATENCION DE PADRES			
	0 a 2	3 - 4	5 – 6	7
Tabaco	49,6	40,9	29,6	16,8
Alcohol	82,0	80,5	70,6	50,6
Tranquilizantes sin pm	10,2	2,2	1,1	1,0
Estimulantes sin pm	4,8	1,7	0,6	0,5
Solventes o inhalantes	5,2	3,3	0,9	0,3
Marihuana	12,6	13,3	5,3	1,9
Pasta base – Paco	3,6	1,1	0,3	0,2
Cocaína	6,0	5,7	1,3	0,5
Éxtasis	4,0	0,9	0,1	
Otras drogas	6,7	2,9	0,5	
Alguna Droga ilícita	16,4	15,6	5,9	2,0

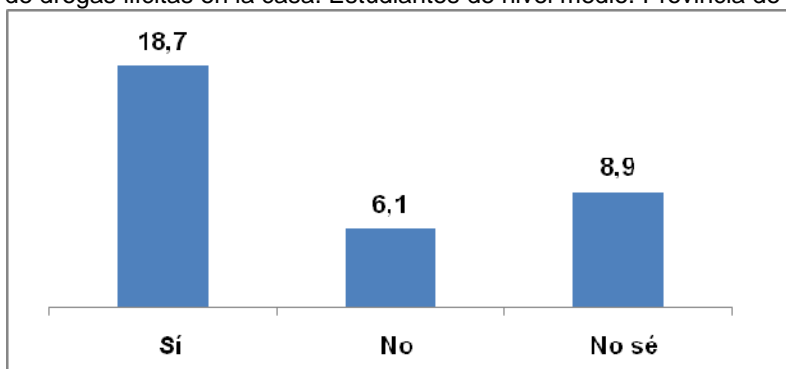
Gráfico 9.4: Prevalencia de año de consumo de sustancias psicoactivas según índice de atención de los padres. Estudiantes de nivel medio. Provincia de La Pampa.2009.



Consumo de drogas en el ámbito familiar

El 4,2% de los estudiantes dijeron que alguno de sus hermanos u otra persona que vive en su casa consume actualmente alguna droga ilícita, el 82,7% contestó que no y el resto no sabe.

Gráfico 9.5: Prevalencia de año de consumo de alguna droga ilícita según el consumo actual de drogas ilícitas en la casa. Estudiantes de nivel medio. Provincia de La Pampa.2009.



4) Dimensión comunitaria o Entorno social

El entorno social juega un rol significativo de riesgo o de protección para las personas en general y para los adolescentes escolarizados en particular. Los factores de riesgo y de protección que brindan el espacio familiar o escolar y las que tienen que ver con la personalidad del adolescente pueden ser potenciados o frenados por variables del entorno.

En la población bajo estudio, adolescentes escolarizados, el grupo de pares juega un rol importante, tanto si este grupo de pares presenta niveles de consumo como así también como se comportarían frente a una situación hipotética de consumo. El grupo

de amigos es una instancia de socialización secundaria, que durante la adolescencia, adquiere un peso primordial en la conformación del individuo.

A continuación se presentan los datos de consumo en relación al grupo de pares y a la oferta y accesibilidad al consumo de droga.

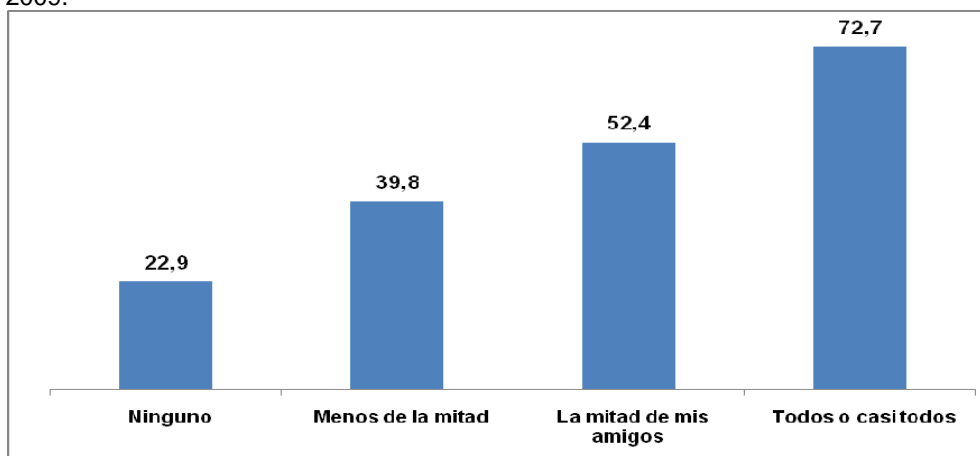
Grupo de pares

Dos aspectos se analizan en relación al grupo de pares: la tenencia de amigos que fuman marihuana o consumen alcohol regularmente y la presión que el grupo ejercería frente al consumo de marihuana y de otras drogas ilícitas.

El 10,8% de los estudiantes no tiene amigos que tomen regularmente alguna bebida alcohólica, es decir, todos los fines de semana o más. El 24,5% dijo que menos de la mitad de sus amigos toma regularmente alcohol, el 15,2% que la mitad de sus amigos lo hacen y el 41,6% dijo que todos o casi todos.

En el gráfico siguiente se observan las tasas de consumo actual o del último mes de alcohol en los estudiantes según la tenencia de amigos que consumen alcohol regularmente. A medida que es mayor el entorno de amigos que consume, mayor es la proporción de alumnos que toman alcohol actualmente.

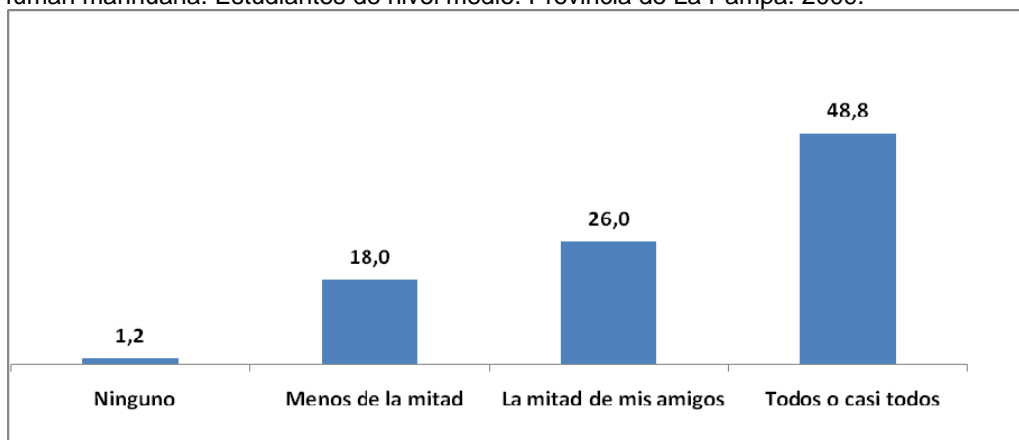
Gráfico 9.6: Prevalencia de mes de consumo de bebidas alcohólicas según tenencia de amigos que consumen alcohol regularmente. Estudiantes de nivel medio. Provincia de La Pampa. 2009.



El entorno de amigos que fuma marihuana presenta otros valores. El 63,6% dijo no tener amigos que consuman marihuana, el 12,6% dijo que menos de la mitad de sus amigos lo hace, el 3,2% tiene la mitad de amigos que fuma marihuana y el 2,6% dijo que todos o casi todos consumen.

La influencia del entorno es muy fuerte en el caso de la marihuana, según se observa en el gráfico siguiente, que muestra las tasas de consumo reciente o del último año de marihuana en los estudiantes según su entorno de consumo.

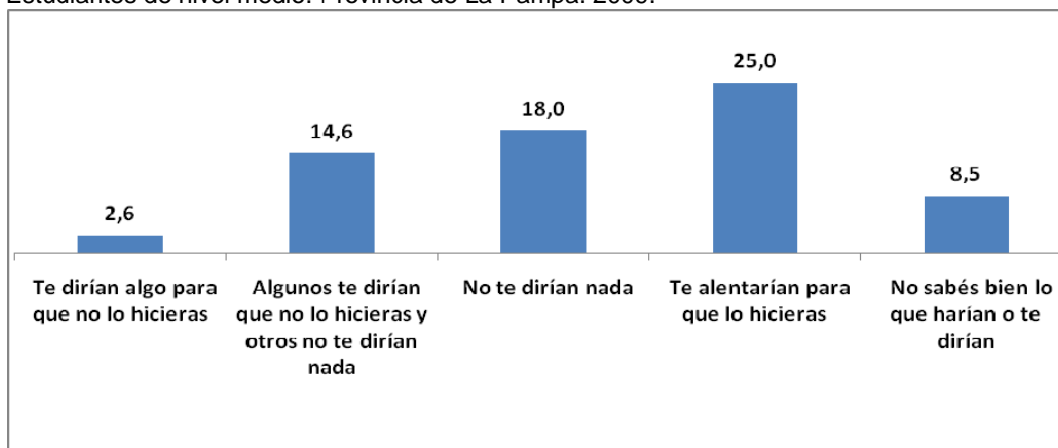
Gráfico 9.7: Prevalencia de año de consumo de marihuana según tenencia de amigos que fuman marihuana. Estudiantes de nivel medio. Provincia de La Pampa. 2009.



Otro aspecto a analizar en relación al grupo de pares o de amigos, es la presión que el mismo ejercería frente a una situación de consumo. El cuestionario indagó sobre la percepción que tienen los estudiantes de las reacciones de su grupo de amigos si supieran que ellos fuman marihuana.

Las respuestas indican que el 69,4% piensa que el grupo desaprobaría el consumo y diría algo para que no lo hiciera, el 15,6%, cree que la mitad de sus amigos lo aprobaría, un 4,8% siente que sus amigos no le dirían nada, como una actitud de indiferencia frente al consumo y sólo un 1,1% piensa que lo alentarían para seguir consumiendo. El resto de los estudiantes no sabe cuál sería la reacción de sus amigos frente al consumo de marihuana.

Gráfico 9.8: Prevalencia de año de consumo de marihuana según presión del grupo. Estudiantes de nivel medio. Provincia de La Pampa. 2009.



Cuando se trata de otras drogas que no sean la marihuana, tales como cocaína, pasta base, éxtasis o ácidos, el 76% de los estudiantes piensa que este consumo sería desaprobado por los amigos más cercanos y que éstos dirían algo para impedirlo. Sólo un 1,3% piensa que este probable consumo sería aprobado. El 11,2% de los estudiantes cree que algunos lo aprobarían y otros no, y el 3% siente que la reacción sería de indiferencia o no le dirían nada.

Oferta directa de drogas

Así como la percepción de riesgo al consumo de sustancias es una barrera subjetiva, la oferta se constituye como una barrera objetiva al consumo. Se estima que cuanto mayor sea la oferta, mayor será la probabilidad de consumo de cada una de las sustancias. De hecho, tabaco y bebidas alcohólicas, las sustancias de curso legal son aquellas que tienen las mayores tasas de consumo.

El 19,5% de los estudiantes han recibido oferta de marihuana ya sea para comprar o probar. Al 8,8% le ofrecieron cocaína, y al 4,8% le ofertaron pasta base / paco y al 3,9% éxtasis.

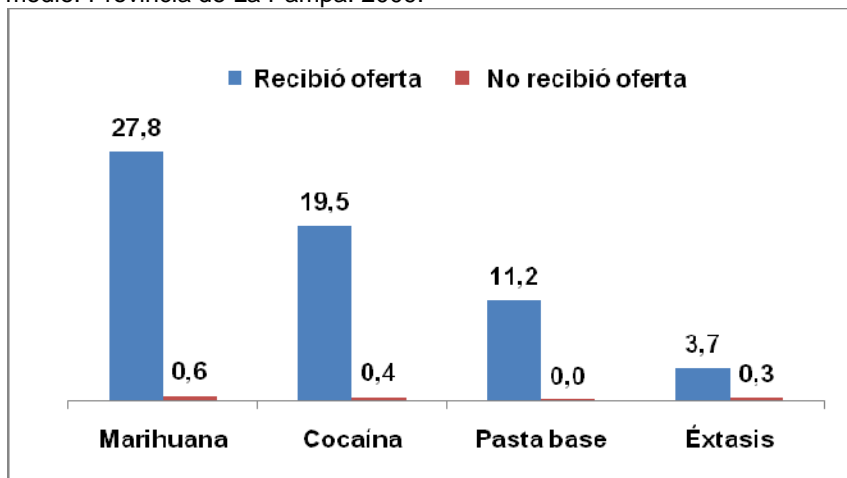
Cuadro 9.23: Distribución porcentual de los estudiantes según oferta de drogas ilícitas. Estudiantes de nivel medio. Provincia de La Pampa. 2009.

¿Cuándo fue la última vez que te ofrecieron?	Marihuana	Cocaína	Pasta base-paco	Éxtasis
Durante los últimos 30 días	7,3	2,9	1,3	1,1
Más de 1 mes, menos de 1 año	7,3	2,7	1,9	1,3
Hace más de 1 año	5,0	3,1	1,5	1,6
Nunca me han ofrecido	76,5	85,5	89,4	90,2
Desconocido	4,0	5,7	5,8	5,9
Total	100,0	100,0	100,0	100,0

Oferta y consumo

El gráfico siguiente muestra que la oferta de drogas opera como una barrera para el consumo. Entre los estudiantes que recibieron oferta directa de drogas para comprar o para consumir, el consumo es claramente superior.

Gráfico 9.9: Prevalencia de año de consumo según oferta de drogas. Estudiantes de nivel medio. Provincia de La Pampa. 2009.



Los lugares de oferta son principalmente fiestas o recitales tanto de marihuana como de otras drogas, el 8.9% de los estudiantes que recibieron oferta de marihuana y un 6% de los que recibieron oferta de otras drogas, dijeron que la misma ocurrió en el colegio. Más del 10% de los estudiantes recibió oferta de marihuana en los alrededores del mismo y al 6,5% le ofrecieron otras drogas en los alrededores de su casa.

Cuadro 9.24: Lugar de oferta de drogas ilegales. Estudiantes de nivel medio que recibieron oferta directa. Provincia de La Pampa. 2009.

Si te ofrecieron, en qué lugar te ofrecieron la última vez?	Marihuana*	Otra droga*
En mi casa	2,4	2,3
En mi colegio	8,9	6,0
En los alrededores de mi colegio	10,1	5,2
En una fiesta o recitales	30,2	19,3
En los alrededores de mi casa	13,6	6,5
Internet	2,6	3,9
Otro lugar	45,0	31,1

*Cada porcentaje es independiente entre si y está calculado sobre el total de estudiantes que tuvieron ofrecimiento de marihuana u otra droga

Accesibilidad

La accesibilidad y oferta de sustancias es la otra dimensión, que conjuntamente con los factores que determinan la demanda, explican la problemática del consumo de drogas. Se entiende que cuando la oferta es ilimitada y la accesibilidad resulta fácil, existe mayor probabilidad de que el consumo se efectivice.

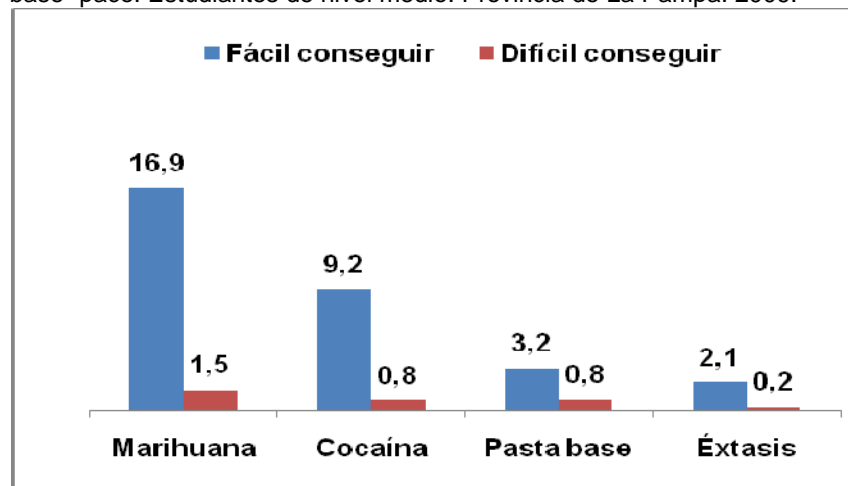
En el cuestionario se les preguntó a los alumnos cuán fácil les resulta conseguir determinadas sustancias ilegales. Los resultados indican que para el 31,6% de los estudiantes es fácil conseguir marihuana; para el 18,1% es fácil conseguir clorhidrato de cocaína, al 14,2% le resulta fácil conseguir pasta base y a un 9,8%, éxtasis.

Cuadro 9.25: Distribución porcentual de los estudiantes según facilidad de acceso a drogas ilegales. Estudiantes de nivel medio. Provincia de Provincia de La Pampa. 2009.

¿Cuán fácil o difícil te sería conseguir?	Marihuana	Cocaína	Pasta base-paco	Éxtasis
Me sería fácil	31,6	18,1	14,2	9,8
Me sería difícil	8,4	15,5	14,3	13,5
No podría conseguir	15,5	18,3	20,8	23,1
No sé si me sería fácil o difícil	44,3	47,8	50,3	53,3
No sabe / No contesta	0,2	0,2	0,3	0,3
Total	100	100	100	100

La asociación entre accesibilidad y consumo se muestra en el gráfico siguiente, las mayores tasas de consumo se corresponden al grupo de alumnos que consideran que es fácil acceder a cada una de las sustancias.

Gráfico 9.10: Prevalencia de año de consumo según facilidad de acceso a marihuana y pasta base- paco. Estudiantes de nivel medio. Provincia de La Pampa. 2009.



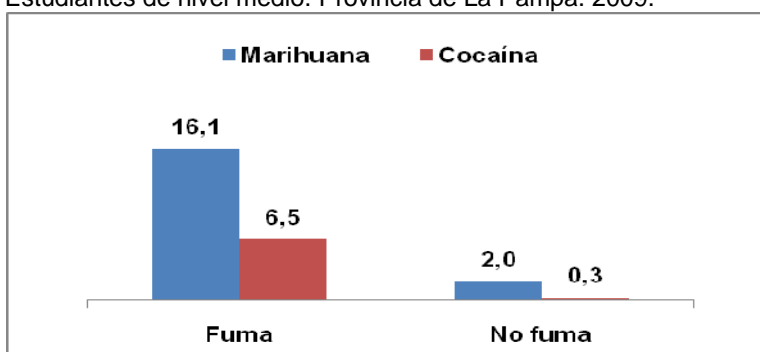
5) Consumo de alcohol y tabaco

El consumo de alcohol y tabaco en adolescentes es un factor de riesgo para el consumo de otras sustancias psicoactivas. La experiencia nacional e internacional indica que entre la población con consumo de sustancias lícitas, la probabilidad de consumo de sustancias ilícitas es mayor.

El siguiente gráfico muestra cómo se asocia el consumo de tabaco con el de marihuana y cocaína.

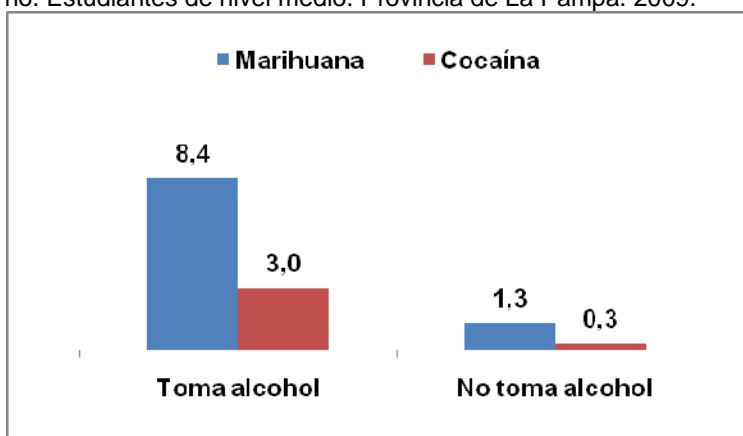
Entre los estudiantes que fumaron en el último año, el consumo de marihuana fue del 16,1%, mientras que entre los no fumadores, esta tasa es del 2%. Con una distancia menor, entre los fumadores, el consumo de cocaína es del 6,5% frente al 0,3% en el grupo de los no fumadores.

Gráfico 9.11: Prevalencia de año de consumo de marihuana y cocaína según fumen o no. Estudiantes de nivel medio. Provincia de La Pampa. 2009.



Entre los estudiantes que tomaron alguna bebida alcohólica en el último año, el consumo de marihuana es de un 8,4% frente al 1,3% del grupo que no bebieron. Y el consumo de cocaína es del 3% y del 0,3% respectivamente.

Gráfico 9.12: Prevalencia de año de consumo de marihuana y cocaína según tomen alcohol o no. Estudiantes de nivel medio. Provincia de La Pampa. 2009.



X. CURSOS DE CAPACITACIÓN E INFORMACIÓN

Uno de los aspectos siempre en disputa acerca de los motivos del consumo de los adolescentes está ligado a la desinformación que los mismos tienen respecto de los daños que provoca el uso de drogas. Ya se analizó la percepción de gran riesgo y se observó que la misma es alta en relación al consumo frecuente y que el consumo de drogas ilícitas es menor entre los estudiantes que perciben que su consumo no conlleva ningún riesgo.

Por otra parte, el estudio indagó sobre el nivel de información que los estudiantes creen tener sobre los daños que ocasiona el consumo, sobre si han recibido cursos de prevención en el colegio y sobre las razones que ellos perciben acerca de los motivos del consumo de drogas en la gente en general. Estas variables, se presentan analizadas por sexo, edad y consumo asociado.

Los resultados son los siguientes:

Cuadro 10.1: Distribución porcentual de los estudiantes según percepción de información según sexo. Estudiantes de nivel medio. Provincia de La Pampa. 2009.+

Te sentís lo suficientemente informado sobre las consecuencias del consumo de drogas	Sexo		Total
	Varones	Mujeres	
Nada informado	2,4	3,1	2,8
Poco informado	21,4	22,0	21,7
Bien informado	69,5	69,1	69,3
No se	6,5	5,4	5,9
No respuesta	0,1	0,5	0,3
Total	100,0	100,0	100,0

Más del 63% de los estudiantes considera que está bien informado sobre las consecuencias del consumo de drogas, prácticamente en igual medida los varones y las mujeres. A medida que aumenta la edad, se observa un porcentaje más alto de estudiantes que se consideran bien informados.

Cuadro 10.2: Distribución porcentual de los estudiantes según Percepción de información según tamos de edad. Estudiantes de nivel medio. Provincia de La Pampa. 2009.

Te sentís lo suficientemente informado sobre las consecuencias del consumo de drogas	Edad		
	14 o menos	15 y 16	17 y más
Nada informado	4,6	2,6	0,8
Poco informado	22,2	21,7	22,0
Bien informado	63,5	71,4	73,8
No se	9,0	4,3	3,3
No respuesta	0,6		0,1
Total	100,0	100,0	100,0

De acuerdo al cuadro siguiente, salvo para el caso de consumo de tabaco, alcohol y marihuana, el sentirse “bien informado” opera como factor de protección ante el consumo de sustancias, ya que los estudiantes que declaran conocer las consecuencias del uso de drogas consumen menos que los que están “nada informados”.

Cuadro 10.3: Prevalencia de año por tipo de sustancias psicoactivas según nivel de información. Estudiantes de nivel medio. Provincia de La Pampa. 2009.

Sustancias psicoactivas	Te sentís lo suficientemente informado sobre las consecuencias del consumo de drogas?			
	Nada informado	Poco informado	Bien informado	No sé
Tabaco	18,3	23,6	31,2	19,5
Alcohol	51,7	63,7	69,3	49,7
Tranquilizantes sin pm	2,0	1,6	1,8	0,8
Estimulantes sin pm	2,0	0,4	1,2	0,8
Solventes o inhalantes		0,6	1,5	2,2
Marihuana	4,3	4,2	6,7	5,4
Pasta base – Paco	2,0	0,4	0,5	0,8
Cocaína	4,9	0,9	2,2	3,5
Éxtasis		0,4	0,4	0,5
Otras drogas	2,3	1,2	1,0	0,8
Alguna Droga ilícita	9,4	5,0	7,6	6,0

Más del 59 % de los estudiantes dijeron haber recibido alguna vez cursos de prevención sobre consumo de drogas, en mayor proporción mujeres que varones.

Cuadro 10.4: Distribución porcentual de los estudiantes según recepción de cursos de prevención según sexo. Estudiantes de nivel medio. Provincia de La Pampa. 2009.

Has recibido en tu colegio cursos sobre prevención del consumo de drogas?	Sexo		Total
	Varones	Mujeres	
No recibí	30,7	31,8	31,2
Una vez	30,1	31,3	30,7
Varias veces	28,4	28,7	28,7
No sé	10,1	8,2	9,1
No respuesta	0,7		0,3
Total	100,0	100,0	100,0

Según los resultados, los estudiantes de menor edad han recibido en mayor proporción cursos de prevención sobre el consumo de sustancias.

Cuadro 10.5: Distribución porcentual de los estudiantes según recepción de cursos de prevención según tramos de edad. Estudiantes de nivel medio. Provincia de La Pampa. 2009.

Has recibido en tu colegio cursos sobre prevención del consumo de drogas?	Edad		
	14 o menos	15 y 16	17 y más
No recibí	28,5	31,7	35,9
Una vez	32,9	29,0	28,3
Varias veces	28,5	29,1	29,0
No sé	10,2	9,4	6,7
No respuesta		0,8	0,1
Total	100,0	100,0	100,0

Indagar sobre el imaginario de los estudiantes acerca de las causas del consumo de drogas se constituye en un aspecto que contribuye a la explicación sobre el propio comportamiento.

Los datos indican que para el 38,5% de los estudiantes, la gente consume sustancias porque tiene problemas personales, seguido porque la mayoría de sus amigos consume (20%). En tercer lugar, los motivos tienen que ver con el placer y la diversión que el consumo de sustancias genera (17,2%) o bien el 15,2% de los estudiantes opina que a pesar de la información sobre los daños del consumo a la gente no le importa. Las opiniones presentan algunas diferencias según sean varones o mujeres.

Cuadro 10.6: Distribución de los estudiantes según causas de consumo según sexo. Estudiantes de nivel medio. Provincia de La Pampa. 2009.

Pensás que la gente consume drogas preferentemente porque:	Sexo		
	Varones	Mujeres	Total
No está informada sobre los daños que producen	12,9	6,4	9,5
Tiene problemas personales	34,5	42,2	38,5
Le gusta, le divierte, le da placer	22,3	12,8	17,2
Esta informada pero no le importa	13,3	16,9	15,2
Porque la mayoría de sus amigos consume	17,6	22,0	20,0
Otra	1,1	1,0	1,1

Cada porcentaje es independiente entre sí y está calculado sobre el total de estudiantes y el total de varones y mujeres.

Para los estudiantes de todas las edades el tener problemas personales es la principal causa de consumo y en segundo lugar en cada grupo de edad se menciona la influencia de los amigos.

Cuadro 10.7: Distribución porcentual de los estudiantes según causas de consumo según tramos de edad. Estudiantes de nivel medio. Provincia de La Pampa. 2009.

Pensás que la gente consume drogas preferentemente porque:	Edad		
	14 o menos	15 y 16	17 y más
No está informada sobre los daños que producen	11,3	8,1	8,1
Tiene problemas personales	40,0	41,6	35,0
Le gusta, le divierte, le da placer	16,2	19,1	17,4
Esta informada pero no le importa	12,5	13,7	19,4
Porque la mayoría de sus amigos consume	17,3	19,3	24,0
Otra	0,5	1,0	2,0

Cada porcentaje es independiente entre si y está calculado sobre el total de estudiantes y el total de cada grupo de edad.

El mayor consumo ocurre en el grupo de estudiantes que piensa que la gente consume drogas porque le gusta, le divierte y le da placer. Aunque la pregunta no haya sido dirigida a las razones del propio consumo, esta asociación estaría indicando la razón individual al consumo.

Cuadro 10.8: Prevalencia de año por tipo de sustancias psicoactivas según percepción sobre las causas del consumo. Estudiantes de nivel medio. Provincia de La Pampa. 2009.

Sustancias psicoactivas	La gente consume drogas porque....					
	No está informada sobre los daños que producen	Tiene problemas personales	Le gusta, le divierte, le da placer	Está informada pero no le importa nada	Porque la mayoría de sus amigos o grupo consume	Otras
Tabaco	21,3	28,0	35,7	26,3	29,4	38,5
Alcohol	57,0	65,6	72,9	65,2	69,9	72,6
Tranquilizantes sin pm	0,9	0,9	4,4	0,8	2,1	3,0
Estimulantes sin pm		1,0	2,9	0,7	0,2	
Solventes/inhal antes		1,1	3,3	0,8	0,6	
Marihuana	2,3	3,9	15,4	6,3	4,4	8,9
Pasta base – Paco		0,3	2,1	0,2	0,2	
Cocaína	0,4	1,3	5,5	2,5	0,8	5,9
Éxtasis			1,6	0,3	0,2	
Otras drogas	0,5	1,0	2,5	0,5	0,7	
Alguna droga ilícita	2,8	4,6	16,2	7,9	4,9	8,9

XI. TENDENCIA 2001 – 2005 – 2007 - 2009

La SEDRONAR realizó en el año 2009 la Cuarta Encuesta Nacional a Estudiantes de Enseñanza Media, sobre una muestra nacional y provincial, sobre consumo de sustancias psicoactivas.

Con el objetivo de continuar con el análisis de tendencia sobre el consumo de sustancias en esta población, se optó por emplear la misma metodología (cuestionario, muestra y abordaje de campo).

Para homogeneizar los dominios escolares, en la base 2001 se retuvo solo los años 8º, 1º y 3º, que corresponden a la mayoría de niños con 13, 15 y 17 años. Como la muestra 2001 podía tener desajustes a nivel del peso que cada año tiene en la matrícula total, se ajustaron las ponderaciones en la base 2001 para reproducir la estructura de la base 2005.

Si bien puede haber habido cambios en la estructura escolar en esos años, dada la importancia de la edad en la mayoría de las preguntas de la encuesta era necesario homogeneizar los pesos relativos de cada año escolar en el total. Con estos pasos se obtuvieron cuatro bases comparables.

A continuación se presentan las tasas de prevalencia de vida, del último año y del último mes por edad y sexo para cada año de realizada la encuesta en esta provincia.

1) Tendencia en la magnitud del consumo de sustancias psicoactivas

Prevalencia de vida de consumo de sustancias psicoactivas

Cuadro 11.1: Prevalencia de vida de consumo de sustancias psicoactivas. Estudiantes de nivel medio. Provincia de La Pampa. 2001, 2005, 2007 y 2009.

Sustancias psicoactivas	2001	2005	2007	2009
Tabaco	40,8	34,3	49,1	42,2
Alcohol	81,6	60,2	73,2	76,1
Tranquilizantes sin pm	8,7	4,9	8,6	3,1
Estimulantes sin pm	3,1	2,8	4,5	1,8
Solventes / Inhalantes	2,4	2,2	3,2	2,6
Marihuana	6,6	4,0	10,7	9,1
Pasta base – Paco	1,5	1,1	2,1	1,3
Cocaína	2,4	1,6	3,8	3,4
Heroína	0,5	0,3	0,8	0,4
Opio		0,3	0,6	0,6
Morfina	0,9	0,5	1,1	1,0
Alucinógenos	1,7	0,5	1,5	0,9
Hashis	0,9	0,4	0,5	0,4
Crack	0,3	0,4	0,9	0,7
Éxtasis	0,8	0,5	2,0	1,1
Alguna droga ilícita	14,3	6,2	13,6	10,5

Cuadro 11.2: Prevalencia de vida de consumo de sustancias psicoactivas según sexo. Estudiantes de nivel medio. Provincia de La Pampa. 2001, 2005, 2007 y 2009.

Sustancias psicoactivas	Varones				Mujeres			
	2001	2005	2007	2009	2001	2005	2007	2009
Tabaco	43,9	33,2	49,4	41,5	37,2	35,2	48,6	43,0
Alcohol	87,2	61,1	75,5	81,6	75,9	59,4	71,3	71,5
Tranquilizantes sin pm	9,0	5,8	7,3	3,7	7,4	4,1	9,6	2,5
Estimulantes sin pm	3,2	3,2	5,1	2,0	2,8	2,4	4,1	1,6
Solventes / Inhalantes	2,8	2,3	4,4	3,6	2,2	2,1	2,1	1,8
Marihuana	10,7	4,8	15,1	12,8	3,1	3,3	6,9	6,0
Pasta base – Paco	1,2	1,7	2,9	2,1	1,8	0,6	1,3	0,6
Cocaína	3,0	2,0	5,6	4,6	1,8	1,3	2,2	2,5
Heroína		0,7	1,0	0,5	0,9		0,5	0,3
Opio		0,6	1,0	0,8			0,2	0,4
Morfina		0,9	1,3	1,1	1,8	0,1	0,9	0,9
Alucinógenos	2,3	0,8	1,1	1,0	1,2	0,3	1,7	0,8
Hashis	1,6	0,6	0,9	0,7	0,3	0,3	0,1	0,2
Crack	0,4	0,7	1,0	1,3	0,3	0,1	0,9	0,3
Éxtasis	0,7	1,1	2,6	1,6	0,9	0,1	1,5	0,6

Alguna droga ilícita	18,4	6,5	18,7	14,6	9,8	5,9	9,2	7,0
----------------------	------	-----	------	------	-----	-----	-----	-----

Cuadro 11.3 Prevalencia de vida de consumo de sustancias psicoactivas según tramos de edad. Estudiantes de nivel medio. Provincia de La Pampa. 2001, 2005, 2007 y 2009.

Sustancias psicoactivas	14 años o menos				15-16 años				17 años y más			
	2001	2005	2007	2009	2001	2005	2007	2009	2001	2005	2007	2009
Tabaco	32,0	18,9	30,0	27,3	43,1	50,6	52,3	42,4	48,0	61,0	70,5	60,6
Alcohol	70,0	43,2	51,7	61,0	85,1	77,4	80,3	80,7	87,7	90,7	94,9	91,3
Tranquilizantes sin pm	9,5	4,0	6,9	2,2	7,8	4,9	8,0	3,1	13,2	8,0	11,7	4,4
Estimulantes sin pm	2,8	2,5	1,3	2,1	3,6	2,7	7,6	1,8		3,8	5,3	1,5
Solventes / Inhalantes	5,8	2,1	1,2	1,6	1,5	2,5	5,4	3,4		2,1	3,3	3,1
Marihuana	3,8	1,2	1,9	3,4	4,9	4,9	10,4	10,4	28,5	12,5	23,3	14,6
Pasta base – Paco	3,8	0,5	1,1	1,8	0,6	2,0	2,7	1,2	1,8	1,9	2,3	0,8
Cocaína	3,8	0,8	0,6	1,5	1,4	3,0	4,6	5,0	6,1	2,3	7,3	4,4
Heroína	1,9	0,2	0,2	0,5		0,6	1,6	0,2		0,4	0,7	0,4
Opio		0,2	0,2	0,8		0,5	1,0	0,4		0,2	0,6	0,4
Morfina	3,8	0,2	0,1	1,5		1,1	1,9	0,7		0,4	1,5	0,6
Alucinógenos	1,9	0,4	0,5	0,7	1,8	0,6	1,7	1,0		0,8	2,6	1,0
Hashis		0,4	0,2	0,5	1,3	0,6	0,8	0,3		0,2	0,6	0,6
Crack		0,2	0,6	1,1	0,5	0,7	1,8	0,6		0,4	0,4	0,6
Éxtasis	1,9	0,3	0,8	1,2	0,5	0,6	2,5	1,3		1,1	3,2	0,9
Alguna droga ilícita	15,2	3,2	3,7	4,7	11,6	7,4	13,8	12,2	33,2	14,5	26,6	15,9

Prevalencia de año de consumo de sustancias psicoactivas

Cuadro 11.4 Prevalencia de año de consumo de sustancias psicoactivas. Estudiantes de nivel medio. Provincia de La Pampa. 2001, 2005, 2007 y 2009

Sustancias psicoactivas	2001	2005	2007	2009
Tabaco	28,8	21,5	31,8	28,4
Alcohol	75,1	50,1	67,6	66,3
Tranquilizantes sin pm	4,7	2,8	4,2	1,7
Estimulantes sin pm	1,0	1,9	2,2	1,0
Solventes / Inhalantes	1,9	1,4	2,3	1,3
Marihuana	6,2	2,2	8,2	6,0
Pasta base - Paco	1,5	0,5	1,3	0,6
Cocaína	2,1	0,9	2,3	2,1
Alguna droga ilícita	11,2	3,7	10,2	6,9

Cuadro 11.5 Prevalencia de año de consumo de sustancias psicoactivas según sexo. Estudiantes de nivel medio. Provincia de La Pampa. 2001, 2005, 2007 y 2009

Sustancias psicoactivas	Varones				Mujeres			
	2001	2005	2007	2009	2001	2005	2007	2009
Tabaco	35,6	19,7	29,8	26,5	22,4	22,9	33,5	30,2
Alcohol	82,9	51,5	70,8	73,2	67,1	49,0	65,0	60,5
Tranquilizantes sin pm	4,0	3,3	3,9	2,1	5,1	2,3	4,5	1,4
Estimulantes sin pm	1,2	2,3	2,6	1,3	0,3	1,6	2,0	0,7
Solventes / Inhalantes	2,8	1,1	2,9	1,8	1,2	1,7	1,8	0,9
Marihuana	9,8	2,2	10,8	8,6	3,1	2,2	5,9	3,8
Pasta base - Paco	1,2	0,5	1,9	0,9	1,8	0,5	0,7	0,3
Cocaína	2,6	0,9	3,5	2,6	1,8	1,0	1,1	1,6
Alguna droga ilícita	15,2	3,0	13,4	9,7	7,2	4,2	7,3	4,6

Cuadro 11.6 Prevalencia de año de consumo de sustancias psicoactivas según tramos de edad. Estudiantes de nivel medio. Provincia de La Pampa. 2001, 2005, 2007 y 2009.

Sustancias psicoactivas	14 años o menos				15-16 años				17 años y más			
	2001	2005	2007	2009	2001	2005	2007	2009	2001	2005	2007	2009
Tabaco	19,9	9,8	15,1	17,0	29,6	34,9	34,4	31,7	48,0	40,0	50,4	39,9
Alcohol	62,1	33,1	42,8	49,6	78,2	67,0	76,1	69,3	87,7	81,8	91,6	84,4
Tranquilizantes sin pm	4,8	2,7	2,8	1,2	4,7	2,2	4,3	2,2	4,7	4,2	6,1	1,9
Estimulantes sin pm		1,7	0,9	1,0	1,4	1,8	4,1	1,1		2,7	2,0	0,9
Solventes / Inhalantes	3,8	1,7	1,0	1,0	1,5	1,3	4,2	2,1		0,8	1,8	1,1
Marihuana	3,8	0,8	1,5	2,3	4,5	2,6	8,2	7,6	26,0	6,7	17,4	8,9
Pasta base - Paco	3,8	0,2	0,6	0,9	0,6	1,0	2,2	0,6	1,8	0,7	0,8	0,2
Cocaína	3,8	0,3	0,1	1,1	1,0	1,9	3,5	2,8	6,1	1,5	3,8	2,7
Alguna droga ilícita	10,5	2,3	3,0	3,0	9,1	4,3	10,2	8,9	30,7	7,6	19,3	9,7

Prevalencia de mes de consumo de sustancias psicoactivas

Cuadro 11.7 Prevalencia de mes de consumo de sustancias psicoactivas. Estudiantes de nivel medio. Provincia de La Pampa. 2001, 2005, 2007 y 2009.

Sustancias psicoactivas	2001	2005	2007	2009
Tabaco	22,8	16,4	24,9	20,1
Alcohol	60,5	41,9	62,7	54,0
Tranquilizantes sin pm	2,1	1,3	1,8	0,9
Estimulantes sin pm	0,8	1,2	1,1	0,5
Solventes / Inhalantes	0,8	0,8	0,8	0,8
Marihuana	1,9	1,2	4,6	2,9
Pasta base - Paco	0,6	0,4	0,9	0,3
Cocaína	0,2	0,7	1,3	1,1
Alguna droga ilícita	5,1	2,0	5,3	3,4

Cuadro 11.8 Prevalencia de mes de consumo de sustancias psicoactivas según sexo. Estudiantes de nivel medio. Provincia de La Pampa. 2001, 2005, 2007 y 2009.

Sustancias psicoactivas	Varones				Mujeres			
	2001	2005	2007	2009	2001	2005	2007	2009
Tabaco	28,3	13,5	22,9	19,9	17,3	18,8	26,7	20,3
Alcohol	71,9	45,4	67,5	60,4	48,9	39,0	58,6	48,5
Tranquilizantes sin pm	0,9	1,9	1,8	1,1	2,8	0,8	1,7	0,7
Estimulantes sin pm	0,9	1,8	1,4	0,7	0,3	0,7	0,8	0,4
Solventes / Inhalantes	1,4	0,6	0,9	1,1	0,3	0,9	0,8	0,4
Marihuana	1,8	1,3	5,8	4,5	2,1	1,1	3,6	1,6
Pasta base - Paco	0,4	0,4	1,6	0,5	0,9	0,3	0,4	0,2
Cocaína	0,4	0,5	1,9	1,6		0,8	0,8	0,6
Alguna droga ilícita	4,1	1,7	7,0	5,2	5,2	2,3	3,8	1,9

Cuadro 11.9 Prevalencia de mes de consumo de sustancias psicoactivas según tramos de edad. Estudiantes de nivel medio. Provincia de La Pampa. 2001, 2005, 2007 y 2009.

Sustancias psicoactivas	14 años o menos				15-16 años				17 años y más			
	2001	2005	2007	2009	2001	2005	2007	2009	2001	2005	2007	2009
Tabaco	17,2	7,5	8,4	9,5	22,8	25,7	27,5	21,7	39,2	32,3	43,2	32,0
Alcohol	43,6	25,9	37,2	36,3	63,9	56,9	71,9	57,4	82,7	72,9	86,6	72,6
Tranquilizantes sin pm	0,9	1,0	0,9	1,0	2,1	1,4	1,9	0,9	4,7	2,1	2,8	0,9
Estimulantes sin pm		1,4	0,3	0,3	1,2	0,7	1,7	0,7		1,3	1,4	0,7
Solventes / Inhalantes	1,9	0,9	0,2	0,5	0,5	0,8	1,4	0,8		0,4	1,0	1,1
Marihuana	3,8	0,3	1,2	1,5	0,7	1,2	5,0	3,0	6,1	4,2	9,1	4,7
Pasta base - Paco	1,9	0,2	0,3	0,7	0,3	0,8	1,7	0,2		0,4	0,6	0,1
Cocaína		0,3	0,0	0,9	0,3	1,4	2,0	0,8		0,6	2,1	1,6
Alguna droga ilícita	6,7	1,1	1,2	1,8	3,8	2,4	6,2	3,8	10,8	4,8	9,5	5,2