



Tercera Encuesta Nacional a Estudiantes de Enseñanza Media 2007

**Informe Final de Resultados
Provincia de Misiones**

**Área de Investigaciones
Agosto 2008**

SEDRONAR

Secretario de Estado: Dr. José R. Granero

DIRECCIÓN NACIONAL DEL OBSERVATORIO ARGENTINO DE DROGAS

Director: Diego Alvarez Rivero

AREA DE INVESTIGACIONES

Coordinadora y Dirección del estudio: Graciela Ahumada

Investigadora: Alejandra Cuasnicú

PROYECTO ONUDD

Coordinación: Gustavo Segnana

INDICE

Introducción

Objetivos

Trabajo de campo

I. Metodología

- Instrumento
- Diseño muestral
- Descripción de la muestra

II. Resultados Generales

- **Prevalencia de vida**
 - Prevalencia de vida según sexo e intervalos de confianza
 - Prevalencia de vida según tramos de edad
- **Prevalencia de año**
 - Prevalencia de año según sexo e intervalos de confianza
 - Prevalencia de año según tramos de edad
- **Prevalencia de mes**
 - Prevalencia de mes según sexo e intervalos de confianza
 - Prevalencia de mes según tramos de edad

III. Consumo actual de bebidas alcohólicas

- Frecuencia de consumo
- Consumo riesgoso o abusivo

IV. Edad de inicio en el consumo

V. Incidencia

VI. Factores de riesgo y protección

- Dimensión personal
- Dimensión escolar
- Dimensión familiar
- Entorno social
- Asociación entre consumo de alcohol y tabaco y drogas ilícitas

VII. Cursos de prevención e información

- Consumo y percepción sobre el nivel de información
- Recepción de cursos de prevención
- Consumo y Percepción sobre causas del consumo de drogas

VIII. Análisis de tendencia 2001 – 2005 - 2007

INTRODUCCIÓN

La Secretaría de Programación para la Prevención de la Drogadicción y la Lucha contra el Narcotráfico (SEDRONAR), a través de su Observatorio Argentino de Drogas (OAD), realizó a mediados del año 2007 la Tercera Encuesta Nacional a Estudiantes de Enseñanza Media, sobre consumo de sustancias psicoactivas y factores de riesgo y protección asociados.

Este estudio forma parte del Sistema Subregional de Información e Investigación sobre Drogas en Argentina, Bolivia, Chile, Ecuador, Perú y Uruguay, con el apoyo financiero y técnico de Naciones Unidas a través de la Oficina contra la Droga y el Delito (ONUDD) y la Comisión Interamericana para el Control del Abuso de Drogas (CICAD). Los países participantes, en reuniones técnicas y de coordinación realizadas, consensuaron los aspectos metodológicos del estudio, definiendo un cuestionario base estandarizado, criterios de selección de muestra y modalidades de abordaje en campo. De esta manera, se garantiza la comparabilidad de los datos producidos a nivel regional.

El estudio informa sobre la magnitud del consumo de alcohol, tabaco, psicofármacos usados sin prescripción médica (tranquilizantes y estimulantes), solventes o inhalables, marihuana, cocaínas (clorhidrato y pasta base), heroína y otras drogas ilegales; a partir de un cuestionario autoaplicado. También indagó sobre factores de riesgo y protección, abuso de bebidas alcohólicas y sobre la percepción de los estudiantes acerca de sus condiciones de vida y de su entorno, información que se constituye en un avance en el conocimiento de esta problemática necesario para el diseño de políticas de prevención y asistencia necesarias.

La encuesta se realizó sobre una muestra representativa de los alumnos de 8º, 10º y 12º año de cursado que se corresponden por lo general a los alumnos de 13, 15 y 17 años de todo el país, que están cursando los años 1º, 3º y 5º del Régimen educativo tradicional o Nivel Medio; 1º y 3º del Polimodal y 8º de EGB3. El diseño muestral permite obtener datos representativos por Provincias.

En este informe se presentan las tasas de consumo para la Provincia de Misiones según las variables demográficas básicas, De esta manera las autoridades provinciales pueden acceder a información detallada sobre el consumo de los estudiantes y ajustar sus políticas preventivas.

OBJETIVOS

La Tercera Encuesta Nacional sobre consumo de sustancias psicoactivas en Estudiantes del Nivel Medio 2007 definió los siguientes objetivos:

- Determinar la magnitud del consumo de sustancias psicoactivas de la población escolarizada de 13, 15 y 17 años de todo el país y de las 24 Provincias, según sexo, tramos de edad, año de cursado y tipo de colegio.
- Determinar la magnitud del abuso de alcohol en el consumo reciente o anual, según sexo y edad.
- Medir la evolución o tendencia del consumo de sustancias psicoactivas en la población escolar, considerando el Primer Estudio Nacional del año 2001 y el Segundo del año 2005.
- Describir algunos factores de riesgo asociados al consumo de sustancias psicoactivas en población escolar.
- Conocer las percepciones que los estudiantes tienen sobre sus niveles de información, recepción de cursos de prevención y su relación con el consumo de drogas.

TRABAJO DE CAMPO

El trabajo de campo fue ejecutado, bajo la dirección del OAD, por la consultora Opinión Pública, Servicios y Mercados. Se realizó durante los meses de agosto y septiembre de 2007 simultáneamente en todo el país, una vez finalizada la etapa de capacitación de los coordinadores, supervisores y encuestadores que participaron en el estudio. La aplicación de la encuesta fue autoadministrada, voluntaria y anónima. Este constituye un elemento central dentro de las tareas de campo.

Para mayores detalles sobre el trabajo de campo ver el informe nacional.¹

¹ www.observatorio.gov.ar Estudios Nacionales

I. METODOLOGÍA

Instrumento

En el marco del trabajo conjunto del Proyecto Subregional, se acordaron variables básicas para la comparación de los datos, de todas maneras, el país agregó aquellas variables que consideró pertinentes en función de sus objetivos específicos. Como resultado de este proceso, el cuestionario definitivo quedó conformado por las siguientes dimensiones de análisis:

- Caracterización del colegio
- Características demográficas del alumno
- Situación conyugal de padres
- Nivel de involucramiento de los padres
- Expectativas de los alumnos sobre su educación
- Rendimiento y comportamiento en la escuela
- Entorno de amigos
- Niveles de información y cursos de prevención
- Percepciones de la realidad socioeconómica de la familia y el entorno actual y a futuro
- Expectativas de los alumnos
- Percepción del riesgo del consumo de drogas
- Prevalencia de consumo de vida, año y mes
- Incidencia
- Edad de inicio
- Frecuencia de uso
- Abuso de alcohol
- Oferta y accesibilidad de drogas ilegales

El cuestionario se estructuró para que el alumno pueda responderlo sin dificultad, debido a la modalidad auto administrada. La duración del llenado del mismo se calculó en un promedio de 30 minutos.

Diseño de la muestra

Como marco para la selección de la muestra se utilizó la base de establecimientos escolares proporcionada por el Ministerio de Educación. Esta base contiene la totalidad de establecimientos educativos (niveles inicial, elemental, medio) de todo el país. Además de la identificación del establecimiento registra una serie de variables que fueron útiles para la selección de las escuelas: caracterización del establecimiento y matrícula por año.

Se diseñó una muestra probabilística, bietápica, estratificada en la primer etapa de selección. Las unidades de la primera etapa son los establecimientos educativos, que fueron seleccionados en cada estrato con probabilidad proporcional a la matrícula en los años objeto de estudio.

Las unidades de segunda etapa son las aulas. Las aulas se estratificaron según nivel y turno. Se seleccionó un mínimo de un aula por nivel y turno. Dentro de cada aula seleccionada se encuestan a todos los alumnos presentes.

Para garantizar datos a nivel de Provincia, y en base a la experiencia de anteriores relevamientos, se asignó un tamaño mínimo de 22 escuelas a cada Provincia, además de las escuelas autorepresentadas que pudieran corresponderle, aquellas que tienen 800 alumnos o más.

Una vez asignada la muestra por Provincia, esta se distribuyó en forma *proporcional* a la cantidad de escuelas del estrato, pero con un mínimo de 1 escuela por estrato (público y privado), de esta manera, todos los estratos están representados en la muestra.

Las escuelas se seleccionaron dentro de cada estrato con probabilidad proporcional a su cantidad de alumnos en la franja de edad bajo estudio. Se aplicó un muestreo sistemático ordenando el estrato por departamento y localidad.

Para tener una muestra aproximadamente autoponderada (iguales factores de expansión) dentro de cada Provincia, se selecciona un número aproximadamente fijo de aulas por escuelas. La pauta de selección es un aula como mínimo por año/turno y un máximo de dos. Se diferencian las aulas por turno para poder presentar diferencias en el tipo de alumnado.

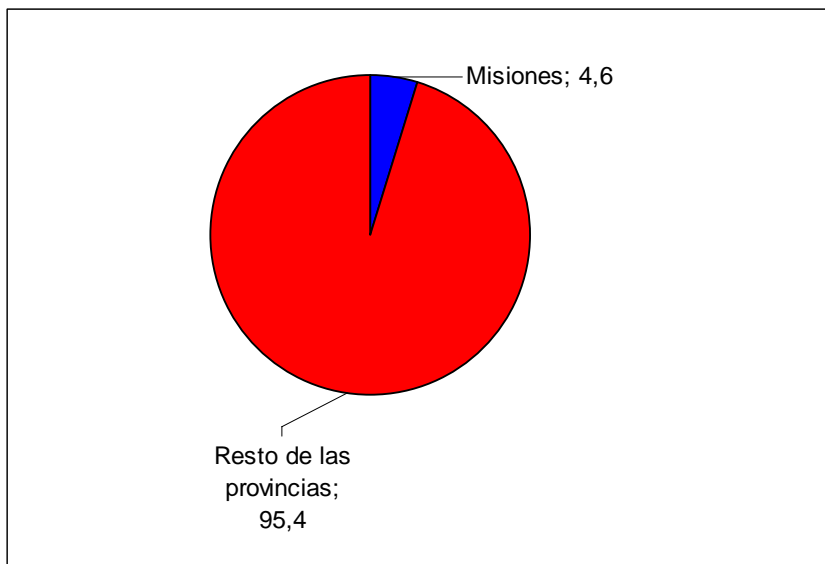
Para el cálculo de los factores de expansión se tuvo en cuenta la probabilidad de

selección de la escuela y la probabilidad de selección del alumno dentro de la escuela.

Descripción de la muestra

En la Provincia de Misiones se relevaron 3.430 estudiantes, es decir que un 4,6 % del total de la muestra nacional correspondió a estudiantes de esta provincia.

Gráfico 1.1: Distribución de los estudiantes encuestados en la Provincia de Misiones, en relación con el total país. 2007.



A su vez, del total de los estudiantes relevados en la provincia, el 45.4 % corresponden a varones y el 54.6 % a mujeres.

En cuanto a la distribución por edad, el 31,0 % tienen 14 años o menos, el 37,6 %, 15 o 16 años y el 31,4 %, 17 años o más.

Gráfico 1.2: Distribución de los estudiantes de la Provincia de Misiones según sexo. 2007.

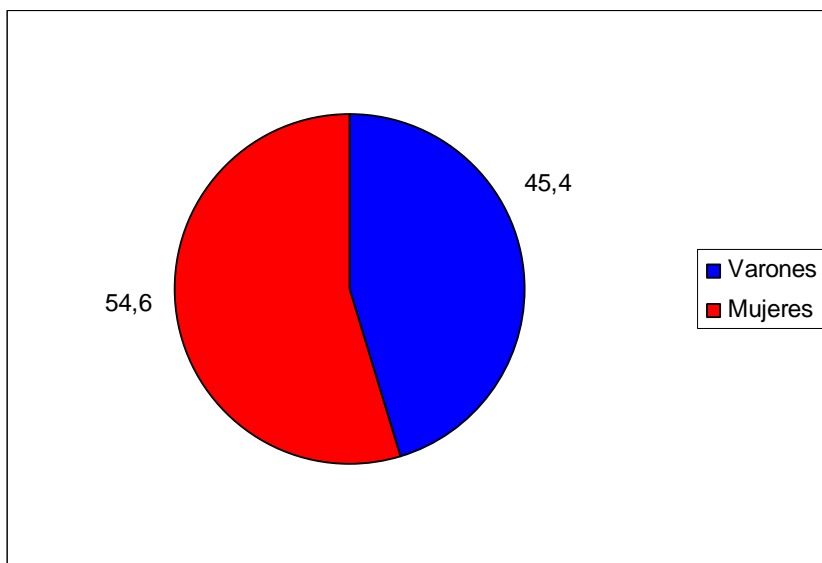
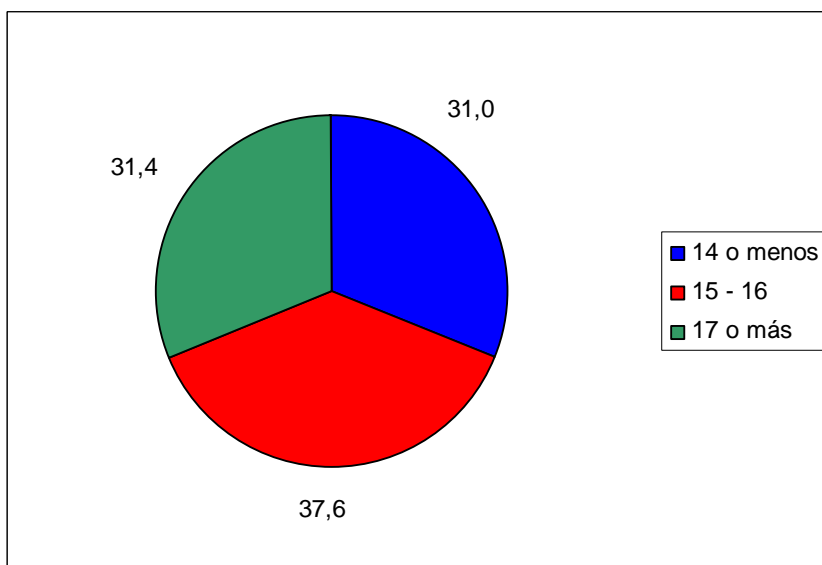


Gráfico 1.3: Distribución de los estudiantes de la provincia de Misiones según tramos de edad. 2007.



II. RESULTADOS GENERALES

TASAS DE CONSUMO DE SUSTANCIAS PSICOACTIVAS A NIVEL PROVINCIAL

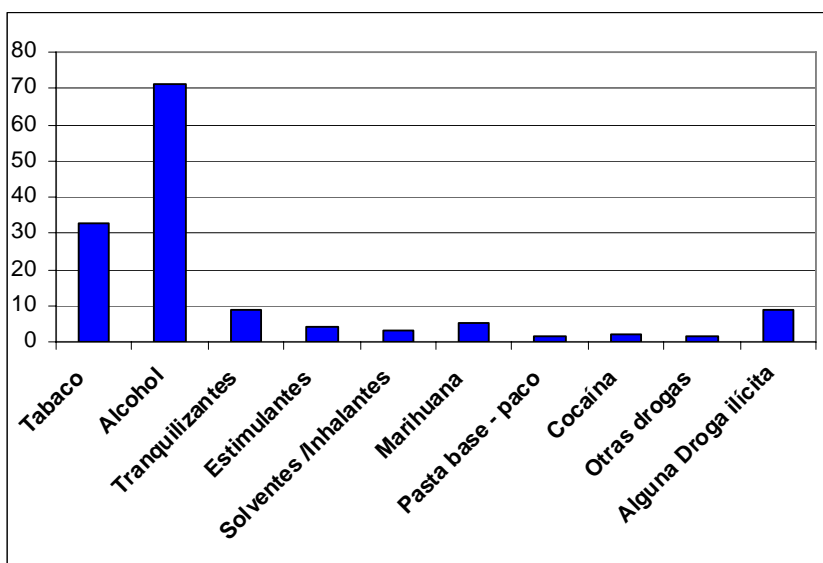
A continuación se presentan los datos relativos a la provincia de Misiones sobre consumo de sustancias psicoactivas legales e ilegales, de los estudiantes del nivel medio, del octavo, décimo y duodécimo año de cursado.

Los datos sobre consumo se presentan por sexo y tramos de edad.

PREVALENCIA DE VIDA

La prevalencia de vida corresponde al consumo realizado por los estudiantes en algún momento de la vida.

Gráfico 2.1: Prevalencia de vida de consumo de sustancias psicoactivas. Provincia de Misiones. 2007



Según muestran el gráfico anterior y el cuadro siguiente, las prevalencias de vida más altas corresponden a alcohol (71.1%) y tabaco (32.8%).

Cuadro 2.1: Prevalencia de vida por tipo de sustancias psicoactivas según sexo e intervalos de confianza del 95%. Población escolar nivel medio. Provincia de Misiones. 2007.

Sustancias psicoactivas	Sexo		Total	
	Varones	Mujeres	%	Intervalos de confianza
Tabaco	37,5	28,9	32,8	30,9 - 37,3
Alcohol	73,6	69,2	71,1	69,6 - 75,8
Tranquilizantes sin pm	8,4	9,5	9,0	8,0 - 11,4
Estimulantes sin pm	4,7	3,9	4,2	3,4 - 6,0
Solventes / Inhalantes	4,3	2,4	3,3	2,4 - 4,9
Marihuana	8,1	2,5	5,1	4,3 - 6,5
Pasta base-paco	3,0	0,6	1,7	1,2 - 2,5
Cocaína	3,5	0,8	2,0	1,5 - 3,0
Heroína	0,9	0,3	0,6	0,4 - 0,9
Opio	1,0	0,3	0,6	0,4 - 1,2
Morfina	1,4	1,0	1,2	0,8 - 1,7
Alucinógenos	1,3	0,4	0,8	0,6 - 1,4
Hashis	0,9	0,2	0,5	0,3 - 0,9
Crack	1,7	0,5	1,1	0,7 - 1,7
Extasis	2,0	0,6	1,2	0,8 - 1,9
Ketamina	0,7	0,2	0,5	0,3 - 0,8
Popper	1,3	0,4	0,8	0,6 - 1,3
Otras drogas	2,4	0,9	1,6	1,1 - 2,9
Alguna droga ilícita	12,0	6,2	8,8	7,0 - 11,1

El cuadro 2.1 indica que las sustancias legales (alcohol y tabaco) son las de mayor consumo. Alrededor del 70% tomaron alguna bebida alcohólica, tanto varones como mujeres y 32.8% de los estudiantes alguna vez en la vida fumaron, con mayor prevalencia entre los varones (37.5%) que entre las mujeres (28.9%). Respecto del consumo de drogas ilícitas, el 8.8% de los estudiantes probaron alguna vez alguna droga ilícita, pero la que tiene mayor prevalencia de vida es marihuana (5.1%). El consumo de estas drogas, muestra una mayor prevalencia de vida entre los varones.

Dentro del conjunto de los psicofármacos usados sin prescripción médica, los tranquilizantes ocupan el primer lugar.

El 3.3% de los estudiantes inhalaron alguna sustancia, siendo los varones quienes presentan las mayores tasas de consumo.

Cuadro 2.2: Prevalencia de vida por tipo de sustancias psicoactivas según tramos de edad. Población escolar nivel medio. Provincia de Misiones. 2007.

Sustancias psicoactivas	Tramos de edad		
	14 o menos	15-16	17 o más
Tabaco	19,4	34,1	44,3
Alcohol	55,9	72,9	83,8
Tranquilizantes sin pm	6,0	10,1	10,8
Estimulantes sin pm	4,0	4,3	4,1
Solventes / Inhalantes	2,8	4,0	2,9
Marihuana	1,9	5,2	7,9
Pasta base-paco	1,4	1,7	2,1
Cocaína	1,0	2,6	2,4
Heroína	0,5	0,8	0,3
Opio	0,7	0,8	0,3
Morfina	1,1	1,7	0,6
Alucinógenos	0,5	1,2	0,6
Hashis	0,6	0,7	0,2
Crack	0,9	1,6	0,6
Extasis	0,9	1,4	1,2
Ketamina	0,6	0,5	0,2
Popper	0,9	1,1	0,4
Otras drogas	2,0	1,3	1,5
Alguna droga ilícita	6,1	9,0	11,4

Los datos del cuadro 2.2 muestran que para las drogas lícitas, marihuana y pasta base / paco el porcentaje de estudiantes que ha probado o consumido se incrementa a medida que aumenta la edad. Sin embargo, en el consumo de tranquilizantes sin prescripción médica y cocaína las tasas tienen a estabilizarse a partir de los 15 años, mientras que en el consumo de estimulantes sin prescripción no hay diferencias por edad.

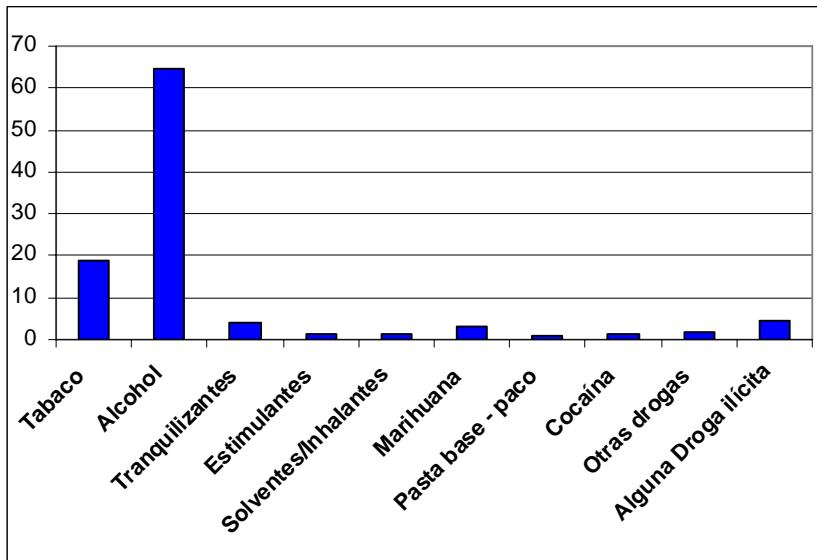
En el caso de solventes e inhalantes y otras drogas como heroína o morfina entre otras, el consumo de vida crece entre los estudiantes 15 y 16 años para disminuir luego entre los mayores de 17 años.

PREVALENCIA DE AÑO

La prevalencia de año corresponde a cualquier consumo realizado en el último año anterior a la encuesta y puede ser entendido como un **consumo reciente**. Es el mejor indicador sobre el consumo de drogas ilícitas y es por ello que cuando se presenta el

análisis sobre factores de riesgo y protección, se realiza en función de la prevalencia del último año.

Grafico 2.2: Prevalencia de año de consumo de sustancias psicoactivas. Provincia de Misiones. 2007.



Según muestran el gráfico anterior y el cuadro siguiente, las prevalencias de consumo más altas corresponden a alcohol (64.4%) y en mucho menor medida tabaco (19.0%), Un 4.6% de los estudiantes consumieron alguna droga ilícita y la de mayor prevalencia es marihuana (3.2%). El uso sin prescripción médica de tranquilizantes alcanza al 4.0% de los estudiantes y de estimulantes al 1.5%.

Cuadro 2.3: Prevalencia de año por tipo de sustancias psicoactivas según sexo e intervalos de confianza del 95%. Población escolar nivel medio. Provincia de Misiones. 2007.

Sustancias psicoactivas	Sexo		Total	
	Varones	Mujeres	%	Intervalos de confianza
Tabaco	20,9	17,4	19,0	17,5 - 22,7
Alcohol	67,6	61,8	64,4	62,8 - 69,5
Tranquilizantes sin pm	3,5	4,4	4,0	3,4 - 5,3
Estimulantes sin pm	1,7	1,4	1,5	1,2 - 2,4
Solventes / Inhalantes	1,7	1,1	1,4	1,0 - 2,1
Marihuana	5,1	1,6	3,2	2,6 - 4,4
Pasta base-paco	1,6	0,3	0,9	0,6 - 1,4
Cocaína	2,0	0,6	1,2	0,8 - 1,9
Otras drogas	2,5	1,3	1,9	1,3 - 2,7
Alguna droga ilícita	6,6	3,0	4,6	3,5 - 6,0

En cuanto al consumo reciente por sexo, los varones presentan mayores prevalencias para todas las sustancias excepto en el uso de tranquilizantes donde las mujeres manifiestan mayor consumo.

Cuadro 2.4: Prevalencia de año por tipo de sustancias psicoactivas según tramos de edad. Población escolar nivel medio. Provincia de Misiones. 2007.

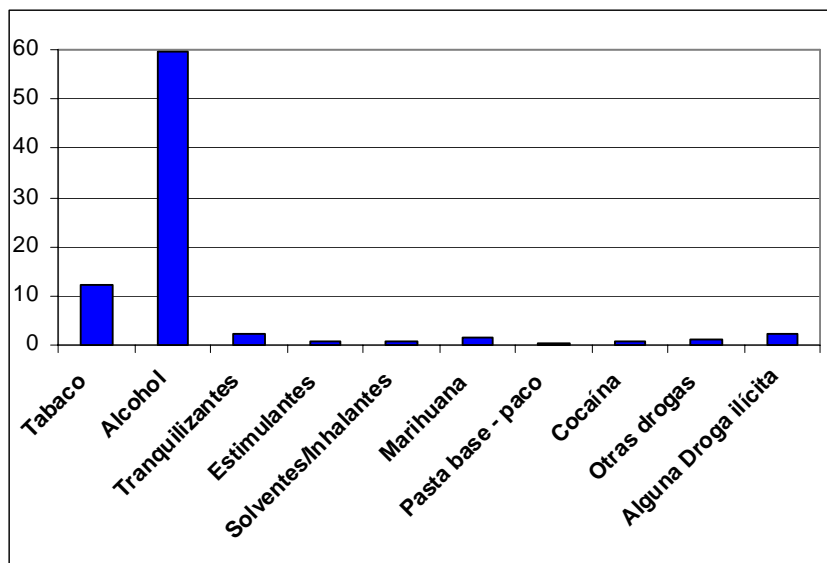
Sustancias psicoactivas	Tramos de edad		
	14 o menos	15-16	17 o más
Tabaco	10,0	20,2	26,3
Alcohol	48,4	67,6	76,0
Tranquilizantes sin pm	2,5	4,8	4,6
Estimulantes sin pm	0,8	2,1	1,6
Solventes / Inhalantes	1,0	1,7	1,4
Marihuana	1,4	3,3	4,8
Pasta base-paco	0,5	0,8	1,4
Cocaína	0,4	1,7	1,5
Otras drogas	1,7	2,1	1,7
Alguna droga ilícita	3,2	4,3	6,4

El consumo reciente de sustancias presenta tasas diferenciales según los grupos de edad. En las sustancias lícitas, marihuana, pasta base / paco y drogas ilícitas tomadas en general, a medida que se incrementa la edad de los estudiantes, las tasas son mayores. En el consumo de tranquilizantes y estimulantes sin prescripción médica, solventes o sustancias inhalables, cocaína y otras drogas, el consumo crece hacia los 15 / 16 años para disminuir levemente para los estudiantes de 17 años y más.

PREVALENCIA DE MES

La prevalencia de mes corresponde a los estudiantes que manifestaron haber consumido las sustancias en los últimos 30 días, también se considera a este consumo como **consumo actual**.

Gráfico 2.3: Prevalencia de mes de consumo de sustancias psicoactivas. Provincia de Misiones. 2007



Según muestran el gráfico anterior y el cuadro siguiente, casi el 60% de los estudiantes tomaron alcohol en el último mes y un 12.4% fumaron. La droga ilícita de mayor consumo actual es marihuana (1,6%). El uso no prescripto de tranquilizantes alcanza al 2.3% de los estudiantes, mientras que estimulantes y sustancias inhalables tienen una prevalencia actual del 0.9% y 0.7% respectivamente.

Cuadro 2.5: Prevalencia de mes por tipo de sustancias psicoactivas según sexo e intervalos de confianza del 95%. Población escolar nivel medio. Provincia de Misiones. 2007.

Sustancias psicoactivas	Sexo		Total	
	Varones	Mujeres	%	Intervalos De confianza
Tabaco	13,8	11,1	12,4	11,0 - 15,4
Alcohol	64,1	56,2	59,8	57,6 - 65,2
Tranquilizantes sin pm	2,1	2,5	2,3	1,8 - 3,2
Estimulantes sin pm	1,1	0,8	0,9	0,6 - 1,6
Solventes / Inhalantes	0,9	0,4	0,7	0,4- 1,2
Marihuana	2,6	0,7	1,6	1,2 - 2,3
Pasta base-paco	1,1	0,1	0,5	0,4 - 0,9
Cocaína	1,1	0,3	0,6	0,4 - 1,0
Otras drogas	1,7	0,9	1,2	0,9 - 1,8
Alguna droga ilícita	3,4	1,6	2,4	1,8 - 3,3

Los varones tienen mayor consumo actual de todas las sustancias a excepción del consumo de tranquilizantes sin prescripción médica, que registra una leve mayor prevalencia entre las mujeres.

Cuadro 2.6: Prevalencia de mes por tipo de sustancias psicoactivas según tramos de edad. Población escolar nivel medio. Provincia de Misiones. 2007.

Sustancias psicoactivas	Tramos de edad		
	14 o menos	15-16	17 o más
Tabaco	5,4	12,2	19,2
Alcohol	44,5	63,1	70,6
Tranquilizantes sin pm	1,8	2,9	2,1
Estimulantes sin pm	0,7	1,3	0,7
Solventes / Inhalantes	0,4	0,9	0,6
Marihuana	0,5	2,0	2,2
Pasta base-paco	0,4	0,6	0,7
Cocaína	0,4	0,9	0,6
Otras drogas	1,2	1,6	0,9
Alguna droga ilícita	1,5	2,8	2,9

Tal como se presenta el consumo de vida y de año, en el consumo actual las tasas más altas de consumo de drogas lícitas, marihuana y pasta base / paco se observan en el grupo de estudiante de mayor edad, mientras que para el resto de las sustancias el grupo que mayor consumo registra es el de 15 y 16 años.

III. CONSUMO ACTUAL DE BEBIDAS ALCOHÓLICAS

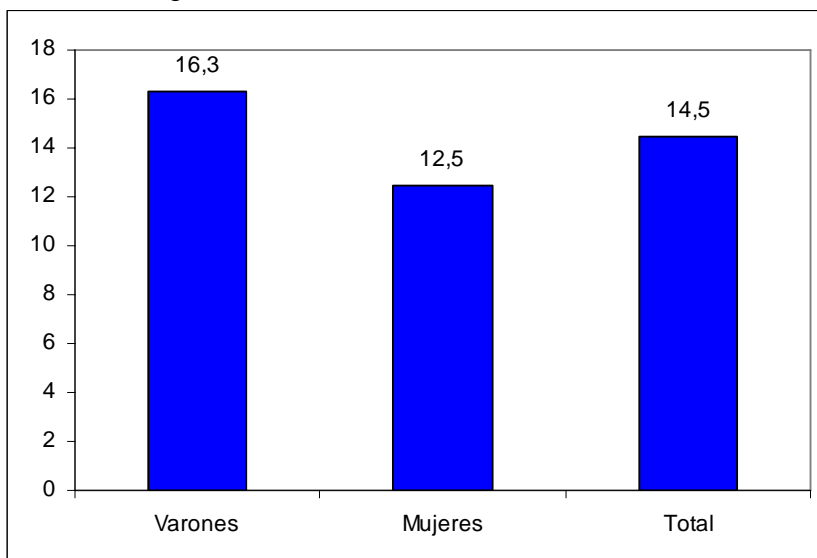
El consumo de alcohol en el país en los últimos años se ha generalizado en todas las franjas etarias y resulta particularmente riesgoso en los grupos más jóvenes². Es la sustancia psicoactiva de mayor consumo, la que presenta la edad de inicio más baja y la que se encuentra fuertemente asociada al consumo de otras drogas ilícitas, tanto marihuana como cocaína.

Por ser una sustancia de curso legal, acompañada de una fuerte campaña publicitaria, e incorporada históricamente en el patrón alimentario de la región, resulta de particular importancia identificar con mayor precisión el perfil de consumo que los adolescentes presentan.

En este sentido se les preguntó a los estudiantes, cuántas veces habían consumido más alcohol de la cuenta y se habían emborrachado en el último mes, información que se presenta analizada por sexo y por tramos de edad. También se indaga a los estudiantes que tomaron alcohol, sobre cuántas veces lo hicieron en magnitudes de 5 tragos o más en una misma ocasión o salida, como indicador de abuso.

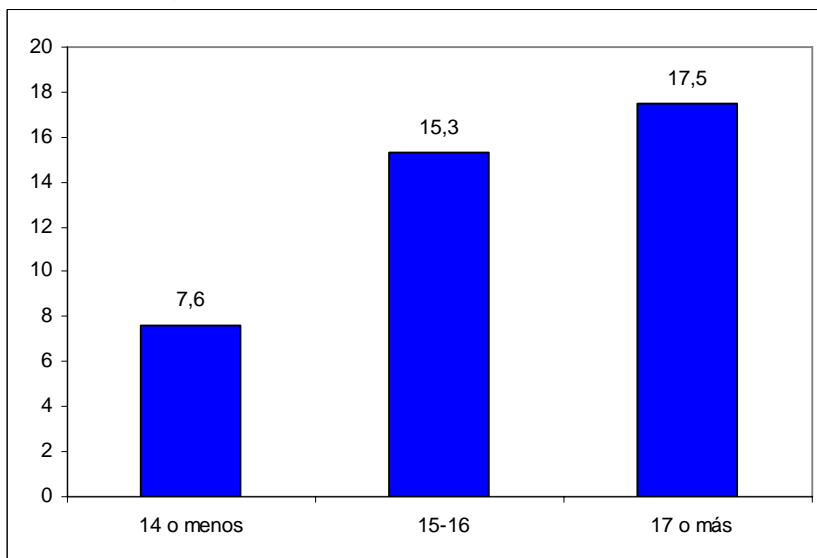
² Tercer Estudio Nacional en población de 12 a 65 años. Argentina 2006. Observatorio Argentino de Drogas. SEDRONAR

Gráfico 3.1: Estudiantes que tomaron más de la cuenta y se emborracharon en el último mes según sexo. Provincia de Misiones. 2007.



Sobre el total de estudiantes que declaran consumo en el último mes, el 14.5% reconoce haberse emborrachado o haber tomado más de la cuenta. Entre los varones, esta situación alcanza al 16.3% y entre las mujeres al 12.5%.

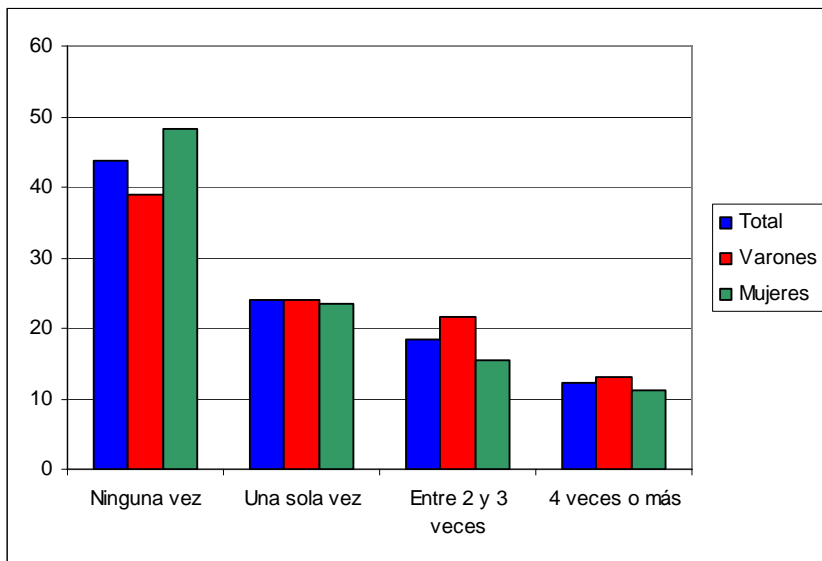
Gráfico 3.2: Estudiantes que tomaron más de la cuenta y se emborracharon en el último mes según tramos de edad. Provincia de Misiones. 2007.



Los episodios de borrachera o intoxicación durante el último mes se incrementan a medida que aumenta la edad de los estudiantes, aunque el salto más relevante se

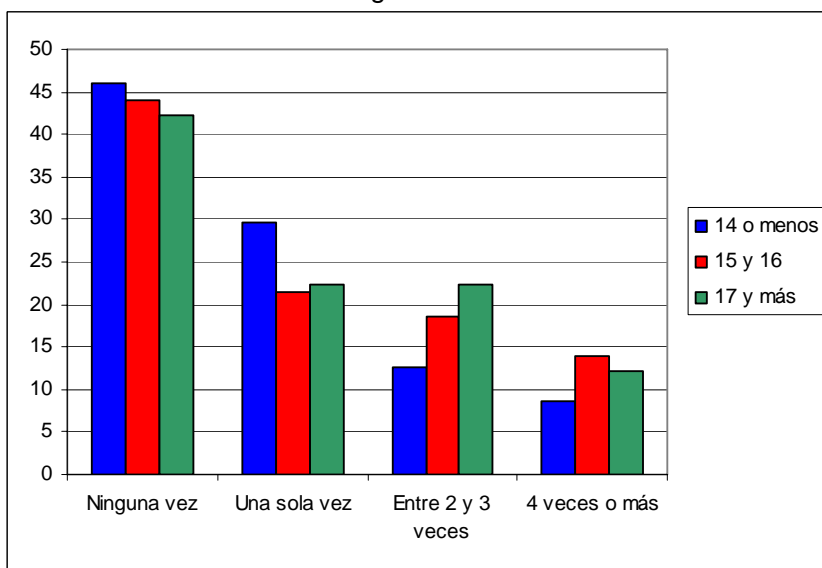
observa cuando se pasa de 14 años o menos a los 15 / 16 años, duplicándose los porcentajes de abuso.

Gráfico 3.3: En las últimas dos semanas, cuántas veces has consumido 5 tragos o más en una misma ocasión según sexo. Provincia de Misiones. 2007.



Más de la mitad de los estudiantes declara haber consumido 5 tragos o más en una misma ocasión al menos una vez durante los últimos quince días, con mayor relevancia entre los varones que entre las mujeres.

Gráfico 3.4: En las últimas dos semanas, cuántas veces has consumido 5 tragos o más en una misma ocasión según tramos de edad. Provincia de Misiones. 2007.



Según se observa en el gráfico anterior, los estudiantes de 14 años o menos son los que menos abuso manifiestan.

IV. EDAD DE INICIO EN EL CONSUMO

Los datos sobre las edades de inicio o cuando se produjo el primer consumo de sustancias muestran que no hay grandes diferencias entre los varones y las mujeres.

La edad de inicio en el consumo de todas las sustancias se ubica entre los 13 y los 14 años, aunque entre las mujeres el comienzo en el uso de solventes o inhalables se produce en promedio a los 12 años.

Cuadro 4.1: Indicadores estadísticos de la edad de inicio en el consumo de sustancias psicoactivas. Estudiantes del Nivel Medio. Provincia de Misiones. 2007.

Sustancias psicoactivas		Sexo		Total
		Varones	Mujeres	
Tabaco	Media	13	14	13
	Mediana	13	14	13
	Desvío Estándar	2	2	2
Alcohol	Media	13	13	13
	Mediana	13	14	13
	Desvío Estándar	2	2	2
Tranquilizantes sin pm	Media	13	13	13
	Mediana	13	14	14
	Desvío Estándar	3	3	3
Estimulantes sin pm	Media	13	13	13
	Mediana	14	14	14
	Desvío Estándar	3	3	3
Solventes / Inhalantes	Media	13	12	13
	Mediana	14	13	14
	Desvío Estándar	2	2	2
Marihuana	Media	14	14	14
	Mediana	15	15	15
	Desvío Estándar	2	2	2
Pasta base - Paco	Media	14	13	14
	Mediana	15	14	15
	Desvío Estándar	2	3	2
Cocaína	Media	14	13	14
	Mediana	15	14	15
	Desvío Estándar	2	2	2

V. INCIDENCIA ANUAL

La tasa de incidencia anual indica el porcentaje de nuevos consumidores en el último año sobre el total de la población en riesgo. Esta medida indica un aspecto importante del problema al identificar la celeridad que presenta el consumo en una población determinada.

La tasa de incidencia del uso de drogas resulta de la división del número de personas que empezaron a usar drogas durante el último año y el número de personas que corren el riesgo de usar una droga determinada por primera vez. La “población en riesgo” es la población total bajo estudio menos aquellos que ya han usado drogas antes del último año, es decir, aquellos que no habían consumido una determinada droga al inicio del periodo.

Cuadro 5.1: Incidencia del último año de consumo de sustancias psicoactivas según sexo. Estudiantes del nivel medio. Provincia de Misiones. 2007.

Sustancias psicoactivas	Sexo		Total
	Varones	Mujeres	
Tabaco	2.354 17,9	2.539 14,9	4.929 16,2
Alcohol	5.382 47,0	5.611 41,2	11.023 43,8
Tranquilizantes sin pm	727 4,5	934 4,8	1.678 4,7
Estimulantes sin pm	399 2,4	258 1,3	657 1,8
Solventes / Inhalantes	278 1,7	314 1,6	592 1,6
Marihuana	639 3,9	309 1,5	954 2,6
Pasta base – Paco	144 0,9	73 0,4	217 0,6
Cocaína	244 1,5	104 0,5	348 0,9
Otras drogas	472 2,8	313 1,5	785 2,1
Alguna droga ilícita	674 4,2	603 3,0	1.283 3,6

* Las incidencias por sexo no suman las incidencias totales debido a los casos sin respuesta en la variable sexo.

La tasa de incidencia mayor es la del consumo de alcohol, con un 43.8%, lo que equivale a más de 11.000 estudiantes, con mayor proporción entre los varones (47.0%) que entre las mujeres (41.2%), aunque en números absolutos son más las mujeres que los hombres que tomaron por primera vez alcohol durante el último año.

En segundo lugar, la incidencia de uso de tabaco es de un 16,2%, observándose también mayor proporción entre los varones (17.9%) que entre las mujeres (14.9%) aunque éstas últimas son más en números absolutos. Si se analiza la cantidad de estudiantes que comenzaron a fumar durante el último año, estos son casi 5.000.

Analizando al interior de las drogas ilícitas, la marihuana presenta la tasa de incidencia más elevada, del 2.6%, (3.9% en los varones y 1.5% en las mujeres). En total, ingresaron al consumo de marihuana en el último año unos 1.000 estudiantes.

Los nuevos consumidores de cocaína y pasta base-paco, son más varones, con tasas de incidencia superiores a las de las mujeres. Se estima que unos 350 estudiantes consumieron por primera vez cocaína en el último año y unos 200 pasta base-paco.

Respecto de los psicofármacos sin prescripción médica, los nuevos consumidores son principalmente de tranquilizantes y dentro de éstos -1.678 estudiantes-, hay más mujeres. En cambio, la tasa de incidencia de estimulantes es mayor entre los varones.

Cuadro 5.2: Incidencia del último año de consumo de sustancias psicoactivas según tramos de edad. Estudiantes del nivel medio. Provincia de Misiones. 2007.

Sustancias psicoactivas	Tramos de edad		
	14 o menos	15 – 16	17 o más
Tabaco	1.162 11,1	1.850 16,7	1.861 21,9
Alcohol	3.004 33,1	4.343 46,1	3.541 55,6
Tranquilizantes sin pm	419 3,8	607 4,6	634 5,8
Estimulantes sin pm	183 1,6	292 2,1	182 1,6
Solventes / Inhalantes	146 1,3	293 2,1	153 1,3
Marihuana	104 0,9	374 2,7	460 4,1
Pasta base - Paco	89 0,8	69 0,5	59 0,5
Cocaína	61 0,5	205 1,5	82 0,7
Otras drogas	275 2,4	347 2,5	162 1,4
Alguna droga ilícita	356 3,1	440 3,3	471 4,3

* Las incidencias por edad no suman las incidencias totales debido a los casos sin respuesta en la variable edad.

Tal como se muestra en el cuadro anterior, en todos los casos, a partir de los 15 años la incidencia de año de sustancias aumenta, aunque para algunas se observa que el ingreso en el consumo de las distintas sustancias es mayor entre los 15 y 16 y para otras a partir de los 17 años. En pasta base – paco se observa una excepción ya que el ingreso al consumo en el año presenta mayor proporción entre los estudiantes de 14 años o menos.

En el caso de tabaco, alcohol, tranquilizantes sin prescripción médica y marihuana se observa que la incidencia aumenta con la edad, siendo el grupo de 17 años o más el que presenta la mayor proporción.

Para solventes o inhalables, estimulante sin prescripción médica y cocaína se produce proporcionalmente el mayor ingreso de nuevos consumidores entre los 15 y 16 años.

VI. FACTORES DE RIESGO Y PROTECCIÓN

En los capítulos anteriores se presentaron las tasas que indican la magnitud del consumo de sustancias lícitas e ilícitas, tanto a nivel global, reciente y actual, distinguiendo por sexo y tramos de edad de los estudiantes.

Considerando que el consumo de sustancias psicoactivas es un fenómeno social, condicionado por aspectos económicos, culturales e individuales, en un momento histórico determinado, es necesario indagar sobre aquellos aspectos que permitan identificar y comprobar las asociaciones que el consumo presenta en relación a diferentes condiciones, ya sean individuales, comunitarias, escolares y familiares.

En la búsqueda de las causas que determinan el consumo, se denominan *factores de riesgo* a aquellas características sociales, culturales y/o individuales que en conjunto, en un momento determinado, incrementan las condiciones de vulnerabilidad de la persona para el consumo de drogas. Por otra parte, los factores de protección se refieren a los estímulos y situaciones originadas en el individuo, el grupo o el medio social que al estar presente en un específico periodo de la vida, determinan una menor vulnerabilidad en relación con el uso de drogas³.

En el marco de esta problemática y con el objetivo de presentar datos que fortalezcan su conocimiento, se presentan las diferentes variables de riesgo y protección que fueron indagadas en el cuestionario y su relación con las tasas de consumo del último año.

A modo de organizar la información, se proponen cinco dimensiones analíticas: personal, escolar, familiar, de entorno o comunitario y asociación entre el consumo de drogas legales e ilegales, ámbitos que contienen las variables que dan cuenta de los factores de riesgo y protección.

Entonces, al interior de la dimensión personal, se presentan las tasas de consumo en relación a:

- Disponibilidad de dinero
- Expectativas a mediano y largo plazo
- Percepción del riesgo del uso de drogas

³ José Francisco Vallejos Saldarriaga: "Consumo de drogas y Factores de riesgo y protección en escolares de Educación Secundaria". DEVIDA. 2001.

- Curiosidad y probabilidad de consumo de drogas
- Si trabaja además de estudiar

En la dimensión escolar, se analizan datos objetivos y percepciones de los estudiantes respecto al ámbito escolar:

- Fracaso escolar
- Problemas de comportamiento en la escuela
- Ausentismo
- Percepción sobre la exigencia académica
- Percepción sobre la exigencia disciplinaria

La dimensión familiar, considera:

- Nivel de atención o de involucramiento de los padres
- Consumo de drogas en el ámbito familiar

Las variables de la dimensión comunitaria o del entorno, están relacionadas al grupo de pares y a la facilidad de acceso y oferta directa de drogas:

- Presión del grupo de pares frente al consumo
- Tenencia de amigos que se emborrachan o consumen drogas ilícitas
- Oferta directa de drogas y lugares de oferta
- Accesibilidad

Y por último, el consumo de alcohol y tabaco como factores de riesgo.

1) Dimensión personal

Diferentes son los factores de riesgo de tipo individual que favorecen el consumo de drogas. Estos factores están ligados a condiciones psicológicas y conductuales, tales como trastornos de conducta y problemas de salud mental, depresión, trastornos por déficit de atención con hiperactividad, conductas antisociales, alienación y rebeldía, agresividad, actitudes favorables al consumo de droga y búsqueda de sensaciones.

Por otro lado, los factores de protección se vinculan a la autoestima, a habilidades sociales para la integración, habilidades para adaptarse a circunstancias cambiantes, aspiraciones de futuro y resiliencia.

En esta dimensión denominada “personal” –lo cual no implica que se la desligue de los condicionantes sociales en las cuales el estudiante se encuentra inserto- se han incluido un conjunto de variables incorporadas en la encuesta y que refieren a la disponibilidad de dinero, si el estudiante trabaja o no, las expectativas que los estudiantes tienen a un corto y mediano plazo, la percepción sobre el riesgo que presenta el consumo de drogas y la curiosidad y propensión a experimentar el uso de drogas.

Disponibilidad de dinero y ocupación

La disponibilidad de dinero aparece como factor de riesgo en el consumo de cualquier sustancia, legal o ilegal. A medida que aumenta el monto de dinero disponible por mes, la prevalencia de consumo es mayor. No hay que desestimar que el comportamiento de esta variable está influenciada por la edad, es decir, a mayor edad, mayor disponibilidad de dinero. Es oportuno no asociar este indicador con nivel socioeconómico del estudiante, sino con la posibilidad de disponer de dinero, que si bien tiene que ver con alguna condición socioeconómica del hogar, indica una condición favorable del estudiante para satisfacer gustos y necesidades.

Cuadro 6.1: Prevalencia de año por tipo de sustancias psicoactivas según disponibilidad mensual de dinero. Población escolar nivel medio. Provincia de Misiones. 2007.

Sustancias psicoactivas	Disponibilidad mensual de dinero para gastos personales					
	Nada	Menos de \$30	Entre \$30 y \$60	Entre \$61 y \$90	Entre \$91 y \$120	Más de \$120
Tabaco	10,3	14,4	18,9	21,7	23,4	28,6
Alcohol	46,8	56,2	67,3	71,4	67,9	77,1
Tranquilizantes sin pm	4,8	2,8	3,6	4,2	4,5	6,6
Estimulantes sin pm	0,7	1,2	1,8	1,5	1,3	2,5
Solventes / Inhalantes	0,6	1,8	0,8	1,1	0,6	3,2
Marihuana	1,3	2,3	1,9	2,9	5,0	8,4
Pasta base – Paco	0,6	0,7	0,7	1,0	0,6	2,0
Cocaína	0,6	1,0	0,7	1,5	0,6	3,3
Otras drogas	0,9	1,7	1,3	2,1	1,4	4,4
Alguna droga ilícita	2,1	3,9	3,2	4,8	5,9	9,7

El consumo de sustancias está asociado a la condición de actividad del estudiante. En todos los casos las tasas son mayores para los que trabajan. Se debe considerar que el factor edad es una variable interviniente en esta relación.

Cuadro 6.2: Prevalencia de año por tipo de sustancias psicoactivas según condición de actividad del estudiante. Población escolar nivel medio. Provincia de Misiones. 2007.

Sustancias psicoactivas	Trabaja	
	Si	No
Tabaco	26,0	17,4
Alcohol	69,4	63,3
Tranquilizantes sin pm	5,9	3,5
Estimulantes sin pm	3,0	1,2
Solventes / Inhalantes	2,3	1,1
Marihuana	5,1	2,7
Pasta base – Paco	2,3	0,5
Cocaína	2,4	0,9
Otras drogas	3,1	1,6
Alguna droga ilícita	6,7	4,1

Expectativas a mediano y largo plazo

Las expectativas que los estudiantes tienen respecto a su futuro, tanto personal como familiar y del entorno, se configuran como un factor de riesgo si las mismas son bajas o negativas y por el contrario, serán un factor de protección cuando son altas o positivas.

La encuesta indagó sobre diferentes expectativas. A corto plazo, se les preguntó a los estudiantes sobre cuáles son sus perspectivas de terminar el colegio secundario y de ingresar a la universidad; y a mediano plazo, como evalúan las posibilidades de realizar proyectos personales, cualquiera sea. Por otro lado, y también como una mirada de futuro, se les preguntó sobre cómo creen que serán las condiciones socioeconómicas de sus familias y de su entorno social.

Los cuadros que siguen, presentan las tasas de consumo del último año según cada una de estas expectativas, que por ser variables de tipo ordinal, las respuestas indican

tanto los extremos en los cuales queda expresado un situación de riesgo y otra de protección frente al consumo de drogas.

Cuadro 6.3: Prevalencia de año por tipo de sustancias psicoactivas con relación a la pregunta: “¿Cuán probable vos pensás que vas a terminar el último año del secundario?”. Población escolar nivel medio. Provincia de Misiones. 2007.

Sustancias psicoactivas	Probabilidad de terminar el secundario				
	Muy probable	Probable	Poco probable	Imposible	No se
Tabaco	17,3	22,0	20,8	34,3	17,1
Alcohol	62,8	68,0	70,8	66,4	59,3
Tranquilizantes sin pm	3,9	2,8	5,5	32,1	5,2
Estimulantes sin pm	1,1	1,4	1,1	13,8	3,8
Solventes / Inhalantes	1,0	1,0	0,9	19,4	2,4
Marihuana	2,7	3,5	2,7	19,8	3,7
Pasta base – Paco	0,7	0,6	1,1	23,5	1,0
Cocaína	0,8	1,2	0,7	23,5	2,1
Otras drogas	1,5	1,9	2,0	29,1	1,5
Alguna droga ilícita	4,1	4,7	4,3	29,5	4,3

En primer lugar, es oportuno aclarar que el 78.0% de los estudiantes manifiestan que tienen muchas ganas de terminar el colegio secundario y un 12.9%, que tiene “algo de ganas”. Y en cuanto a la distribución según sus expectativas, el 82.5% manifestó que es muy probable o probable que termine el secundario, mientras que un 4.0% dijo que es poco probable.

El cuadro anterior muestra que la baja expectativa de poder terminar el colegio se asocia con el consumo de sustancias psicoactivas, ya que para aquellos que consideran imposible hacerlo las tasas son considerablemente mas elevadas en todas las sustancias y en especial para las drogas ilícitas, a excepción del consumo de alcohol en donde la expectativa de terminar el secundario no presenta asociación.

Cuadro 6.4: Prevalencia de año por tipo de sustancias psicoactivas con relación a la pregunta: “¿Cuán probable vos pensás que vas a ingresar a la Universidad?”. Población escolar nivel medio. Provincia de Misiones. 2007.

Sustancias psicoactivas	Probabilidad de ingresar a la universidad				
	Muy probable	Probable	Poco probable	Imposible	No se
Tabaco	15,0	19,9	17,9	32,9	21,4
Alcohol	57,3	67,3	71,0	74,0	63,2
Tranquilizantes sin pm	4,3	2,9	3,3	9,9	5,1
Estimulantes sin pm	1,2	1,3	2,0	5,1	1,7
Solventes / Inhalantes	1,5	1,1	2,3	5,5	0,6
Marihuana	1,9	3,7	5,9	7,4	1,8
Pasta base – Paco	0,8	0,6	0,8	4,6	1,1
Cocaína	0,7	1,1	2,0	4,8	1,1
Otras drogas	1,9	1,7	1,6	8,8	1,1
Alguna droga ilícita	4,0	5,1	6,7	10,2	2,5

En cuanto al ingreso a la universidad, el 80.2% de los estudiante tienen muchas o algo de ganas de hacerlo, y el 64.4% cree que es muy probable o probable este ingreso.

Las tasas de consumo se incrementan a medida que decrece la expectativa positiva para todas las sustancias con especial aumento para los que consideran imposible el ingreso a la universidad.

Para pasta base – paco se presenta una excepción, ya que la tasa se cuadriplica para los que consideran imposible el acceso a la educación superior no presentando diferencias entre los que lo consideran muy probable, probable o poco probable.

Las expectativas a mediano plazo, bajo la consigna de cómo piensan determinadas situaciones en el “futuro”, fueron abordadas mediante tres preguntas, una que refiere a las posibilidades pensadas en relación a la realización de proyectos personales, la segunda sobre cómo creen los estudiantes que serán las condiciones socioeconómicas de su familia en el futuro y la tercera, sobre cómo piensan que serán las condiciones socioeconómicas de las familias de su entorno o localidad, apelando a una imagen de sociedad o comunidad.

La mitad de los estudiantes cree que son buenas las posibilidades de realizar en el futuro algún proyecto personal, el 18.1% creen que estas posibilidades son regulares o malas y un 25.1% no sabe, es decir, que por falta de indicadores o por tenerlos con cierta confusión o inestabilidad, no tiene opinión sobre su futuro.

El cuadro siguiente muestra que las expectativas respecto a las posibilidades de realizar un proyecto personal en el futuro no parecen tener incidencia en el consumo de tabaco y alcohol, mientras que para las demás sustancias las menores tasas se presentan en el grupo que tienen las mejores expectativas hacia el futuro.

Cuadro 6.5: Prevalencia de año por tipo de sustancias psicoactivas con relación a la pregunta: “¿Cómo pensás que serán en el futuro las posibilidades de que puedas realizar un proyecto personal?”. Población escolar nivel medio. Provincia de Misiones. 2007.

	¿Cómo pensás que serán en el futuro las posibilidades de realizar un proyecto personal?			
	Buena	Regular	Mala	No se
Sustancias psicoactivas				
Tabaco	18,6	20,2	20,3	18,6
Alcohol	64,1	70,2	52,3	64,4
Tranquilizantes sin pm	3,7	4,6	8,7	3,5
Estimulantes sin pm	1,3	1,9	6,3	1,5
Solventes / Inhalantes	1,3	2,6	2,1	0,9
Marihuana	3,5	4,6	4,0	2,3
Pasta base – Paco	0,6	1,6	2,1	1,1
Cocaína	1,1	2,3	2,1	0,9
Otras drogas	1,8	2,5	3,0	1,5
Alguna droga ilícita	4,6	5,9	6,1	4,4

El 48.0% de los estudiantes piensa que en el futuro las condiciones socioeconómicas de sus familias serán buenas, el 21.5% cree que serán regulares o malas y otro 26.5% no puede hacer una apreciación. La valoración sobre la condiciones de vida de las familias, remite directamente a las posibilidades que ellos mismos puedan tener para su realización, de hecho, un hogar con deficiencias económicas y sociales brinda menores posibilidades para el inicio o sostenimientos de proyectos personales.

El consumo reciente es mayor entre los estudiantes que consideran regulares o malas las condiciones socioeconómicas a futuro de sus familias, excepto en cocaína, cuyo consumo no varía entre los que tienen expectativas buenas o regulares y aumenta notablemente cuando éstas son malas.

Cuadro 6.6: Prevalencia de año por tipo de sustancias psicoactivas con relación a la pregunta: “¿Cómo pensás que serán en el futuro las condiciones socioeconómicas de tu familia?”. Población escolar nivel medio. Provincia de Misiones. 2007.

Sustancias psicoactivas	¿Cómo pensás que serán en el futuro las condiciones socioeconómicas de tu familia?			
	Buena	Regular	Mala	No se
Tabaco	17,7	23,0	40,9	17,3
Alcohol	63,0	68,7	66,7	64,1
Tranquilizantes sin pm	3,1	7,1	9,3	2,8
Estimulantes sin pm	1,5	1,8	2,1	1,3
Solventes / Inhalantes	1,3	2,0	3,8	0,8
Marihuana	2,8	4,4	5,1	3,0
Pasta base – Paco	0,9	1,0	2,1	0,7
Cocaína	1,3	1,0	4,0	0,9
Otras drogas	1,7	2,0	8,0	1,4
Alguna droga ilícita	4,4	5,9	8,2	3,8

La percepción a futuro sobre el bienestar social comunitario es positivo para un 17.6% de los estudiantes, regular o malo para el 39% y el resto no sabe. La relación entre consumo y expectativas que se presenta en el cuadro siguiente muestra que no existe asociación entre el consumo de sustancias y las perspectivas respecto al futuro del entorno.

Cuadro 6.7: Prevalencia de año por tipo de sustancias psicoactivas con relación a la pregunta: “¿Cómo pensás que serán en el futuro las condiciones socioeconómicas de las familias de tu localidad?”. Población escolar nivel medio. Provincia de Misiones. 2007.

	¿Cómo pensás que serán en el futuro las condiciones socioeconómicas en general de las familias de tu localidad?			
	Buena	Regular	Mala	No se
Sustancias psicoactivas				
Tabaco	18,5	20,1	19,5	18,3
Alcohol	57,4	69,3	60,4	64,2
Tranquilizantes sin pm	3,9	4,4	5,5	3,6
Estimulantes sin pm	1,9	2,0	0,7	1,4
Solventes / Inhalantes	2,0	1,9	1,1	0,9
Marihuana	3,5	4,2	3,0	2,6
Pasta base – Paco	1,0	1,2	0,3	0,7
Cocaína	1,7	1,3	0,8	1,1
Otras drogas	2,0	2,6	1,5	1,2
Alguna droga ilícita	4,8	6,2	3,8	3,5

Percepción de riesgo

La percepción de riesgo frente al consumo es una variable o factor que en sus extremos se configura como un factor de protección (gran riesgo) o un factor de riesgo o vulnerabilidad (ningún riesgo y riesgo leve).

Es por ello que el cuestionario indagó sobre esta percepción por parte de los alumnos, haciendo mención no solamente a las distintas sustancias, sino también a diferentes frecuencias en sus usos. Incluso, se ha diferenciado el uso de alguna vez al uso de una o dos veces, para poder captar la percepción frente a la experimentación.

Todas las sustancias, tanto las legales como las ilícitas son consideradas de alto riesgo en su uso frecuente.

En cuanto al uso experimental, en general tienen una leve o moderada la menor percepción de riesgo.

Cuadro 6.8: Distribución porcentual de los estudiantes según percepción de riesgo por sustancias y frecuencia de uso. Estudiantes de nivel medio. Provincia de Misiones. 2007.

Cuál es el riesgo que corre una persona que...?	Percepción de riesgo				
	Ningún riesgo	Riesgo leve	Riesgo moderado	Gran riesgo	No sabe
Fuma cigarrillos alguna vez	13.4	42.5	17.2	17.7	5.0
Fuma cigarrillos frecuentemente	2.3	8.8	20.6	59.8	2.5
Tomar bebidas alcohólicas alguna vez	19.0	39.3	19.2	12.1	3.2
Toma bebidas alcohólicas frecuentemente	2.2	7.7	19.3	60.0	3.2
Se emborracha con bebidas alcohólicas	2.2	6.1	14.3	63.6	5.9
Toma tranquilizantes/estimulantes alguna vez	8.4	24.9	24.6	19.7	14.4
Toma tranquilizantes/estimulantes frecuentemente	2.3	6.9	18.2	51.6	12.4
Aspira inhalables alguna vez	3.4	13.3	26.8	35.9	11.9
Aspira inhalables frecuentemente	2.3	3.1	4.9	67.7	12.8
Prueba marihuana una o dos veces	7.7	36.1	25.4	21.2	5.9
Fuma marihuana alguna vez	8.5	34.1	29.4	16.6	6.7
Fuma marihuana frecuentemente	1.2	5.2	14.2	70.3	4.7
Prueba cocaína una o dos veces	4.9	29.0	34.7	19.6	7.0
Consume cocaína alguna vez	4.3	25.8	30.4	25.8	7.7
Consume cocaína frecuentemente	1.1	3.7	10.1	72.7	7.1
Prueba pasta base o crack una o dos veces	2.9	18.2	29.1	28.7	15.4
Consume pasta base o crack alguna vez	3.1	16.2	27.3	32.5	15.4
Consume pasta base o crack frecuentemente	1.2	4.2	8.4	66.1	14.5
Prueba éxtasis una o dos veces	4.2	22.7	28.2	23.1	16.6
Consume éxtasis alguna vez	3.2	18.6	27.9	27.3	17.1
Consume éxtasis frecuentemente	1.2	2.2	4.9	68.9	16.6

* Los porcentajes no suman cien por ciento por existir casos sin respuesta

La asociación entre percepción de riesgo y consumo, tal como muestra el cuadro siguiente, son significativas en todas las sustancias ya que se observa una importante diferencia entre las tasas de consumo según los estudiantes consideren que el consumo de esa sustancia es de ningún o gran riesgo.

Cuadro 6.9: Prevalencia de año por sustancias según percepción de riesgo asociado a su consumo. Provincia de Misiones. 2007.

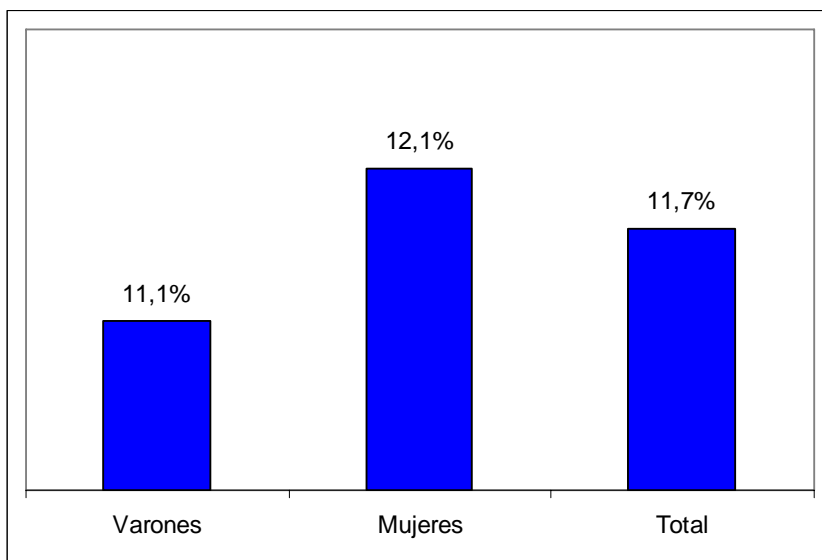
Percepción de Riesgo y consumo	Ningún riesgo	Gran riesgo
Fuma cigarrillos alguna vez	27,8%	11,8%
Fuma cigarrillos frecuentemente	28,5%	18,3%
Tomar bebidas alcohólicas alguna vez	75,5%	51,3%
Toma bebidas alcohólicas frecuentemente	72,6%	62,0%
Se emborracha con bebidas alcohólicas	68,8%	64,5%
Prueba marihuana una o dos veces	15,1%	2,1%
Fuma marihuana alguna vez	9,1%	2,0%
Fuma marihuana frecuentemente	17,1%	2,1%
Prueba cocaína una o dos veces	2,3%	1,1%
Consume cocaína alguna vez	2,0%	1,2%
Consume cocaína frecuentemente	2,4%	0,8%

Curiosidad y probabilidad de consumo de drogas

Otro factor de riesgo se asienta en la curiosidad por probar alguna droga ilegal y en la certeza de hacerlo frente a la posibilidad de tener acceso u ocasión.

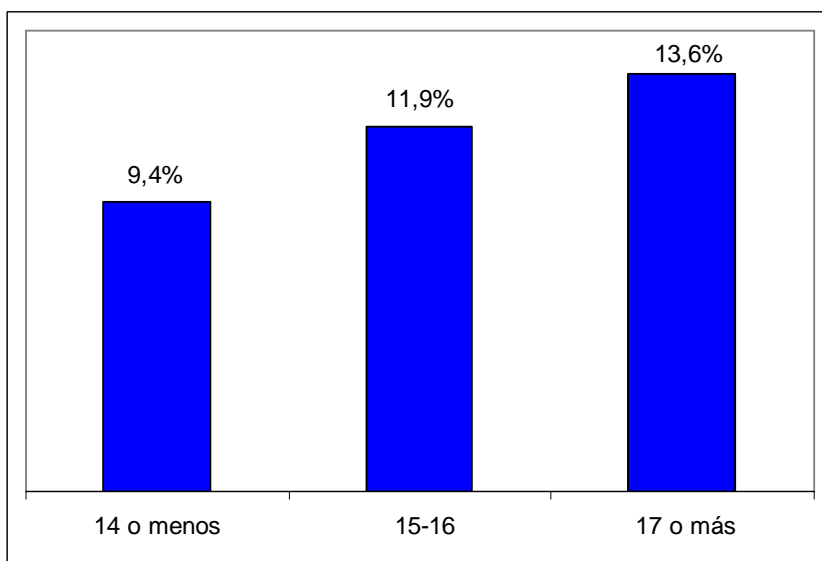
El 11.7% de los estudiantes manifiestan tener curiosidad de hacerlo, en una mayor proporción para las mujeres que para los varones.

Gráfico 6.1: Curiosidad de probar alguna droga ilegal ilícita según sexo. Estudiantes de nivel medio. Provincia de Misiones. 2007.



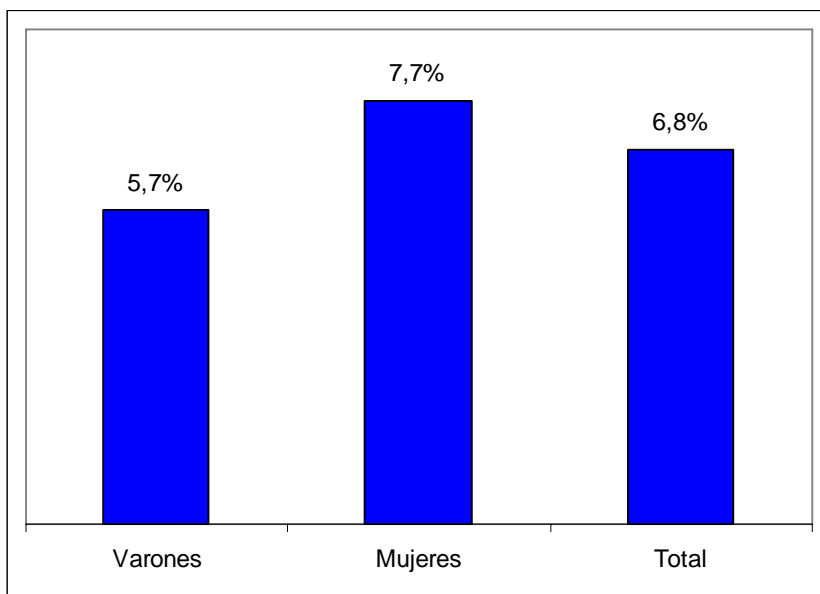
La curiosidad de probar alguna droga ilícita aumenta con la edad.

Gráfico 6.2: Curiosidad de probar alguna droga ilícita según tramos de edad. Estudiantes de nivel medio. Provincia de Misiones. 2007.



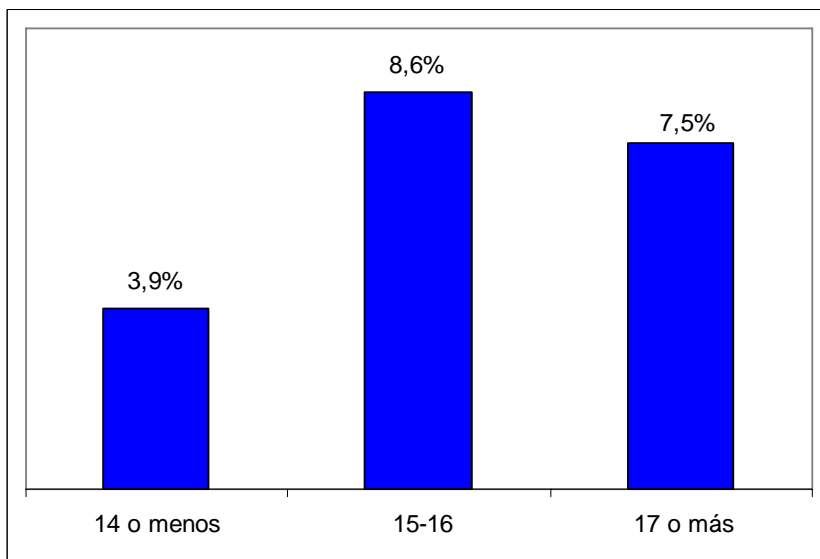
El porcentaje de estudiantes que de tener la ocasión probarían una droga ilegal es del 6.8%. Esta probabilidad de consumo es casi la mitad que la curiosidad y ocurre más en mujeres que en varones.

Gráfico 6.3: Probaría de tener la ocasión alguna droga ilícita según sexo. Estudiantes de nivel medio. Provincia de Misiones. 2007.



La posibilidad de probar se incrementa a partir de los 15 años y decrece un poco hacia los 17 años o más.

Gráfico 6.4: Probaría de tener la ocasión de alguna droga ilegal ilícita según tramos de edad. Estudiantes de nivel medio. Provincia de Misiones. 2007.



2) Dimensión escolar

La dimensión escolar, en estudiantes del nivel medio, se configura como un espacio en donde juegan aspectos que se definen, de acuerdo a la experiencia internacional y nacional, en factores de protección y de riesgo frente al consumo de alcohol y drogas.

Tal es el caso del bajo rendimiento académico, bajo apego a la escuela, conducta antisocial o bajo nivel de integración a la vida escolar y el tipo y tamaño de la escuela que suelen ser factores de riesgo. Por el contrario, si la escuela presenta buenos estándares de calidad en exigencia académica y en normas de conducta, si brinda posibilidades para la implicación social, el cuidado y apoyo de profesores y un clima institucional positivo, se constituyen en factores de protección.

En este apartado, se analizarán algunos factores de riesgo y protección del ámbito escolar y su asociación con el consumo reciente de alcohol y drogas.

Desempeño escolar

Un primer factor, relacionado al desempeño escolar medido a través de los fracasos o no que los estudiantes tuvieron en su historia escolar, nos muestra que el consumo se presenta asociado a éste. Aquellos que repitieron al menos un año manifiestan haber consumido sustancias en el último año en mayor proporción que aquellos que nunca repitieron, proporción que se incrementa para los que repitieron dos años o más tanto para las legales como para las ilícitas, a excepción del consumo de tranquilizantes sin prescripción médica y solventes e inhalables donde el incremento se observa entre los que repitieron dos o más años.

Cuadro 6.10: Prevalencia de año por tipo de sustancias psicoactivas según fracaso escolar. Población escolar nivel medio. Provincia de Misiones. 2007.

Sustancias psicoactivas	Cuántos años repetiste durante tu cursado?		
	Ninguno	Uno	Dos o más
Tabaco	17,1	22,4	24,2
Alcohol	62,0	65,3	80,5
Tranquilizantes sin pm	3,9	3,8	5,2
Estimulantes sin pm	1,1	1,9	3,6
Solventes / Inhalantes	1,4	0,7	2,8
Marihuana	2,6	4,2	4,8
Pasta base – Paco	0,6	1,2	2,6
Cocaína	0,9	1,6	2,8
Otras drogas	2,0	1,5	1,8
Alguna droga ilícita	4,4	5,0	5,6

Problemas de comportamiento

El 42.1% de los estudiantes tuvieron problemas de comportamiento. Las tasas de consumo reciente en todas las sustancias son considerablemente mayores en este grupo de estudiantes, en especial en aquellos que manifiestan frecuentes problemas de comportamiento.

Cuadro 6.11: Prevalencia de año por tipo de sustancias psicoactivas según problemas de comportamiento en el colegio. Población escolar nivel medio. Provincia de Misiones. 2007.

Sustancias psicoactivas	Has tenido problemas de comportamiento?		
	Frecuentemente	Pocas veces	Nunca
Tabaco	34,5	25,7	13,1
Alcohol	71,9	73,3	58,0
Tranquilizantes sin pm	9,3	5,5	2,4
Estimulantes sin pm	3,6	2,1	1,0
Solventes / Inhalantes	6,3	1,9	0,5
Marihuana	10,9	4,2	1,7
Pasta base – Paco	4,8	0,8	0,5
Cocaína	5,7	1,1	0,8
Otras drogas	7,6	2,4	0,8
Alguna droga ilícita	15,0	6,3	2,3

Ausentismo

El 45.8% de los estudiantes han faltado con frecuencia al colegio, cualquiera sea el motivo. En este grupo de estudiantes el consumo de sustancias psicoactivas es notablemente mayor en relación a los que no faltaron con frecuencia al colegio.

Cuadro 6.12: Prevalencia de año por tipo de sustancias psicoactivas según faltas al colegio. Población escolar nivel medio. Provincia de Misiones. 2007.

Sustancias psicoactivas	Has faltado con frecuencia al colegio este año?	
	Si	No
Tabaco	25,7	13,3
Alcohol	71,8	58,2
Tranquilizantes sin pm	5,3	2,9
Estimulantes sin pm	1,7	1,5
Solventes / Inhalantes	2,0	0,7
Marihuana	4,4	2,1
Pasta base – Paco	1,3	0,5
Cocaína	1,7	0,7
Otras drogas	2,5	1,3
Alguna droga ilícita	6,1	3,3

Percepciones sobre la exigencia en el colegio

La calidad de un ámbito escolar, está en relación, entre otros aspectos, a la exigencia académica que brinda el colegio y a las normas de comportamiento o disciplina que imparte. El estudio no fue diseñado para medir estos aspectos, pero sí se les preguntó a los alumnos sobre cuán exigente académicamente es el colegio y cuán estricto es en relación a la disciplina.

El 68% de los estudiantes respondió que sus colegios son muy y bastante exigentes.

Las tasas de consumo son mayores para aquellos que declaran que su colegio es poco o nada exigente.

Cuadro 6.13: Prevalencia de año por tipo de sustancias psicoactivas según opinión sobre exigencia académica del colegio. Población escolar nivel medio. Provincia de Misiones. 2007.

Sustancias psicoactivas	Cuán exigente académicamente es tu colegio?				
	Mucho	Bastante	Algo	Poco	Nada
Tabaco	15,4	17,1	23,3	26,2	53,0
Alcohol	58,3	63,3	70,0	67,9	86,7
Tranquilizantes sin pm	4,2	3,7	3,6	6,5	10,9
Estimulantes sin pm	1,7	0,8	2,3	3,1	6,3
Solventes / Inhalantes	1,4	0,8	1,8	4,1	2,7
Marihuana	2,1	2,6	4,1	6,3	11,4
Pasta base – Paco	1,4	0,6	0,9	1,1	2,7
Cocaína	1,0	0,8	2,0	1,5	4,8
Otras drogas	1,3	1,1	2,4	6,9	12,1
Alguna droga ilícita	3,5	3,5	5,7	10,6	20,6

El colegio es muy o bastante estricto para el 72.7% de los estudiantes y cuanto más estricto, menores son las tasas de consumo reciente, a excepción del consumo de alcohol en donde no parece existir asociación.

Cuadro 6.14: Prevalencia de año por tipo de sustancias psicoactivas según opinión sobre Nivel de exigencia en disciplina del colegio. Población escolar nivel medio. Provincia de Misiones. 2007.

Sustancias psicoactivas	Cuan estricto en disciplina es tu colegio?				
	Mucho	Bastante	Algo	Poco	Nada
Tabaco	16,0	17,6	24,6	23,6	29,6
Alcohol	58,9	62,9	74,2	69,0	63,5
Tranquilizantes sin pm	3,3	3,7	4,9	4,8	12,0
Estimulantes sin pm	1,3	1,4	1,2	3,7	7,4
Solventes / Inhalantes	0,9	1,1	1,3	5,2	7,4
Marihuana	1,9	2,8	4,2	8,7	11,1
Pasta base – Paco	0,5	1,1	0,4	2,5	5,8
Cocaína	0,4	1,3	1,3	4,7	5,8
Otras drogas	1,1	1,3	2,3	7,5	10,3
Alguna droga ilícita	3,2	4,0	5,7	11,6	14,0

3) Dimensión familiar

El ámbito familiar, principal ambiente de socialización de los adolescentes, se conforma como un espacio con capacidad de configurar personalidades y en este sentido, es un espacio en donde se desarrollan o promueven las capacidades personales y sociales de los individuos. Los adolescentes, precisamente por la etapa del ciclo vital en la cual se encuentran, mantienen un vínculo de tensión con los padres. Tensiones que juegan aspectos de cuidado, existencia de límites, acompañamientos, seguridad, posibilidades de realizar proyectos, etc.

Una familia se configura como un factor de riesgo cuando en la misma se promueve actitudes de consumo de drogas legales o ilegales y más aún cuando el consumo se encuentra presente por parte de padres o adultos, cuando hay baja supervisión sobre los adolescentes, cuando la historia familiar incita conductas antisociales, alta conflictividad intrafamiliar, abuso físico o psíquico, y de bajas expectativas para los niños, en lo que hace a su desarrollo personal.

Por el contrario, espacios familiares de contención, con estándares claros de conducta, con altas expectativas parentales hacia sus hijos y una dinámica familiar positiva, serán factores de protección hacia el consumo de sustancias.

En el presente estudio se indagó sobre el nivel de atención de los padres desde la percepción de los estudiantes y sobre el consumo de drogas en la familia.

Nivel de atención de los padres

La encuesta indagó sobre el nivel de atención de los padres en relación a la vida de sus hijos desde la percepción de los estudiantes. Esta percepción es central en la comprensión de la importancia que tiene la cercanía de los padres respecto de sus hijos y su asociación con el consumo de sustancias psicoactivas. Este aspecto se aborda a partir de una escala de actitud que se construye a través de 7 preguntas o indicadores que indagán sobre algunos comportamientos de los padres respecto de sus hijos. El índice varía entre 0 y 7, donde el valor 0 indica la peor situación o de no atención y cuidado por parte de los padres hacia sus hijos y 7 es el valor que indica la mejor situación.

En primer lugar, se presentan las tasas de consumo para cada pregunta o indicador de la escala y por último se presenta el índice y su relación con el consumo.

Una primera pregunta indagó sobre las veces que los padres desconocen el lugar en donde están sus hijos. El 28.3% de los estudiantes respondieron que nunca o a veces sus padres no saben en dónde se encuentran ellos.

Las prevalencias de consumo reciente de cualquier sustancia son significativamente mayores entre los estudiantes que declaran un mayor descuido de sus padres en relación a saber donde están.

Cuadro 6.15: Prevalencia de año por tipo de sustancias psicoactivas con relación a la pregunta: “Después que salís del colegio o durante los fines de semana ¿Cuántas veces ocurre que tu mamá o tu papá no saben donde estás? Por un periodo de una hora o más”. Población escolar nivel medio. Provincia de Misiones. 2007.

Sustancias psicoactivas	Cuántas veces saben dónde estoy		
	Nunca o casi nunca saben	A veces no saben	Siempre o casi siempre saben
Tabaco	42,6	30,5	13,5
Alcohol	84,4	79,8	58,0
Tranquilizantes sin pm	10,9	6,8	2,6
Estimulantes sin pm	5,1	2,8	0,9
Solventes / Inhalantes	7,4	2,2	0,6
Marihuana	10,2	5,5	1,9
Pasta base – Paco	4,8	1,1	0,5
Cocaína	5,2	2,0	0,6
Otras drogas	9,7	3,6	0,7
Alguna droga ilícita	16,4	7,3	2,9

El cuidado por parte de los padres, visto desde el conocimiento que los mismos tienen respecto de los programas de TV que miran sus hijos, también se asocia al consumo.

Un 23,6% de los estudiantes declararon que sus padres no conocen qué programación televisiva ellos miran y en este grupo, el consumo de sustancias lícitas e ilícitas es mayor.

Cuadro 6.16: Prevalencia de año por tipo de sustancias psicoactivas con relación a la pregunta: "En general, ¿alguno de tus padres se fija en los programas que ves en televisión?". Población escolar nivel medio. Provincia de Misiones. 2007.

Sustancias psicoactivas	Se fija o conoce los programas de TV?	
	Si	No
Tabaco	14,7%	33,3%
Alcohol	60,7%	76,2%
Tranquilizantes sin pm	3,2%	6,3%
Estimulantes sin pm	1,1%	2,9%
Solventes / Inhalantes	1,2%	2,1%
Marihuana	2,4%	5,6%
Pasta base – Paco	0,6%	1,8%
Cocaína	0,7%	2,7%
Otras drogas	1,2%	4,1%
Alguna droga ilícita	3,5%	7,9%

El 26.5% de los estudiantes perciben que sus padres están poco o nada atentos respecto de lo que hacen en el colegio. Las tasas de consumo de todas las sustancias se incrementan a medida que disminuye esta atención.

Cuadro 6.17: Prevalencia de año por tipo de sustancias psicoactivas con relación a la pregunta: "¿Cuán atentos están tus padres (o alguno de ellos) respecto de lo que hacés en el colegio?". Población escolar nivel medio. Provincia de Misiones. 2007.

Sustancias psicoactivas	¿Cuán atentos están respecto de lo que hago en el colegio			
	Mucho	Bastante	Poco	Nada
Tabaco	12,8	17,3	26,3	41,1
Alcohol	51,6	64,5	77,7	81,7
Tranquilizantes sin pm	3,2	3,2	5,3	9,1
Estimulantes sin pm	1,8	1,1	1,4	6,3
Solventes / Inhalantes	1,4	0,9	1,4	7,1
Marihuana	1,7	3,1	4,3	11,6
Pasta base – Paco	0,8	0,7	1,3	2,6
Cocaína	0,7	1,1	1,7	4,0
Otras drogas	1,4	1,7	1,9	7,4
Alguna droga ilícita	3,0	4,2	6,0	16,1

Otra de las preguntas que forma parte del índice indagó sobre la cantidad de días en los cuales los estudiantes comparten la mesa (para desayunar, almorzar, cenar o merendar) con sus padres.

El 70 % los estudiantes comparte todos los días la mesa con sus padres o alguno de ellos.

Los datos muestran que el compartir la mesa familiar solo está asociado al consumo de sustancias en los extremos, es decir, que solo es considerablemente superior cuando no se comparte ningún día y considerablemente inferior cuando se comparten todos los días. El compartir entre 1 y 6 días parecería no presentar diferencias importantes en cuanto a la magnitud del consumo. En el caso del consumo de alcohol no presenta asociación.

Cuadro 6.18: Prevalencia de año por tipo de sustancias psicoactivas con relación a la pregunta: “En una semana normal, ¿cuántos días se sientan a comer juntos, vos y tus padres (o alguno de ellos), en la misma mesa, para desayunar, almorzar, merendar o cenar?”. Población escolar nivel medio. Provincia de Misiones. 2007.

Sustancias Psicoactivas	Cuántos días se sientan a comer juntos?							
	Ninguno	Uno	Dos	Tres	Cuatro	Cinco	Seis	Todos los días
Tabaco	29,6	26,2	27,5	17,9	19,1	31,5	23,7	16,2
Alcohol	65,5	66,5	75,2	76,3	68,7	71,8	73,0	61,6
Tranquilizantes sin pm	7,5	6,2	3,1	4,1	3,7	6,2	7,3	3,5
Estimulantes sin pm	3,7	2,3	1,0	1,7	1,7	4,6	3,8	1,2
Solventes / Inhalantes	6,0	2,2	1,0	1,8	1,1	2,8	1,5	0,9
Marihuana	10,4	2,0	3,0	2,7	1,4	11,4	7,5	2,4
Pasta base – Paco	3,1	1,7	2,2	0,0	0,0	2,8	4,1	0,4
Cocaína	7,1	1,7	0,8	1,8	0,0	3,0	4,0	0,6
Otras drogas	8,1	0,1	1,8	1,1	1,3	3,6	5,0	1,4
Alguna droga ilícita	12,0	4,7	5,6	3,8	2,5	12,1	12,3	3,5

El control sobre la hora de llegada a casa de los estudiantes cuando salen los fines de semana es un factor de protección y de riesgo, si este control no se da.

El 70.3 % los estudiantes manifiesta que los padres controlan el horario al que llegan por la noche los fines de semana.

Las tasas de consumo se incrementan notablemente para los estudiantes que no perciben la existencia de este control por parte de sus padres sobre la hora en que llegan luego de salir los fines de semana.

Cuadro 6.19: Prevalencia de año por tipo de sustancias psicoactivas con relación a la pregunta: “Durante los fines de semana, ¿tus padres (o alguno de ellos) te controlan a qué hora llegás a tu casa en la noche?”. Población escolar nivel medio. Provincia de Misiones. 2007.

Sustancias psicoactivas	Te controlan a qué hora llegas?	
	SI	NO
Tabaco	15,4	30,9
Alcohol	59,5	80,6
Tranquilizantes sin pm	3,4	6,1
Estimulantes sin pm	1,3	2,2
Solventes / Inhalantes	1,0	2,5
Marihuana	2,2	6,3
Pasta base – Paco	0,5	1,9
Cocaína	0,7	2,9
Otras drogas	1,2	3,7
Alguna droga ilícita	3,3	8,8

Casi el 90% de los estudiantes respondió que los padres preguntan a dónde van cuando salen de la casa o durante los fines de semana. Si bien en este grupo el consumo de sustancias también existe, es significativamente menor respecto del grupo de estudiantes donde este control o cuidado por parte de los padres no ocurre.

Cuadro 6.20: Prevalencia de año por tipo de sustancias psicoactivas con relación a la pregunta: “Cuando salís de la casa en las tardes o en los fines de semana, ¿tus padres (o alguno de ellos) te preguntan y/o esperan que vos les digas a dónde vas?”. Población escolar nivel medio. Provincia de Misiones. 2007.

Sustancias psicoactivas	Te preguntan a dónde vas?	
	SI	NO
Tabaco	18,0	29,3
Alcohol	63,5	72,3
Tranquilizantes sin pm	3,8	6,4
Estimulantes sin pm	1,4	3,9
Solventes / Inhalantes	1,0	4,4
Marihuana	2,5	9,8
Pasta base – Paco	0,7	2,9
Cocaína	0,8	4,8
Otras drogas	1,5	6,0
Alguna droga ilícita	3,7	13,2

El conocimiento de los padres de los amigos más cercanos de los estudiantes también opera como un factor de protección. El consumo de alcohol, tabaco y drogas ilícitas se incrementa conforme este conocimiento es menor.

Alrededor del 15% de los estudiantes dijo que sus padres conocían poco o nada a sus amigos.

Cuadro 6.21: Prevalencia de año por tipo de sustancias psicoactivas con relación a la pregunta: “En general, ¿cuánto crees que tus padres (o algunos de ellos) conocen a tus amigos más cercanos?”. Población escolar nivel medio. Provincia de Misiones. 2007.

Sustancias psicoactivas	¿Cuánto conocen tus padres a tus amigos más cercanos?			
	Bastante	Más o menos	Poco	Nada
Tabaco	16,6	19,7	24,6	30,6
Alcohol	61,6	66,6	67,3	79,1
Tranquilizantes sin pm	3,1	3,9	6,4	10,8
Estimulantes sin pm	1,2	1,0	2,6	7,7
Solventes / Inhalantes	1,5	0,4	2,3	6,4
Marihuana	2,4	2,8	4,5	10,8
Pasta base – Paco	0,6	0,4	2,3	5,9
Cocaína	0,9	0,9	2,1	6,0
Otras drogas	1,2	1,8	2,9	7,3
Alguna droga ilícita	3,5	4,0	7,1	14,0

En función de los indicadores anteriormente analizados, el resultado de la escala construida a partir de su combinación indica que a mayor nivel de atención de los padres en la vida de sus hijos, menor es el consumo de sustancias psicoactivas. Este mayor nivel de atención significa que los padres siempre o casi siempre saben a dónde están sus hijos cuando salen, que se fijan en los programas de televisión que miran, que están bastante atentos a lo que los estudiantes hacen en el colegio, que todos los días o seis días a la semana comparten el espacio del desayuno, almuerzo, merienda o cena, que controlan a qué hora llegan los chicos cuando salen de noche los fines de semana, que saben a dónde van o esperan que sus hijos les digan a dónde van los fines de semana cuando salen y que conocen bastante a sus amigos más cercanos.

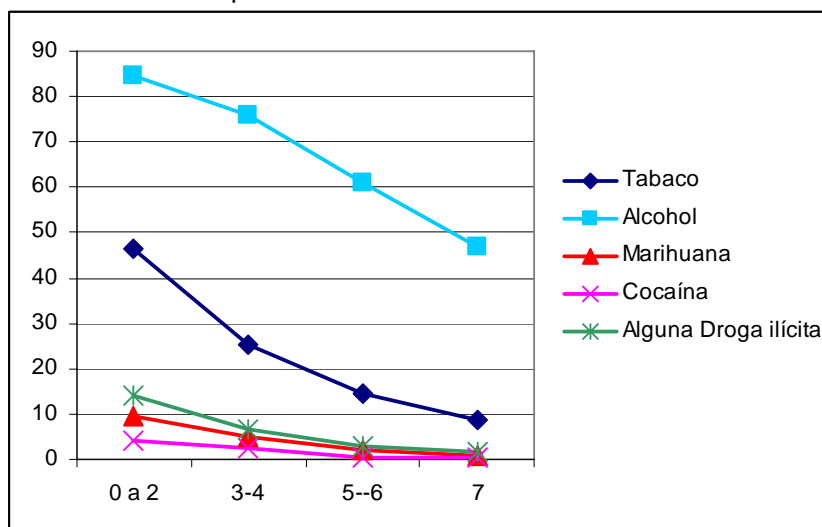
Los estudiantes cuyos padres tienen -según esta escala-, actitudes de mayor atención y cuidado respecto de la vida de sus hijos, tienen una tasa de consumo de drogas ilegales del 1.5% frente al 13.9% de los hijos de padres que están en el punto más bajo de esta escala, es decir, que tienen actitudes de menor atención y cuidado de sus hijos. Y a medida que la atención y cuidado aumenta, el consumo de todas las

sustancias, tanto legales como ilícitas disminuye. El siguiente cuadro y gráfico muestra esta progresión del consumo de cada sustancia de acuerdo a la escala.

Cuadro 6.22: Prevalencia de año por tipo de sustancias psicoactivas según índice de atención de los padres. Población escolar nivel medio. Provincia de Misiones. 2007.

Sustancias psicoactivas	NIVEL DE ATENCION DE PADRES			
	0 a 2	3 - 4	5 - 6	7
Tabaco	46,5	25,1	14,6	8,7
Alcohol	84,6	76,1	61,0	46,7
Tranquilizantes sin pm	8,6	5,6	3,3	1,3
Estimulantes sin pm	3,6	2,3	1,1	0,6
Solventes o inhalantes	4,4	1,7	0,8	0,9
Marihuana	9,6	5,0	2,0	0,7
Pasta base-paco	2,9	1,6	0,5	0,0
Cocaína	4,3	2,5	0,3	0,4
Otras drogas	6,4	2,8	1,2	0,2
Alguna Droga ilícita	13,9	6,7	3,0	1,5

Gráfico 6.5: Prevalencia de año de consumo de sustancias psicoactivas según índice de atención de los padres. Estudiantes de nivel medio. Provincia de Misiones. 2007.

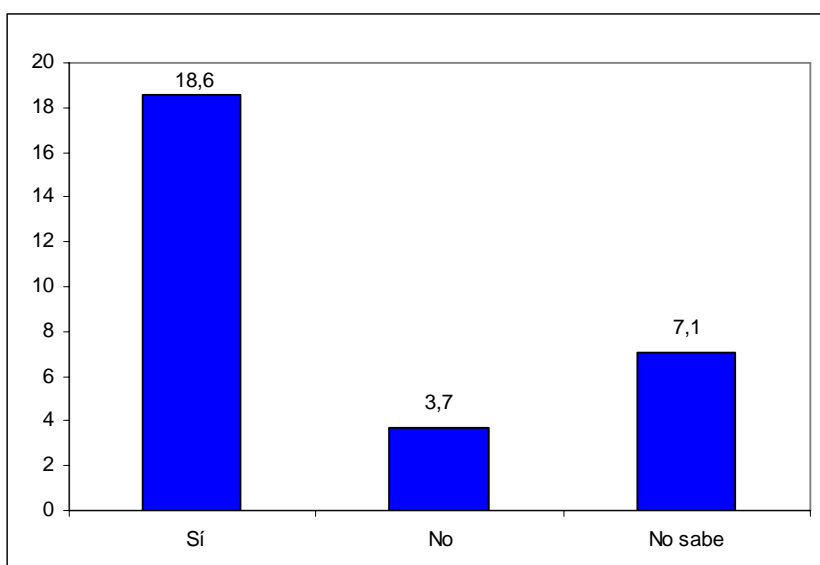


Consumo de drogas en el ámbito familiar

El 3.1% de los estudiantes dijeron que alguno de sus hermanos u otra persona que vive en su casa consume actualmente alguna droga ilícita, el 84.7% contestó que no y el resto no sabe.

Los niveles de consumo reciente de alguna droga ilícita entre los estudiantes están asociados a estas características del entorno. Según muestra el gráfico siguiente, el consumo es mayor entre los estudiantes que declaran tener hermanos o personas en la casa que consumen actualmente.

Gráfico 6.6: Prevalencia de año de consumo de alguna droga ilícita según el consumo actual de drogas ilícitas en la casa. Estudiantes de nivel medio. Provincia de Misiones.2007.



4) Dimensión comunitaria o Entorno social

El entorno social juega un rol significativo de riesgo o de protección para las personas en general y para los adolescentes escolarizados en particular. Los factores de riesgo y de protección que brindan el espacio familiar o escolar y las que tienen que ver con la personalidad del adolescente pueden ser potenciados o frenados por variables del entorno.

En la población bajo estudio, adolescentes escolarizados, el grupo de pares juega un rol importante, tanto si este grupo de pares presenta niveles de consumo como así también como se comportarían frente a una situación hipotética de consumo. El grupo

de amigos es una instancia de socialización secundaria, que durante la adolescencia, adquiere un peso primordial en la conformación del individuo.

A continuación se presentan los datos de consumo en relación al grupo de pares y a la oferta y accesibilidad al consumo de droga.

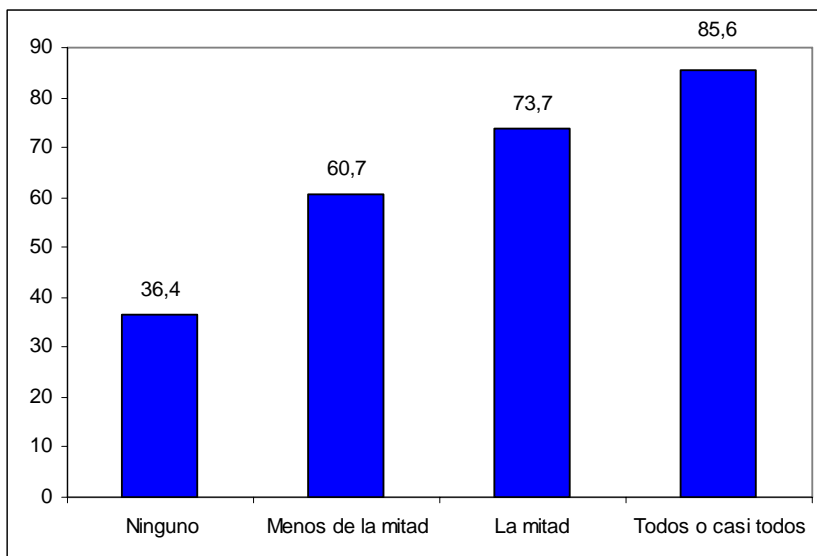
Grupo de pares

Dos aspectos se analizan en relación al grupo de pares: la tenencia de amigos que fuman marihuana o consumen alcohol regularmente y la presión que el grupo ejercería frente al consumo de marihuana y de otras drogas ilícitas.

Sólo el 10.5% de los estudiantes no tiene amigos que tomen regularmente alguna bebida alcohólica, es decir, todos los fines de semana o más. El 22.7% dijo que menos de la mitad de sus amigos toma regularmente alcohol, el 14.9% dice que la mitad de sus amigos lo hacen y el 27.8% dijo que todos o casi todos sus amigos toman regularmente alcohol.

En el gráfico siguiente se observan las tasas de consumo actual o del último mes de alcohol en los estudiantes según la tenencia de amigos que consumen alcohol regularmente. A medida que es mayor el entorno de amigos que consume, mayor es la proporción de alumnos que toman alcohol actualmente.

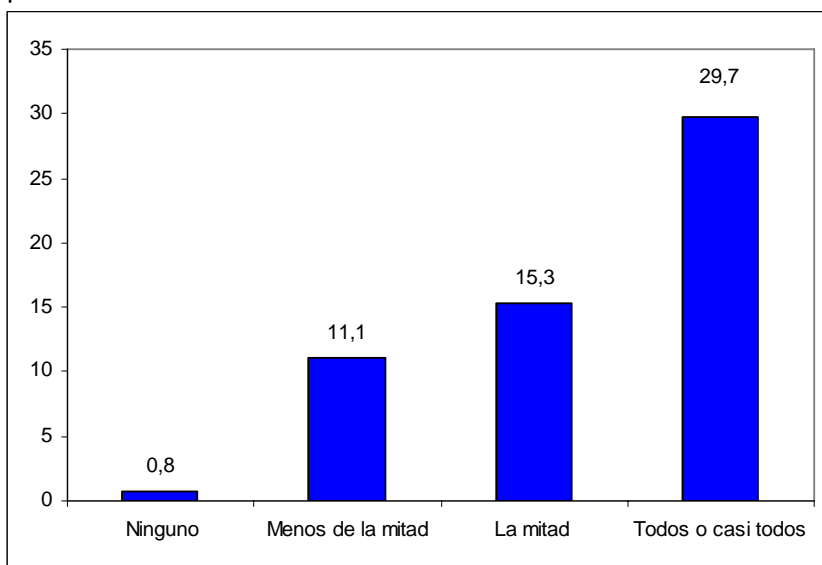
Gráfico 6.7: Prevalencia de mes de consumo de bebidas alcohólicas según tenencia de amigos que consumen alcohol regularmente. Estudiantes de nivel medio. Provincia de Misiones. 2007.



El entorno de amigos que fuma marihuana presenta otros valores. El 61.2% dijo no tener amigos que consumieran marihuana, el 12.4% dijo que menos de la mitad de sus amigos lo hace, el 2.2% tiene la mitad de amigos que fuma marihuana y un 1.8% dijo que todos o casi todos consumen.

La influencia del entorno es muy fuerte en el caso de la marihuana, según se observa en el gráfico siguiente, que muestra las tasas de consumo reciente o del último año de marihuana en los estudiantes según su entorno de consumo o no.

Gráfico 6.8: Prevalencia de año de consumo de marihuana según tenencia de amigos que fuman marihuana. Estudiantes de nivel medio. Provincia de Misiones. 2007.

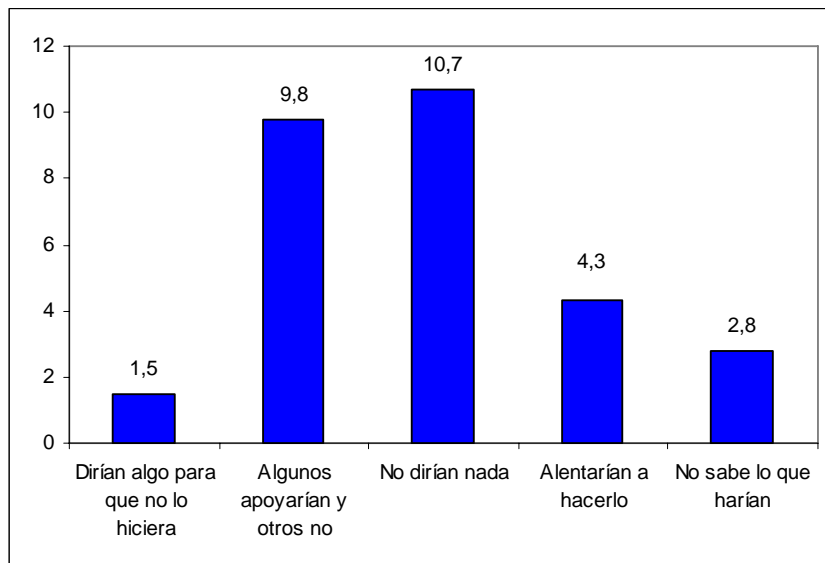


Otro aspecto a analizar en relación al grupo de pares o de amigos, es la presión que el mismo ejercería frente a una situación de consumo. El cuestionario indagó sobre la percepción que tienen los estudiantes de las reacciones de su grupo de amigos si supieran que ellos fuman marihuana.

Las respuestas indican que el 67.4% piensa que el grupo desaprobaba el consumo y diría algo para que no lo hiciera, el 13.8%, cree que la mitad de sus amigos lo aprobaría y la otra mitad que no, un 3.8% siente que sus amigos no le dirían nada, como una actitud de indiferencia frente al consumo y sólo un 1.5% piensa que sus amigos lo alentaría para seguir consumiendo. El resto de los estudiantes no sabe cuál sería la reacción de sus amigos frente al consumo de marihuana.

De acuerdo al gráfico siguiente lo que digan los amigos en relación al consumo actual de marihuana no incide en lo que hacen los estudiantes al respecto.

Gráfico 6.9: Prevalencia de año de consumo de marihuana según presión del grupo. Estudiantes de nivel medio. Provincia de Misiones. 2007.



La presión para no consumir es mayor cuando se trata de otras drogas que no son la marihuana, tales como cocaína, pasta base, éxtasis o ácidos. El 69.8% de los estudiantes piensa que este consumo sería desaprobado por los amigos más cercanos y que éstos dirían algo para impedirlo. Sólo un 1.5% piensa que este probable consumo sería aprobado. El 11.2% de los estudiantes cree que algunos lo aprobarían y otros no, y el 4.0% siente que la reacción sería de indiferencia o no le dirían nada.

Oferta directa de drogas

Así como la percepción de riesgo al consumo de sustancias es una barrera subjetiva, la oferta se constituye como una barrera objetiva al consumo. Se estima que cuanto mayor sea la oferta, mayor será la probabilidad de consumo de cada una de las sustancias. De hecho, tabaco y bebidas alcohólicas, las sustancias de curso legal son aquellas que tienen las mayores tasas de consumo.

El 13.7% de los estudiantes han recibido oferta de marihuana ya sea para comprar o probar. Al 5.9% le ofrecieron cocaína, al 5.6% le ofertaron pasta base-paco y al 4.5% éxtasis.

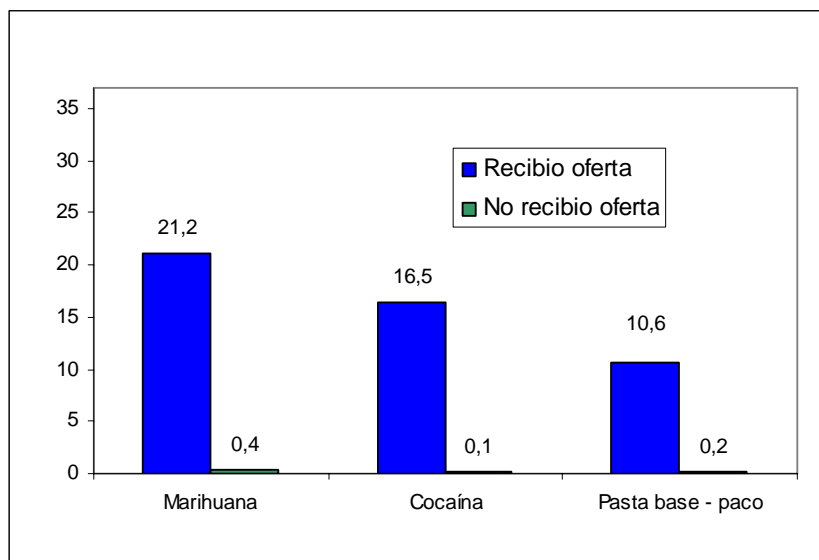
Cuadro 6.23: Distribución porcentual de los estudiantes según oferta de drogas ilícitas. Estudiantes de nivel medio. Provincia de Misiones. 2007.

Cuándo fue la última vez que te ofrecieron?	Marihuana	Cocaína	Pasta base-paco	Éxtasis
Durante los últimos 30 días	4,7	1,3	1,6	1,9
Mas de 1 mes, menos de 1 año	4,0	2,3	1,8	1,1
Hace más de 1 año	5,0	2,3	2,2	1,6
Nunca me han ofrecido	82,3	86,0	86,3	87,5
No respuesta	4,0	8,2	8,1	8,0
Total	100,0	100,0	100,0	100,0

Oferta y consumo

El gráfico siguiente muestra que la oferta de drogas opera como una barrera para el consumo. Entre los estudiantes que recibieron oferta directa de drogas para comprar o para consumir, el consumo es claramente superior.

Gráfico 6.10: Prevalencia de año de consumo según oferta de drogas. Estudiantes de nivel medio. Provincia de Misiones. 2007.



Tanto para marihuana como para otras drogas, los lugares de oferta son principalmente fiestas o recitales. El 7,6% de los estudiantes que recibieron oferta de marihuana y un 6,4% de los que recibieron oferta de otras drogas, dijeron que la misma ocurrió en el colegio.

Cuadro 6.24: Distribución porcentual de los estudiantes según lugar de oferta de drogas ilegales. Estudiantes de nivel medio que recibieron oferta directa. Provincia de Misiones. 2007.

Si te ofrecieron, en qué lugar te ofrecieron la última vez?	Marihuana	Otra droga
En mi casa	4,9	10,9
En mi colegio	7,6	6,4
En los alrededores de mi colegio	8,0	9,6
En una fiesta o recitales	34,4	31,1
Alrededores de mi casa	11,7	9,2
Internet	2,8	4,7
Otro lugar	30,7	28,2
Total	100,0 (N=5.804)	100,0 (N=4.079)

Accesibilidad

La accesibilidad y oferta de sustancias es la otra dimensión, que conjuntamente con los factores que determinan la demanda, explican la problemática del consumo drogas. Se entiende que cuando la oferta es ilimitada y la accesibilidad resulta fácil, existe mayor probabilidad para que el consumo se efectivice.

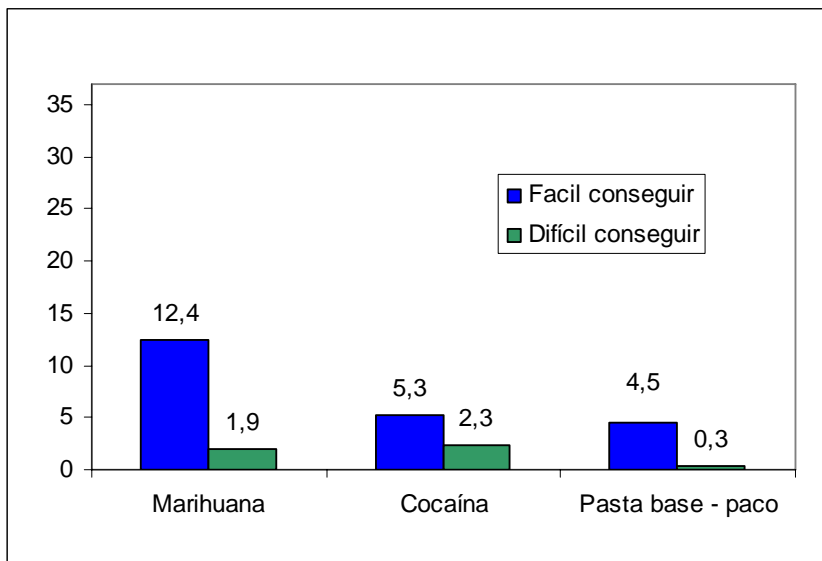
En el cuestionario se les preguntó a los alumnos cuán fácil les resulta conseguir determinadas sustancias ilegales. Los resultados indican que para el 22.3% de los estudiantes es fácil conseguir marihuana; para el 11.0% es fácil conseguir clorhidrato de cocaína, para el 14.0% es fácil conseguir pasta base y para un 7.3% éxtasis. En este sentido, el mayor consumo observado de marihuana y cocaína tiene su correlato en su mayor accesibilidad por parte de los jóvenes.

Cuadro 6.25: Distribución porcentual de los estudiantes según facilidad de acceso a drogas ilegales. Estudiantes de nivel medio. Provincia de Misiones. 2007.

Cuán fácil o difícil te sería conseguir?	Marihuana	Cocaína	Pasta base	Éxtasis
Fácil	22,3	11,0	14,0	7,3
Difícil	10,0	16,2	10,8	12,0
No podría conseguir	18,0	21,2	22,2	23,5
No se	44,2	43,6	44,8	49,0
No respuesta	5,5	8,0	8,2	8,3
Total	100,0	100,0	100,0	100,0

La asociación entre accesibilidad y consumo se muestra en el gráfico siguiente, las mayores tasas de consumo se corresponden al grupo de alumnos que consideran que es fácil acceder a cada una de las sustancias.

Gráfico 6.11: Prevalencia de año de consumo según facilidad de acceso a drogas ilegales. Estudiantes de nivel medio. Provincia de Misiones. 2007.



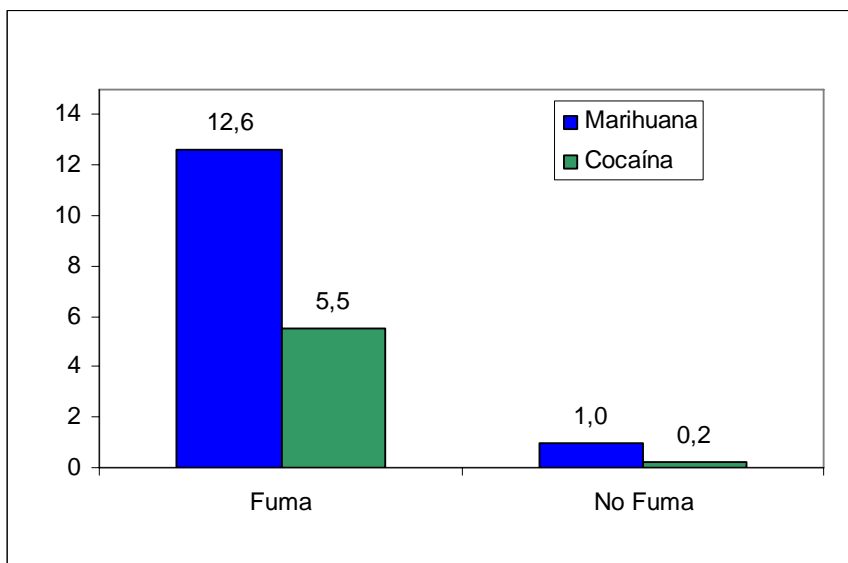
5) Consumo de alcohol y tabaco

El consumo de alcohol y tabaco en adolescentes es un factor de riesgo para el consumo de otras sustancias psicoactivas. La experiencia nacional e internacional indican que entre la población con consumo de sustancias lícitas, la probabilidad de consumo de sustancias ilícitas es mayor.

El siguiente gráfico muestra cómo se asocian el consumo de tabaco con el de marihuana y cocaína.

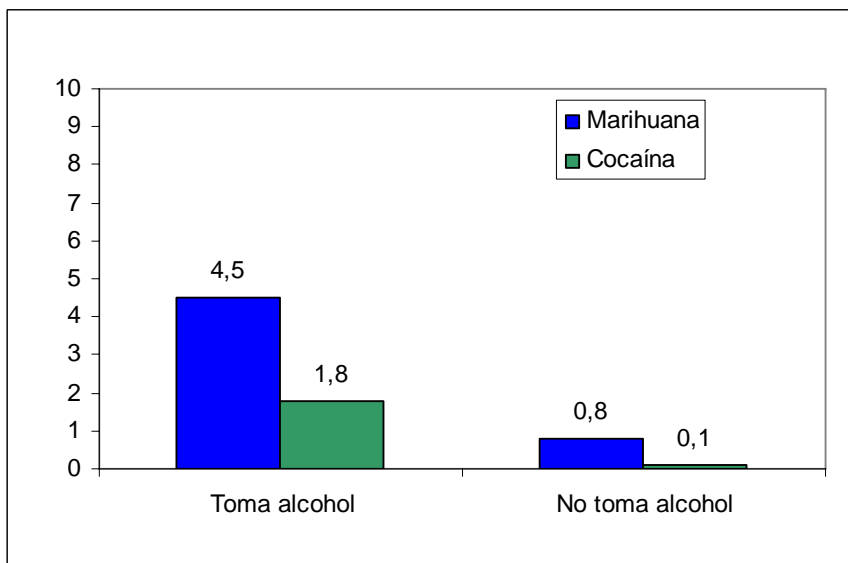
Entre los estudiantes que fumaron en el último año, el consumo de marihuana fue del 12.6%, mientras que entre los no fumadores, esta tasa es del 1.0%. Con una distancia menor, entre los fumadores, el consumo de cocaína es del 5.5% frente al 0.2% en el grupo de los no fumadores.

Gráfico 6.12: Prevalencia de año de consumo de marihuana y cocaína según fumen o no. Estudiantes de nivel medio. Provincia de Misiones. 2007.



Entre los estudiantes que tomaron alguna bebida alcohólica en el último año, el consumo de marihuana es del 4.5% frente al 0.8% del grupo que no bebieron. Y el consumo de cocaína es del 1.8% y 0.1% respectivamente.

Gráfico 6.13: Prevalencia de año de consumo de marihuana y cocaína según tomen alcohol o no. Estudiantes de nivel medio. Provincia de Misiones. 2007.



VII. CURSOS DE CAPACITACIÓN E INFORMACIÓN

Uno de los aspectos siempre en disputa acerca de los motivos del consumo de los adolescentes está ligado a la desinformación que los mismos tienen respecto de los

daños que provoca el uso de drogas. Ya se analizó la percepción de gran riesgo y se observó que la misma es alta en relación al consumo frecuente y que el consumo de drogas ilícitas es menor entre los estudiantes que perciben que su consumo no conlleva ningún riesgo.

Por otra parte, el estudio indagó sobre el nivel de información que los estudiantes creen tener sobre los daños que ocasiona el consumo, sobre si han recibido cursos de prevención en el colegio y sobre las razones que ellos perciben acerca de los motivos del consumo de drogas en la gente en general. Estas variables, se presentan analizadas por sexo, edad y consumo asociado.

Los resultados son los siguientes:

Cuadro 7.1: Distribución porcentual de los estudiantes según percepción de información según sexo. Estudiantes de nivel medio. Provincia de Misiones. 2007.

Te sentís lo suficientemente informado sobre las consecuencias del consumo de drogas	Sexo		Total
	Varones	Mujeres	
Nada informado	4,8	1,6	3,0
Poco informado	26,9	29,4	28,2
Bien informado	62,2	63,6	63,0
No se	5,1	4,5	4,7
No respuesta	1,1	0,9	1,0
Total	100,0	100,0	100,0

El 63.0% de los estudiantes considera que está bien informado sobre las consecuencias del consumo de drogas, porcentaje que no presenta diferencias por sexo.

Cuadro 7.2: Distribución porcentual de los estudiantes según Percepción de información según tamos de edad. Estudiantes de nivel medio. Provincia de Misiones. 2007.

Te sentís lo suficientemente informado sobre las consecuencias del consumo de drogas	Edad		
	14 o menos	15 y 16	17 y más
Nada informado	5,5	2,9	1,0
Poco informado	27,6	28,4	28,8
Bien informado	59,1	63,3	66,0
No se	6,7	4,3	3,3
No respuesta	1,1	1,0	0,9
Total	100,0	100,0	100,0

A medida que aumenta la edad, se observa un porcentaje más alto de estudiantes que se consideran bien informados. Sin embargo, tal como se analizó en capítulos anteriores, a medida que aumenta la edad de los estudiantes, el consumo es mayor.

El sentirse “bien informado” no está asociado al uso de tabaco, alcohol y tranquilizantes sin prescripción médica, mientras que para las restantes sustancias los estudiantes que manifiestan estar nada informados tienen mayor consumo.

Cuadro 7.3: Prevalencia de año por tipo de sustancias psicoactivas según nivel de información. Población escolar nivel medio. Provincia de Misiones. 2007.

Sustancias psicoactivas	Te sentís lo suficientemente informado sobre las consecuencias del consumo de drogas?			
	Nada informado	Poco Informado	Bien informado	No se
Tabaco	12,4	18,8	19,7	17,3
Alcohol	50,8	63,1	65,4	68,9
Tranquilizantes sin pm	4,0	3,4	4,5	2,3
Estimulantes sin pm	3,2	0,8	1,8	1,8
Solventes o inhalantes	3,2	1,5	1,3	1,1
Marihuana	5,9	2,6	3,4	2,9
Pasta base-paco	3,2	0,9	0,8	0,8
Cocaína	2,3	1,1	1,2	1,3
Otras drogas	4,1	1,8	1,8	1,7
Alguna Droga ilícita	5,9	4,4	4,7	4,3

Alrededor del 60 % de los estudiantes dijeron haber recibido alguna vez cursos de prevención sobre consumo de drogas, sin distinción según sean varones o mujeres.

Cuadro 7.4: Distribución porcentual de los estudiantes según recepción de cursos de prevención según sexo. Estudiantes de nivel medio. Provincia de Misiones. 2007.

Has recibido en tu colegio cursos sobre prevención del consumo de drogas?	Sexo		Total
	Varones	Mujeres	
No recibí	33,4	31,4	32,3
Una vez	31,8	29,4	30,4
Varias veces	26,7	30,6	29,0
No sé	6,5	7,3	6,9
No respuesta	1,6	1,3	1,5
Total	100,0	100,0	100,0

Los estudiantes de mayor edad han recibido en mayor proporción cursos de prevención sobre el consumo de drogas.

Cuadro 7.5: Distribución porcentual de los estudiantes según recepción de cursos de prevención según tramos de edad. Estudiantes de nivel medio. Provincia de Misiones. 2007.

Has recibido en tu colegio cursos sobre prevención del consumo de drogas?	Edad		
	14 o menos	15 y 16	17 y más
No recibí	40,1	32,6	24,0
Una vez	31,9	29,6	30,0
Varias veces	21,1	28,1	37,7
No sé	5,9	7,9	6,8
No respuesta	0,9	1,9	1,6
Total	100,0	100,0	100,0

Indagar sobre el imaginario de los estudiantes acerca de las causas del consumo de drogas se constituye en un aspecto que contribuye a la explicación sobre su propio consumo. En este sentido, los datos indican que para el 34.6% de los estudiantes, la gente consume drogas porque tiene problemas personales, seguido de motivos que tienen que ver con el placer y la diversión que el consumo de sustancias genera (21.9%) y por actitudes de indiferencia hacia los problemas que el consumo le ocasionará, que encierra la frase “está informada pero no le importa” (21.1%). La

desinformación sobre los daños es señalado como motivo del consumo para el 10.8% de los estudiantes.

Las opiniones presentan diferencias según sean varones o mujeres. Las adolescentes en mayor proporción opinan que los problemas personales son el fundamento del consumo, seguido por la indiferencia que los daños puedan ocasionar e igualmente hay consumo. Entre los varones, en cambio, si bien el argumento de los problemas personales también es mayor, lo es en menor proporción y como segundo lugar aparecen los motivos relacionados a la búsqueda de placer y diversión. La desinformación tiene un peso levemente mayor que entre las mujeres.

Cuadro 7.6: Distribución de los estudiantes según causas de consumo según sexo. Estudiantes de nivel medio. Provincia de Misiones. 2007.

Pensás que la gente consume drogas preferentemente porque:	Sexo		Total
	Varones	Mujeres	
No está informada sobre los daños que producen	12,6	9,4	10,8
Tiene problemas personales	31,4	37,2	34,6
Le gusta, le divierte, le da placer	24,6	19,8	21,9
Esta informada pero no le importa	19,2	22,6	21,1
Otra	5,0	5,0	5,0
No se	5,7	5,3	5,5
No respuesta	1,4	0,7	1,1
Total	100,0	100,0	100,0

Para los estudiantes de todas las edades el tener problemas personales es la principal causa de consumo, aunque entre los estudiantes más chicos, la desinformación tiene un peso mayor que entre los estudiantes mayores de 15 años mientras que al aumentar la edad de los estudiantes, se incrementan la proporción que considera la búsqueda de placer y diversión y el estar informado y que no les importe como causa.

Cuadro 7.7: Distribución porcentual de los estudiantes según causas de consumo según tramos de edad. Estudiantes de nivel medio. Provincia de Misiones. 2007.

Pensás que la gente consume drogas preferentemente porque:	Edad		
	14 o menos	15 y 16	17 y más
No está informada sobre los daños que producen	16,7	8,5	8,0
Tiene problemas personales	35,2	34,1	34,6
Le gusta, le divierte, le da placer	19,7	23,5	22,4
Esta informada pero no le importa	18,0	20,8	24,2
Otra	3,7	5,3	5,8
No se	6,0	6,4	4,1
No respuesta	0,6	1,4	0,9
Total	100,0	100,0	100,0

En el cuadro siguiente, se muestran las tasas de consumo en los grupos de estudiantes agrupados según la opinión que tienen respecto de las causas de consumo. En todas las sustancias, el mayor consumo ocurre en el grupo de estudiantes que piensa que la gente consume drogas porque le gusta, le divierte y le da placer, a excepción de tranquilizantes y estimulantes sin prescripción médica que presenta prevalencias más altas para los que consideran los problemas personales como causa. Aunque la pregunta no haya sido dirigida a las razones del propio consumo, esta asociación estaría indicando la razón individual al consumo.

Cuadro 7.8: Prevalencia de año por tipo de sustancias psicoactivas según percepción sobre las causas del consumo. Población escolar nivel medio. Provincia de Misiones. 2007.

Sustancias psicoactivas	La gente consume drogas porque...			
	No está informada sobre los daños que producen	Tiene problemas personales	Le gusta, le divierte, le da placer	Está informada pero no le importa
Tabaco	12,9	19,5	23,1	19,2
Alcohol	53,1	64,1	72,6	65,9
Tranquilizantes sin pm	2,1	5,5	4,0	3,0
Estimulantes sin pm	1,0	2,1	1,4	1,4
Solventes o inhalantes	0,3	1,3	2,8	0,7
Marihuana	2,2	2,7	5,3	2,7
Pasta base-paco	1,0	0,8	1,0	1,1
Cocaína	0,3	1,0	2,1	1,2
Otras drogas	0,9	1,8	3,6	1,4
Alguna Droga ilícita	3,1	4,1	7,7	4,0

VIII. ANÁLISIS DE TENDENCIA 2001 – 2005 – 2007

La SEDRONAR realizó en el año 2007 la tercera Encuesta Nacional a Estudiantes de Enseñanza Media, sobre una muestra nacional y provincial, sobre consumo de sustancias psicoactivas.

Con el objetivo de continuar con el análisis de tendencia sobre el consumo de sustancias en esta población, se optó por emplear la misma metodología (cuestionario, muestra y abordaje de campo).

Para homogeneizar los dominios escolares, en la base 2001 se retuvo solo los años 8º, 1º y 3º, que corresponden a la mayoría de niños con 13, 15 y 17 años. Como la muestra 2001 podía tener desajustes a nivel del peso que cada año tiene en la matrícula total, se ajustaron las ponderaciones en la base 2001 para reproducir la estructura de la base 2005. Si bien puede haber habido cambios en la estructura escolar en esos años, dada la importancia de la edad en la mayoría de las preguntas de la encuesta (mas que al quedarnos con 13, 15 y 17 años las diferencias son mas

pronunciadas), era necesario homogeneizar los pesos relativos de cada año escolar en el total. Con estos pasos se obtuvieron tres bases comparables.

A continuación se presenta el análisis referido a la provincia de Misiones. Si bien se presentan las tasas de prevalencia de vida, del último año y del último mes, el análisis de las variaciones porcentuales se calcula sobre el consumo reciente o anual.

1) Tenencia en la magnitud del consumo de sustancias psicoactivas

Prevalencia de vida de consumo de sustancias psicoactivas

Cuadro 8.1: Prevalencia de vida de consumo de sustancias psicoactivas. Estudiantes de nivel medio. Provincia de Misiones. 2001, 2005 y 2007.

Sustancias psicoactivas	2001	2005	2007
Tabaco	30,2	34,5	32,8
Alcohol	63,2	61,4	71,1
Tranquilizantes sin pm	6,4	5,1	9,0
Estimulantes sin pm	4,8	2,0	4,2
Solventes / Inhalantes	0,1	2,3	3,3
Marihuana	2,0	3,5	5,1
Pasta base-paco	0,3	1,7	1,7
Cocaína	0,7	1,8	2,0
Heroína	0,1	0,3	0,6
Opio	0,1	0,3	0,6
Morfina	0,5	0,4	1,2
Alucinógenos	0,2	0,5	0,8
Hashis	0,3	0,2	0,5
Crack	0,2	0,2	1,1
Extasis	0,2	0,4	1,2

Las prevalencias de vida del consumo de sustancias que muestran una tendencia creciente desde el año 2001 son solventes e inhalantes, marihuana y cocaína. El consumo de alguna vez en la vida de tabaco crece hacia el 2005 para bajar levemente en el 2007. En el caso de alcohol y tranquilizantes y estimulantes sin prescripción médicas se observa una disminución en el 2005 respecto del 2001 para luego volver a incrementarse en el 2007. Por último, el consumo de vida de pasta base – paco se incrementa en el 2005 y luego se mantiene estable.

Cuadro 8.2: Prevalencia de vida de consumo de sustancias psicoactivas según sexo. Estudiantes de nivel medio. Provincia de Misiones. 2001, 2005 y 2007.

Sustancias psicoactivas	Varones			Mujeres		
	2001	2005	2007	2001	2005	2007
Tabaco	36,8	37,7	37,5	23,4	30,7	28,9
Alcohol	70,9	62,9	73,6	57,1	59,6	69,2
Tranquilizantes sin pm	6,3	4,9	8,4	6,5	5,2	9,5
Estimulantes sin pm	2,5	1,8	4,7	6,8	2,2	3,9
Solventes Inhalantes /	0,3	2,5	4,3	--	2,1	2,4
Marihuana	4,3	4,4	8,1	0,2	2,5	2,5
Pasta base-paco	0,3	2,5	3,0	0,2	0,8	0,6
Cocaína	1	2,4	3,5	0,5	1,1	0,8
Heroína	0,3	0,3	0,9	--	0,3	0,3
Opio	0,2	0,2	1,0	--	0,5	0,3
Morfina	0,2	0,4	1,4	0,7	0,5	1,0
Alucinógenos	0,5	0,5	1,3	--	0,4	0,4
Hashis	0,7	0,1	0,9	--	0,3	0,2
Crack	0,4	0,2	1,7	--	0,3	0,5
Extasis	0,5	0,4	2,0	--	0,3	0,6

Considerando el consumo de alguna vez en la vida, la tendencia muestra diferencias según sexo y por sustancias.

En ambos sexos, la prevalencia de vida de tabaco se incrementa entre el 2001 y el 2005, para luego decrecer levemente en el 2007, mientras que el uso de tranquilizantes y estimulantes sin prescripción médica decrece hacia el 2005 para volver a incrementarse en el 2007.

En cuanto al consumo de vida de alcohol, en el caso de los varones decrece en el 2005 y vuelve a incrementarse en el 2007, mientras que entre las mujeres se incrementa a medida que pasa el tiempo.

El uso de vida de marihuana registra en los hombres un fuerte incremento entre el 2005 y el 2007 mientras que entre las mujeres, el incremento se verifica entre el 2001 y el 2005 y luego se mantiene estable.

El consumo de toda la vida de pasta base – paco y cocaína aumenta en el caso de los varones a medida que pasa el tiempo, mientras que para las mujeres se incrementa en el 2005 y luego decrece levemente en el 2007.

Cuadro 8.3 Prevalencia de vida de consumo de sustancias psicoactivas según tramos de edad. Estudiantes de nivel medio. Provincia de Misiones. 2001, 2005 y 2007

Sustancias psicoactivas	14 años o menos			15-16 años			17 años y más		
	2001	2005	2007	2001	2005	2007	2001	2005	2007
Tabaco	23,9	24,1	19,4	37,6	44,1	34,1	39,2	54,7	44,3
Alcohol	56,6	48,2	55,9	73	73,1	72,9	69,2	88,1	83,8
Tranquilizantes sin pm	4,3	4	6,0	9,8	5,8	10,1	8	7,7	10,8
Estimulantes sin pm	1,4	1,4	4,0	11,3	2,5	4,3	5,3	3,3	4,1
Solventes / Inhalantes	0,1	1,7	2,8	--	2,7	4,0	0,6	3,7	2,9
Marihuana	0,5	0,9	1,9	4,5	4,5	5,2	3,2	11,4	7,9
Pasta base-paco	0,3	1,1	1,4	--	2,5	1,7	0,6	2,7	2,1
Cocaína	0,8	0,8	1,0	0,6	2,8	2,6	0,6	3,5	2,4
Heroína	0,1	--	0,5	--	0,5	0,8	0,6	1,2	0,3
Opio	--	0,1	0,7	--	0,6	0,8	0,6	0,5	0,3
Morfina	--	0,1	1,1	--	0,7	1,7	2,8	1	0,6
Alucinógenos	0,1	0,2	0,5	0,3	0,6	1,2	0,6	1,1	0,6
Hashis	0,1	0,2	0,6	0,7	0,3	0,7	0,6	--	0,2
Crack	--	--	0,9	0,3	0,5	1,6	0,6	0,6	0,6
Extasis	0,1	--	0,9	0,3	0,5	1,4	0,6	1,4	1,2

Entre los estudiantes de 14 años y menos, la proporción de quienes fumaron alguna vez en la vida disminuye hacia el 2007 y por el contrario, crece la de quienes alguna vez consumieron tranquilizantes y estimulantes sin prescripción médica, solventes – inhalantes, marihuana, pasta base – paco y cocaína. En cuanto al consumo de vida de alcohol disminuye hacia el 2005 para volver a crecer en el 2007.

El porcentaje de estudiantes de 15 y 16 años y de 17 años y más que fumaron alguna vez en la vida crece hacia el 2005 y luego disminuye en el 2007, mientras que entre

los de 15 y 16 años el consumo de alcohol se mantiene estable en los tres estudios y para los mayores de 17 años crece hacia el 2005 y luego vuelve a disminuir en el 2007.

El consumo de vida de tranquilizantes y estimulantes sin prescripción médica para ambos grupo decrece hacia el 2005 y vuelve a incrementarse en el 2007, mientras que el de marihuana se incrementa en el 2007 respecto a los dos estudios anteriores para los de 15 y 16 años y para los de 17 años y más aumenta fuertemente en el 2005 y luego registra una baja en el 2007.

Prevalencia de año de consumo de sustancias psicoactivas

El consumo del último año puede entenderse como consumo reciente y es el mejor indicador de la magnitud del consumo de drogas ilícitas.

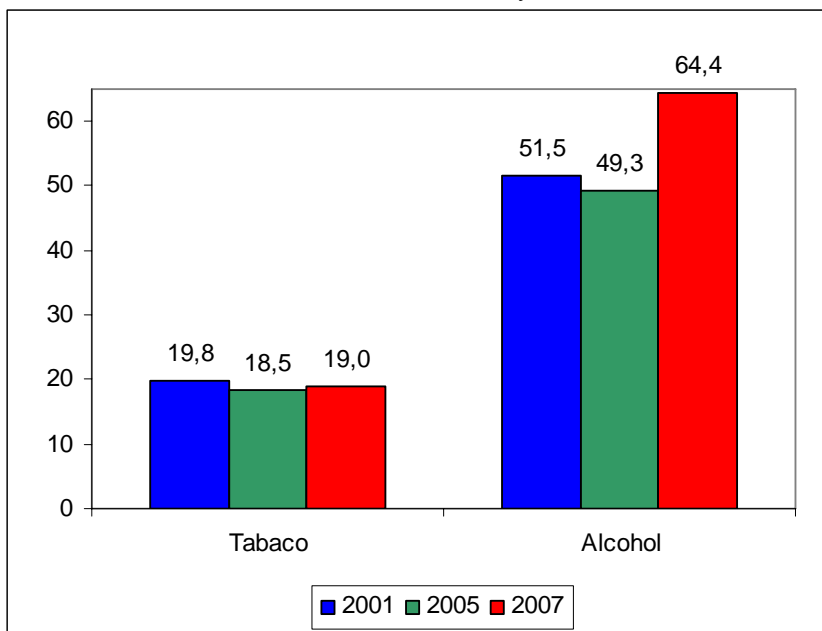
El consumo reciente de tabaco se mantiene estable en los tres estudios, mientras que el de alcohol y de tranquilizantes sin prescripción médica se incrementan hacia el 2007. Por el contrario la prevalencia de año de estimulantes sin prescripción médica es superior en el 2001 respecto a los dos estudios posteriores.

El uso en el último año de solventes e inhalantes y de cocaína va incrementándose a lo largo del tiempo entre los estudiantes, mientras que el de marihuana disminuye hacia el 2005 y luego vuelve a incrementarse en el 2007 y el de pasta base – paco crece en el 2005 y luego disminuye en el 2007.

Cuadro 8.4 Prevalencia de año de consumo de sustancias psicoactivas. Estudiantes de nivel medio. Provincia de Misiones. 2001, 2005 y 2007

Sustancias psicoactivas	2001	2005	2007
Tabaco	19,8	18,5	19,0
Alcohol	51,5	49,3	64,4
Tranquilizantes sin pm	3,0	2,9	4,0
Estimulantes sin pm	3,3	1,6	1,5
Solventes / Inhalantes	0,0	1,2	1,4
Marihuana	1,5	0,2	3,2
Pasta base-paco	0,2	1,2	0,9
Cocaína	0,6	0,9	1,2

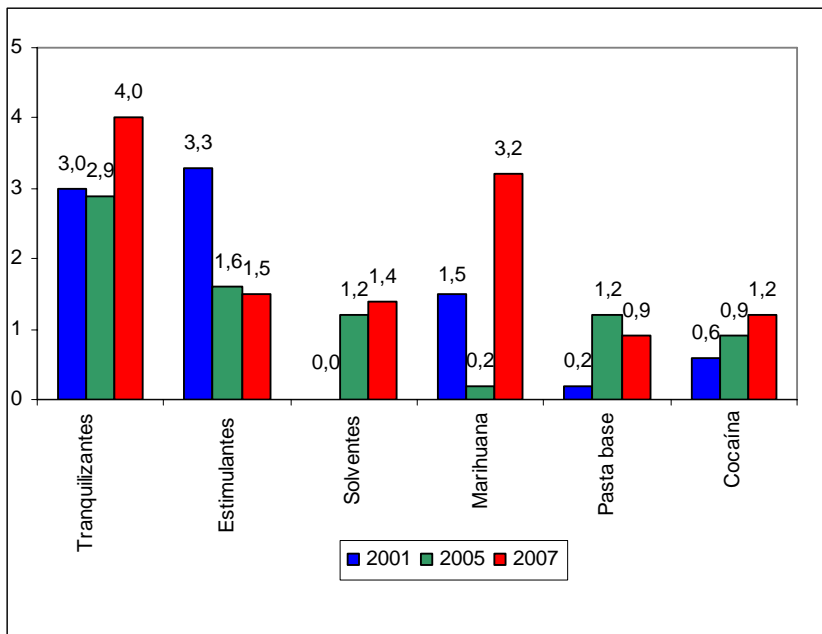
Gráfico 8.1 Prevalencia de año de consumo de alcohol y tabaco. Estudiantes de nivel medio. Provincia de Misiones. 2001, 2005 y 2007



El gráfico anterior muestra una tendencia ascendente en el consumo de alcohol (2001-2007, con un descenso en el año 2005).

El porcentaje de estudiantes que fumaron se mantiene estable, alrededor del 19%.

Gráfico 8.2. Prevalencia de año de consumo de sustancias psicoactivas. Estudiantes de nivel medio. Provincia de Misiones. 2001, 2005 y 2007



La tendencia es claramente ascendente en el consumo reciente de cocaína, en tanto que en el consumo reciente de marihuana y tranquilizantes sin prescripción médica, luego de una baja hacia el 2005, se observa un incremento en el 2007.

El consumo de estimulantes sin prescripción médica manifiesta una tendencia descendente, mientras que el de pasta base – paco registra un importante incremento hacia el 2005 y luego baja levemente.

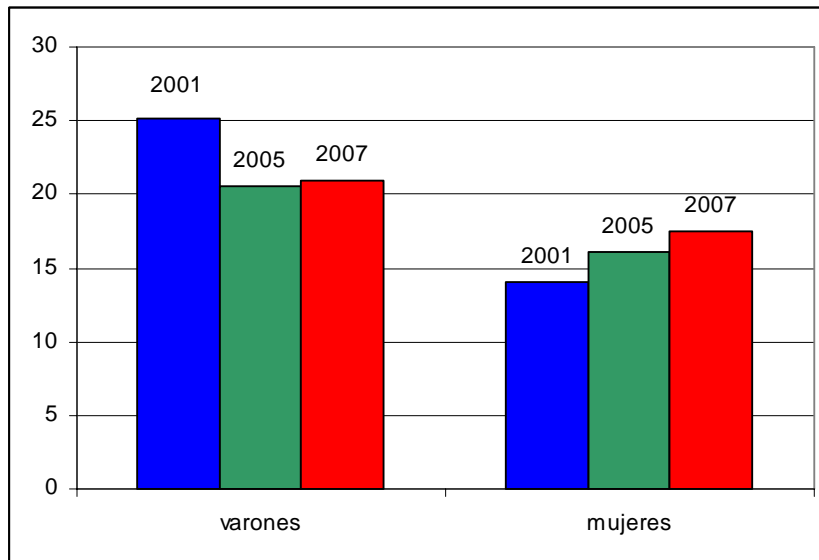
En cuanto a la evolución del consumo reciente por sexo se observan diferencias para todas las sustancias.

Cuadro 8.5 Prevalencia de año de consumo de sustancias psicoactivas según sexo. Estudiantes de nivel medio. Provincia de Misiones. 2001, 2005 y 2007

Sustancias psicoactivas	Varones			Mujeres		
	2001	2005	2007	2001	2005	2007
Tabaco	25,2	20,5	20,9	14,1	16,1	17,4
Alcohol	58,1	51,9	67,6	46,0	46,1	61,8
Tranquilizantes sin pm	2,5	2,3	3,5	3,3	3,7	4,4
Estimulantes sin pm	1,5	1,4	1,7	4,7	1,8	1,4
Solventes Inhalantes /	0,1	1,2	1,7	--	1,2	1,1
Marihuana	3,2	2,5	5,1	--	1,5	1,6
Pasta base-paco	0,1	1,8	1,6	0,2	0,5	0,3
Cocaína	0,7	1,2	2,0	0,5	0,5	0,6

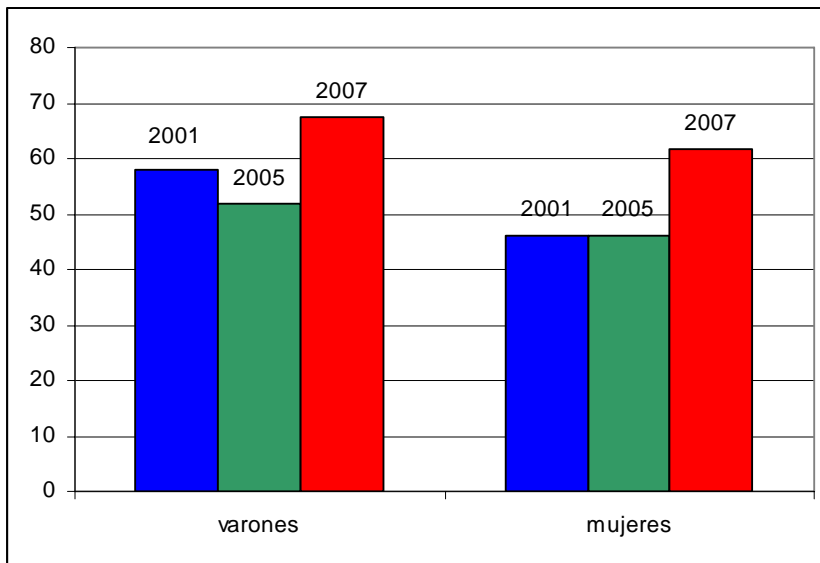
El consumo de tabaco, los varones registran una baja hacia el 2005 y luego se mantiene estable, mientras que las mujeres manifiestan una tendencia creciente a lo largo de los tres estudios.

Gráfico 8.3. Prevalencia de año de consumo de tabaco según sexo. Estudiantes de nivel medio. Provincia de Misiones. 2001, 2005 y 2007



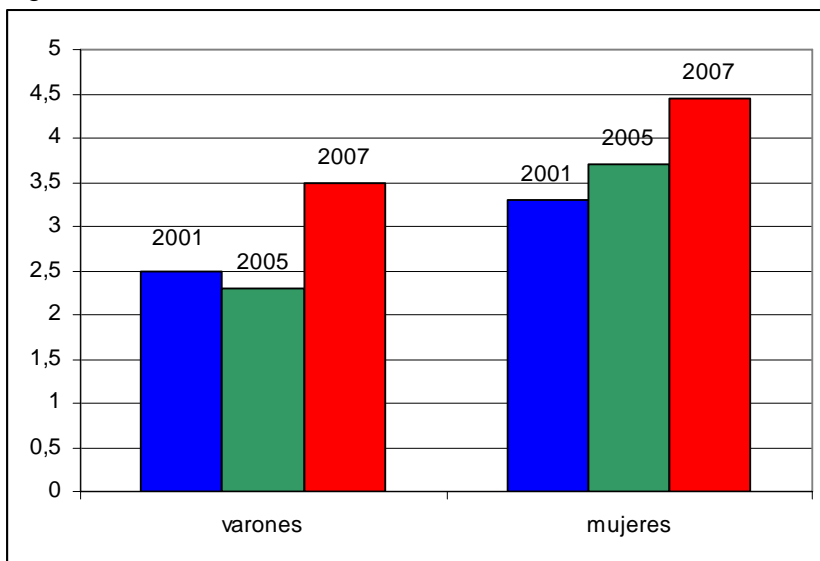
El consumo reciente de alcohol en los varones baja hacia el 2005 y luego sube hacia el 2007, en tanto que para las mujeres no registra cambios en los dos primeros estudios y se incrementa hacia el 2007.

Gráfico 8.4. Prevalencia de año de consumo de alcohol según sexo. Estudiantes de nivel medio. Provincia de Misiones. 2001, 2005 y 2007



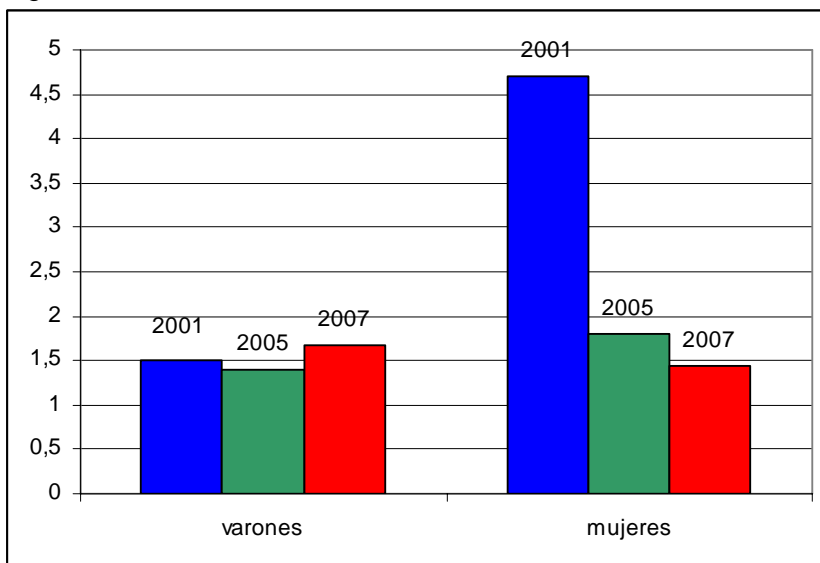
En cuanto al consumo de tranquilizantes sin prescripción médica, los varones registran una baja hacia el 2005 y luego un incremento hacia el 2007, mientras que las mujeres manifiestan una tendencia creciente en los tres estudios.

Gráfico 8.5. Prevalencia de año de consumo de tranquilizantes sin prescripción médica según sexo. Estudiantes de nivel medio. Provincia de Misiones. 2001, 2005 y 2007



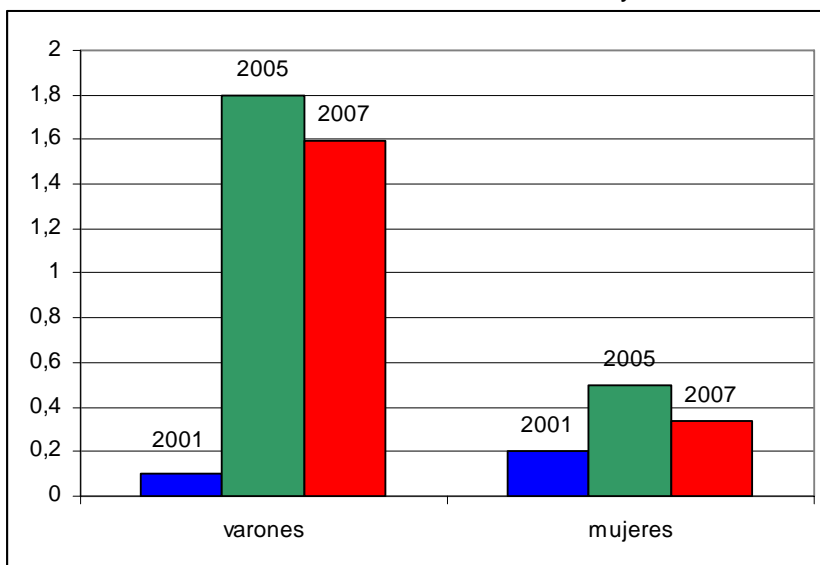
El consumo de estimulantes sin prescripción médica por su parte se mantiene estable para los varones a lo largo de los tres estudios mientras que en el caso de las mujeres va decreciendo.

Gráfico 8.6. Prevalencia de año de consumo de estimulantes sin prescripción médica según sexo. Estudiantes de nivel medio. Provincia de Misiones. 2001, 2005 y 2007



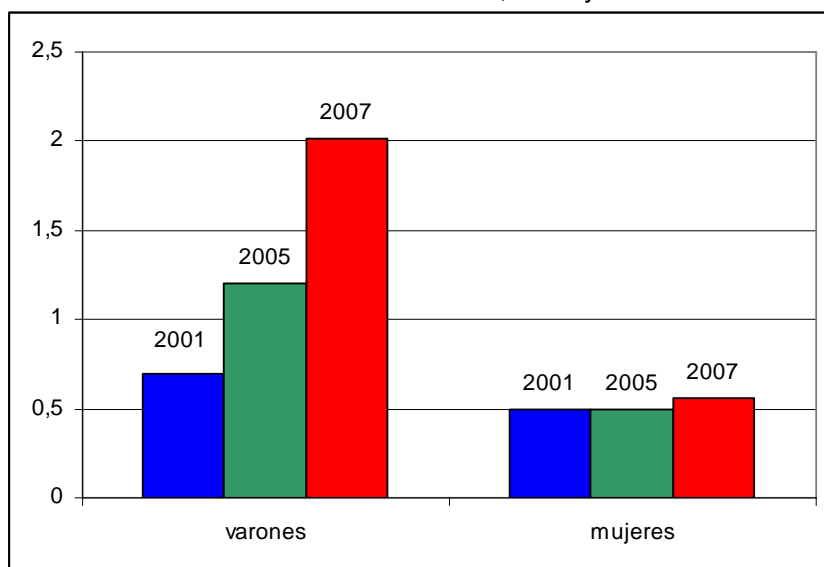
Para ambos sexos el consumo de pasta base – paco, se incrementa hacia el 2005 y luego decrece un poco en el 2007.

Gráfico 8.7. Prevalencia de año de consumo de pasta base según sexo. Estudiantes de nivel medio. Provincia de Misiones. 2001, 2005 y 2007



El incremento en el consumo total de cocaína entre los años analizados, muestra un creciente consumo entre los varones y una tendencia estable entre las mujeres.

Gráfico 8.8. Prevalencia de año de consumo de cocaína según sexo. Estudiantes de nivel medio. Provincia de Misiones. 2001, 2005 y 2007



El análisis de la tendencia según grupos de edad muestra que entre los estudiantes más jóvenes, de 14 años y menos, el porcentaje con consumo reciente de tabaco y solventes o inhalantes se mantiene estable a lo largo de los tres estudios. El porcentaje de estudiantes de esta edad con consumo reciente de alcohol disminuye 10 puntos hacia el 2005 y luego se incrementa en 15 puntos porcentuales hacia el 2007. El consumo de tranquilizantes sin prescripción médica se mantiene estable en los dos primeros estudios para incrementarse hacia el 2007, en tanto que el consumo de estimulantes y pasta base / paco, luego del incremento observado en el año 2005, decae levemente en el 2007. El consumo de marihuana manifiesta una tendencia creciente a lo largo de los tres estudios para los estudiantes más jóvenes y el de cocaína disminuye hacia el 2005 y luego se mantiene estable.

Entre los estudiantes de 15 y 16 años, el porcentaje de quienes fumaron en el último año presenta una tendencia decreciente, pero el que corresponde a quienes tomaron alcohol, luego del descenso en el 2005, crece en 7 puntos porcentuales en el 2007. El consumo de tranquilizantes sin prescripción médica se incrementa hacia el 2007 mientras que el de estimulantes decrece fuertemente hacia el 2005 y luego se mantiene estable. El consumo de marihuana decrece hacia el 2005 y luego vuelve a incrementarse en el 2007, mientras que el de cocaína aumenta hacia el 2005 y luego se mantiene en los mismos niveles en el estudio del 2007.

Finalmente, entre los estudiantes de mayor edad, de 17 años y más, tanto el consumo de tabaco, de alcohol, tranquilizantes y estimulantes sin prescripción médica y marihuana crecen hacia el 2005 y luego descienden en el 2007

Cuadro 8.6 Prevalencia de año de consumo de sustancias psicoactivas según tramos de edad. Estudiantes de nivel medio. Provincia de Misiones. 2001, 2005 y 2007

Sustancias psicoactivas	14 años o menos			15-16 años			17 años y más		
	2001	2005	2007	2001	2005	2007	2001	2005	2007
Tabaco	10,9	10,2	10,0	29,8	25,4	20,2	33,1	35,8	26,3
Alcohol	43,4	34,9	48,4	63,0	60,9	67,6	59,7	79,4	76,0
Tranquilizantes sin pm	2,0	2,0	2,5	3,9	3,7	4,8	5,0	4,9	4,6
Estimulantes sin pm	0,6	1,2	0,8	9,8	2,1	2,1	1,5	2,4	1,6
Solventes / Inhalantes	0,1	0,8	1,0	--	1,7	1,7	--	1,8	1,4
Marihuana	0,3	0,7	1,4	3,8	2,3	3,3	1,5	6,7	4,8
Pasta base-paco	0,3	0,9	0,5	--	1,5	0,8	--	1,4	1,4
Cocaína	0,8	0,3	0,4	0,6	1,6	1,7	--	1,9	1,5

Tasa de crecimiento anual

Para un análisis de variaciones porcentuales entre cada uno de los estudios por edad y sexo, se utiliza una tasa de crecimiento anual porque se tiene una serie temporal de datos (en este caso, prevalencias de consumo en diversos años) y se quiere calcular cuánto varió anualmente esa variable. La tasa de crecimiento expresa el porcentaje de crecimiento anual de una variable en el transcurso de un periodo de tiempo⁴.

El cuadro siguiente muestra la tasa de crecimiento (o decrecimiento) anual entre los diferentes estudios. Se calculó esta tasa para poder comparar la evolución o cambio entre 2001 – 2005 (4 años) y 2005 - 2007 (2 años).

Mientras que el consumo de sustancias psicoactivas legales en la población escolarizada del nivel medio, entre los años 2001 y 2005 muestra un descenso, en alcohol en un 1,1% anual y en tabaco en un 1,7% anual, se observa en el periodo

⁴ Su cálculo corresponde al siguiente esquema: $r = [(P_2/P_1)^{1/n} - 1] * 100$ donde r es la tasa que se quiere calcular; n es el número de años que van del primero al último del periodo estudiado; P₁ es la prevalencia correspondiente al primer año; P₂ es la prevalencia correspondiente al último año del periodo.

siguiente un incremento, del 14,3% y 1,3% respectivamente. Las tendencias presentan diferencias por sexo para el primer periodo, ya que el consumo se incrementa para las mujeres y decrece para los varones para ambas sustancias.

En cuanto al uso de tranquilizantes sin prescripción médica, luego de un leve descenso del 0.8% anual entre los dos primeros estudios, se observa un fuerte incremento entre el 2005 y el 2007, de un 17.4% anual. Esta tendencia registra diferencias por sexo, ya que mientras para los varones se observa una baja entre el 2001 y el 2005 mientras que para las mujeres aumenta el consumo, y entre los dos últimos estudios el crecimiento es positivo para ambos sexos, pero especialmente para los varones.

El consumo de estimulantes registra un crecimiento negativo entre el 2001 y el 2005 en especial para las mujeres, mientras que entre el 2005 y el 2007 crece para los varones y decrece para las mujeres.

El consumo de pasta base – paco presenta un crecimiento anual sobresaliente entre el periodo 2001 – 2005, en especial entre los varones, mientras que en el periodo 2005 – 2007 se observa un descenso para ambos sexos, pero en especial para las mujeres.

El consumo de cocaína registra crecimientos en ambos periodos y en especial para los varones.

Cuadro 8.7 Tasas de crecimiento anual. Prevalencia de año de consumo de sustancias psicoactivas según sexo. Estudiantes de nivel medio. Provincia de Misiones. 2001, 2005 y 2007

Sustancias psicoactivas	Tasa de crecimiento anual 2005-2001			Tasa de crecimiento anual 2007-2005			Tasa de crecimiento anual 2007-2001		
	Varones	Mujeres	Total	Varones	Mujeres	Total	Varones	Mujeres	Total
Tabaco	-5,0	3,4	-1,7	1,0	4,1	1,3	-3,1	3,6	-0,7
Alcohol	-2,8	0,1	-1,1	14,1	15,8	14,3	2,5	5,1	3,8
Tranquilizantes sin pm	-2,1	2,9	-0,8	23,1	9,6	17,4	5,7	5,1	4,9
Estimulantes sin pm	-1,7	-21,3	-16,6	9,3	-10,8	-3,2	1,8	-18,0	-12,3
Solventes Inhalantes /	86,1	--	--	20,5	-5,4	8,0	61,0	--	--
Marihuana	-6,0	--	-39,6	42,2	--	300,0	7,9	4,4	13,5
Pasta base-paco	106,0	25,7	56,5	-5,9	-17,9	-13,4	58,7	9,1	28,5
Cocaína	14,4	0,0	10,7	29,5	6,0	15,5	19,2	2,0	12,2

Los estudiantes de Enseñanza Media muestran un comportamiento distinto en el incremento del consumo de todas las sustancias según el grupo de edad al que pertenezcan.

En cuanto al tabaco, para los dos grupos más jóvenes hay un crecimiento negativo en el primer periodo y uno positivo para los mayores, y en el segundo periodo el decrecimiento se observa para todos los grupos pero en mucho menor medida para los de 14 años o menos.

Respecto al alcohol, en el primer periodo los dos grupos más jóvenes registran decrecimiento mientras que los mayores tienen un crecimiento en el consumo, mientras que en el periodo siguiente los resultados son inversos.

El consumo de tranquilizantes sin prescripción médica para los de mayor edad decrece cuando se analiza cualquiera de los periodos, mientras que para los más jóvenes crecimiento es positivo para el periodo 2005 - 2007.

Acerca del uso de estimulantes sin prescripción médica, entre el 2001 y el 2005 crece para los más jóvenes y para los mayores y decrece para los de 15 y 16 años, comportamiento que se manifiesta en forma inversa entre el 2005 y el 2007.

En cuanto al crecimiento en el consumo de marihuana, es positivo para los más jóvenes en ambos periodos, mientras que para los de 15-16 años es negativo en el primer periodo y aumenta en el segundo y para los de 17 años o más crece en el primer periodo y decrece en el segundo.

Cuadro 8.8 Tasas de crecimiento anual. Prevalencia de año de consumo de sustancias psicoactivas según tramos de edad. Estudiantes de nivel medio. Provincia de Misiones. 2001, 2005 y 2007

Sustancias psicoactivas	Tasa de crecimiento anual 2005-2001			Tasa de crecimiento anual 2007-2005			Tasa de crecimiento anual 2007-2001		
	14 o menos	15-16	17 o más	14 o menos	15-16	17 o más	14 o menos	15-16	17 o más
Tabaco	-1,6	-3,9	2	-0,9	-10,8	-6,3	-1,4	-14,3	-3,8
Alcohol	-5,3	-0,8	7,4	17,8	5,3	-2,2	1,8	1,2	4,1
Tranquilizantes sin pm	0	-1,3	-0,5	10,7	13,7	-3,6	3,4	3,5	-1,5
Estimulantes sin pm	18,9	-32	12,5	-17,6	1,2	-19,4	5,2	-22,3	0,7
Solventes / Inhalantes	68,2	--	--	9,6	0,2	-11,1	45,8	--	--
Marihuana	23,6	-11,8	45,4	42	20,4	-15,2	29,5	-2,2	21,5
Pasta base-paco	31,6	--	--	-25,3	-25,7	0,8	9	--	--
Cocaína	-21,7	27,8	--	16,5	3,3	-12,1	-10,3	19,0	--

Prevalencia de mes de consumo de sustancias psicoactivas

Si bien en los cuadros siguientes se encuentran las prevalencias de mes de todas las sustancias por sexo y grupos de edad, nos referiremos solamente a alcohol y tabaco.

El consumo actual de bebidas alcohólicas luego del descenso observado en el 2005, crece en 20 puntos porcentuales hacia el 2007, y el consumo actual de tabaco presenta una tendencia descendente a lo largo de los tres estudios.

Cuadro 8.9 Prevalencia de mes de consumo de sustancias psicoactivas. Estudiantes de nivel medio. Provincia de Misiones. 2001, 2005 y 2007

Sustancias psicoactivas	2001	2005	2007
Tabaco	16,1	13,1	12,4
Alcohol	42,4	40,1	59,8
Tranquilizantes sin pm	0,8	1,6	2,3
Estimulantes sin pm	2,3	1,1	0,9
Solventes / Inhalantes	0	0,7	0,7
Marihuana	0,3	1,2	1,6
Pasta base-paco	0	0,9	0,5
Cocaína	0,2	0,7	0,6

En el consumo actual de bebidas alcohólicas tanto varones como mujeres incrementan la tasa de consumo en el año 2007 y en ambos sexos se estabiliza la tasa de consumo de los estudiantes que fuman actualmente.

Cuadro 8.10 Prevalencia de mes de consumo de sustancias psicoactivas según sexo. Estudiantes de nivel medio. Provincia de Misiones. 2001, 2005 y 2007

Sustancias psicoactivas	Varones			Mujeres		
	2001	2005	2007	2001	2005	2007
Tabaco	20,7	14,0	13,8	12,3	12,1	11,1
Alcohol	48,8	43,9	64,1	36,8	35,5	56,2
Tranquilizantes sin pm	1,2	1,1	2,1	0,5	2,0	2,5
Estimulantes sin pm	0,7	1,0	1,1	3,8	1,3	0,8
Solventes / Inhalantes	0,1	0,9	0,9	--	0,6	0,4
Marihuana	0,7	1,7	2,6	--	0,8	0,7
Pasta base-paco	0,1	1,5	1,1	--	0,2	0,1
Cocaína	0,4	1,1	1,1	--	0,3	0,3

Cuando se analiza por grupo de edad se observa que el consumo de mes de alcohol entre los dos grupos más jóvenes es inferior en el 2005 respecto al 2001 pero se incrementa en el 2007, mientras que para los mayores crece hacia el 2005 y luego se estabiliza.

En cuanto al consumo de mes de tabaco, la tendencia es descendente para los dos primeros grupos mientras que para los de 17 años o más decrece recién hacia el 2007.

Cuadro 8.11 Prevalencia de mes de consumo de sustancias psicoactivas según tramos de edad. Estudiantes de nivel medio. Provincia de Misiones. 2001, 2005 y 2007

Sustancias psicoactivas	14 años o menos			15-16 años			17 años y más		
	2001	2005	2007	2001	2005	2007	2001	2005	2007
Tabaco	8,0	6,0	5,4	24,7	18,6	12,2	28,9	28,8	19,2
Alcohol	32,3	26,3	44,5	55,2	50,6	63,1	55,0	71,3	70,6
Tranquilizantes sin pm	0,7	1,2	1,8	0,6	1,8	2,9	1,5	2,5	2,1
Estimulantes sin pm	0,6	0,9	0,7	6,0	1,2	1,3	1,5	1,9	0,7
Solventes / Inhalantes	0,1	0,4	0,4	--	1,0	0,9	--	1,4	0,6
Marihuana	0,3	0,2	0,5	0,6	1,7	2,0	--	4,2	2,2
Pasta base-paco	0,1	0,8	0,4	--	1,2	0,6	--	0,6	0,7
Cocaína	0,3	0,3	0,4	--	1,2	0,9	--	1,6	0,6

