



Secretaría de Programación para
la Prevención de la Drogadicción
y la Lucha contra el Narcotráfico
PRESIDENCIA DE LA NACIÓN



Tercera Encuesta Nacional a Estudiantes de Enseñanza Media 2007

**Informe Final de Resultados
Provincia de Santiago del Estero**

**Área de Investigaciones
Enero 2009**

SEDRONAR

Secretario de Estado: Dr. José R. Granero

DIRECCIÓN NACIONAL DEL OBSERVATORIO ARGENTINO DE DROGAS

Director: Diego Alvarez Rivero

AREA DE INVESTIGACIONES

Coordinadora y Dirección del estudio: Graciela Ahumada

Investigadora: Alejandra Cuasnicú

PROYECTO ONUDD

Coordinación: Gustavo Segnana

INDICE

Introducción

Objetivos

Trabajo de campo

I. Metodología

- Instrumento
- Diseño muestral
- Descripción de la muestra

II. Resultados Generales

- **Prevalencia de vida**
 - Prevalencia de vida según sexo e intervalos de confianza
 - Prevalencia de vida según tramos de edad
- **Prevalencia de año**
 - Prevalencia de año según sexo e intervalos de confianza
 - Prevalencia de año según tramos de edad
- **Prevalencia de mes**
 - Prevalencia de mes según sexo e intervalos de confianza
 - Prevalencia de mes según tramos de edad

III. Consumo actual de bebidas alcohólicas

- Frecuencia de consumo
- Consumo riesgoso o abusivo

IV. Edad de inicio en el consumo

V. Incidencia

VI. Factores de riesgo y protección

- Dimensión personal
- Dimensión escolar
- Dimensión familiar
- Entorno social
- Asociación entre consumo de alcohol y tabaco y drogas ilícitas

VII. Cursos de prevención e información

- Consumo y percepción sobre el nivel de información
- Recepción de cursos de prevención
- Consumo y percepción sobre causas del consumo de drogas

VIII. Análisis de tendencia 2001 - 2005 - 2007

INTRODUCCIÓN

La Secretaría de Programación para la Prevención de la Drogadicción y la Lucha contra el Narcotráfico (SEDRONAR), a través de su Observatorio Argentino de Drogas (OAD), realizó a mediados del año 2007 la Tercera Encuesta Nacional a Estudiantes de Enseñanza Media, sobre consumo de sustancias psicoactivas y factores de riesgo y protección asociados.

Este estudio forma parte del Sistema Subregional de Información e Investigación sobre Drogas en Argentina, Bolivia, Chile, Ecuador, Perú y Uruguay, con el apoyo financiero y técnico de Naciones Unidas a través de la Oficina contra la Droga y el Delito (ONUDD) y la Comisión Interamericana para el Control del Abuso de Drogas (CICAD). Los países participantes, en reuniones técnicas y de coordinación realizadas, consensuaron los aspectos metodológicos del estudio, definiendo un cuestionario base estandarizado, criterios de selección de muestra y modalidades de abordaje en campo. De esta manera, se garantiza la comparabilidad de los datos producidos a nivel regional.

El estudio informa sobre la magnitud del consumo de alcohol, tabaco, psicofármacos usados sin prescripción médica (tranquilizantes y estimulantes), solventes o inhalables, marihuana, cocaínas (clorhidrato y pasta base), heroína y otras drogas ilegales; a partir de un cuestionario autoaplicado. También indagó sobre factores de riesgo y protección, abuso de bebidas alcohólicas y sobre la percepción de los estudiantes acerca de sus condiciones de vida y de su entorno, información que se constituye en un avance en el conocimiento de esta problemática, necesario para el diseño de políticas de prevención y asistencia.

La encuesta se realizó sobre una muestra representativa de los alumnos de 8º, 10º y 12º año de cursado que se corresponden por lo general a los alumnos de 13, 15 y 17 años de todo el país, que están cursando los años 1º, 3º y 5º del Régimen educativo tradicional o Nivel Medio; 1º y 3º del Polimodal y 8º de EGB3. El diseño muestral permite obtener datos representativos por Provincias.

En este informe se presentan las tasas de consumo para la Provincia de Santiago del Estero según las variables demográficas básicas, De esta manera las autoridades provinciales pueden acceder a información detallada sobre el consumo de los estudiantes y ajustar sus políticas preventivas.

OBJETIVOS

La Tercera Encuesta Nacional sobre consumo de sustancias psicoactivas en Estudiantes del Nivel Medio 2007 definió los siguientes objetivos:

- Determinar la magnitud del consumo de sustancias psicoactivas de la población escolarizada de 13, 15 y 17 años de todo el país y de las 24 Provincias, según sexo, tramos de edad, año de cursado y tipo de colegio.
- Determinar la magnitud del abuso de alcohol en el consumo reciente o anual, según sexo y edad.
- Medir la evolución o tendencia del consumo de sustancias psicoactivas en la población escolar, considerando el Primer Estudio Nacional del año 2001 y el Segundo del año 2005.
- Describir algunos factores de riesgo asociados al consumo de sustancias psicoactivas en población escolar.
- Conocer las percepciones que los estudiantes tienen sobre sus niveles de información, recepción de cursos de prevención y su relación con el consumo de drogas.

TRABAJO DE CAMPO

El trabajo de campo fue ejecutado, bajo la dirección del OAD, por la consultora Opinión Pública, Servicios y Mercados. Se realizó durante los meses de agosto y septiembre de 2007 simultáneamente en todo el país, una vez finalizada la etapa de capacitación de los coordinadores, supervisores y encuestadores que participaron en el estudio. La aplicación de la encuesta fue autoadministrada, voluntaria y anónima. Este constituye un elemento central dentro de las tareas de campo.

Para mayores detalles sobre el trabajo de campo ver el informe nacional.¹

¹ www.observatorio.gov.ar Estudios Nacionales

I. METODOLOGÍA

Instrumento

En el marco del trabajo conjunto del Proyecto Subregional, se acordaron variables básicas para la comparación de los datos. De todas maneras, el país agregó aquellas variables que consideró pertinentes en función de sus objetivos específicos. Como resultado de este proceso, el cuestionario definitivo quedó conformado por las siguientes dimensiones de análisis:

- Caracterización del colegio
- Características demográficas del alumno
- Situación conyugal de los padres
- Nivel de involucramiento de los padres
- Expectativas de los alumnos sobre su educación
- Rendimiento y comportamiento en la escuela
- Entorno de amigos
- Niveles de información y cursos de prevención
- Percepciones de la realidad socioeconómica de la familia y el entorno actual y a futuro
- Expectativas de los alumnos
- Percepción del riesgo del consumo de drogas
- Prevalencia de consumo de vida, año y mes
- Incidencia
- Edad de inicio
- Frecuencia de uso
- Abuso de alcohol
- Oferta y accesibilidad de drogas ilegales

El cuestionario se estructuró para que el alumno pueda responderlo sin dificultad, debido a la modalidad auto administrada. La duración del llenado del mismo se calculó en un promedio de 30 minutos.

Diseño de la muestra

Como marco para la selección de la muestra se utilizó la base de establecimientos escolares proporcionada por el Ministerio de Educación. Esta base contiene la totalidad de establecimientos educativos (niveles inicial, elemental y medio) de todo el

país. Además de la identificación del establecimiento registra una serie de variables que fueron útiles para la selección de las escuelas: caracterización del establecimiento y matrícula por año.

Se diseñó una muestra probabilística, bietápica, estratificada en la primer etapa de selección. Las unidades de la primera etapa son los establecimientos educativos, que fueron seleccionados en cada estrato con probabilidad proporcional a la matrícula en los años objeto de estudio.

Las unidades de segunda etapa son las aulas. Las aulas se estratificaron según nivel y turno. Se seleccionó un mínimo de un aula por nivel y turno. Dentro de cada aula seleccionada se encuestan a todos los alumnos presentes.

Para garantizar datos a nivel de Provincia, y en base a la experiencia de anteriores relevamientos, se asignó un tamaño mínimo de 22 escuelas a cada Provincia y además de las escuelas autorepresentadas que pudieran corresponderle, aquellas que tenían 800 alumnos o más.

Una vez asignada la muestra por Provincia, esta se distribuyó en forma proporcional a la cantidad de escuelas del estrato, pero con un mínimo de 1 escuela por estrato (público y privado), de esta manera, todos los estratos están representados en la muestra.

Las escuelas se seleccionaron dentro de cada estrato con probabilidad proporcional a su cantidad de alumnos en la franja de edad bajo estudio. Se aplicó un muestreo sistemático ordenando el estrato por departamento y localidad.

Para tener una muestra aproximadamente autoponderada (iguales factores de expansión) dentro de cada Provincia, se selecciona un número aproximadamente fijo de aulas por escuelas. La pauta de selección es un aula como mínimo por año/turno y un máximo de dos. Se diferencian las aulas por turno para poder presentar diferencias en el tipo de alumnado.

Para el cálculo de los factores de expansión se tuvo en cuenta la probabilidad de selección de la escuela y la probabilidad de selección del alumno dentro de la escuela.

Descripción de la muestra

En la Provincia de Santiago del Estero se relevaron 4.236 estudiantes, es decir que un

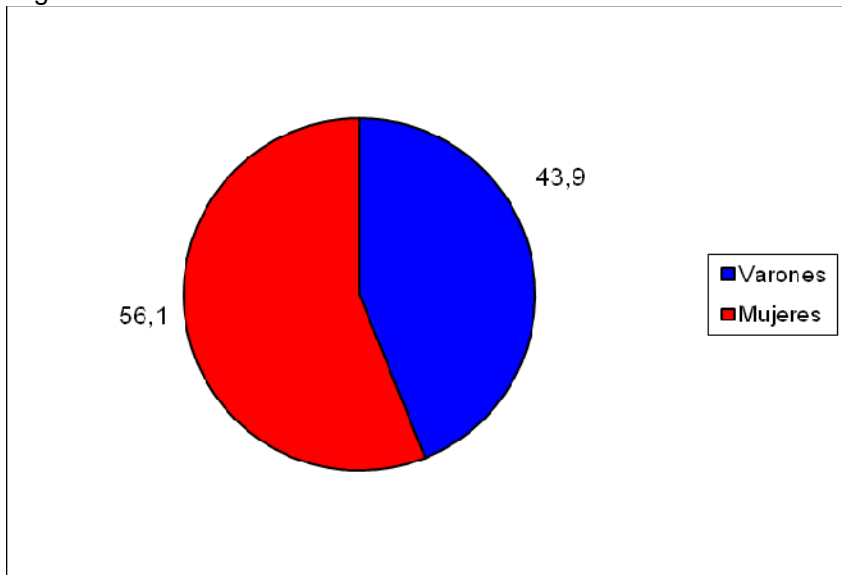
5.7% del total de la muestra nacional correspondió a estudiantes de esta provincia.

Gráfico 1.1: Distribución de los estudiantes encuestados en la Provincia de Santiago del Estero, en relación con el total país. 2007.



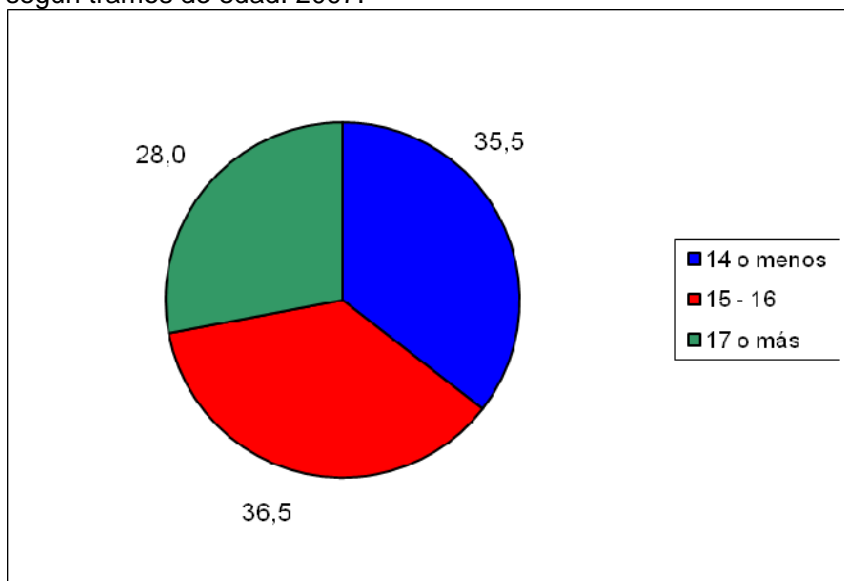
A su vez, del total de los estudiantes relevados en la provincia, el 43.9% son varones y el 56.1% mujeres.

Gráfico 1.2: Distribución de los estudiantes de la Provincia de Santiago del Estero según sexo. 2007.



En cuanto a la distribución por edad, el 35.5% tiene 14 años o menos, el 36.5%, 15 o 16 años y el 28%, 17 años o más.

Gráfico 1.3: Distribución de los estudiantes de la provincia de Santiago del Estero según tramos de edad. 2007.



II. RESULTADOS GENERALES

TASAS DE CONSUMO DE SUSTANCIAS PSICOACTIVAS A NIVEL PROVINCIAL

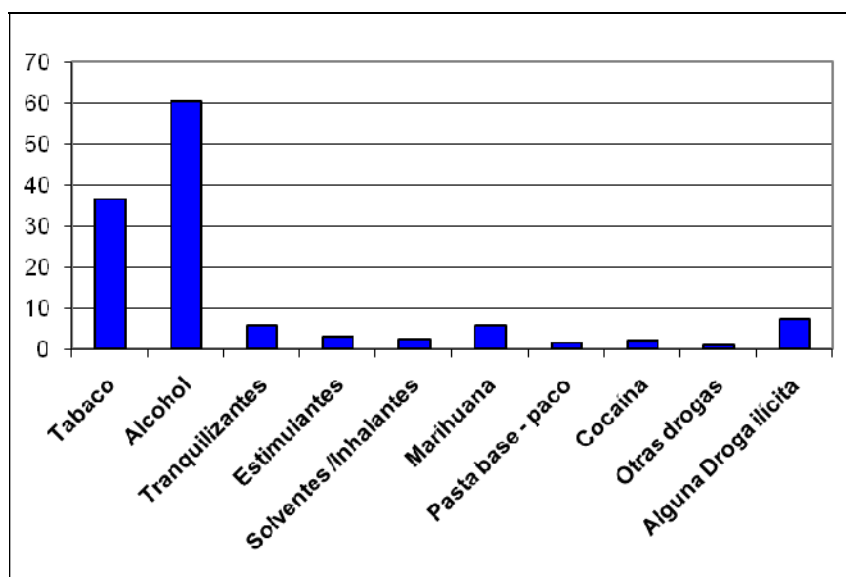
A continuación se presentan los datos relativos a la provincia de Santiago del Estero sobre consumo de sustancias psicoactivas legales e ilegales, de los estudiantes del nivel medio, del octavo, décimo y duodécimo año de cursado.

Los datos sobre consumo se presentan por sexo y tramos de edad.

PREVALENCIA DE VIDA

La prevalencia de vida corresponde al consumo realizado por los estudiantes en algún momento de la vida.

Grafico 2.1: Prevalencia de vida de consumo de sustancias psicoactivas. Provincia de Santiago del Estero. 2007



Según muestran el gráfico anterior y el cuadro siguiente, las prevalencias de vida más altas corresponden a alcohol (60.4%) y tabaco (36.4%).

Cuadro 2.1: Prevalencia de vida por tipo de sustancias psicoactivas según sexo e intervalos de confianza del 95%. Estudiantes de nivel medio. Provincia de Santiago del Estero. 2007.

Sustancias psicoactivas	Sexo		%	Total Intervalos de confianza
	Varones	Mujeres		
Tabaco	35,4	37,4	36,4	32,4 - 40,7
Alcohol	63,8	57,8	60,4	57,2 - 63,7
Tranquilizantes sin pm	4,6	6,1	5,5	4,5 - 6,5
Estimulantes sin pm	3,0	2,7	2,9	2,2 - 3,7
Solventes / Inhalantes	3,1	1,6	2,3	1,8 - 3,1
Marihuana	7,8	3,8	5,6	4,5 - 7,0
Pasta base – Paco	1,9	1,2	1,5	1,0 - 2,4
Cocaína	3,1	1,3	2,1	1,6 - 2,9
Heroína	0,8	0,3	0,5	0,2 - 1,2
Opio	1,1	0,1	0,6	0,2 - 1,3
Morfina	0,9	0,5	0,7	0,4 - 1,0
Alucinógenos	0,9	0,2	0,5	0,3 - 1,0
Hashis	0,6	0,1	0,3	0,1 - 0,8
Crack	0,8	0,1	0,5	0,2 - 1,2
Extasis	1,3	0,3	0,8	0,5 - 1,2
Ketamina	0,4	0,0	0,2	0,1 - 0,5
Popper	0,8	0,0	0,3	0,2 - 0,8
Otras drogas	1,1	0,8	1,0	0,7 - 1,3
Alguna droga ilícita	10,0	5,3	7,4	6,2 - 9,0

El cuadro 2.1 indica que las sustancias legales (alcohol y tabaco) son las de mayor consumo. Un 60.4% de los estudiantes tomaron alguna bebida alcohólica, más entre los varones y el 36.4% alguna vez en la vida fumaron, sin distinción por sexo.

Respecto del consumo de drogas ilícitas, el 7.4% de los estudiantes han probado alguna, siendo marihuana la que tiene mayor prevalencia (5.6%). El consumo de estas drogas muestra mayores tasas para los varones.

Dentro del conjunto de los psicofármacos usados sin prescripción médica, han consumido alguna vez tranquilizantes el 5.5%, con una tasa más alta entre las mujeres y estimulantes el 2.9% de los estudiantes, levemente superior entre los varones.

El 2.3% de los estudiantes inhalaron alguna sustancia, siendo los varones quienes presentan las mayores tasas de consumo.

Cuadro 2.2: Prevalencia de vida por tipo de sustancias psicoactivas según tramos de edad. Estudiantes de nivel medio. Provincia de Santiago del Estero. 2007.

Sustancias psicoactivas	Tramos de edad		
	14 o menos	15-16	17 o más
Tabaco	18,6	43,0	52,9
Alcohol	38,0	69,4	81,1
Tranquilizantes sin pm	3,9	5,8	7,0
Estimulantes sin pm	2,3	3,5	3,0
Solventes / Inhalantes	1,8	3,1	2,2
Marihuana	2,5	4,7	10,6
Pasta base – Paco	1,3	1,9	1,4
Cocaína	1,4	2,0	3,3
Heroína	0,4	0,4	0,8
Opio	0,5	0,6	0,5
Morfina	0,4	0,8	0,9
Alucinógenos	0,3	0,4	0,8
Hashis	0,3	0,4	0,3
Crack	0,4	0,7	0,3
Extasis	0,3	0,7	1,6
Ketamina	0,1	0,3	0,1
Popper	0,3	0,4	0,4
Otras drogas	0,7	1,2	1,1
Alguna droga ilícita	4,1	7,4	11,6

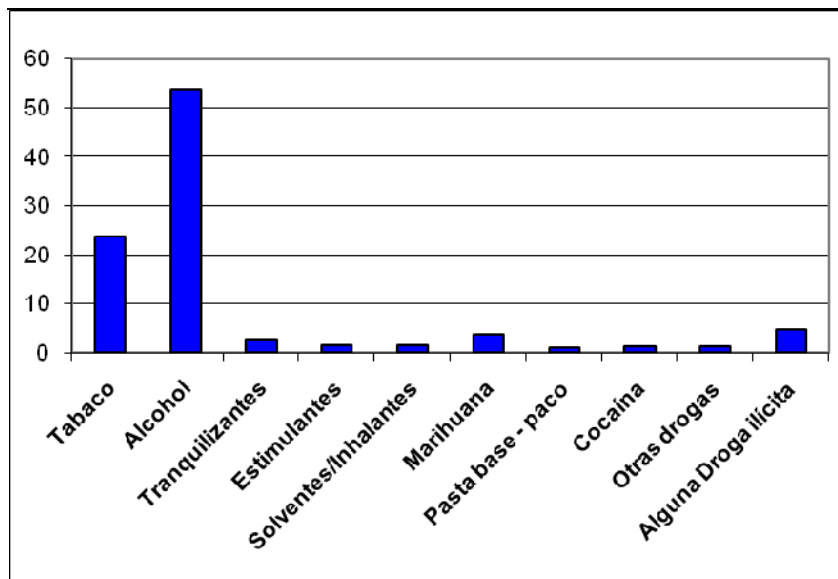
Los datos del cuadro 2.2 muestran que para las sustancias lícitas, tranquilizantes sin prescripción médica, marihuana, cocaína y drogas ilícitas tomadas en su conjunto, el

porcentaje de estudiantes que ha probado o consumido se incrementa con la edad, mientras que el uso de alguna vez en la vida de estimulantes, solventes e inhalables y pasta base / paco presenta las tasas más altas entre los estudiantes de 15 y 16 años.

PREVALENCIA DE AÑO

La prevalencia de año corresponde a cualquier consumo realizado en el último año anterior a la encuesta y puede ser entendido como un **consumo reciente**. Es el mejor indicador sobre el consumo de drogas ilícitas y es por ello que cuando se presenta el análisis sobre factores de riesgo y protección, se realiza en función de la prevalencia del último año.

Gráfico 2.2: Prevalencia de año de consumo de sustancias psicoactivas. Provincia de Santiago del Estero. 2007.



Según muestran el gráfico anterior y el cuadro siguiente, las prevalencias de consumo reciente más altas corresponden a alcohol (53.8%) y en mucho menor medida a tabaco (23.8%). Un 4.8% de los estudiantes consumieron durante el último año alguna droga ilícita, siendo marihuana la de mayor prevalencia (3.7%). El uso sin prescripción médica de tranquilizantes alcanza al 2.6% de los estudiantes y el de estimulantes al 1.4%. El 1.4% de los alumnos han inhalado alguna sustancia durante el último año.

Cuadro 2.3: Prevalencia de año por tipo de sustancias psicoactivas según sexo e intervalos de confianza del 95%. Estudiantes de nivel medio. Provincia de Santiago del Estero. 2007.

Sustancias psicoactivas	Sexo		Total	
	Varones	Mujeres	%	Intervalos de confianza
Tabaco	23,7	24,0	23,8	21,0 - 27,0
Alcohol	57,8	50,7	53,8	50,3 - 57,5
Tranquilizantes sin pm	2,2	3,0	2,6	2,1 - 3,3
Estimulantes sin pm	1,6	1,2	1,4	1,0 - 2,0
Solventes / Inhalantes	2,0	0,9	1,4	1,0 - 2,1
Marihuana	4,8	2,8	3,7	3,0 - 4,6
Pasta base – Paco	1,4	0,8	1,0	0,7 - 1,6
Cocaína	1,5	0,9	1,2	0,8 - 1,7
Otras drogas	1,9	0,8	1,3	0,9 - 1,8
Alguna droga ilícita	6,6	3,4	4,8	3,9 - 6,0

En cuanto al consumo reciente por sexo, las mujeres presentan mayor prevalencia de tranquilizantes sin prescripción médica y los varones de alcohol, estimulantes, solventes e inhalables, marihuana, cocaína, pasta base / paco y drogas ilícitas tomadas en su conjunto. No se observan diferencias por sexo en el consumo de tabaco de durante el último año.

Cuadro 2.4: Prevalencia de año por tipo de sustancias psicoactivas según tramos de edad. Estudiantes de nivel medio. Provincia de Santiago del Estero. 2007.

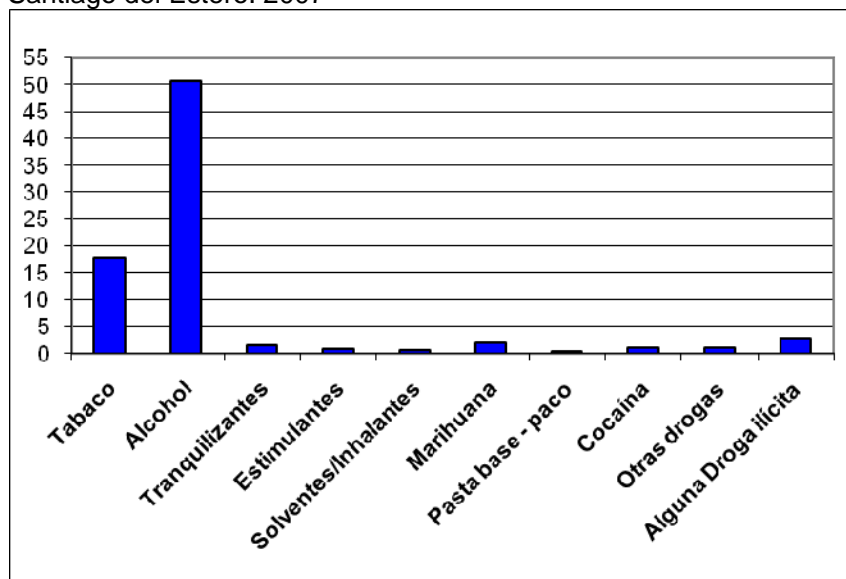
Sustancias psicoactivas	Tramos de edad		
	14 o menos	15-16	17 o más
Tabaco	11,1	28,4	36,2
Alcohol	32,5	62,2	73,3
Tranquilizantes sin pm	1,8	2,6	3,7
Estimulantes sin pm	1,1	1,7	1,5
Solventes / Inhalantes	0,9	2,2	1,3
Marihuana	1,4	3,6	6,9
Pasta base – Paco	0,9	1,3	0,9
Cocaína	1,2	1,3	1,1
Otras drogas	0,7	1,7	1,8
Alguna droga ilícita	2,4	5,2	7,6

El consumo reciente de tabaco, alcohol, tranquilizantes sin prescripción médica, marihuana y drogas ilícitas tomadas en su conjunto aumenta con la edad. Las mayores tasas de uso en el último año de pasta base / paco, estimulantes, solventes e inhalables y cocaína se observan entre los estudiantes de 15 y 16 años.

PREVALENCIA DE MES

La prevalencia de mes corresponde a los estudiantes que manifestaron haber consumido las sustancias en los últimos 30 días. Se considera a este como **consumo actual**.

Gráfico 2.3: Prevalencia de mes de consumo de sustancias psicoactivas. Provincia de Santiago del Estero. 2007



Según muestran el gráfico anterior y el cuadro siguiente, el 50.7% de los estudiantes tomaron alcohol en el último mes y un 18% fumaron. Han consumido durante ese periodo alguna droga ilícita el 2.8% de los estudiantes, siendo marihuana la de mayor uso (2.1%). El uso actual no prescrito de tranquilizantes y de estimulantes sin prescripción médica es de 1.6% y 0.9% respectivamente.

Cuadro 2.5: Prevalencia de mes por tipo de sustancias psicoactivas según sexo e intervalos de confianza del 95%. Estudiantes de nivel medio. Provincia de Santiago del Estero. 2007.

Sustancias psicoactivas	Sexo		Total	
	Varones	Mujeres	%	Intervalos De confianza
Tabaco	16,8	19,1	18,0	15,3 - 21,1
Alcohol	55,3	47,0	50,7	47,1 - 54,4
Tranquilizantes sin pm	1,5	1,7	1,6	1,1 - 2,2
Estimulantes sin pm	1,2	0,7	0,9	0,6 - 1,4
Solventes / Inhalantes	0,8	0,5	0,6	0,4- 0,9
Marihuana	2,7	1,7	2,1	1,6 - 2,7
Pasta base - Paco	0,7	0,2	0,5	0,3 - 0,7
Cocaína	1,3	0,7	1,0	0,6 - 1,5
Otras drogas	1,6	0,6	1,1	0,7 - 1,6
Alguna droga ilícita	4,1	1,8	2,8	2,3 - 3,6

Las mujeres han consumido más tabaco y tranquilizantes sin prescripción médica en el último mes, mientras que los varones tienen mayor consumo actual de todas las demás sustancias.

Cuadro 2.6: Prevalencia de mes por tipo de sustancias psicoactivas según tramos de edad. Estudiantes de nivel medio. Provincia de Santiago del Estero. 2007.

Sustancias psicoactivas	Tramos de edad		
	14 o menos	15-16	17 o más
Tabaco	7,3	20,3	30,3
Alcohol	30,6	58,7	68,7
Tranquilizantes sin pm	0,9	1,5	2,6
Estimulantes sin pm	0,4	1,0	1,4
Solventes / Inhalantes	0,3	1,1	0,4
Marihuana	0,8	2,4	3,7
Pasta base – Paco	0,3	0,8	0,2
Cocaína	1,0	1,2	0,7
Otras drogas	0,7	1,4	1,2
Alguna droga ilícita	1,7	2,9	4,4

El consumo actual de sustancias lícitas, psicofármacos sin prescripción médica, marihuana y drogas ilícitas tomadas en conjunto aumenta con la edad de los estudiantes, mientras que el de solventes e inhalantes, pasta base / paco y cocaína registra las mayores tasas entre los estudiantes de 15 y 16 años.

III. CONSUMO ACTUAL DE BEBIDAS ALCOHÓLICAS

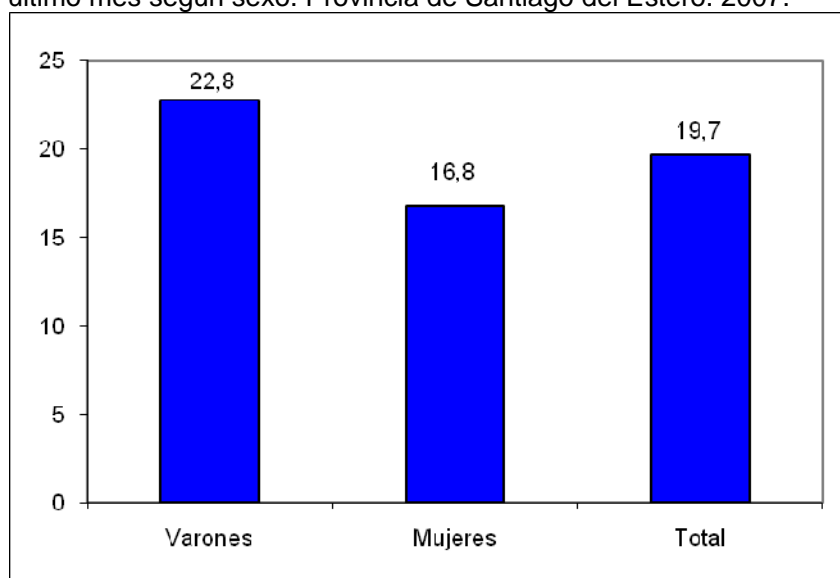
El consumo de alcohol en el país en los últimos años se ha generalizado en todas las franjas etarias y resulta particularmente riesgoso en los grupos más jóvenes². Es la sustancia psicoactiva de mayor consumo y se encuentra asociada al consumo de otras drogas ilícitas, tanto marihuana como cocaína.

Por ser una sustancia de curso legal, acompañada de una fuerte campaña publicitaria, e incorporada históricamente en el patrón alimentario de la región, resulta de particular importancia identificar con mayor precisión el perfil de consumo que presentan los adolescentes.

En este sentido se indagó a los estudiantes cuántas veces habían consumido más alcohol de la cuenta y se habían emborrachado en el último mes, información que se presenta analizada por sexo y por tramos de edad. También se pregunta a aquellos que tomaron alcohol, sobre cuántas veces lo hicieron en magnitudes de 5 tragos o más en una misma ocasión o salida, como indicador de abuso.

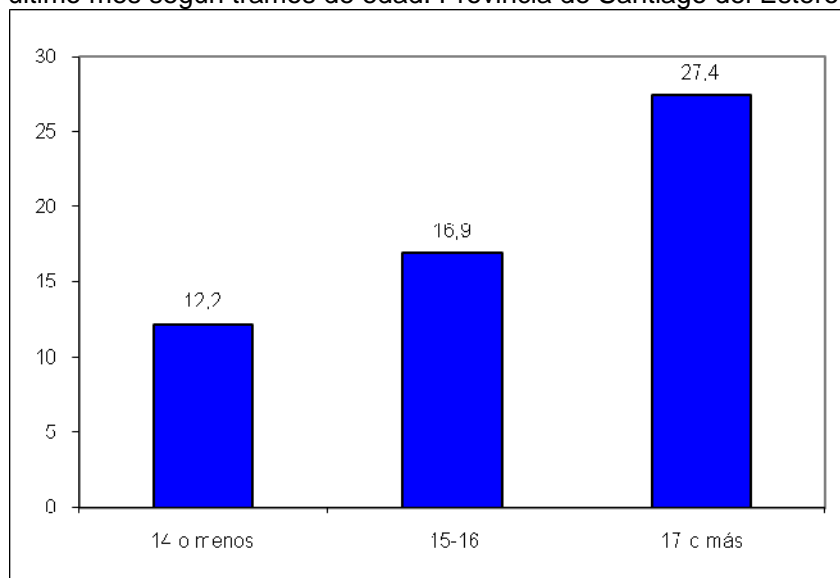
² Tercer Estudio Nacional en población de 12 a 65 años. Argentina 2006. Observatorio Argentino de Drogas. SEDRONAR

Gráfico 3.1: Estudiantes que tomaron más de la cuenta y se emborracharon en el último mes según sexo. Provincia de Santiago del Estero. 2007.



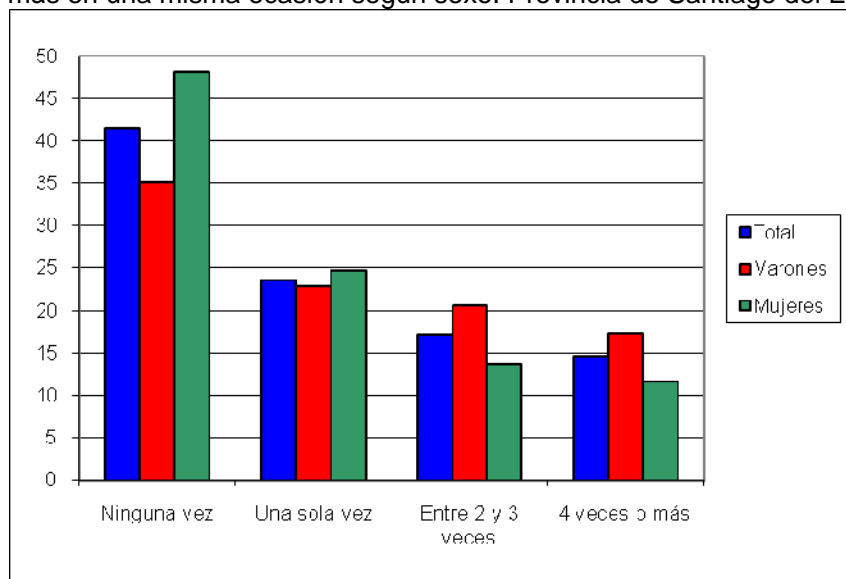
Sobre el total de estudiantes que declararon haber consumido alcohol en el último mes, el 19.7% reconoce haberse emborrachado o haber tomado más de la cuenta. Entre los varones, esta situación alcanza al 22.8% y entre las mujeres, al 16.8%.

Gráfico 3.2: Estudiantes que tomaron más de la cuenta y se emborracharon en el último mes según tramos de edad. Provincia de Santiago del Estero. 2007.



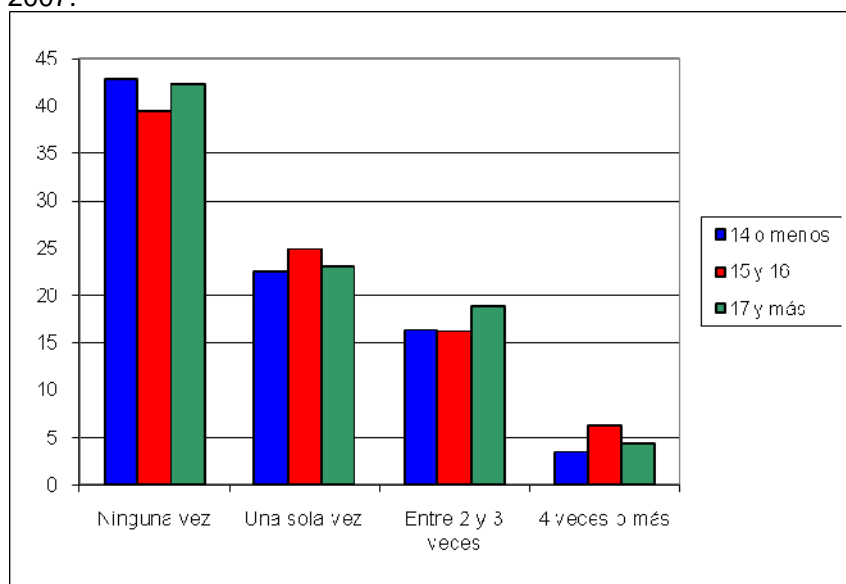
Los episodios de borrachera o intoxicación durante el último mes se incrementan a medida que aumenta la edad de los estudiantes.

Gráfico 3.3: En las últimas dos semanas, cuántas veces has consumido 5 tragos o más en una misma ocasión según sexo. Provincia de Santiago del Estero. 2007.



Más de la mitad de los estudiantes declara haber consumido 5 tragos o más en una misma ocasión al menos una vez durante los últimos quince días, con considerable mayor relevancia entre los varones que entre las mujeres.

Gráfico 3.4: En las últimas dos semanas, cuántas veces has consumido 5 tragos o más en una misma ocasión según tramos de edad. Provincia de Santiago del Estero. 2007.



Los estudiantes de 15 y 16 años son los que más han abusado del alcohol durante las últimas dos semanas, seguidos por los de 17 años y más.

IV. EDAD DE INICIO EN EL CONSUMO

Cuando no se distingue por sexo se observa que el inicio en el consumo de estimulantes sin prescripción médica es el más precoz, a los 12 años, seguido por el de tranquilizantes y solventes e inhalantes, a los 13 años. Las sustancias con consumo de origen más tardío son marihuana y cocaína, a los 15 años. Los estudiantes comienzan a consumir tabaco, alcohol y pasta base / paco, en promedio a los 14 años.

Para los estudiantes varones, el inicio más precoz es en el uso de tranquilizantes y estimulantes sin prescripción médica, a los 12 años y los más tardíos, marihuana y cocaína, a los 15 años. Los varones empiezan a consumir tabaco en promedio a los 13 años, y alcohol, solventes e inhalantes y pasta base / paco a los 14 años.

Entre las mujeres, por su parte, el consumo de inicio más temprano es el de estimulantes sin prescripción médica y solventes e inhalantes, a los 13 años y el más tardío, el de marihuana y cocaína, a los 15 años, mientras que comienzan a usar tabaco, alcohol, tranquilizantes y pasta base / paco en promedio a los 14 años.

Cuadro 4.1: Indicadores estadísticos de la edad de inicio en el consumo de sustancias psicoactivas. Estudiantes del Nivel Medio. Provincia de Santiago del Estero. 2007.

Sustancias psicoactivas		Sexo		Total
		Varones	Mujeres	
Tabaco	Media	13	14	14
	Mediana	13	14	14
	Desvío Estándar	2	2	2
Alcohol	Media	14	14	14
	Mediana	14	14	14
	Desvío Estándar	2	2	2
Tranquilizantes sin pm	Media	12	14	13
	Mediana	12	14	14
	Desvío Estándar	3	3	3
Estimulantes sin pm	Media	12	13	12
	Mediana	10	14	13
	Desvío Estándar	3	3	3
Solventes / Inhalantes	Media	14	13	13
	Mediana	14	13	14
	Desvío Estándar	2	2	2
Marihuana	Media	15	15	15
	Mediana	15	15	15
	Desvío Estándar	2	2	2
Pasta base – Paco	Media	14	14	14
	Mediana	14	14	14
	Desvío Estándar	2	2	2
Cocaína	Media	15	15	15
	Mediana	16	15	15
	Desvío Estándar	2	2	2

V. INCIDENCIA ANUAL

La tasa de incidencia anual indica el porcentaje de nuevos consumidores en el último año sobre el total de la población en riesgo. Esta medida indica un aspecto importante del problema al identificar la celeridad que presenta el consumo en una población determinada.

La tasa de incidencia resulta de la división del número de personas que empezaron a usar drogas durante el último año y el número de personas que corren el riesgo de usar una droga determinada por primera vez. La “población en riesgo” es la población total bajo estudio menos aquellos que ya han usado drogas antes del último año, es decir, aquellos que no habían consumido una determinada sustancia al inicio del periodo.

Cuadro 5.1: Incidencia del último año de consumo de sustancias psicoactivas según sexo. Estudiantes del nivel medio. Provincia de Santiago del Estero. 2007.

Sustancias psicoactivas	Sexo		Total
	Varones	Mujeres	
Tabaco	1.973 19,0	2.465 20,2	4.511 19,7
Alcohol	3.700 38,4	4.037 35,2	7.845 36,5
Tranquilizantes sin pm	454 3,7	542 3,7	1.044 3,8
Estimulantes sin pm	379 3,0	286 1,9	666 2,4
Solventes / Inhalantes	224 1,8	156 1,0	381 1,4
Marihuana	549 4,4	344 2,3	898 3,2
Pasta base – Paco	152 1,2	73 0,5	230 0,8
Cocaína	151 1,2	159 1,0	310 1,1
Otras drogas	255 2,0	146 1,0	406 1,4
Alguna droga ilícita	544 4,5	327 2,2	877 3,2

* Las incidencias por sexo no suman las incidencias totales debido a los casos sin respuesta en la variable sexo.

Del mismo modo que se observó respecto de la prevalencia, la mayor tasa de incidencia es la de alcohol, con un 36.5%, que equivale a casi 8.000 estudiantes que ingresaron al consumo de alcohol durante el último año, en mayor proporción entre los varones, aunque en números absolutos las mujeres son más.

En segundo lugar, la incidencia de año de tabaco es de un 19.7%, sin distinción por sexo. Si se analiza la cantidad de estudiantes que comenzaron a fumar durante el último año, estos son 4.511.

Al interior de las drogas ilícitas la tasa de incidencia de marihuana es la más elevada, 3.2%, (4.4% entre los varones y 2.3% entre las mujeres). Ingresaron al consumo de marihuana en el último año casi 900 estudiantes. Por otro lado, se estima que 230 estudiantes consumieron por primera vez pasta base / paco (0.8%), con preponderancia de los varones, y el 1.1% de los estudiantes (310) probaron cocaína, sin distinción por sexo. Han ingresado al consumo de solventes e inhalantes el 1.4% de los estudiantes, 381. Entre ellos hay más varones.

Respecto de los psicofármacos sin prescripción médica, los nuevos consumidores son principalmente de tranquilizantes (3.8%), 1.044 estudiantes. Asimismo, se han iniciado en el uso de estimulantes durante el último año, 666 estudiantes (2.4%). En el primer caso, más mujeres que varones (aunque en proporción no hay diferencias), y en el segundo más varones que mujeres.

Cuadro 5.2: Incidencia del último año de consumo de sustancias psicoactivas según tramos de edad. Estudiantes del nivel medio. Provincia de Santiago del Estero. 2007.

Sustancias psicoactivas	Tramos de edad		
	14 o menos	15 – 16	17 o más
Tabaco	1.033 11,0	1.925 26,0	1.456 28,0
Alcohol	1.840 20,4	3.209 46,8	2.586 55,7
Tranquilizantes sin pm	314 3,2	358 4,0	312 4,2
Estimulantes sin pm	172 1,7	292 3,2	140 1,8
Solventes / Inhalantes	105 1,0	185 2,0	85 1,1
Marihuana	152 1,5	318 3,4	393 5,3
Pasta base – Paco	98 1,0	73 0,8	47 0,6
Cocaína	105 1,0	119 1,3	79 1,0
Otras drogas	101 1,0	182 1,9	112 1,5
Alguna droga ilícita	166 1,7	393 4,3	277 3,9

* Las incidencias por edad no suman las incidencias totales debido a los casos sin respuesta en la variable edad.

En proporción se observa que a mayor edad, mayor ingreso al consumo de tabaco, alcohol, tranquilizantes sin prescripción médica y marihuana. Tendencia inversa se observa respecto del ingreso al consumo de pasta base / paco.

En cuanto al uso de estimulantes sin prescripción médica, solventes e inhalantes, cocaína y drogas ilícitas tomadas en conjunto, se observa una mayor proporción de nuevos consumidores a los 15 y 16 años.

VI. FACTORES DE RIESGO Y PROTECCIÓN

Considerando que el consumo de sustancias psicoactivas es un fenómeno social, condicionado por características económicas, culturales e individuales en un momento histórico determinado, es necesario indagar sobre aquellos aspectos que permitan identificar y comprobar las asociaciones que el consumo presenta en relación a diferentes condiciones, ya sean individuales, comunitarias, escolares y familiares.

En la búsqueda de las causas que determinan el consumo, se denominan *factores de riesgo* a aquellas características sociales, culturales y/o individuales que en conjunto, en un momento determinado, incrementan las condiciones de vulnerabilidad de la persona para el consumo de drogas. Por otra parte, los *factores de protección* se refieren a los estímulos y situaciones originadas en el individuo, el grupo o el medio social que al estar presente en un específico periodo de la vida, determinan una menor vulnerabilidad en relación con el uso de drogas³.

En el marco de esta problemática y con el objetivo de presentar datos que fortalezcan su conocimiento, se presentan las diferentes variables de riesgo y protección que fueron indagadas en el cuestionario y su relación con las tasas de consumo del último año.

A modo de organizar la información, se proponen cinco dimensiones analíticas: personal, escolar, familiar, de entorno o comunitario y asociación entre el consumo de drogas legales e ilegales, ámbitos que contienen las variables que dan cuenta de los factores de riesgo y protección.

Al interior de la dimensión personal, se presentan las tasas de consumo en relación a:

³ José Francisco Vallejos Saldarriaga: "Consumo de drogas y Factores de riesgo y protección en escolares de Educación Secundaria". DEVIDA. 2001.

- Disponibilidad de dinero
- Expectativas a mediano y largo plazo
- Percepción del riesgo del uso de drogas
- Curiosidad y probabilidad de consumo de drogas
- Si trabaja además de estudiar

En la dimensión escolar, se analizan datos objetivos y percepciones de los estudiantes respecto al ámbito escolar:

- Fracaso escolar
- Problemas de comportamiento en la escuela
- Ausentismo
- Percepción sobre la exigencia académica
- Percepción sobre la exigencia disciplinaria

La dimensión familiar, considera:

- Nivel de atención o de involucramiento de los padres
- Consumo de drogas en el ámbito familiar

Las variables de la dimensión comunitaria o del entorno, están relacionadas al grupo de pares y a la facilidad de acceso y oferta directa de drogas:

- Presión del grupo de pares frente al consumo
- Tenencia de amigos que se emborrachan o consumen drogas ilícitas
- Oferta directa de drogas y lugares de oferta
- Accesibilidad

Y por último, el consumo de alcohol y tabaco como factores de riesgo.

1) Dimensión personal

Diferentes son los factores de riesgo de tipo individual que favorecen el consumo de drogas. Estos factores están ligados a condiciones psicológicas y conductuales, tales como trastornos de conducta y problemas de salud mental, depresión, trastornos por déficit de atención con hiperactividad, comportamientos antisociales, alienación y rebeldía, agresividad, actitudes favorables al consumo de droga y búsqueda de sensaciones.

Por otro lado, los factores de protección se vinculan a la autoestima, a habilidades sociales para la integración y para adaptarse a circunstancias cambiantes, aspiraciones de futuro y resiliencia.

En esta dimensión denominada “personal” –lo cual no implica que se la desligue de los condicionantes sociales en las cuales el estudiante se encuentra inserto- se han incluido un conjunto de variables incorporadas en la encuesta y que refieren a la disponibilidad de dinero, si el estudiante trabaja o no, las expectativas que los estudiantes tienen respecto al futuro, la percepción sobre el riesgo que presenta el consumo de drogas y la curiosidad y propensión a experimentar el uso de drogas.

Disponibilidad de dinero y ocupación

Según se observa en el cuadro 6.1, la disponibilidad de dinero aparece como factor de riesgo en el uso de tabaco, alcohol, marihuana, pasta base / paco y drogas ilícitas tomadas en su conjunto. Para las restantes sustancias no pareciera incidir en la magnitud del consumo.

Es oportuno no asociar este indicador con nivel socioeconómico del estudiante, sino con la posibilidad de disponer de dinero, que si bien tiene que ver con alguna condición socioeconómica del hogar, indica una condición favorable del estudiante para satisfacer gustos y necesidades.

Cuadro 6.1: Prevalencia de año por tipo de sustancias psicoactivas según disponibilidad mensual de dinero. Estudiantes de nivel medio. Provincia de Santiago del Estero. 2007.

Sustancias psicoactivas	Disponibilidad mensual de dinero para gastos personales					
	Nada	Menos de \$30	Entre \$30 y \$60	Entre \$61 y \$90	Entre \$91 y \$120	Más de \$120
Tabaco	17,7	18,9	24,6	24,4	32,3	30,4
Alcohol	41,0	47,3	54,8	58,5	62,0	64,7
Tranquilizantes sin pm	2,6	2,1	2,4	2,8	2,9	4,1
Estimulantes sin pm	0,8	0,9	1,2	1,2	1,3	3,6
Solventes / Inhalantes	0,8	2,1	1,2	1,6	0,3	1,8
Marihuana	1,9	3,4	2,9	3,0	4,8	6,5
Pasta base – Paco	0,3	0,8	1,1	1,4	1,2	1,5
Cocaína	1,3	1,1	1,4	0,2	0,9	2,1
Otras drogas	1,1	1,1	1,2	0,9	1,6	2,5
Alguna droga ilícita	2,5	4,8	4,2	3,9	5,1	8,5

El consumo de sustancias está asociado a la condición de actividad del estudiante, ya que en todos los casos las tasas son mayores para los que trabajan. Se debe considerar que el factor edad es una variable interviniente en esta relación.

Cuadro 6.2: Prevalencia de año por tipo de sustancias psicoactivas según condición de actividad del estudiante. Estudiantes de nivel medio. Provincia de Santiago del Estero. 2007.

Sustancias psicoactivas	Trabaja	
	Si	No
Tabaco	36,2	22,2
Alcohol	64,6	52,8
Tranquilizantes sin pm	4,7	2,3
Estimulantes sin pm	3,3	1,1
Solventes / Inhalantes	2,6	1,2
Marihuana	6,9	3,2
Pasta base – Paco	2,0	0,9
Cocaína	2,0	1,0
Otras drogas	3,2	1,0
Alguna droga ilícita	8,6	4,3

Expectativas a mediano y largo plazo

Las expectativas que los estudiantes tienen respecto a su futuro, tanto personal como familiar y del entorno, se configuran como un factor de riesgo si las mismas son bajas o negativas y por el contrario, serán un factor de protección cuando son altas o positivas.

La encuesta indagó sobre diferentes expectativas. A mediano plazo, se les preguntó a los estudiantes sobre cuáles son sus perspectivas de terminar el colegio secundario y de ingresar a la universidad; y a largo plazo, como evalúan las posibilidades de realizar proyectos personales. Por otro lado, y también como una mirada de futuro, se les preguntó sobre cómo creen que serán las condiciones socioeconómicas de sus familias y de su entorno social.

Los cuadros que siguen, presentan las tasas de consumo del último año según cada una de estas expectativas. Por ser variables de tipo ordinal, las respuestas indican los extremos en los cuales queda expresado una situación de riesgo y otra de protección frente al consumo de drogas.

Cuadro 6.3: Prevalencia de año por tipo de sustancias psicoactivas con relación a la pregunta: “¿Cuán probable vos pensás que vas a terminar el último año del secundario?”. Estudiantes de nivel medio. Provincia de Santiago del Estero. 2007.

Sustancias psicoactivas	Probabilidad de terminar el secundario				
	Muy probable	Probable	Poco probable	Imposible	No se
Tabaco	21,5	26,4	31,9	39,7	23,2
Alcohol	52,5	55,1	59,5	64,5	55,1
Tranquilizantes sin pm	2,7	2,4	2,8	7,7	2,7
Estimulantes sin pm	1,1	1,0	2,2	6,0	2,8
Solventes / Inhalantes	1,0	1,6	1,7	2,1	2,5
Marihuana	3,5	2,9	6,2	11,5	4,6
Pasta base – Paco	0,9	0,6	3,6	0,9	1,8
Cocaína	0,9	0,6	1,9	0,0	3,0
Otras drogas	0,9	1,1	4,3	7,7	1,7
Alguna droga ilícita	4,2	4,1	9,1	15,8	6,4

En primer lugar, es oportuno aclarar que el 73.6% de los estudiantes manifiesta que tiene muchas ganas de terminar el colegio secundario y un 15.1%, que tiene algo de ganas. En cuanto a la distribución según sus expectativas, el 77.4% manifestó que es probable o muy probable que termine el secundario, mientras que un 6.1% dijo que es poco probable o imposible.

El cuadro anterior muestra que a menor expectativa de poder terminar el colegio mayores niveles de consumo de todas las sustancias, excepto pasta base y cocaína, cuyo uso es independiente de este factor.

Cuadro 6.4: Prevalencia de año por tipo de sustancias psicoactivas con relación a la pregunta: “¿Cuán probable vos pensás que vas a ingresar a la Universidad?”. Estudiantes de nivel medio. Provincia de Santiago del Estero. 2007.

Sustancias psicoactivas	Probabilidad de ingresar a la universidad				
	Muy probable	Probable	Poco probable	Imposible	No se
Tabaco	17,9	26,1	26,3	39,8	23,8
Alcohol	47,1	54,9	60,0	74,7	53,7
Tranquilizantes sin pm	2,6	1,9	2,8	3,1	3,6
Estimulantes sin pm	0,8	0,7	2,5	2,1	2,5
Solventes / Inhalantes	1,4	0,6	1,8	4,1	2,0
Marihuana	3,3	3,1	3,6	11,5	3,6
Pasta base – Paco	0,7	0,8	0,4	2,2	2,0
Cocaína	1,5	0,3	0,4	2,8	2,2
Otras drogas	1,3	0,7	1,0	4,0	2,0
Alguna droga ilícita	4,0	4,0	5,1	15,4	5,1

En cuanto al ingreso a la universidad, el 77.4% de los estudiantes tiene ganas de hacerlo, y el 59% cree que esto es probable o muy probable. En general, las tasas de consumo se incrementan a medida que decrece la expectativa positiva de ingreso a la universidad, en especial para aquellos que consideran imposible hacerlo.

Las expectativas a largo plazo, bajo la consigna de cómo piensan los estudiantes determinadas situaciones en el “futuro”, fueron abordadas mediante tres preguntas, una que refiere a las posibilidades pensadas en relación a la realización de proyectos personales, la segunda sobre cómo creen los estudiantes que serán las condiciones socioeconómicas de su familia en el futuro y la tercera, sobre cómo piensan que serán las condiciones socioeconómicas de las familias de su entorno o localidad, apelando a una imagen de sociedad o comunidad.

El 56.4% de los estudiantes cree que son buenas las posibilidades de realizar en el futuro algún proyecto personal, el 11.7% considera que estas posibilidades son regulares o malas y el resto no sabe, es decir, que por falta de indicadores o por tenerlos con cierta confusión o inestabilidad, no tiene opinión sobre su futuro.

El cuadro siguiente muestra que las menores tasas se presentan en el grupo que tiene las más altas expectativas hacia el futuro en relación a realizar proyectos personales.

Cuadro 6.5: Prevalencia de año por tipo de sustancias psicoactivas con relación a la pregunta: “¿Cómo pensás que serán en el futuro las posibilidades de que puedas realizar un proyecto personal?”. Estudiantes de nivel medio. Provincia de Santiago del Estero. 2007.

Sustancias psicoactivas	¿Cómo pensás que serán en el futuro las posibilidades de realizar un proyecto personal?		
	Buena	Regular/ Mala	No se
Tabaco	20,7	27,0	31,0
Alcohol	52,4	60,7	54,8
Tranquilizantes sin pm	2,2	4,1	2,7
Estimulantes sin pm	1,2	2,4	0,9
Solventes / Inhalantes	1,1	3,0	1,5
Marihuana	3,0	5,6	4,6
Pasta base – Paco	0,7	2,6	0,9
Cocaína	0,9	1,7	0,9
Otras drogas	1,0	2,6	1,2
Alguna droga ilícita	3,7	8,7	5,8

El 55% de los estudiantes piensa que en el futuro la condición socioeconómica de sus familias será buena, el 14.4% cree que será regular o mala y el resto no puede hacer una apreciación. La valoración sobre la condiciones de vida de las familias, remite directamente a las posibilidades que ellos mismos puedan tener para su realización, de hecho, un hogar con deficiencias económicas y sociales brinda menores posibilidades para el inicio o sostenimiento de proyectos personales.

El cuadro siguiente muestra que aquellos que tienen expectativas regulares o malas respecto al futuro de su familia presentan prevalencias más altas.

Cuadro 6.6: Prevalencia de año por tipo de sustancias psicoactivas con relación a la pregunta: “¿Cómo pensás que serán en el futuro las condiciones socioeconómicas de tu familia?”. Estudiantes de nivel medio. Provincia de Santiago del Estero. 2007.

Sustancias psicoactivas	¿Cómo pensás que serán en el futuro las condiciones socioeconómicas de tu familia?		
	Buena	Regular / mala	No se
Tabaco	22,0	31,3	24,5
Alcohol	52,8	57,8	56,7
Tranquilizantes sin pm	2,1	5,1	2,8
Estimulantes sin pm	1,1	2,5	1,3
Solventes / Inhalantes	1,0	3,2	1,0
Marihuana	2,9	7,9	3,5
Pasta base – Paco	0,5	2,4	1,2
Cocaína	0,7	2,0	1,4
Otras drogas	0,7	3,1	1,5
Alguna droga ilícita	3,7	9,8	4,9

Los estudiantes son más pesimistas en relación al futuro comunitario, ya que la expectativa respecto al bienestar social es positiva solo para un 25.2%, regular o mala para el 31.7% y el resto no sabe.

Las tasas de consumo son mayores para aquellos que tienen expectativas regulares o malas excepto en estimulantes sin prescripción médica, cuya prevalencia más alta se observa entre los que tienen buenas expectativas, y solventes e inhalantes cuyo nivel de consumo no varía en función a las esperanzas respecto del futuro del entorno.

Cuadro 6.7: Prevalencia de año por tipo de sustancias psicoactivas con relación a la pregunta: “¿Cómo pensás que serán en el futuro las condiciones socioeconómicas de las familias de tu localidad?”. Estudiantes de nivel medio. Provincia de Santiago del Estero. 2007.

Sustancias psicoactivas	¿Cómo pensás que serán en el futuro las condiciones socioeconómicas en general de las familias de tu localidad?		
	Buena	Regular / mala	No se
Tabaco	20,8	26,9	24,7
Alcohol	49,8	59,6	54,0
Tranquilizantes sin pm	2,0	3,0	2,7
Estimulantes sin pm	2,1	1,5	0,6
Solventes / Inhalantes	1,5	1,4	1,1
Marihuana	3,3	4,5	3,3
Pasta base – Paco	1,0	1,6	0,4
Cocaína	1,4	0,8	0,7
Otras drogas	1,2	1,6	0,8
Alguna droga ilícita	4,8	5,6	4,4

Percepción de riesgo

La percepción de riesgo frente al consumo es una variable o factor que en sus extremos se configura como un factor de protección (gran riesgo) o un factor de vulnerabilidad (ningún riesgo y riesgo leve).

Es por ello que el cuestionario indagó al respecto, haciendo mención no solamente a las distintas sustancias, sino también a diferentes frecuencias en sus usos. Incluso, se ha diferenciado el uso de alguna vez al uso de una o dos veces, para poder captar la percepción frente a la experimentación.

De acuerdo al cuadro siguiente, todas las sustancias, tanto las legales como las ilícitas son consideradas de alto riesgo en su uso frecuente. En cuanto al uso experimental, tabaco y alcohol tienen una leve a moderada percepción de riesgo, mientras que las demás sustancias tienen, en general, una percepción de riesgo moderado a alto.

Cuadro 6.8: Distribución porcentual de los estudiantes según percepción de riesgo por sustancias y frecuencia de uso. Estudiantes de nivel medio. Provincia de Santiago del Estero. 2007.

Cuál es el riesgo que corre una persona que...?	Percepción de riesgo				
	Ningún riesgo	Riesgo leve	Riesgo moderado	Gran riesgo	No sabe
Fuma cigarrillos alguna vez	12,2	40,7	15,4	18,0	7,2
Fuma cigarrillos frecuentemente	2,6	8,3	16,6	59,8	3,4
Tomar bebidas alcohólicas alguna vez	15,3	37,1	19,7	12,8	5,1
Toma bebidas alcohólicas frecuentemente	2,1	6,6	19,0	57,8	4,3
Se emborracha con bebidas alcohólicas	2,1	6,7	12,2	60,9	6,6
Toma tranquilizantes/estimulantes alguna vez	6,4	17,0	24,4	23,1	17,4
Toma tranquilizantes/estimulantes frecuentemente	2,1	4,7	12,4	53,1	15,6
Aspira inhalables alguna vez	3,1	11,8	24,8	35,5	13,0
Aspira inhalables frecuentemente	2,3	2,4	3,6	66,6	13,0
Prueba marihuana una o dos veces	6,3	26,8	23,2	29,3	7,6
Fuma marihuana alguna vez	7,5	31,9	24,7	19,2	8,4
Fuma marihuana frecuentemente	1,7	3,8	10,2	70,9	6,1
Prueba cocaína una o dos veces	4,1	23,6	29,6	24,6	9,2
Consume cocaína alguna vez	5,2	24,2	25,7	26,6	8,7
Consume cocaína frecuentemente	1,3	2,5	7,1	71,6	8,6
Prueba pasta base o crack una o dos veces	2,6	15,0	24,7	32,3	16,0
Consume pasta base o crack alguna vez	3,6	15,4	22,2	33,2	16,0
Consume pasta base o crack frecuentemente	1,3	3,3	6,1	65,9	14,4
Prueba éxtasis una o dos veces	3,3	17,6	24,9	26,6	18,3
Consume éxtasis alguna vez	4,0	16,1	22,1	29,1	18,9
Consume éxtasis frecuentemente	1,1	1,9	3,7	67,1	16,9

* Los porcentajes no suman cien por ciento por existir casos sin respuesta

La asociación entre percepción de riesgo y consumo son significativas en todas las sustancias, en especial para las ilícitas, ya que se observa una importante diferencia entre las tasas según los estudiantes consideren que el consumo es de ningún o de gran riesgo,

Cuadro 6.9: Prevalencia de año por sustancias según percepción de riesgo asociado a su consumo. Provincia de Santiago del Estero. 2007.

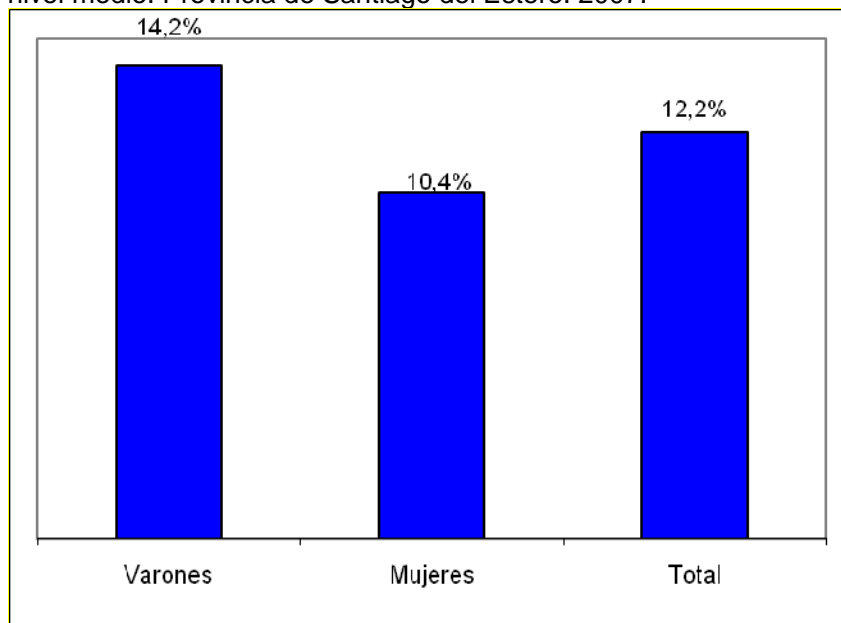
Percepción de Riesgo y consumo	Ningún riesgo	Gran riesgo
Fuma cigarrillos alguna vez	30,3	17,6
Fuma cigarrillos frecuentemente	28,7	23,7
Tomar bebidas alcohólicas alguna vez	64,2	45,0
Toma bebidas alcohólicas frecuentemente	57,3	53,4
Se emborracha con bebidas alcohólicas	61,7	53,4
Prueba marihuana una o dos veces	19,2	2,2
Fuma marihuana alguna vez	11,9	1,0
Fuma marihuana frecuentemente	27,5	2,7
Prueba cocaína una o dos veces	4,4	0,9
Consume cocaína alguna vez	2,2	1,0
Consume cocaína frecuentemente	3,1	1,0

Curiosidad y probabilidad de consumo de drogas

Otro factor de riesgo se asienta en la curiosidad por probar alguna droga ilegal y en la intención de hacerlo frente a la posibilidad de tener acceso u ocasión.

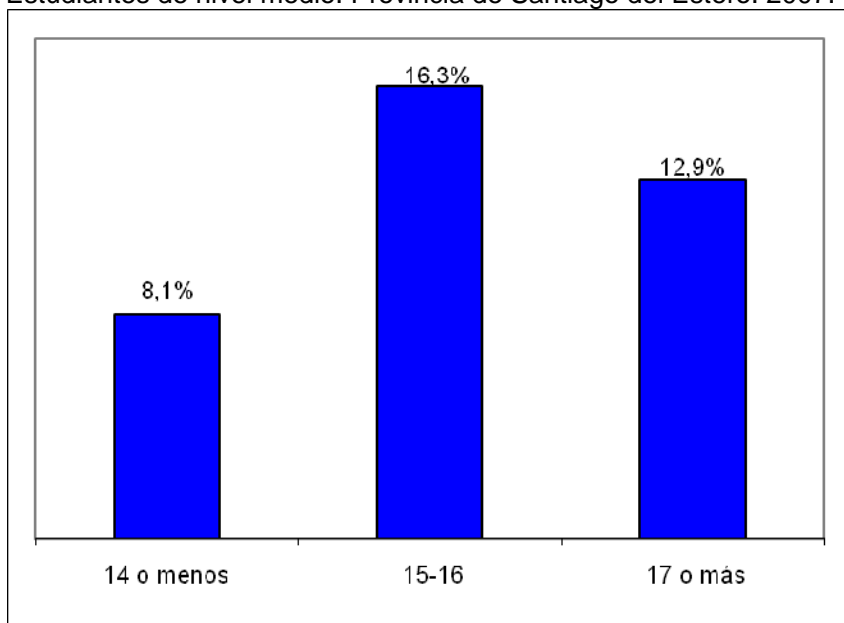
De acuerdo al gráfico 6.1, el 12.2% de los estudiantes manifiestan tener curiosidad por probar alguna droga ilegal, más entre los varones.

Gráfico 6.1: Curiosidad de probar alguna droga ilegal ilícita según sexo. Estudiantes de nivel medio. Provincia de Santiago del Estero. 2007.



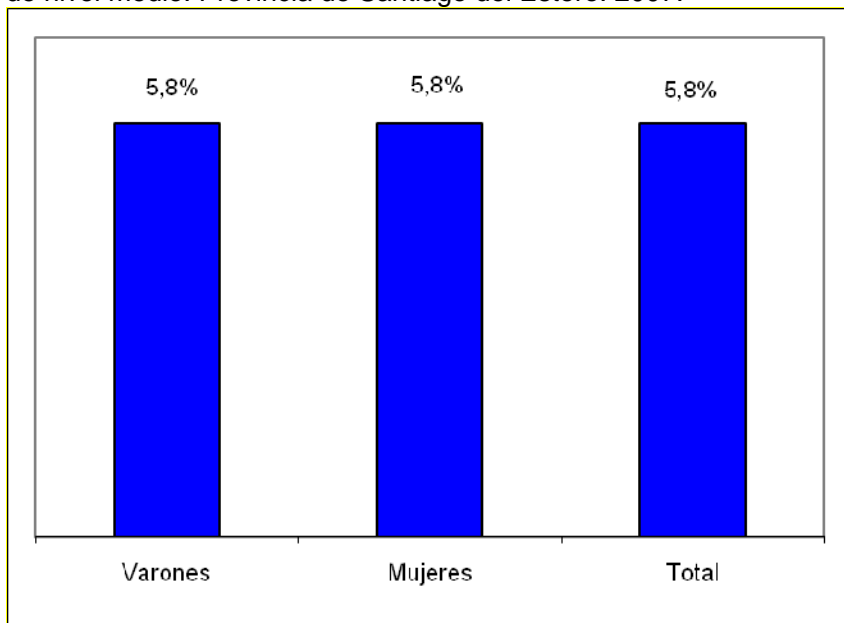
La curiosidad de probar alguna droga ilícita es más alta entre los estudiantes de 15 y 16 años y en segundo lugar entre los de 17 años y más.

Gráfico 6.2: Curiosidad de probar alguna droga ilícita según tramos de edad. Estudiantes de nivel medio. Provincia de Santiago del Estero. 2007.



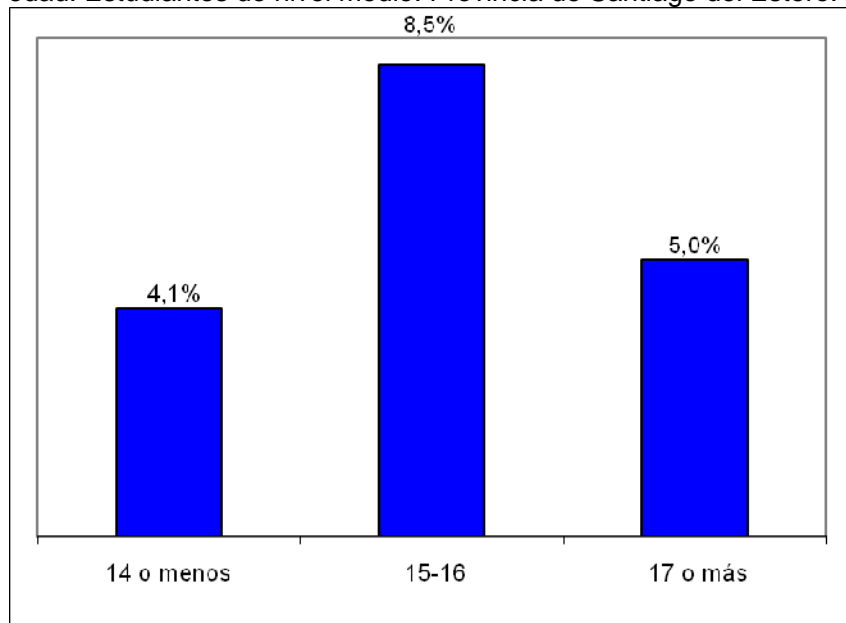
Un 8.2% de estudiantes de tener la ocasión probarían una droga ilegal. Esta probabilidad de consumo es menor que la curiosidad y no presenta diferencias por sexo.

Gráfico 6.3: Probaría de tener la ocasión alguna droga ilícita según sexo. Estudiantes de nivel medio. Provincia de Santiago del Estero. 2007.



Al igual que la curiosidad, la intención de probar es superior entre los estudiantes de 15 y 16 años, y en segundo lugar entre los de 17 años y más.

Gráfico 6.4: Probaría de tener la ocasión de alguna droga ilegal ilícita según tramos de edad. Estudiantes de nivel medio. Provincia de Santiago del Estero. 2007.



2) Dimensión escolar

La dimensión escolar en estudiantes del nivel medio se configura como un espacio en donde juegan aspectos que se definen, de acuerdo a la experiencia internacional y nacional, en factores de riesgo frente al consumo de alcohol y drogas. Tal es el caso del bajo rendimiento académico, el bajo apego a la escuela, la conducta antisocial o el bajo nivel de integración a la vida escolar.

Por el contrario, la escuela que presenta buenos estándares de calidad en exigencia académica y en normas de conducta, que brinda posibilidades para la implicación social, el cuidado y apoyo de profesores y un clima institucional positivo, se constituye en factor de protección.

En este apartado, se analizarán algunos factores de riesgo y protección del ámbito escolar y su asociación con el consumo reciente de alcohol y drogas.

Desempeño escolar

Un primer factor, relacionado al desempeño escolar medido a través de los fracasos o no que los estudiantes tuvieron en su historia escolar, nos muestra que el consumo se

presenta asociado a éste. Aquellos que repitieron dos años o más, el 6.8% de los estudiantes, manifiestan haber consumido sustancias en el último año en mucha mayor proporción que el resto de los estudiantes, y, excepto en el uso de tranquilizantes sin prescripción médica, los que han repetido un año (el 22.3%), presentan tasas superiores a los no repetidores.

Cuadro 6.10: Prevalencia de año por tipo de sustancias psicoactivas según fracaso escolar. Estudiantes de nivel medio. Provincia de Santiago del Estero. 2007.

Sustancias psicoactivas	Cuántos años repetiste durante tu cursado?		
	Ninguno	Uno	Dos o más
Tabaco	20,7	29,0	40,6
Alcohol	50,4	59,7	72,0
Tranquilizantes sin pm	2,4	2,1	7,3
Estimulantes sin pm	1,0	1,4	5,7
Solventes / Inhalantes	0,9	2,3	3,9
Marihuana	2,8	4,3	11,3
Pasta base – Paco	0,9	1,1	2,9
Cocaína	0,8	1,5	3,8
Otras drogas	1,0	1,9	3,4
Alguna droga ilícita	4,0	5,5	11,3

Problemas de comportamiento

El 6.4% de los estudiantes tuvieron problemas de comportamiento frecuentes y el 35.1% pocas veces. Las tasas de consumo reciente en todas las sustancias aumentan a medida que son mayores los problemas de comportamiento.

Cuadro 6.11: Prevalencia de año por tipo de sustancias psicoactivas según problemas de comportamiento en el colegio. Estudiantes de nivel medio. Provincia de Santiago del Estero. 2007.

Sustancias psicoactivas	Has tenido problemas de comportamiento?		
	Frecuentemente	Pocas veces	Nunca
Tabaco	43,2	32,7	16,4
Alcohol	70,5	66,2	44,7
Tranquilizantes sin pm	7,6	2,7	2,1
Estimulantes sin pm	7,7	1,4	0,7
Solventes / Inhalantes	6,6	1,5	0,8
Marihuana	13,3	5,3	1,7
Pasta base – Paco	7,3	1,2	0,3
Cocaína	5,4	1,7	0,4
Otras drogas	7,0	1,8	0,4
Alguna droga ilícita	19,7	6,5	2,2

Ausentismo

El 45.1% de los estudiantes han faltado con frecuencia al colegio, cualquiera sea el motivo. En este grupo de estudiantes el consumo de sustancias psicoactivas es mayor en relación a los que no faltaron con frecuencia al colegio.

Cuadro 6.12: Prevalencia de año por tipo de sustancias psicoactivas según faltas al colegio. Estudiantes de nivel medio. Provincia de Santiago del Estero. 2007.

Sustancias psicoactivas	Has faltado con frecuencia al colegio este año?	
	Si	No
Tabaco	29,9	18,8
Alcohol	59,8	49,1
Tranquilizantes sin pm	3,5	1,9
Estimulantes sin pm	1,9	1,0
Solventes / Inhalantes	1,9	1,1
Marihuana	5,1	2,6
Pasta base – Paco	1,0	1,1
Cocaína	1,3	1,1
Otras drogas	1,9	0,9
Alguna droga ilícita	6,4	3,7

Percepciones sobre la exigencia en el colegio

La calidad de un ámbito escolar, está en relación, entre otros aspectos, a la exigencia académica que brinda el colegio y a las normas de comportamiento o disciplina que imparte. El estudio no fue diseñado para medir estos aspectos, pero sí se les preguntó a los alumnos sobre cuán exigente académicamente es el colegio y cuán estricto es en relación a la disciplina.

El 7.8% de los estudiantes respondió que sus colegios son poco o nada exigentes, el 28% algo exigentes y el 62.1% muy o bastante. En general, las tasas de consumo son superiores a medida que los alumnos consideran menos exigentes sus colegios, excepto para tranquilizantes sin prescripción médica, cuyo nivel de consumo no varía según la exigencia escolar.

Cuadro 6.13: Prevalencia de año por tipo de sustancias psicoactivas según opinión sobre exigencia académica del colegio. Estudiantes de nivel medio. Provincia de Santiago del Estero. 2007.

Sustancias psicoactivas	Cuán exigente académicamente es tu colegio?			
	Mucho	Bastante	Algo	Poco / Nada
Tabaco	18,0	21,0	31,3	32,1
Alcohol	47,5	52,5	60,6	60,7
Tranquilizantes sin pm	3,4	2,2	3,0	1,5
Estimulantes sin pm	1,7	0,5	2,0	2,8
Solventes / Inhalantes	1,8	0,9	1,2	3,6
Marihuana	2,7	2,1	4,7	11,1
Pasta base – Paco	1,2	0,7	1,4	1,5
Cocaína	1,7	0,3	1,2	4,1
Otras drogas	1,0	0,6	1,8	4,2
Alguna droga ilícita	4,5	3,3	5,3	12,2

El colegio es poco o nada estricto para el 9%, algo estricto para el 21.9%, y muy o bastante para el 67.4% de los estudiantes. En general, las tasas de consumo son superiores a medida que los alumnos consideran menos estrictos a sus colegios,

excepto para pasta base / paco, cuyo nivel de consumo no varía según lo exigente en cuanto a disciplina que sea la escuela.

Cuadro 6.14: Prevalencia de año por tipo de sustancias psicoactivas según opinión sobre nivel de exigencia en disciplina del colegio. Estudiantes de nivel medio. Provincia de Santiago del Estero. 2007.

Sustancias psicoactivas	Cuan estricto en disciplina es tu colegio?			
	Mucho	Bastante	Algo	Poco / Nada
Tabaco	20,5	22,7	28,8	30,2
Alcohol	49,9	52,3	60,6	62,5
Tranquilizantes sin pm	2,7	2,0	2,8	5,2
Estimulantes sin pm	1,3	0,7	2,5	2,5
Solventes / Inhalantes	1,2	1,0	1,9	3,1
Marihuana	2,4	2,6	5,6	8,2
Pasta base – Paco	1,1	0,6	1,8	1,3
Cocaína	1,1	1,0	1,2	2,3
Otras drogas	0,9	0,8	1,9	3,8
Alguna droga ilícita	4,0	3,5	6,4	10,0

3) Dimensión familiar

El ámbito familiar, principal ambiente de socialización de los adolescentes, se conforma como un espacio con capacidad de configurar personalidades y en este sentido, es un espacio en donde se desarrollan o promueven las capacidades personales y sociales de los individuos. Los adolescentes, precisamente por la etapa del ciclo vital en la cual se encuentran, mantienen un vínculo de tensión con los padres. Tensiones que juegan aspectos de cuidado, existencia de límites, acompañamientos, seguridad, posibilidades de realizar proyectos, etc.

Una familia se configura como un factor de riesgo cuando en la misma se promueven actitudes de consumo de drogas legales o ilegales y más aún cuando el consumo se encuentra presente en padres o adultos, cuando hay baja supervisión sobre los adolescentes, cuando la historia familiar incita conductas antisociales, alta conflictividad intrafamiliar, abuso físico o psíquico, y de bajas expectativas para los niños en lo que hace a su desarrollo personal.

Por el contrario, espacios familiares de contención, con estándares claros de conducta, con altas expectativas parentales hacia sus hijos y una dinámica familiar positiva, serán factores de protección hacia el consumo de sustancias.

En el presente estudio se indagó sobre el nivel de atención de los padres desde la percepción de los estudiantes y sobre el consumo de drogas en la familia.

Nivel de atención de los padres

La encuesta indagó sobre el nivel de atención de los padres en relación a la vida de sus hijos desde la percepción de los estudiantes. Esta percepción es central en la comprensión de la importancia que tiene la cercanía de los padres respecto de sus hijos y su asociación con el consumo de sustancias psicoactivas. Este aspecto se aborda a partir de una escala de actitud que se construye a través de 7 preguntas o indicadores que indagan sobre algunos comportamientos de los padres respecto de sus hijos. El índice varía entre 0 y 7, donde el valor 0 indica la peor situación o de no atención y cuidado por parte de los padres hacia sus hijos y 7 es el valor que indica la mejor situación.

En primer lugar, se presentan las tasas de consumo para cada pregunta o indicador de la escala y por último se presenta el índice y su relación con el consumo.

Una primera pregunta indagó sobre las veces que los padres desconocen el lugar en donde están sus hijos. El 31.8% de los estudiantes respondieron que nunca o a veces sus padres no saben en dónde se encuentran ellos y las prevalencias de consumo reciente de cualquier sustancia son superiores entre estos estudiantes.

Cuadro 6.15: Prevalencia de año por tipo de sustancias psicoactivas con relación a la pregunta: *“Después que salís del colegio o durante los fines de semana ¿Cuántas veces ocurre que tu mamá o tu papá no saben donde estás? Por un periodo de una hora o más”*. Estudiantes de nivel medio. Provincia de Santiago del Estero. 2007.

Sustancias psicoactivas	Cuántas veces saben dónde estoy		
	Nunca o casi nunca saben	A veces no saben	Siempre o casi siempre saben
Tabaco	45,4	34,5	18,2
Alcohol	70,0	71,9	45,9
Tranquilizantes sin pm	9,9	2,8	2,1
Estimulantes sin pm	6,6	2,4	0,6
Solventes / Inhalantes	7,3	2,8	0,4
Marihuana	15,2	6,4	1,8
Pasta base – Paco	7,5	1,7	0,3
Cocaína	5,2	2,4	0,4
Otras drogas	8,3	1,9	0,6
Alguna droga ilícita	19,5	8,6	2,2

Un 23.4% de los estudiantes declararon que sus padres no conocen qué programación televisiva miran y en este grupo, el consumo de sustancias lícitas e ilícitas es mayor.

Cuadro 6.16: Prevalencia de año por tipo de sustancias psicoactivas con relación a la pregunta: "En general, ¿alguno de tus padres se fija en los programas que ves en televisión?". Estudiantes de nivel medio. Provincia de Santiago del Estero. 2007.

Sustancias psicoactivas	Alguno de tus padres se fija en los programas que ves en televisión?	
	Si	No
Tabaco	20,8	33,6
Alcohol	48,9	69,9
Tranquilizantes sin pm	2,4	3,3
Estimulantes sin pm	0,9	2,8
Solventes / Inhalantes	1,1	2,7
Marihuana	2,9	6,0
Pasta base – Paco	0,6	2,5
Cocaína	0,8	2,5
Otras drogas	0,8	3,1
Alguna droga ilícita	3,6	8,8

El 26.1% de los estudiantes perciben que sus padres están poco o nada atentos respecto de lo que hacen en el colegio. Las tasas de consumo de todas las sustancias son superiores en este grupo de estudiantes, excepto para pasta base / paco y cocaína, cuyo consumo no varía en función a este aspecto.

Cuadro 6.17: Prevalencia de año por tipo de sustancias psicoactivas con relación a la pregunta: "¿Cuán atentos están tus padres (o alguno de ellos) respecto de lo que hacés en el colegio?". Estudiantes de nivel medio. Provincia de Santiago del Estero. 2007.

Sustancias psicoactivas	¿Cuán atentos están respecto de lo que hacés en el colegio?		
	Mucho	Bastante	Poco / Nada
Tabaco	16,2	23,0	35,5
Alcohol	42,2	55,2	68,0
Tranquilizantes sin pm	1,8	2,7	3,8
Estimulantes sin pm	0,7	1,3	2,6
Solventes / Inhalantes	0,5	1,3	3,0
Marihuana	1,8	3,6	6,2
Pasta base – Paco	0,4	1,4	1,4
Cocaína	0,5	1,6	1,4
Otras drogas	0,7	1,7	1,7
Alguna droga ilícita	2,2	4,9	8,1

Otra de las preguntas que forma parte del índice indagó sobre la cantidad de días en los cuales los estudiantes comparten alguna o varias comidas con sus padres.

El 76% los estudiantes comparte todos los días la mesa con sus padres o alguno de ellos, pero en general este factor no parece incidir en el nivel de consumo de sustancias psicoactivas.

Cuadro 6.18: Prevalencia de año por tipo de sustancias psicoactivas con relación a la pregunta: “En una semana normal, ¿cuántos días se sientan a comer juntos, vos y tus padres (o alguno de ellos), en la misma mesa, para desayunar, almorzar, merendar o cenar?”. Estudiantes de nivel medio. Provincia de Santiago del Estero. 2007.

Sustancias Psicoactivas	Cuántos días se sientan a comer juntos?							
	Ninguno	Uno	Dos	Tres	Cuatro	Cinco	Seis	Todos los días
Tabaco	32,1	29,9	27,6	22,3	22,3	29,4	31,0	22,5
Alcohol	52,4	65,7	63,1	67,7	53,1	64,7	55,8	51,9
Tranquilizantes sin pm	6,5	3,4	3,9	2,9	2,8	3,8	1,6	2,3
Estimulantes sin pm	3,3	4,6	2,2	0,8	1,8	3,8	0,3	1,1
Solventes / Inhalantes	4,0	1,2	3,7	1,6	1,2	0,7	0,7	1,2
Marihuana	7,9	7,1	2,9	5,1	4,2	4,3	5,1	3,2
Pasta base – Paco	4,8	2,8	0,4	0,0	0,0	1,7	0,7	0,8
Cocaína	1,3	2,5	1,5	2,4	0,6	0,0	0,7	1,1
Otras drogas	1,8	4,8	0,0	2,4	1,0	0,7	1,6	1,2
Alguna droga ilícita	8,8	9,0	6,4	6,6	4,2	5,0	6,0	4,2

El control sobre la hora de llegada a casa de los estudiantes cuando salen los fines de semana es un factor de protección y de riesgo, si este control no se da.

El 74.7 % de los estudiantes manifiesta que los padres controlan el horario al que llegan por la noche los fines de semana. Las tasas de consumo son inferiores en este grupo.

Cuadro 6.19: Prevalencia de año por tipo de sustancias psicoactivas con relación a la pregunta: “Durante los fines de semana, ¿tus padres (o alguno de ellos) te controlan a qué hora llegás a tu casa en la noche?”. Estudiantes de nivel medio. Provincia de Santiago del Estero. 2007.

Sustancias psicoactivas	Te controlan a qué hora llegas?	
	SI	NO
Tabaco	20,4	37,3
Alcohol	49,4	73,0
Tranquilizantes sin pm	2,2	4,0
Estimulantes sin pm	1,0	2,6
Solventes / Inhalantes	1,1	2,2
Marihuana	2,2	8,8
Pasta base – Paco	0,8	1,6
Cocaína	0,7	2,4
Otras drogas	0,8	2,8
Alguna droga ilícita	3,2	10,5

Casi el 87.9% de los estudiantes respondió que los padres les preguntan a dónde van cuando salen de la casa o durante los fines de semana. Si bien en este grupo el consumo de sustancias también existe, es menor respecto del grupo de estudiantes donde este control o cuidado por parte de los padres no ocurre.

Cuadro 6.20: Prevalencia de año por tipo de sustancias psicoactivas con relación a la pregunta: “Cuando salís de la casa en las tardes o en los fines de semana, ¿tus padres (o alguno de ellos) te preguntan y/o esperan que vos les digas a dónde vas?”. Estudiantes de nivel medio. Provincia de Santiago del Estero. 2007.

Sustancias psicoactivas	Te preguntan a dónde vas?	
	SI	NO
Tabaco	22,9	36,4
Alcohol	52,6	66,5
Tranquilizantes sin pm	2,6	4,6
Estimulantes sin pm	1,1	5,6
Solventes / Inhalantes	1,2	3,7
Marihuana	3,2	8,4
Pasta base – Paco	0,8	3,9
Cocaína	0,9	4,1
Otras drogas	1,0	4,8
Alguna droga ilícita	4,2	11,6

El conocimiento por parte de los padres de los amigos más cercanos de los estudiantes también opera como un factor de protección. El 14% de los estudiantes dijo que sus padres conocían poco o nada a sus amigos. El consumo de sustancias es mayor entre este grupo de estudiantes.

Cuadro 6.21: Prevalencia de año por tipo de sustancias psicoactivas con relación a la pregunta: “En general, ¿cuánto crees que tus padres (o algunos de ellos) conocen a tus amigos más cercanos?”. Estudiantes de nivel medio. Provincia de Santiago del Estero. 2007.

Sustancias psicoactivas	¿Cuánto conocen tus padres a tus amigos más cercanos?			
	Bastante	Más o menos	Poco	Nada
Tabaco	19,9	26,8	26,9	40,8
Alcohol	48,5	56,7	63,3	69,5
Tranquilizantes sin pm	1,8	2,6	3,5	14,2
Estimulantes sin pm	0,5	1,4	3,0	9,1
Solventes / Inhalantes	0,6	1,1	4,2	8,7
Marihuana	2,4	3,2	6,7	17,4
Pasta base – Paco	0,4	1,1	1,6	10,2
Cocaína	0,4	1,1	3,0	6,6
Otras drogas	0,6	1,5	2,6	7,3
Alguna droga ilícita	2,8	4,6	10,2	20,2

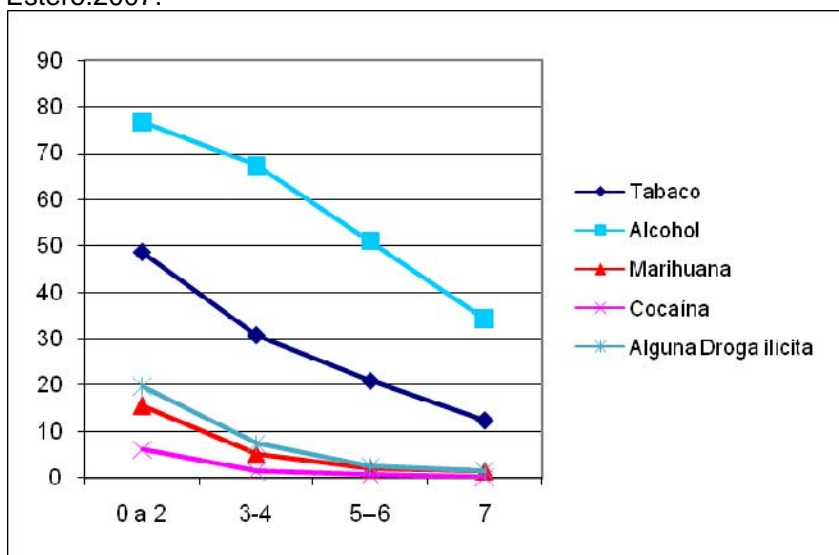
En función de los indicadores anteriormente analizados se armó una escala de nivel de atención de los padres en la vida de sus hijos donde el valor 0 indica la peor situación o de no atención y cuidado por parte de los padres hacia sus hijos y 7 es el valor que indica la mejor situación. Un mayor nivel de atención significa que los padres saben a dónde están sus hijos cuando salen, se fijan en los programas de televisión que miran, están atentos a lo que los estudiantes hacen en el colegio, comparten el espacio del desayuno, almuerzo, merienda o cena, controlan a qué hora llegan cuando salen los fines de semana, saben a dónde van y conocen bastante a sus amigos más cercanos.

Los estudiantes cuyos padres tienen, según esta escala, actitudes de mayor atención y cuidado respecto de la vida de sus hijos, presentan una tasa de consumo de drogas ilegales del 1.5% frente al 19.8% de los hijos de padres que están en el punto más bajo de esta escala, es decir, que tienen actitudes de menor protección. A medida que la atención y cuidado aumenta, el consumo de todas las sustancias, tanto legales como ilícitas, disminuye. El siguiente cuadro y gráfico muestran esta progresión del consumo de cada sustancia de acuerdo a la escala.

Cuadro 6.22: Prevalencia de año por tipo de sustancias psicoactivas según índice de atención de los padres. Estudiantes de nivel medio. Provincia de Santiago del Estero. 2007.

Sustancias psicoactivas	NIVEL DE ATENCION DE PADRES			
	0 a 2	3 - 4	5 - 6	7
Tabaco	48,7	30,8	21,0	12,5
Alcohol	76,8	67,3	51,1	34,3
Tranquilizantes sin pm	5,7	3,5	2,4	0,9
Estimulantes sin pm	7,2	1,6	1,0	0,0
Solventes o inhalantes	6,8	2,2	0,6	0,3
Marihuana	15,6	5,0	2,0	1,4
Pasta base – Paco	4,8	1,8	0,4	0,2
Cocaína	6,1	1,4	0,6	0,2
Otras drogas	7,0	1,6	0,8	0,1
Alguna Droga ilícita	19,8	7,4	2,5	1,5

Gráfico 6.5: Prevalencia de año de consumo de sustancias psicoactivas según índice de atención de los padres. Estudiantes de nivel medio. Provincia de Santiago del Estero. 2007.

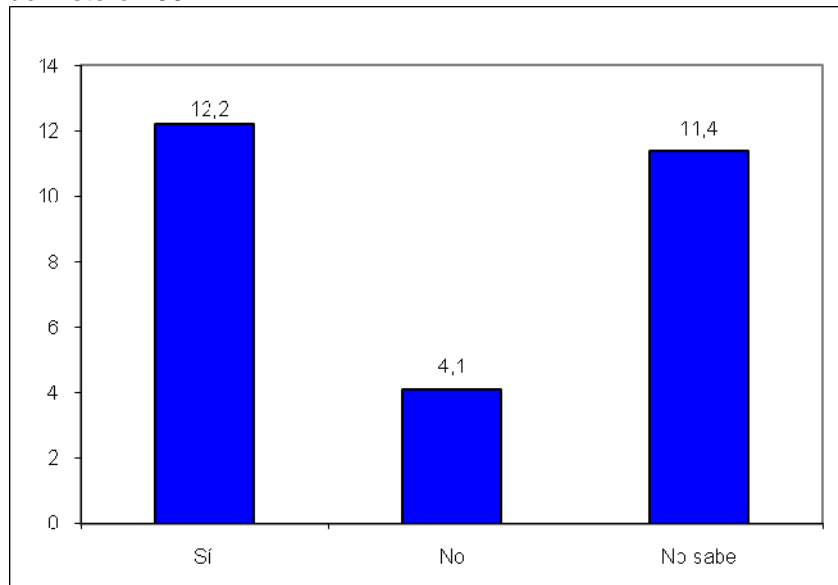


Consumo de drogas en el ámbito familiar

El 3% de los estudiantes dijeron que alguna de las personas con quien convive consume actualmente alguna droga ilícita, el 85.6% contestó que no y el resto no sabe.

Los niveles de consumo reciente de alguna droga ilícita entre los estudiantes están asociados a estas características del entorno familiar. Según muestra el gráfico siguiente, la tasa entre los estudiantes que declaran tener hermanos o personas en la casa que consumen actualmente, triplica la de aquellos que declaran que en su casa nadie consume.

Gráfico 6.6: Prevalencia de año de consumo de alguna droga ilícita según el consumo actual de drogas ilícitas en la casa. Estudiantes de nivel medio. Provincia de Santiago del Estero.2007.



4) Dimensión comunitaria o entorno social

El entorno social juega un rol significativo de riesgo o de protección para las personas en general y para los adolescentes escolarizados en particular. Los factores de riesgo y de protección que brindan el espacio familiar o escolar y las que tienen que ver con la personalidad del adolescente pueden ser potenciados o frenados por variables del entorno.

En la población bajo estudio, adolescentes escolarizados, el grupo de pares juega un rol importante influenciando con sus niveles de consumo, alentando o desalentándolo.

El grupo de amigos es una instancia de socialización secundaria, que durante la adolescencia, adquiere un peso primordial en la conformación del individuo.

A continuación se presentan los datos de consumo en relación al grupo de pares y a la oferta y accesibilidad al consumo de droga.

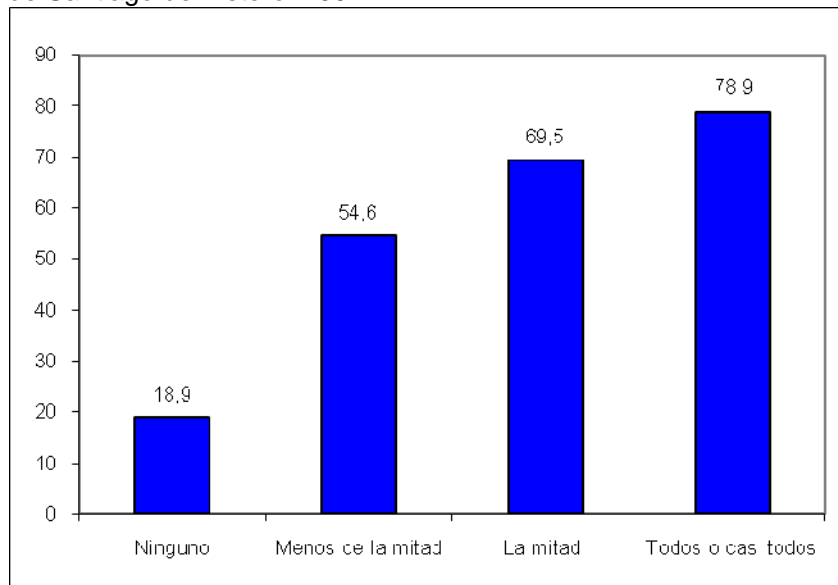
Grupo de pares

Dos aspectos se analizan en relación al grupo de pares: la tenencia de amigos que fuman marihuana o consumen alcohol regularmente y la presión que el grupo ejercería frente al hipotético consumo de marihuana y de otras drogas ilícitas.

Sólo el 13.9% de los estudiantes no tiene amigos que tomen regularmente alguna bebida alcohólica, es decir, todos los fines de semana o más. El 20.5% dijo que menos de la mitad de sus amigos toma asiduamente, el 14.3% que la mitad lo hacen y el 27.3% dijo que todos o casi todos.

En el gráfico siguiente se observan las tasas de consumo actual o del último mes de alcohol entre los estudiantes según la tenencia de amigos que consumen alcohol regularmente. A medida que es mayor el entorno de amigos que consume, mayor es la proporción de alumnos que toman alcohol actualmente.

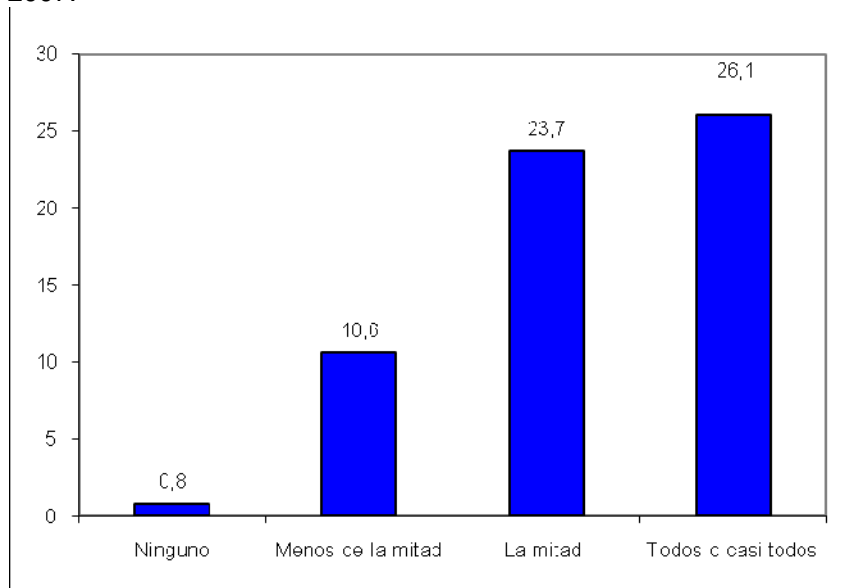
Gráfico 6.7: Prevalencia de mes de consumo de bebidas alcohólicas según tenencia de amigos que consumen alcohol regularmente. Estudiantes de nivel medio. Provincia de Santiago del Estero. 2007.



En cuanto al entorno de amigos que fuma marihuana, el 60.6% dijo no tener amigos que consuman, el 11.1% dijo que menos de la mitad de sus amigos lo hace, el 3.4% tiene la mitad de amigos que fuma marihuana y un 3.0% dijo que todos o casi todos consumen.

De acuerdo al cuadro siguiente, la influencia del entorno es fuerte en el caso de la marihuana. Alrededor del 25% de aquellos que manifiestan que la mitad o más de la mitad de sus amigos fuman, también consumen, mientras que solo lo hacen el 0.8% de aquellos que no tienen amigos consumidores.

Gráfico 6.8: Prevalencia de año de consumo de marihuana según tenencia de amigos que fuman marihuana. Estudiantes de nivel medio. Provincia de Santiago del Estero. 2007.

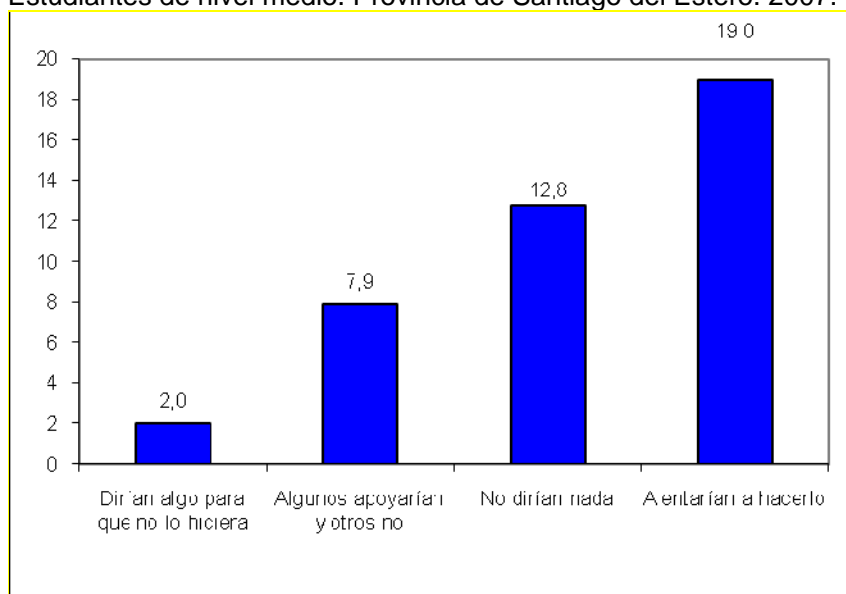


Otro aspecto a analizar en relación al grupo de pares, es la presión que el mismo ejercería frente a una potencial situación de consumo. El cuestionario indagó sobre la percepción que tienen los estudiantes de la reacción de su grupo de amigos si supieran que ellos fuman marihuana.

Las respuestas indican que el 70.6% de los estudiantes piensan que su grupo desaprobó el consumo, el 11% creen que algunos de sus amigos lo aprobarían, un 4.2% sienten que sus amigos no le dirían nada, como una actitud de indiferencia frente al consumo y sólo un 1.9% piensan que lo alentarían para seguir consumiendo. El resto de los estudiantes no sabe cuál sería la reacción de sus amigos frente al consumo de marihuana.

De acuerdo al gráfico siguiente el aliento por parte de los amigos predisponen al consumo, mientras que la potencial actitud activa en contra de fumar marihuana lo desalienta.

Gráfico 6.9: Prevalencia de año de consumo de marihuana según presión del grupo. Estudiantes de nivel medio. Provincia de Santiago del Estero. 2007.



La presión para no consumir es un tanto mayor cuando se trata de otras drogas que no son marihuana, tales como cocaína, pasta base, éxtasis o ácidos. El 73.8% de los estudiantes piensan que este consumo sería desaprobado por los amigos más cercanos y que éstos dirían algo para impedirlo. Sólo un 1.8% piensan que este probable consumo sería aprobado. El 9.1% de los estudiantes creen que algunos lo aprobarían y otros no, y el 3.4% sienten que la reacción sería de indiferencia.

Oferta directa de drogas

Así como la percepción de riesgo es una barrera subjetiva, la oferta se constituye como una barrera objetiva al consumo. Se estima que cuanto mayor sea la oferta, mayor será la probabilidad de consumo de cada una de las sustancias. De hecho, tabaco y alcohol, sustancias de curso legal, son aquellas que tienen las mayores tasas de consumo.

El 13.7% de los estudiantes han recibido oferta de marihuana ya sea para comprar o probar. Al 5.8% le ofrecieron cocaína y al 4.4% le ofertaron pasta base / paco y al 3.7%, éxtasis.

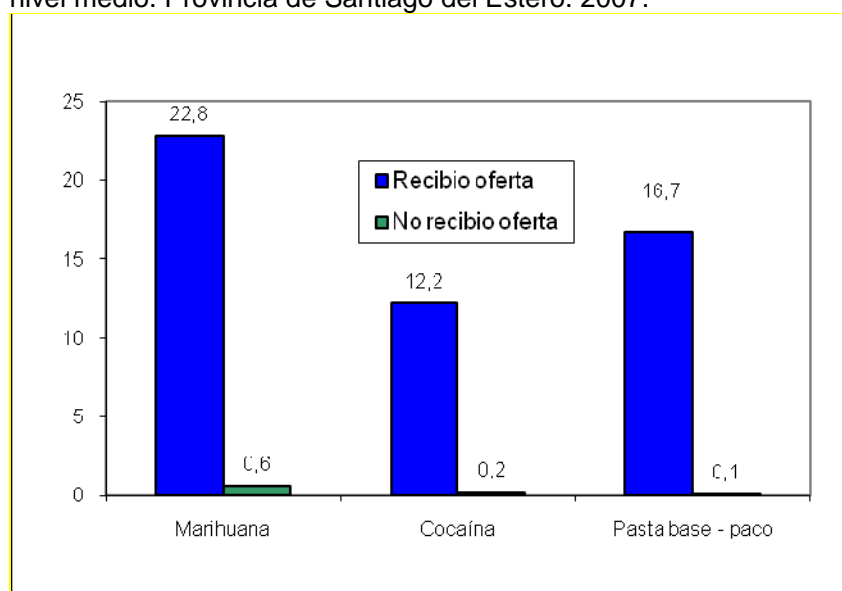
Cuadro 6.23: Distribución porcentual de los estudiantes según oferta de drogas ilícitas. Estudiantes de nivel medio. Provincia de Santiago del Estero. 2007.

Cuándo fue la última vez que te ofrecieron?	Marihuana	Cocaína	Pasta base - Paco	Éxtasis
Durante los últimos 30 días	5,2	2,0	1,5	1,6
Más de un mes, menos de un año	3,7	1,8	1,1	0,9
Hace más de un año	4,7	2,0	1,7	1,2
Nunca me han ofrecido	79,3	81,4	82,7	83,4
No respuesta	7,0	12,7	12,9	12,9
Total	100,0	100,0	100,0	100,0

Oferta y consumo

El gráfico siguiente muestra que la oferta de drogas opera como una barrera para el consumo. Entre los estudiantes que recibieron oferta directa de drogas para comprar o para consumir, el consumo es claramente superior.

Gráfico 6.10: Prevalencia de año de consumo según oferta de drogas. Estudiantes de nivel medio. Provincia de Santiago del Estero. 2007.



Los lugares de oferta tanto de marihuana como de otras drogas son principalmente fiestas o recitales. El 9.7% de los estudiantes que recibieron oferta de marihuana y un 8.2% de los que recibieron oferta de otras drogas, dijeron que la misma ocurrió en el colegio, mientras que el 12% de aquellos a los que se le ofertó marihuana y el 7.2% de aquellos a los que se les ofreció otra droga, dijeron que ocurrió en los alrededores del mismo.

Cuadro 6.24: Distribución porcentual de los estudiantes según lugar de oferta de drogas ilegales. Estudiantes de nivel medio que recibieron oferta directa. Provincia de Santiago del Estero. 2007.

En qué lugar te ofrecieron la última vez?	Marihuana	Otra droga
En mi casa	2,9	8,2
En mi colegio	9,7	8,2
En los alrededores de mi colegio	12,0	7,2
En una fiesta o recitales	31,7	28,3
Alrededores de mi casa	15,5	14,8
Internet	3,3	4,9
Otro lugar	24,9	28,3
Total	100,0 (N=4.590)	100,0 (N=3.163)

Accesibilidad

La accesibilidad y oferta de sustancias es la otra dimensión, que conjuntamente con los factores que determinan la demanda, explican la problemática del consumo de drogas. Se entiende que cuando la oferta es ilimitada y la accesibilidad resulta fácil, existe mayor probabilidad de que el consumo se efectivice.

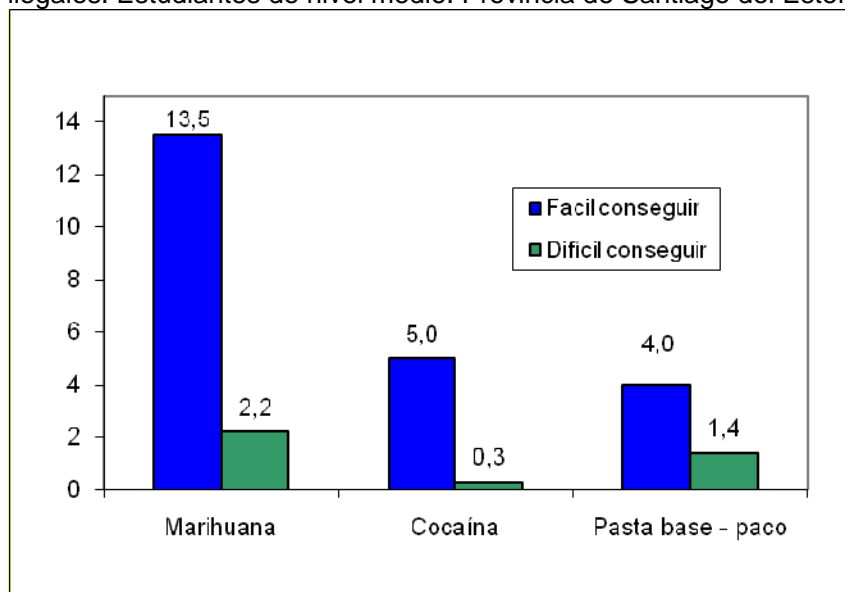
En el cuestionario se les preguntó a los alumnos cuán fácil les resulta conseguir determinadas sustancias ilegales. Los resultados indican que para el 20.2% de los estudiantes es fácil conseguir marihuana; para el 10.5% es fácil conseguir clorhidrato de cocaína, para el 11.7% es fácil conseguir pasta base y para un 6.1%, éxtasis.

Cuadro 6.25: Distribución porcentual de los estudiantes según facilidad de acceso a drogas ilegales. Estudiantes de nivel medio. Provincia de Provincia de Santiago del Estero. 2007.

Cuán fácil o difícil te sería conseguir?	Marihuana	Cocaína	Pasta base - Paco	Éxtasis
Fácil	20,2	10,5	11,7	6,1
Difícil	10,0	13,7	11,4	11,4
No podría conseguir	16,6	18,8	20,2	21,5
No se	42,5	42,6	42,7	46,8
No respuesta	10,6	14,4	14,1	14,2
Total	100,0	100,0	100,0	100,0

La asociación entre accesibilidad y consumo se muestra en el gráfico siguiente. Las mayores tasas de consumo se corresponden al grupo de alumnos que consideran que es fácil acceder a cada una de las sustancias.

Gráfico 6.11: Prevalencia de año de consumo según facilidad de acceso a drogas ilegales. Estudiantes de nivel medio. Provincia de Santiago del Estero. 2007.



5) Consumo de alcohol y tabaco

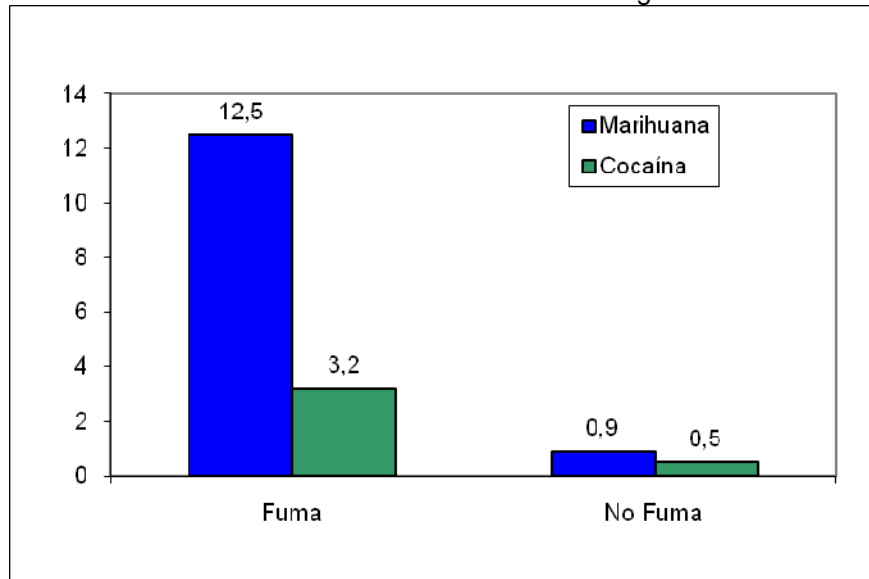
El consumo de alcohol y tabaco en adolescentes es un factor de riesgo para el consumo de otras sustancias psicoactivas. La experiencia nacional e internacional indica que entre la población que consume sustancias lícitas, la probabilidad de consumo de sustancias ilícitas es mayor.

El siguiente gráfico muestra cómo se asocia el consumo de tabaco con el de marihuana y cocaína.

Entre los estudiantes que fumaron en el último año, el consumo de marihuana fue del 12.5%, mientras que entre los no fumadores, esta tasa es del 0.9%.

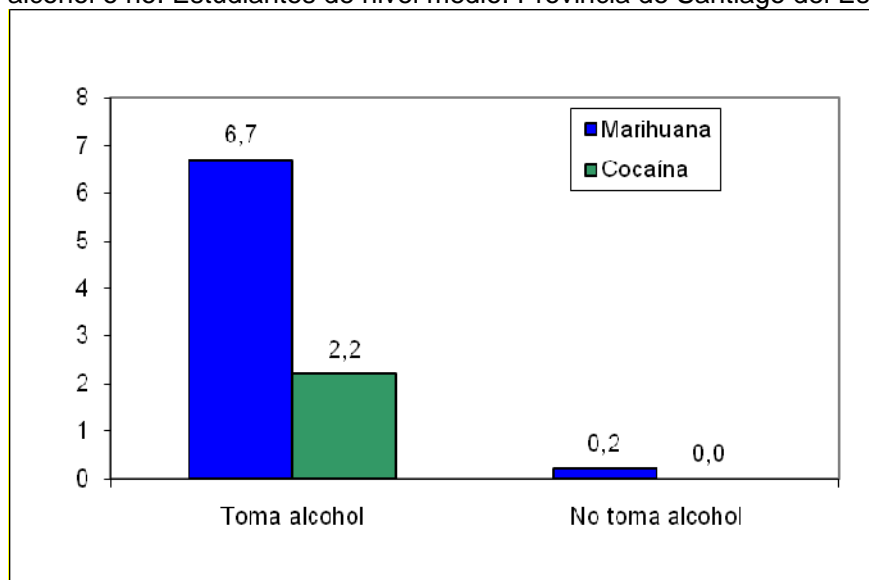
Con una distancia menor, entre los fumadores el consumo de cocaína es del 3.2% frente al 0.5% del grupo de los no fumadores.

Gráfico 6.12: Prevalencia de año de consumo de marihuana y cocaína según fumen o no. Estudiantes de nivel medio. Provincia de Santiago del Estero. 2007.



Entre los estudiantes que tomaron alguna bebida alcohólica en el último año, el consumo de marihuana es del 6.7% frente al 0.2% del grupo de los que no bebieron, y el consumo de cocaína es del 2.2% y 0% respectivamente.

Gráfico 6.13: Prevalencia de año de consumo de marihuana y cocaína según tomen alcohol o no. Estudiantes de nivel medio. Provincia de Santiago del Estero. 2007.



VII. CURSOS DE CAPACITACIÓN E INFORMACIÓN

Uno de los aspectos siempre en disputa acerca de los motivos del consumo de los adolescentes está ligado a la desinformación que los mismos tienen respecto de los daños que provoca el uso de drogas. Ya se analizó la percepción de gran riesgo y se observó que la misma es alta en relación al consumo frecuente y que el consumo de drogas ilícitas es menor entre los estudiantes que perciben que su consumo no conlleva ningún riesgo.

Por otra parte, el estudio indagó sobre el nivel de información que los estudiantes creen tener sobre los daños que ocasiona el consumo, sobre si han recibido cursos de prevención en el colegio y sobre las razones que ellos perciben acerca de los motivos por el que la gente consume drogas. Estas variables, se presentan analizadas por sexo, edad y consumo asociado.

Los resultados son los siguientes:

Cuadro 7.1: Distribución porcentual de los estudiantes según percepción de información según sexo. Estudiantes de nivel medio. Provincia de Santiago del Estero. 2007.

Te sentís lo suficientemente informado sobre las consecuencias del consumo de drogas	Sexo		Total
	Varones	Mujeres	
Nada informado	7,7	4,8	6,1
Poco informado	25,2	32,7	29,0
Bien informado	61,5	56,9	58,8
No se	4,5	4,8	4,7
No respuesta	1,1	0,9	1,5
Total	100,0	100,0	100,0

Alrededor del 60% de los estudiantes se consideran bien informados, un tanto más los varones que las mujeres.

Cuadro 7.2: Distribución porcentual de los estudiantes según percepción de información según tamos de edad. Estudiantes de nivel medio. Provincia de Santiago del Estero. 2007.

Te sentís lo suficientemente informado sobre las consecuencias del consumo de drogas	Edad		
	14 o menos	15 y 16	17 y más
Nada informado	8,9	5,9	2,4
Poco informado	28,2	30,2	28,8
Bien informado	56,0	58,4	64,8
No se	5,4	4,7	3,4
No respuesta	1,5	0,8	0,5
Total	100,0	100,0	100,0

A medida que aumenta la edad, se observa un porcentaje más alto de estudiantes que se consideran bien informados.

De acuerdo al cuadro siguiente, son los poco informados los que más consumen tabaco y alcohol y los nada informados los que más utilizan tranquilizantes sin prescripción médica. La información no incide en el uso de las restantes sustancias, ya que los estudiantes bien informados son los que más consumen

Cuadro 7.3: Prevalencia de año por tipo de sustancias psicoactivas según nivel de información. Estudiantes de nivel medio. Provincia de Santiago del Estero. 2007.

Sustancias psicoactivas	Te sentís lo suficientemente informado sobre las consecuencias del consumo de drogas?			
	Nada informado	Poco Informado	Bien Informado	No se
Tabaco	15,8	27,0	23,5	19,6
Alcohol	45,0	56,7	54,3	50,1
Tranquilizantes sin pm	5,3	2,7	2,4	2,4
Estimulantes sin pm	1,5	1,3	1,4	2,2
Solventes o inhalantes	0,9	1,0	1,6	2,5
Marihuana	3,4	2,9	4,2	3,6
Pasta base – Paco	0,5	1,1	1,0	2,2
Cocaína	0,5	1,0	1,2	2,8
Otras drogas	1,2	1,0	1,4	2,8
Alguna Droga ilícita	3,8	3,8	5,4	7,0

Mas del 60% de los estudiantes dijeron haber recibido alguna vez cursos de prevención sobre consumo de drogas, en igual proporción varones y mujeres.

Cuadro 7.4: Distribución porcentual de los estudiantes según recepción de cursos de prevención según sexo. Estudiantes de nivel medio. Provincia de Santiago del Estero. 2007.

Has recibido en tu colegio cursos sobre prevención del consumo de drogas?	Sexo		Total
	Varones	Mujeres	
No recibí	37,3	37,6	37,4
Una vez	26,7	25,9	26,2
Varias veces	27,3	27,8	27,3
No sé	6,9	7,5	7,1
No respuesta	1,8	1,2	1,9
Total	100,0	100,0	100,0

Los estudiantes de mayor edad han recibido en mayor proporción cursos de prevención sobre el consumo de drogas, probablemente por haber pasado más tiempo en el sistema educativo.

Cuadro 7.5: Distribución porcentual de los estudiantes según recepción de cursos de prevención según tramos de edad. Estudiantes de nivel medio. Provincia de Santiago del Estero. 2007.

Has recibido en tu colegio cursos sobre prevención del consumo de drogas?	Edad		
	14 o menos	15 y 16	17 y más
No recibí	47,2	35,4	27,0
Una vez	21,9	27,7	31,3
Varias veces	20,1	28,2	36,0
No sé	9,2	7,2	5,0
No respuesta	1,7	1,5	0,7
Total	100,0	100,0	100,0

Indagar sobre el imaginario de los estudiantes acerca de las causas del consumo de drogas se constituye en un aspecto que contribuye a la explicación sobre el propio comportamiento.

Los datos indican que para el 34.5% de los estudiantes la gente consume drogas porque tiene problemas personales. El segundo motivo son actitudes de indiferencia (19.8%), seguido por el placer y la diversión que el consumo de sustancias genera (17.2%). La desinformación sobre los daños es señalada como motivo del consumo por el 16.8% de los estudiantes.

Las opiniones presentan diferencias según sean varones o mujeres. Si bien para ambos sexos la principal causa son los problemas personales, para los varones en segundo lugar se ubican motivos asociados al placer y para las mujeres, la indiferencia.

Cuadro 7.6: Distribución de los estudiantes según causas de consumo según sexo. Estudiantes de nivel medio. Provincia de Santiago del Estero. 2007.

Pensás que la gente consume drogas preferentemente porque:	Sexo		Total
	Varones	Mujeres	
No está informada sobre los daños que producen	17,9	15,9	16,8
Tiene problemas personales	32,5	36,7	34,5
Le gusta, le divierte, le da placer	20,0	14,8	17,2
Esta informada pero no le importa	18,0	21,5	19,8
Otra	5,2	4,7	4,9
No se	5,3	5,8	5,5
No respuesta	1,1	0,6	1,2
Total	100,0	100,0	100,0

Para los tres grupos de edad la principal causa de consumo es el tener problemas personales, pero mientras para los más pequeños en segundo lugar se ubica la desinformación, los otros dos grupos mencionan la indiferencia.

Cuadro 7.7: Distribución porcentual de los estudiantes según causas de consumo según tramos de edad. Estudiantes de nivel medio. Provincia de Santiago del Estero. 2007.

Pensás que la gente consume drogas preferentemente porque:	Edad		
	14 o menos	15 y 16	17 y más
No está informada sobre los daños que producen	20,8	17,7	10,3
Tiene problemas personales	31,7	34,7	38,7
Le gusta, le divierte, le da placer	17,4	15,8	19,4
Esta informada pero no le importa	18,6	19,4	21,8
Otra	4,1	5,4	5,8
No se	6,3	6,3	3,7
No respuesta	1,1	0,7	0,4
Total	100,0	100,0	100,0

El mayor consumo de todas las sustancias ocurre en el grupo de estudiantes que piensa que la gente consume drogas porque le gusta, le divierte y le da placer, excepto para solventes e inhalantes, cuya prevalencia más alta se observa entre quienes piensan que la causa del consumo es la indiferencia. Aunque la pregunta no haya sido dirigida a las razones del propio consumo, esta asociación estaría indicando los motivos personales.

Cuadro 7.8: Prevalencia de año por tipo de sustancias psicoactivas según percepción sobre las causas del consumo. Estudiantes de nivel medio. Provincia de Santiago del Estero. 2007.

Sustancias psicoactivas	La gente consume drogas porque...			
	No está informada sobre los daños que producen	Tiene problemas personales	Le gusta, le divierte, le da placer	Está informada pero no le importa
Tabaco	19,1	21,5	31,4	24,8
Alcohol	45,7	55,9	59,0	53,8
Tranquilizantes sin pm	1,7	2,4	3,0	2,9
Estimulantes sin pm	0,8	0,9	2,1	1,2
Solventes o inhalantes	0,5	0,8	2,0	2,2
Marihuana	0,8	3,2	7,0	3,6
Pasta base – Paco	0,2	0,8	2,2	1,0
Cocaína	0,3	0,9	2,2	0,8
Otras drogas	0,2	0,8	2,3	1,2
Alguna Droga ilícita	1,4	4,2	8,7	4,8

VIII. ANÁLISIS DE TENDENCIA 2001 – 2005 – 2007

La SEDRONAR realizó en el año 2007 la tercera Encuesta Nacional a Estudiantes de Enseñanza Media acerca del consumo de sustancias psicoactivas, sobre una muestra nacional y provincial.

Con el objetivo de continuar con el análisis de tendencia sobre el consumo de sustancias en esta población, se optó por emplear la misma metodología (cuestionario, muestra y abordaje de campo).

Para homogeneizar los dominios escolares, en la base 2001 se retuvo solo los años 8º, 1º y 3º, que corresponden a la mayoría de niños con 13, 15 y 17 años. Como la muestra 2001 podía tener desajustes a nivel del peso que cada año tiene en la matrícula total, se ajustaron las ponderaciones en la base 2001 para reproducir la estructura de la base 2005. Si bien puede haber habido cambios en la estructura escolar en esos años, dada la importancia de la edad en la mayoría de las preguntas de la encuesta era necesario homogeneizar los pesos relativos de cada año escolar en el total. Con estos pasos se obtuvieron tres bases comparables.

A continuación se presenta el análisis referido a la provincia de Santiago del Estero. Si bien se presentan las tasas de prevalencia de vida, del último año y del último mes, el análisis de las variaciones porcentuales se calcula sobre el consumo reciente o anual.

1) Tendencia en la magnitud del consumo de sustancias psicoactivas

Prevalencia de vida de consumo de sustancias psicoactivas

Cuadro 8.1: Prevalencia de vida de consumo de sustancias psicoactivas. Estudiantes de nivel medio. Provincia de Santiago del Estero. 2001, 2005 y 2007.

Sustancias psicoactivas	2001	2005	2007
Tabaco	33,1	34,3	36,4
Alcohol	48,4	44,5	60,4
Tranquilizantes sin pm	4,0	2,9	5,5
Estimulantes sin pm	2,4	2,1	2,9
Solventes / Inhalantes	0,1	2,6	2,3
Marihuana	1,2	3,1	5,6
Pasta base – Paco	0,7	1,7	1,5
Cocaína	0,5	1,9	2,1
Heroína	--	0,5	0,5
Opio	--	0,7	0,6
Morfina	--	0,7	0,7
Alucinógenos	--	0,8	0,5
Hashis	--	0,6	0,3
Crack	0,1	0,6	0,5
Éxtasis	--	0,8	0,8

El consumo de alguna vez en la vida de tabaco va creciendo lentamente con el tiempo, mientras que el de alcohol baja en el 2005 y luego vuelve a incrementarse.

En cuanto a los psicofármacos sin prescripción médica, las tasas disminuyen hacia el 2005 y luego se incrementan en el 2007.

El consumo de toda la vida de marihuana y cocaína crece a lo largo del tiempo, mientras que el de solventes e inhalantes y pasta base crece en forma importante hacia el 2005 y luego baja levemente.

Cuadro 8.2: Prevalencia de vida de consumo de sustancias psicoactivas según sexo. Estudiantes de nivel medio. Provincia de Santiago del Estero. 2001, 2005 y 2007.

Sustancias psicoactivas	Varones			Mujeres		
	2001	2005	2007	2001	2005	2007
Tabaco	32,5	32,4	35,4	33,7	35,6	37,4
Alcohol	55,2	47,7	63,8	46,5	42,2	57,8
Tranquilizantes sin pm	5,0	3,5	4,6	3,9	2,5	6,1
Estimulantes sin pm	2,4	3,0	3,0	2,6	1,5	2,7
Solventes / Inhalantes	0,4	3,4	3,1	--	2,1	1,6
Marihuana	2,8	3,6	7,8	0,5	2,8	3,8
Pasta base – Paco	1,0	2,0	1,9	0,6	1,5	1,2
Cocaína	0,4	2,3	3,1	0,6	1,6	1,3
Heroína	--	0,9	0,8	--	0,3	0,3
Opio	--	0,9	1,1	--	0,6	0,1
Morfina	--	0,7	0,9	--	0,7	0,5
Alucinógenos	--	0,8	0,9	--	0,9	0,2
Hashis	--	0,7	0,6	--	0,6	0,1
Crack	0,4	0,7	0,8	--	0,6	0,1
Extasis	--	1,0	1,3	--	0,7	0,3

Las estudiantes mujeres han probado o comenzado a fumar en mayor proporción en el 2007, respecto del 2001 y el 2005, mientras que los varones incrementan el consumo a lo largo del tiempo.

En cuanto al consumo de alguna vez en la vida de alcohol, para ambos sexos baja en el 2005 y luego sube con mayor fuerza.

Lo mismo ocurre con el consumo de tranquilizantes sin prescripción médica y, en el caso de las mujeres, para estimulantes. Los varones, por su parte, manifiestan haber probado estimulantes en igual medida en el 2005 y el 2007, más que en el 2001.

Los estudiantes varones aumentan la proporción que ha probado marihuana y cocaína con el tiempo, mientras que las mujeres tienen el mismo comportamiento respecto del consumo de marihuana pero en el de cocaína, la aumentan en el 2005 y luego la disminuyen. En pasta base, los varones registran haber consumido alguna vez en la vida más en el 2005 y el 2007 respecto del 2001, mientras que las mujeres tienen mayor prevalencia en el 2005 respecto a los otros dos estudios.

Cuadro 8.3 Prevalencia de vida de consumo de sustancias psicoactivas según tramos de edad. Estudiantes de nivel medio. Provincia de Santiago del Estero. 2001, 2005 y 2007

Sustancias psicoactivas	14 años o menos			15-16 años			17 años y más		
	2001	2005	2007	2001	2005	2007	2001	2005	2007
Tabaco	25,6	23,0	18,6	41,1	43,7	43,0	36,3	62,4	52,9
Alcohol	42,1	31,4	38,0	52,4	54,7	69,4	56,8	78,4	81,1
Tranquilizantes sin pm	3,0	2,0	3,9	3,8	2,4	5,8	7,3	7,6	7,0
Estimulantes sin pm	1,4	2,2	2,3	2,9	1,4	3,5	3,9	3,0	3,0
Solventes / Inhalantes	--	2,0	1,8	0,4	3,8	3,1	--	3,2	2,2
Marihuana	0,8	1,9	2,5	1,1	2,6	4,7	2,3	9,0	10,6
Pasta base – Paco	0,8	1,5	1,3	0,6	1,5	1,9	0,6	3,0	1,4
Cocaína	0,8	1,5	1,4	0,4	1,8	2,0	--	3,7	3,3
Heroína	--	0,6	0,4	--	0,2	0,4	--	1,1	0,8
Opio	--	0,7	0,5	--	0,9	0,6	--	0,8	0,5
Morfina	--	0,4	0,4	--	1,0	0,8	--	1,5	0,9
Alucinógenos	--	0,7	0,3	--	1,2	0,4	--	1,0	0,8
Hashis	--	0,4	0,3	--	0,7	0,4	--	1,5	0,3
Crack	--	0,5	0,4	0,4	0,8	0,7	--	0,8	0,3
Éxtasis	--	0,8	0,3	--	0,2	0,7	--	1,9	1,6

Entre los estudiantes de 14 años y menos, la proporción de quienes fumaron alguna vez en la vida disminuye a lo largo del tiempo, para los de 15 y 16 años sube levemente en el 2005 y luego se mantiene estable y para los de 17 años y más sube en el 2005 y luego disminuye en el 2007.

En cuanto al consumo de vida de alcohol, los estudiantes de 14 años y menos lo disminuyen en el 2005 y luego vuelven a aumentarlo, mientras que los de 15 y 16 años y los mayores de 17 años lo incrementan con el tiempo.

Para los menores de 16, el uso de alguna vez en la vida de tranquilizantes sin prescripción médica baja en el 2005 y sube en el 2007, mientras que para los de 17 años y más se incrementa levemente en el 2005 y luego baja.

Por su parte, el de estimulantes, sube con el tiempo para los más jóvenes, disminuye en el 2005 y luego vuelve a subir en el 2007 para los de 15 y 16 años y baja en el 2005 y luego se mantiene para los mayores.

En cuanto a la proporción que ha fumado marihuana, ésta se incrementa con el tiempo para los tres grupos.

Por último, el consumo de vida de pasta base / paco, este sube a lo largo del tiempo entre los estudiantes de 15 y 16 años, mientras que para los más jóvenes y los mayores en el 2005 es superior a los otros dos estudios.

Prevalencia de año de consumo de sustancias psicoactivas

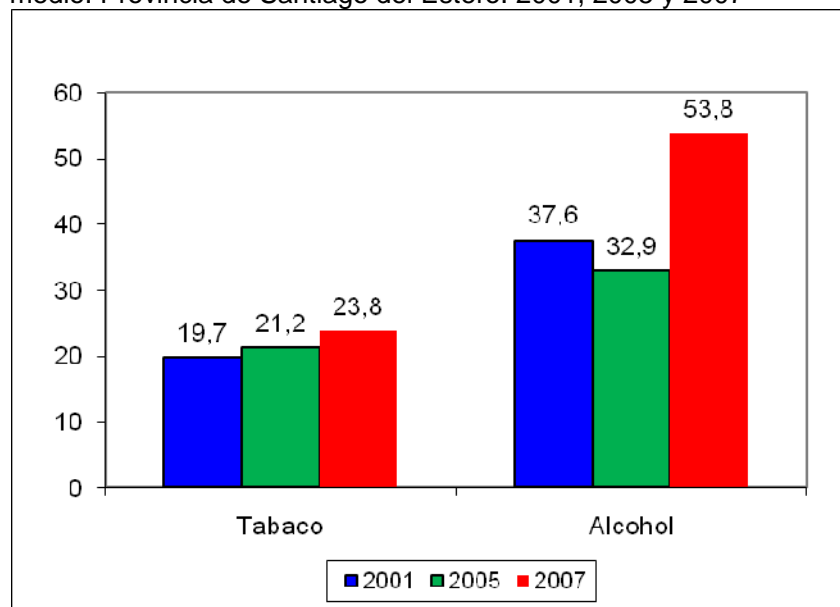
El consumo del último año puede entenderse como consumo reciente y es el mejor indicador de la magnitud del consumo de drogas ilícitas.

Cuadro 8.4 Prevalencia de año de consumo de sustancias psicoactivas. Estudiantes de nivel medio. Provincia de Santiago del Estero. 2001, 2005 y 2007

Sustancias psicoactivas	2001	2005	2007
Tabaco	19,7	21,2	23,8
Alcohol	37,6	32,9	53,8
Tranquilizantes sin pm	2,1	1,7	2,6
Estimulantes sin pm	1,1	1,4	1,4
Solventes / Inhalantes	0,1	1,5	1,4
Marihuana	0,9	1,7	3,7
Pasta base – Paco	0,2	0,7	1,0
Cocaína	0,1	0,9	1,2

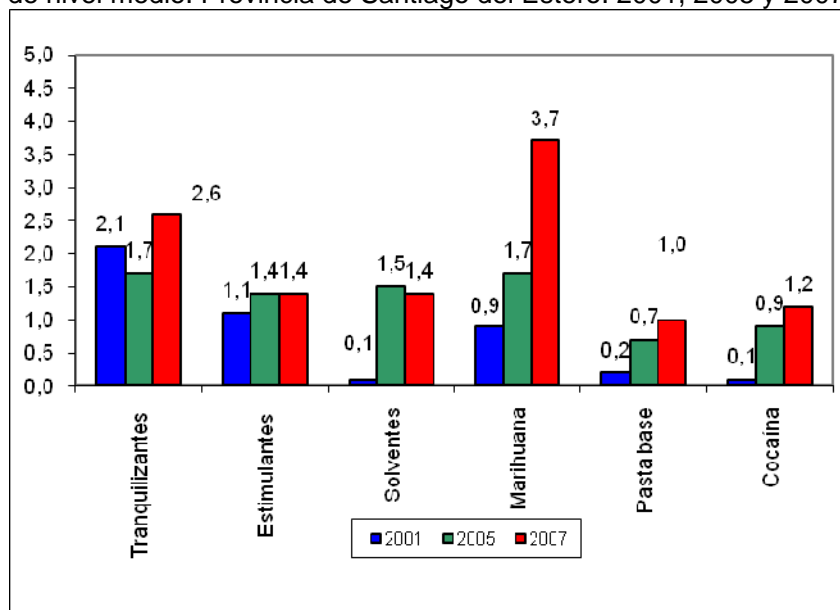
El cuadro anterior y el gráfico siguiente muestran que mientras el consumo reciente de tabaco sube lentamente a lo largo del tiempo, el de alcohol baja en el 2005 y luego se incrementa fuertemente en el 2007.

Gráfico 8.1 Prevalencia de año de consumo de alcohol y tabaco. Estudiantes de nivel medio. Provincia de Santiago del Estero. 2001, 2005 y 2007



De acuerdo al gráfico 8.2, el consumo reciente de marihuana, pasta base y cocaína ascienden a lo largo del tiempo, mientras que el uso de estimulantes y solventes se incrementa hacia el 2005 y luego se mantiene estable y el de tranquilizantes sin prescripción médica baja en el 2005 y luego vuelve a subir.

Gráfico 8.2. Prevalencia de año de consumo de sustancias psicoactivas. Estudiantes de nivel medio. Provincia de Santiago del Estero. 2001, 2005 y 2007



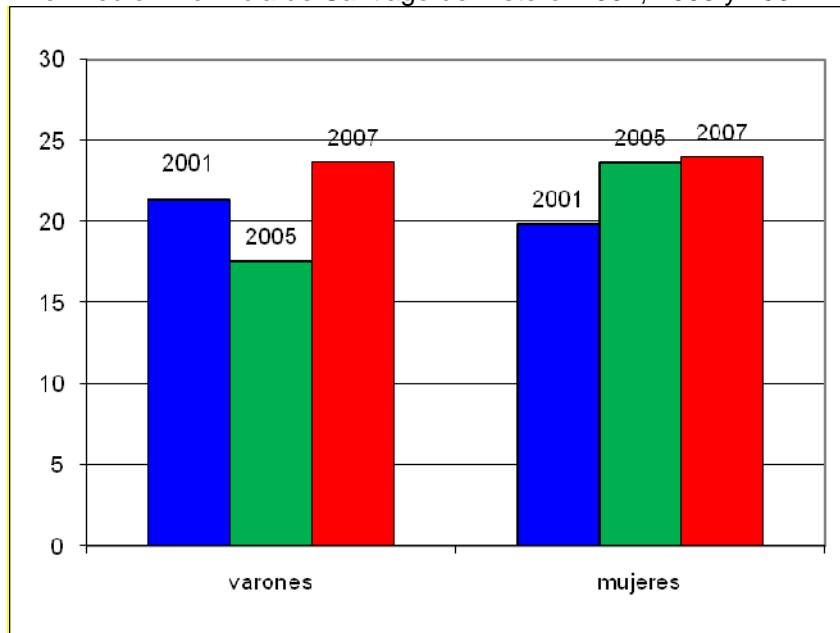
A continuación se presenta la evolución del consumo reciente por sexo.

Cuadro 8.5 Prevalencia de año de consumo de sustancias psicoactivas según sexo. Estudiantes de nivel medio. Provincia de Santiago del Estero. 2001, 2005 y 2007

Sustancias psicoactivas	Varones			Mujeres		
	2001	2005	2007	2001	2005	2007
Tabaco	21,4	17,6	23,7	19,9	23,7	24,0
Alcohol	45,0	36,3	57,8	35,0	30,3	50,7
Tranquilizantes sin pm	2,4	1,7	2,2	2,1	1,7	3,0
Estimulantes sin pm	--	1,6	1,6	1,8	1,4	1,2
Solventes / Inhalantes	0,4	1,6	2,0	--	1,3	0,9
Marihuana	2,1	1,9	4,8	0,3	1,6	2,8
Pasta base - Paco	0,6	0,6	1,4	--	0,7	0,8
Cocaína	0,4	1,1	1,5	--	0,8	0,9

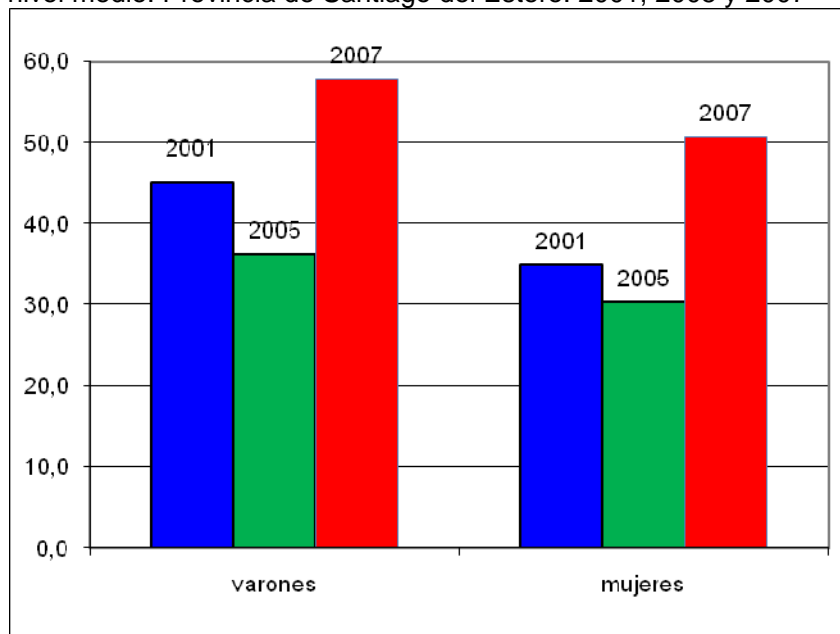
El consumo reciente de tabaco se incrementa en el 2005 y luego se mantiene estable para las mujeres, mientras que entre los varones, baja en el 2005 y luego vuelve a incrementarse.

Gráfico 8.3. Prevalencia de año de consumo de tabaco según sexo. Estudiantes de nivel medio. Provincia de Santiago del Estero. 2001, 2005 y 2007



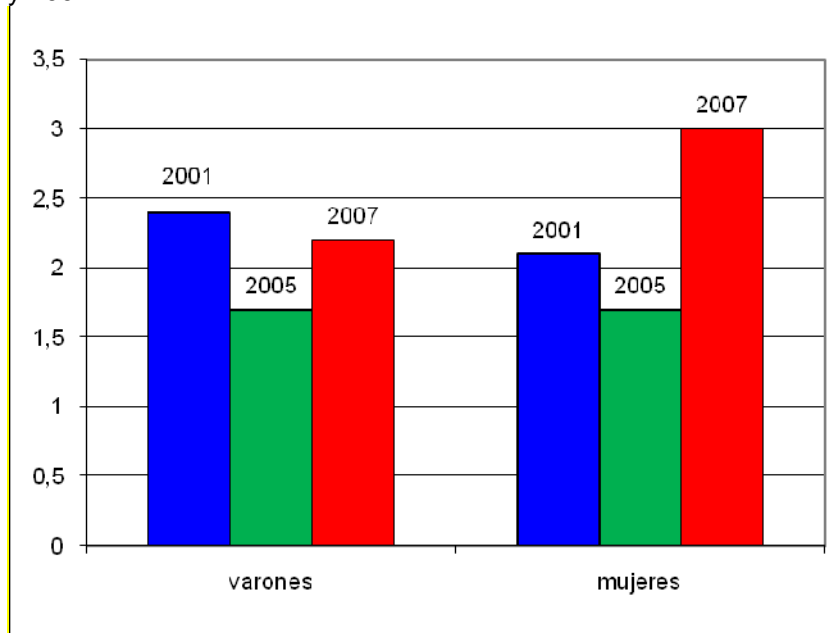
El consumo reciente de alcohol en baja en el 2005 y luego vuelve a subir para ambos sexos, aunque siempre con niveles superiores entre los varones.

Gráfico 8.4. Prevalencia de año de consumo de alcohol según sexo. Estudiantes de nivel medio. Provincia de Santiago del Estero. 2001, 2005 y 2007



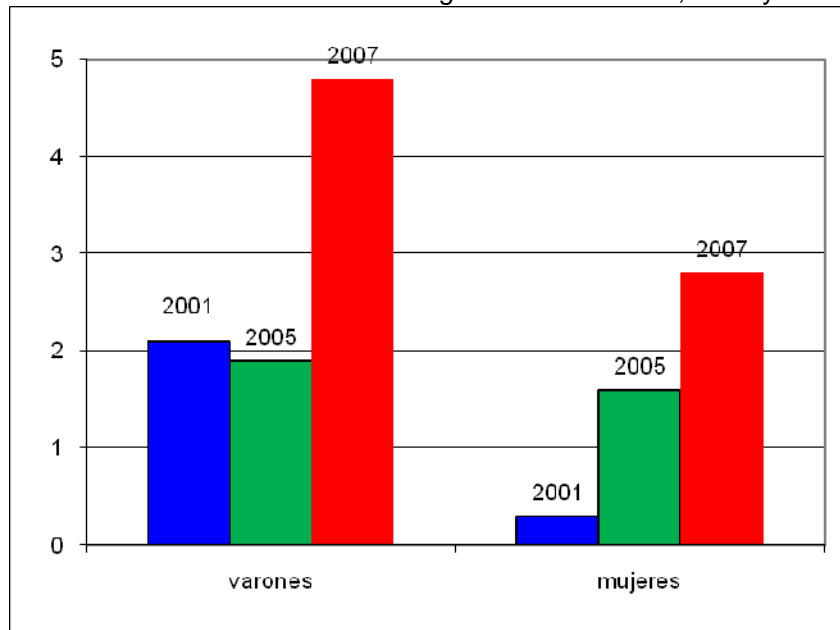
El uso durante el último año de tranquilizantes sin prescripción médica registra una baja hacia el 2005 y luego un alza en el 2007 para ambos sexos.

Gráfico 8.5. Prevalencia de año de consumo de tranquilizantes sin prescripción médica según sexo. Estudiantes de nivel medio. Provincia de Santiago del Estero. 2001, 2005 y 2007



El uso durante el último año de marihuana registra una leve baja hacia el 2005 y luego una importante alza en el 2007 para los varones y una suba sostenida para las mujeres.

Gráfico 8.6. Prevalencia de año de consumo de marihuana según sexo. Estudiantes de nivel medio. Provincia de Santiago del Estero. 2001, 2005 y 2007



A continuación se presenta la evolución del consumo reciente por edad.

Cuadro 8.6 Prevalencia de año de consumo de sustancias psicoactivas según tramos de edad. Estudiantes de nivel medio. Provincia de Santiago del Estero. 2001, 2005 y 2007

Sustancias psicoactivas	14 años o menos			15-16 años			17 años y más		
	2001	2005	2007	2001	2005	2007	2001	2005	2007
Tabaco	12,5	13,6	16,8	25,6	26,5	19,1	26,9	41,6	18,0
Alcohol	31,4	20,8	55,3	44,2	43,1	47,0	40,8	61,6	50,7
Tranquilizantes sin pm	1,6	1,5	1,5	2,0	1,1	1,7	3,6	3,8	1,6
Estimulantes sin pm	0,6	1,6	1,2	2,0	1,0	0,7	0,5	1,4	0,9
Solventes / Inhalantes	--	1,1	0,8	0,4	2,2	0,5	--	1,8	0,6
Marihuana	0,8	1,1	2,7	0,9	1,1	1,7	1,2	5,2	2,1
Pasta base – Paco	--	0,8	0,7	0,2	0,2	0,2	0,6	1,0	0,5
Cocaína	--	0,8	1,3	0,4	0,7	0,7	--	1,9	1,0

Entre los estudiantes de 14 años y menos, la proporción de quienes fumaron recientemente se incrementa a lo largo del tiempo, para los de 15 y 16 años baja en el 2007, mientras que para los de 17 años y más, sube en el 2005 y luego baja.

En cuanto al consumo de año de alcohol, los estudiantes de 14 años y menos lo disminuyen en el 2005 y luego lo incrementan con más fuerza, para los de 15 y 16 años sube en el 2007 y para los de 17 años o más, sube en el 2005 y luego vuelve a bajar.

Respecto al uso de psicofármacos sin prescripción médica, para los menores de 14 años, el de tranquilizantes se mantiene estable a lo largo del tiempo mientras que el de estimulantes se triplica en el 2005 y luego baja levemente. Entre los estudiantes de 15 y 16 años, el consumo de tranquilizantes disminuye en el 2005 y luego vuelve a subir y el de estimulantes baja con el tiempo. Para los mayores de 17 años, por su parte, se usan menos tranquilizantes en el 2007 respecto a los otros dos estudios, mientras que el consumo de estimulantes es superior en el 2005 en relación al 2001 y al 2007.

Los estudiantes de los dos grupos más jóvenes fuman marihuana en mayor medida con el tiempo. Para los de 17 años y más, el consumo se quintuplica en el 2005 y luego baja nuevamente en el 2007.

Tasa de crecimiento anual

Para un análisis de variaciones porcentuales entre cada uno de los estudios por edad y sexo, se utiliza una tasa de crecimiento anual porque se tiene una serie temporal de

datos (en este caso, prevalencias de consumo en diversos años) y se quiere calcular cuánto varió anualmente esa variable. La tasa de crecimiento expresa el porcentaje de crecimiento anual de una variable en el transcurso de un periodo de tiempo⁴.

El cuadro siguiente muestra la tasa de crecimiento o decrecimiento anual entre los diferentes estudios. Se calculó esta tasa para poder comparar la evolución o cambio entre 2001 – 2005 (4 años), entre 2005 - 2007 (2 años) y luego entre 2001 – 2007 (6 años).

Cuadro 8.7 Tasas de crecimiento anual. Prevalencia de año de consumo de sustancias psicoactivas según sexo. Estudiantes de nivel medio. Provincia de Santiago del Estero. 2001, 2005 y 2007

Sustancias psicoactivas	Tasa de crecimiento anual 2005-2001			Tasa de crecimiento anual 2007-2005			Tasa de crecimiento anual 2007-2001		
	Varones	Mujeres	Total	Varones	Mujeres	Total	Varones	Mujeres	Total
Tabaco	-4,8	4,5	1,9	16,0	0,6	6,0	1,7	3,2	3,2
Alcohol	-5,2	-3,5	-3,3	26,2	29,4	27,9	4,3	6,4	6,2
Tranquilizantes sin pm	-8,3	-5,1	-5,1	13,8	32,8	23,7	-1,4	6,1	3,6
Estimulantes sin pm	--	-6,1	6,2	0,0	-7,4	0,0	--	-6,5	4,1
Solventes/Inhalantes	41,4	--	96,8	11,8	-16,8	-3,4	30,8	--	55,2
Marihuana	-2,5	52,0	17,2	58,9	32,3	47,5	14,8	45,1	26,6
Pasta base – Paco	0,0	--	36,8	52,8	6,9	19,5	15,2	--	30,8
Cocaína	28,8	--	73,2	16,8	6,1	15,5	24,6	--	51,3

El consumo reciente de tabaco muestra entre el 2001 y el 2007 un crecimiento del 3.2% anual, 1.7% entre los varones y 3.2% entre las mujeres. El crecimiento es negativo para los varones entre el 2001 y el 2005 y positivo entre el 2005 y el 2007. Para las mujeres se concentra entre el 2005 y el 2007, siendo casi nulo en el segundo periodo.

En cuanto a la evolución en el consumo de alcohol, crece al 6.2% anual entre el 2001 y el 2007, 6.4% entre los varones y 4.3% entre las mujeres. Entre el 2001 y el 2005 el movimiento es levemente negativo, mientras que entre el 2005 y el 2007 sube al ritmo de un 30% anual aproximadamente tanto para varones como para mujeres.

El uso de tranquilizantes sin prescripción médica evoluciona al ritmo de 3.6% anual para el total, -1.4% para los varones y 6.1% para las mujeres. Esto se explica por un

⁴ Su cálculo corresponde al siguiente esquema: $r = [(P_2/P_1)^{1/n} - 1] * 100$ donde r es la tasa que se quiere calcular; n es el número de años que van del primero al último del periodo estudiado; P₁ es la prevalencia correspondiente al primer año; P₂ es la prevalencia correspondiente al último año del periodo.

decrecimiento en el primer subperiodo y un fuerte crecimiento en el segundo, en especial entre las mujeres.

El uso reciente de estimulantes sin prescripción médica muestra un crecimiento del 4.1% anual entre el 2001 y el 2007, que se explica por la evolución observada en el primer subperiodo.

El uso de solventes e inhalantes registra un importante crecimiento positivo para el total del periodo del 55.2% anual, que se explica por la evolución observada entre el 2001 y el 2005.

El consumo reciente de marihuana crece a un ritmo del 26.6% anual a lo largo de todo el periodo, 14.8% entre los varones y 45.1% entre las mujeres. La evolución es más veloz en el segundo subperiodo si no se distingue por sexo, y entre los varones, mientras que entre las mujeres es más intensa en el primero.

Por último, el consumo de pasta base/ paco y cocaína registra un importante crecimiento a lo largo de todo el periodo de alrededor del 30% anual para la primera y 50% para la segunda. En ambos casos la evolución tiene un ritmo más rápido entre el 2001 y el 2005.

Cuadro 8.8 Tasas de crecimiento anual. Prevalencia de año de consumo de sustancias psicoactivas según tramos de edad. Estudiantes de nivel medio. Provincia de Santiago del Estero. 2001, 2005 y 2007

Sustancias psicoactivas	Tasa de crecimiento anual 2005-2001			Tasa de crecimiento anual 2007-2005			Tasa de crecimiento anual 2007-2001		
	14 o menos	15-16	17 o más	14 o menos	15-16	17 o más	14 o menos	15-16	17 o más
Tabaco	2,1	0,9	11,5	11,1	-15,1	-34,2	5,1	-4,8	-6,5
Alcohol	-9,8	-0,6	10,8	63,1	4,4	-9,3	9,9	1,0	3,7
Tranquilizantes sin pm	-1,6	-13,9	1,4	0,0	24,3	-35,1	-1,1	-2,7	-12,6
Estimulantes sin pm	27,8	-15,9	29,4	-13,4	-16,3	-19,8	12,2	-16,1	10,3
Solventes / Inhalantes	--	53,1	--	-14,7	-52,3	-42,3	--	3,8	--
Marihuana	8,3	5,1	44,3	56,7	24,3	-36,5	22,5	11,2	9,8
Pasta base – Paco	--	0,0	13,6	-6,5	0,0	-29,3	--	0,0	-3,0
Cocaína	--	15	--	27,5	0,0	-27,5	--	9,8	--

Entre el 2001 y el 2007, el consumo reciente de tabaco crece al 5.1% anual para los estudiantes de 14 años o menos, con un ritmo más veloz en el segundo sub periodo. Entre los de 15 y 16 años se observa un decrecimiento del -4.8% anual, que se concentra en el segundo subperiodo, y para los de 17 años o más, de un -6.5% anual,

que se explica por un crecimiento positivo entre el 2001 y el 2005 que se ve superado por un decrecimiento más importante entre el 2005 y el 2007.

Cuando se analiza la totalidad del periodo, se observa que la evolución en el consumo de alcohol, por su parte, es casi nula para los estudiantes de 15 y 16 años, de un 3.7% anual para los mayores de 17 años o más y de un 10% anual para los más jóvenes. Si se analizan los subperiodos, se observa que entre el 2001 y el 2005 el consumo decrece para los de 14 años y menos, es nulo para los de 15 y 16 años y crece positivamente para los mayores, y entre el 2005 y el 2007 el consumo entre los más pequeños crece en forma importante, crece lentamente para los de 15 y 16 años y decrece para los mayores.

En cuanto a la evolución en el consumo de psicofármacos sin prescripción médica, el uso de tranquilizantes decrece a lo largo del total de periodo a un -12.6% anual para los más grandes, mientras que la evolución es casi nula para los otros dos grupos. Por su parte, el uso de estimulantes crece al ritmo de un 10% anual aproximadamente para los de 14 años y menos y los de 17 años y más, y a un -16.1% entre los de 15 y 16 años.

Por último, el consumo de marihuana entre los más jóvenes crece a un 22.5% anual, al 11.2% anual entre los de 15 y 16 años y un 9.8% anual para los mayores. Para los dos grupos más jóvenes la evolución es siempre positiva, aunque más veloz en el segundo subperiodo, mientras que para los mayores es positiva en el primero y negativa en el segundo.

Prevalencia de mes de consumo de sustancias psicoactivas

Si bien en los cuadros siguientes se presentan las prevalencias de mes de todas las sustancias por sexo y grupos de edad, nos referiremos solamente a alcohol y tabaco.

Cuadro 8.9 Prevalencia de mes de consumo de sustancias psicoactivas. Estudiantes de nivel medio. Provincia de Santiago del Estero. 2001, 2005 y 2007

Sustancias psicoactivas	2001	2005	2007
Tabaco	21,3	15,7	18,0
Alcohol	32,6	27,3	50,7
Tranquilizantes sin pm	1,2	1,3	1,6
Estimulantes sin pm	0,6	0,9	0,9
Solventes / Inhalantes	--	0,8	0,6
Marihuana	0,1	1,2	2,1
Pasta base – Paco	--	0,6	0,5
Cocaína	0,1	0,7	1,0

Tanto el consumo actual de tabaco como el de alcohol disminuyen hacia el 2005 y luego crecen nuevamente.

Cuadro 8.10 Prevalencia de mes de consumo de sustancias psicoactivas según sexo. Estudiantes de nivel medio. Provincia de Santiago del Estero. 2001, 2005 y 2007

Sustancias psicoactivas	Varones			Mujeres		
	2001	2005	2007	2001	2005	2007
Tabaco	21,7	12,7	16,8	22,2	17,9	19,1
Alcohol	38,4	30,2	55,3	30,4	25,1	47,0
Tranquilizantes sin pm	1,3	1,4	1,5	1,2	1,2	1,7
Estimulantes sin pm	--	1,2	1,2	1,0	0,7	0,7
Solventes / Inhalantes	--	0,8	0,8	--	0,8	0,5
Marihuana	0,4	1,2	2,7	--	1,2	1,7
Pasta base – Paco	--	0,6	0,7	--	0,6	0,2
Cocaína	0,4	0,8	1,3	--	0,6	0,7

Para ambos sexos el consumo actual de tabaco y alcohol baja en el 2005 y luego se incrementa.

Cuadro 8.11 Prevalencia de mes de consumo de sustancias psicoactivas según tramos de edad. Estudiantes de nivel medio. Provincia de Santiago del Estero. 2001, 2005 y 2007

Sustancias psicoactivas	14 años o menos			15-16 años			17 años y más		
	2001	2005	2007	2001	2005	2007	2001	2005	2007
Tabaco	16,6	9,3	7,3	24,3	20,7	20,3	27,5	32,4	30,3
Alcohol	27,0	17,6	30,6	38,9	34,9	58,7	34,4	51,5	68,7
Tranquilizantes sin pm	0,9	1,2	0,9	1,1	0,5	1,5	1,9	2,9	2,6
Estimulantes sin pm	0,6	0,9	0,4	0,7	0,7	1,0	0,5	1,3	1,4
Solventes / Inhalantes	--	0,7	0,3	--	1,0	1,1	--	1,0	0,4
Marihuana	--	0,8	0,8	0,4	0,6	2,4	--	3,8	3,7
Pasta base – Paco	--	0,7	0,3	--	0,2	0,8	--	1,0	0,2
Cocaína	--	0,8	1,0	0,4	0,4	1,2	--	0,8	0,7

Cuando se analiza por grupo de edad se observa que para los más jóvenes el consumo de mes de tabaco disminuye a lo largo del tiempo, mientras que para los de 15 / 16 años baja en el 2005 y luego se mantiene estable, y para los de 17 años y más sube en el 2005 y luego baja en el último estudio.

En cuanto al consumo actual de alcohol, los estudiantes de 14 años y menos y los de 15 y 16 años registran una disminución hacia el 2005 con una posterior suba, mientras que los de 17 años y más van incrementándolo a lo largo del tiempo.