



Cuarta Encuesta Nacional a Estudiantes de Enseñanza Media 2009

Informe Final de Resultados Provincia de Tucumán

**Área de Investigaciones
Enero 2011**

SEDRONAR

Secretario de Estado: Dr. José R. Granero

DIRECCIÓN NACIONAL DEL OBSERVATORIO ARGENTINO DE DROGAS

Coordinador: Diego Alvarez Rivero

AREA DE INVESTIGACIONES

Coordinadora y Dirección del estudio: Graciela Ahumada

Investigadora: Alejandra Cuasnicú

PROYECTO ONUDD

Coordinación: Gustavo Segnana

INDICE

Introducción

Objetivos

Trabajo de campo

I. Metodología

- Instrumento
- Diseño muestral
- Descripción de la muestra

II. Resultados Generales

- **Prevalencia de vida**
 - Prevalencia de vida según sexo e intervalos de confianza
 - Prevalencia de vida según tramos de edad
- **Prevalencia de año**
 - Prevalencia de año según sexo e intervalos de confianza
 - Prevalencia de año según tramos de edad
- **Prevalencia de mes**
 - Prevalencia de mes según sexo e intervalos de confianza
 - Prevalencia de mes según tramos de edad

III. Consumo actual de bebidas alcohólicas

- Frecuencia de consumo
- Consumo riesgoso o abusivo

IV. Consumo actual de tabaco

V. Edad de inicio en el consumo

VI. Incidencia anual

VII. Intensidad y abuso del uso de drogas ilícitas

VIII. Consumo de bebidas energizantes

IX. Factores de riesgo y protección

- Dimensión personal
- Dimensión escolar
- Dimensión familiar
- Entorno social
- Asociación entre consumo de alcohol y tabaco y drogas ilícitas

X. Cursos de prevención e información

- Consumo y percepción sobre el nivel de información
- Recepción de cursos de prevención

XI. Análisis de tendencia 2001 – 2005 – 2007 – 2009

INTRODUCCIÓN

La Secretaría de Programación para la Prevención de la Drogadicción y la Lucha contra el Narcotráfico (SEDRONAR), a través de su Observatorio Argentino de Drogas (OAD), realizó a mediados del año 2009 la Cuarta Encuesta Nacional a Estudiantes de Enseñanza Media, sobre consumo de sustancias psicoactivas y factores de riesgo y protección asociados.

Este estudio forma parte del Sistema Subregional de Información e Investigación sobre Drogas en Argentina, Colombia, Bolivia, Chile, Ecuador, Perú y Uruguay, con el apoyo financiero y técnico de Naciones Unidas a través de la Oficina contra la Droga y el Delito (ONUDD) y el Observatorio Interamericano de Drogas de la Comisión Interamericana para el Control del Abuso de Drogas (CICAD). Los países participantes, en reuniones técnicas y de coordinación realizadas, consensuaron los aspectos metodológicos del estudio, definiendo un cuestionario base estandarizado, criterios de selección de muestra y modalidades de abordaje en campo. De esta manera, se garantiza la comparabilidad de los datos producidos a nivel regional.

El estudio informa sobre la magnitud del consumo de alcohol, tabaco, psicofármacos usados sin prescripción médica (tranquilizantes y estimulantes), solventes o inhalables, marihuana, cocaínas (clorhidrato y pasta base), heroína y otras drogas ilegales; a partir de un cuestionario autoaplicado. También indagó sobre factores de riesgo y protección, abuso de bebidas alcohólicas y sobre la percepción de los estudiantes acerca de sus condiciones de vida y de su entorno, información que se constituye en un avance en el conocimiento de esta problemática necesario para el diseño de políticas de prevención y asistencia necesarias.

La encuesta se realizó sobre una muestra representativa de los alumnos de 8º, 10º y 12º año de cursado que se corresponden por lo general a los alumnos de 13, 15 y 17 años de todo el país, que están cursando los años 1º, 3º y 5º del Régimen educativo tradicional o Nivel Medio; 1º y 3º del Polimodal y 8º de EGB3. El diseño muestral permite obtener datos representativos por Provincias.

En este informe se presentan las tasas de consumo, abuso de alcohol, tendencia y factores de riesgo correspondientes a los estudiantes de la Provincia de Tucumán. Se constituye en información necesaria para las autoridades provinciales y organismos de la provincia que se ocupan del problema del consumo de sustancias psicoactivas.

OBJETIVOS

La Cuarta Encuesta Nacional sobre consumo de sustancias psicoactivas en Estudiantes del Nivel Medio 2009 definió los siguientes objetivos:

- Determinar la magnitud del consumo de sustancias psicoactivas de la población escolarizada de 13, 15 y 17 años de todo el país y de las 24 Provincias, según sexo, tramos de edad, año de cursado y tipo de colegio.
 - Determinar la magnitud del abuso de alcohol en el consumo reciente o anual, según sexo y edad.
 - Medir la evolución o tendencia del consumo de sustancias psicoactivas en la población escolar, considerando el Primer Estudio Nacional del año 2001, el Segundo del año 2005 y el Tercero del año 2007.
- +--
- Describir algunos factores de riesgo asociados al consumo de sustancias psicoactivas en población escolar.
 - Conocer las percepciones que los estudiantes tienen sobre sus niveles de información, recepción de cursos de prevención y su relación con el consumo de drogas.

TRABAJO DE CAMPO

El trabajo de campo fue ejecutado, bajo la dirección del OAD, por la Universidad Nacional de Tres de Febrero – CINEA. Se realizó entre mediados de octubre y la primera semana de diciembre de 2009 simultáneamente en todo el país, La aplicación de la encuesta fue autoadministrada, voluntaria y anónima. Este constituye un elemento central dentro de las tareas de campo.

Para mayores detalles sobre el trabajo de campo ver el informe nacional.¹

¹ www.observatorio.gov.ar Estudios Nacionales

I. METODOLOGÍA

Instrumento

En el marco del trabajo conjunto del Proyecto Subregional, se acordaron variables básicas para la comparación de los datos, de todas maneras, el país agregó aquellas variables que consideró pertinentes en función de sus objetivos específicos. Como resultado de este proceso, el cuestionario definitivo quedó conformado por las siguientes dimensiones de análisis:

- Caracterización del colegio
- Características demográficas del alumno
- Situación conyugal de los padres
- Nivel de involucramiento de los padres
- Expectativas de los alumnos sobre su educación
- Rendimiento y comportamiento en la escuela
- Entorno de amigos
- Niveles de información y cursos de prevención
- Percepciones de la realidad socioeconómica de la familia y el entorno actual y a futuro
- Expectativas de los alumnos
- Percepción del riesgo del consumo de drogas
- Prevalencia de consumo de vida, año y mes
- Incidencia
- Edad de inicio
- Frecuencia de uso
- Abuso de alcohol
- Oferta y accesibilidad de drogas ilegales

El cuestionario se estructuró para que el alumno pueda responderlo sin dificultad, debido a la modalidad autoadministrada. La duración del llenado del mismo se calculó en un promedio de 30 minutos.

Diseño de la muestra

Como marco para la selección de la muestra se utilizó la base de establecimientos escolares proporcionada por el Ministerio de Educación de la Nación. Esta base contiene la totalidad de establecimientos educativos (niveles inicial, elemental, medio)

de todo el país. Además de la identificación del establecimiento registra variables que fueron útiles para la selección de las escuelas: caracterización del establecimiento y matrícula por año.

Se diseñó una muestra probabilística, bietápica, estratificada en la primer etapa de selección. Las unidades de la primera etapa son los establecimientos educativos, que fueron seleccionados en cada estrato con probabilidad proporcional a la matrícula en los años objeto de estudio.

Las unidades de segunda etapa son las aulas. Las aulas se estratificaron según nivel y turno. Se seleccionó un mínimo de un aula por nivel y turno. Dentro de cada aula seleccionada se encuestan a todos los alumnos presentes.

Para garantizar datos a nivel de provincia, y en base a la experiencia de anteriores relevamientos, se asignó un tamaño mínimo de 22 escuelas a cada provincia, además de las escuelas autorepresentadas que pudieran corresponderle, aquellas que tienen 800 alumnos o más.

Una vez asignada la muestra por provincia, esta se distribuyó en forma proporcional a la cantidad de escuelas del estrato, pero con un mínimo de 1 escuela por estrato (público y privado), de esta manera, todos los estratos están representados en la muestra.

Las escuelas se seleccionaron dentro de cada estrato con probabilidad proporcional a su cantidad de alumnos en la franja de edad bajo estudio. Se aplicó un muestreo sistemático ordenando el estrato por departamento y localidad.

Para tener una muestra aproximadamente autoponderada (iguales factores de expansión) dentro de cada Provincia, se selecciona un número aproximadamente fijo de aulas por escuelas. La pauta de selección es un aula como mínimo por año/turno y un máximo de dos. Se diferencian las aulas por turno para poder presentar diferencias en el tipo de alumnado.

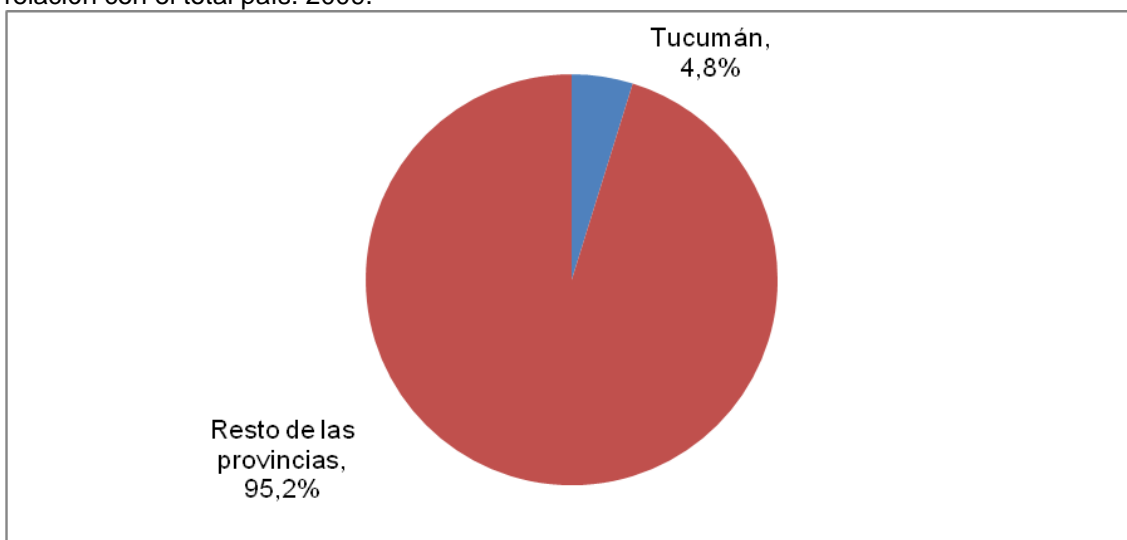
Para el cálculo de los factores de expansión se tuvo en cuenta la probabilidad de selección de la escuela y la probabilidad de selección del alumno dentro de la escuela.

Descripción de la muestra

En la Provincia de Tucumán se relevaron 3.958 estudiantes, es decir que un 4,8% del

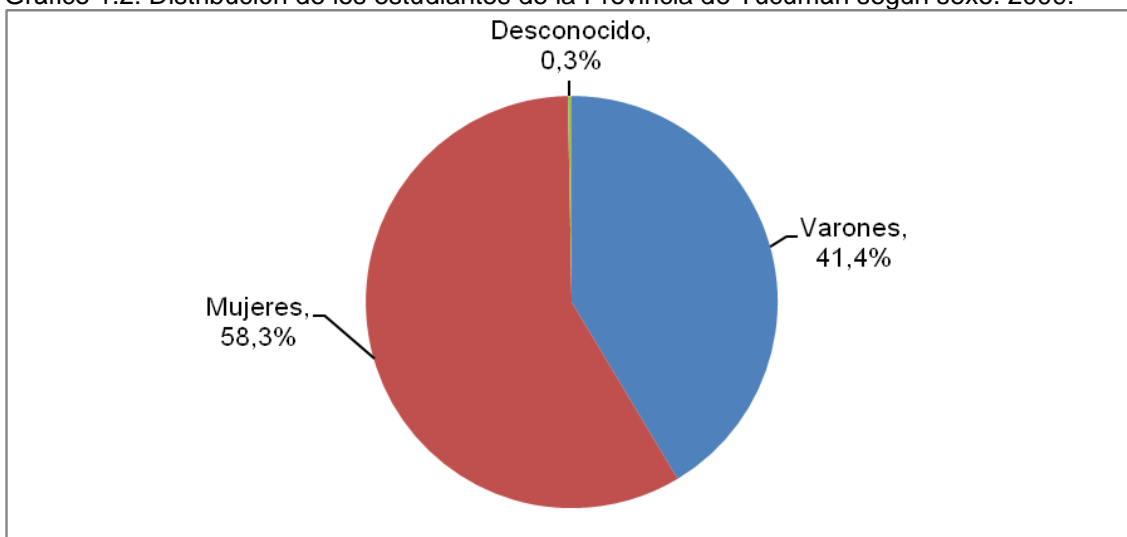
total de la muestra nacional correspondió a estudiantes de esta provincia. Quedan representados un total de 52.766 estudiantes distribuidos en todo el territorio provincial.

Gráfico 1.1: Distribución de los estudiantes encuestados en la provincia de Tucumán, en relación con el total país. 2009.



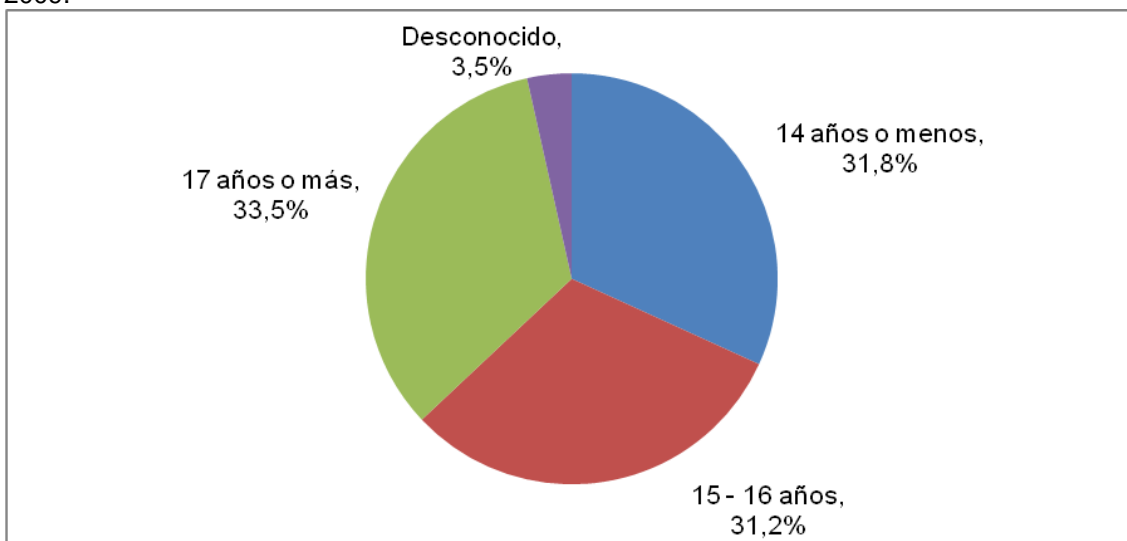
A su vez, del total de los estudiantes relevados en la provincia, el 41,4% son varones y el 58,3% mujeres.

Gráfico 1.2: Distribución de los estudiantes de la Provincia de Tucumán según sexo. 2009.



En cuanto a la distribución por edad, el 31,8% tienen 14 años o menos, el 31,2%, 15 o 16 años y el 33,5%, 17 años o más.

Gráfico 1.3: Distribución de los estudiantes de la provincia de Tucumán según tramos de edad. 2009.



II. RESULTADOS GENERALES

TASAS DE CONSUMO DE SUSTANCIAS PSICOACTIVAS A NIVEL PROVINCIAL

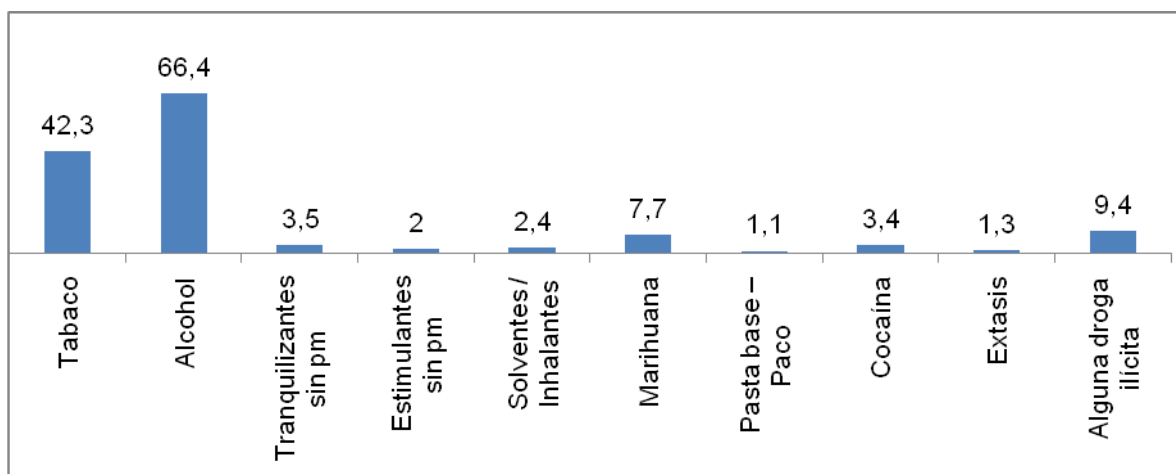
A continuación se presentan los datos relativos a la provincia de Tucumán sobre consumo de sustancias psicoactivas legales e ilegales, de los estudiantes del nivel medio, del octavo, décimo y duodécimo año de cursado.

Los datos sobre consumo se presentan por sexo y tramos de edad.

PREVALENCIA DE VIDA

La prevalencia de vida corresponde al consumo realizado por los estudiantes en algún momento de la vida.

Grafico 2.1: Prevalencia de vida de consumo de sustancias psicoactivas. Provincia de Tucumán. 2009



Según muestran el gráfico anterior y el cuadro siguiente, las prevalencias de vida más altas corresponden a alcohol (66,4%) y tabaco (42,3%).

Cuadro 2.1: Prevalencia de vida por tipo de sustancias psicoactivas según sexo e intervalos de confianza del 95%. Estudiantes de nivel medio. Provincia de Tucumán. 2009.

Sustancias psicoactivas	Sexo		Total		
	Varones	Mujeres	%	Intervalos de confianza	
Tabaco	42,8	41,9	42,3	40,3	44,4
Alcohol	65,6	67,2	66,4	64,4	68,4
Tranquilizantes sin pm	3,1	3,8	3,5	2,9	4,3
Estimulantes sin pm	1,9	2,0	2,0	1,6	2,5
Solventes / Inhalantes	3,7	1,4	2,4	1,8	3,2
Marihuana	11,0	5,1	7,7	6,7	8,8
Pasta base – Paco	1,8	0,6	1,1	0,8	1,6
Cocaína	5,4	2,0	3,4	2,8	4,2
Heroína	0,9	0,3	0,5	0,3	0,9
Opio	0,5	0,5	0,5	0,3	0,8
Morfina	1,1	0,5	0,8	0,5	1,1
Alucinógenos	0,9	0,3	0,6	0,3	1,0
Hashis	0,5	0,3	0,4	0,2	0,8
Crack	0,7	0,4	0,5	0,3	0,9
Extasis	1,7	0,9	1,3	1,0	1,8
Ketamina	0,4	0,3	0,4	0,2	0,7
Popper	0,9	0,3	0,6	0,4	1,0
Otras drogas	1,9	0,9	1,3	1,0	1,8
Alguna droga ilícita	13,2	6,4	9,4	8,3	10,7

El cuadro 2.1 indica que las sustancias legales (alcohol y tabaco) son las de mayor consumo. Más del 65% tomaron alguna bebida alcohólica, y más del 40% de los estudiantes alguna vez en la vida fumaron, sin distinción por sexo.

Respecto del consumo de drogas ilícitas, el 9,4% de los estudiantes las probaron alguna vez, pero la que tiene mayor prevalencia de vida es marihuana (7,7%), seguida por cocaína (3,4%). El consumo de estas drogas muestra tasas de consumo considerablemente superiores para los varones, excepto el de opio, que no presenta diferencias por sexo.

Dentro del conjunto de los psicofármacos usados sin prescripción médica, los tranquilizantes ocupan el primer lugar, con una leve mayor prevalencia entre las mujeres, mientras que respecto al consumo de estimulantes no se observa diferencias por sexo.

El 2,4% de los estudiantes inhalaron alguna sustancia, siendo los varones quienes presentan las mayores tasas de consumo.

Cuadro 2.2: Prevalencia de vida por tipo de sustancias psicoactivas según tramos de edad. Estudiantes de nivel medio. Provincia de Tucumán. 2009.

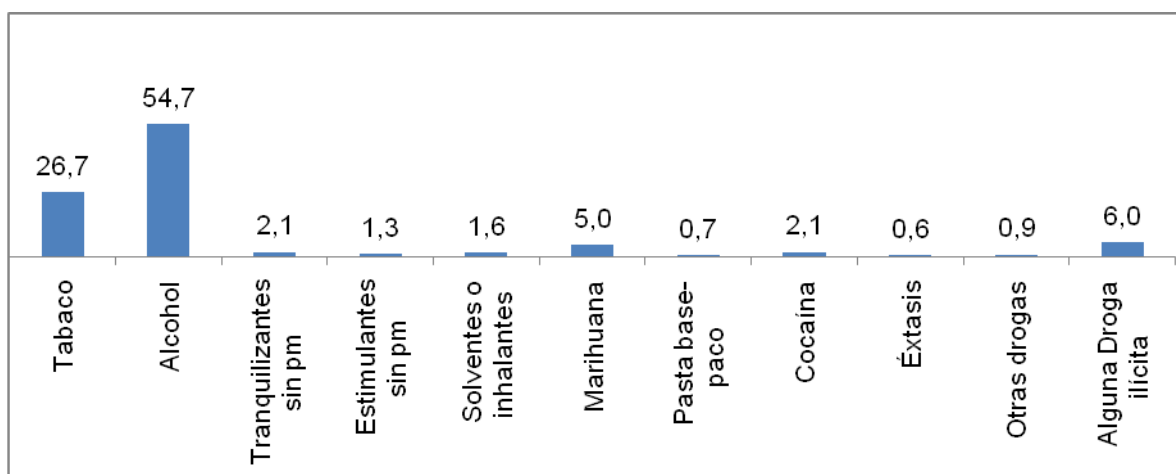
Sustancias psicoactivas	Tramos de edad		
	14 o menos	15-16	17 o más
Tabaco	29,4	45,2	55,5
Alcohol	47,4	73,4	82,6
Tranquilizantes sin pm	2,8	3,1	4,7
Estimulantes sin pm	1,8	2,0	2,4
Solventes / Inhalantes	2,1	2,5	2,4
Marihuana	4,3	8,5	10,9
Pasta base – Paco	1,1	1,2	1,0
Cocaína	1,4	4,1	4,8
Heroína	0,2	0,9	0,5
Opio	0,3	0,6	0,5
Morfina	0,5	0,9	0,8
Alucinógenos	0,2	0,7	0,8
Hashis	0,3	0,6	0,5
Crack	0,4	0,9	0,4
Extasis	0,9	1,4	1,7
Ketamina	0,3	0,5	0,3
Popper	0,4	0,5	0,8
Otras drogas	0,6	1,8	1,4
Alguna droga ilícita	5,8	10,1	12,7

Los datos del cuadro 2.2 muestran que para las sustancias licitas, psicofármacos sin prescripción médica, marihuana, cocaína, alucinógenos, éxtasis, popper, y drogas ilícitas tomadas en su conjunto, el porcentaje de estudiantes que ha probado o consumido se incrementa con la edad, mientras que el de solventes e inhalantes, pasta base / paco, heroína, opio, morfina, hashis, crack y ketamina es superior entre los estudiantes de 15 y 16 años respecto de sus compañeros.

PREVALENCIA DE AÑO

La prevalencia de año corresponde a cualquier consumo realizado en el último año anterior a la encuesta y puede ser entendido como un **consumo reciente**. Es el mejor indicador sobre el consumo de drogas ilícitas y es por ello que cuando se presenta el análisis sobre factores de riesgo y protección, se realiza en función de la prevalencia del último año.

Grafico 2.2: Prevalencia de año de consumo de sustancias psicoactivas. Provincia de Tucumán. 2009.



Según muestran el gráfico anterior y el cuadro siguiente, las prevalencias de consumo más altas corresponden a alcohol (54,7%) y en mucho menor medida a tabaco (26,7%). Un 6% de los estudiantes consumieron durante el último año alguna droga ilícita, siendo marihuana la de mayor prevalencia (5%). El uso sin prescripción médica de tranquilizantes alcanza al 2,1% de los estudiantes y el de estimulantes al 1,3%.

Cuadro 2.3: Prevalencia de año por tipo de sustancias psicoactivas según sexo e intervalos de confianza del 95%. Estudiantes de nivel medio. Provincia de Tucumán. 2009.

Sustancias psicoactivas	Sexo		Total		
	Varones	Mujeres	%	Intervalos de confianza	
Tabaco	27,9	25,8	26,7	24,9	28,5
Alcohol	54,2	55,1	54,7	52,6	56,7
Tranquilizantes sin pm	1,7	2,3	2,1	1,6	2,7
Estimulantes sin pm	1,3	1,2	1,3	0,9	1,7
Solventes / Inhalantes	2,5	1,0	1,6	1,1	2,4
Marihuana	7,8	2,8	5,0	4,2	5,9
Pasta base - Paco	1,0	0,4	0,7	0,4	1,0
Cocaína	3,4	1,1	2,1	1,6	2,7
Éxtasis	0,8	0,5	0,6	0,4	0,9
Otras drogas	1,3	0,7	0,9	0,6	1,3
Alguna droga ilícita	9,0	3,7	6,0	5,1	7,0

En cuanto al consumo reciente por sexo, los varones presentan mayor prevalencia de todas las sustancias, excepto las lícitas y estimulantes sin prescripción médica, que no presentan diferencias significativas por sexo, y tranquilizantes sin prescripción médica, de mayor consumo entre las mujeres.

Cuadro 2.4: Prevalencia de año por tipo de sustancias psicoactivas según tramos de edad. Estudiantes de nivel medio. Provincia de Tucumán. 2009.

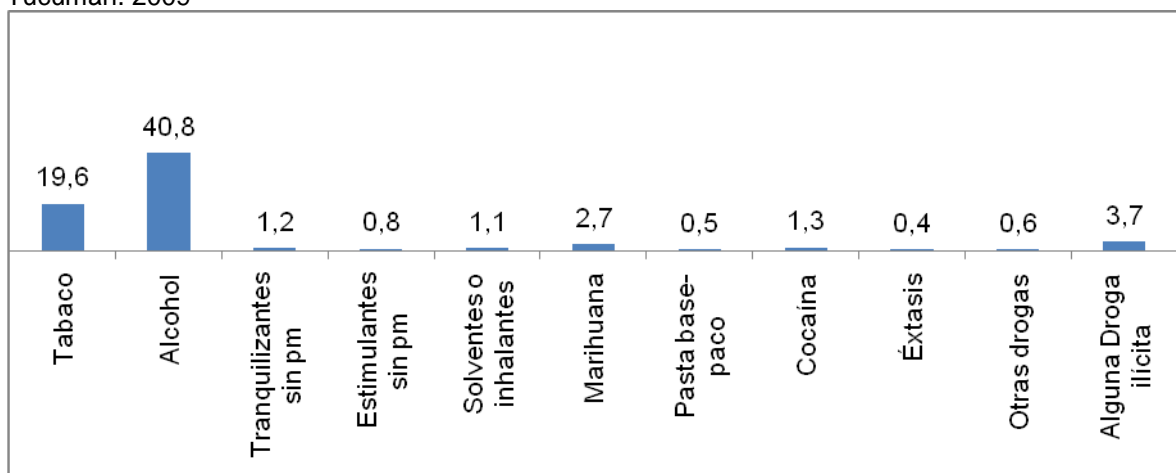
Sustancias psicoactivas	Tramos de edad		
	14 o menos	15-16	17 o más
Tabaco	17,3	28,6	36,3
Alcohol	35,4	60,5	72,2
Tranquilizantes sin pm	1,7	1,7	2,7
Estimulantes sin pm	1,0	1,5	1,4
Solventes / Inhalantes	1,7	1,4	1,6
Marihuana	2,7	5,5	7,0
Pasta base - Paco	0,7	0,6	0,6
Cocaína	0,8	3,0	2,4
Éxtasis	0,4	0,8	0,5
Otras drogas	0,6	1,1	1,0
Alguna droga ilícita	3,7	6,8	7,7

El consumo reciente de sustancias lícitas (tabaco y alcohol), marihuana y drogas ilícitas tomadas en conjunto aumenta con la edad de los estudiantes. Mientras que el consumo de tranquilizantes sin prescripción médica es superior entre los estudiantes de 17 años o más, el de estimulantes sin prescripción médica entre los dos grupos mayores respecto de los más jóvenes, y el de cocaína y éxtasis, entre los estudiantes de 15 y 16 años. Por último, el uso durante el último año de pasta base / paco y solventes e inhalantes no varía significativamente según la edad de los estudiantes.

PREVALENCIA DE MES

La prevalencia de mes corresponde a los estudiantes que manifestaron haber consumido las sustancias en los últimos 30 días, también se considera a este consumo como **consumo actual**.

Gráfico 2.3: Prevalencia de mes de consumo de sustancias psicoactivas. Provincia de Tucumán. 2009



Según muestran el gráfico anterior y el cuadro siguiente, cuatro de cada diez estudiantes tomaron alcohol en el último mes, casi un 20% fumaron y la droga ilícita de mayor consumo actual es marihuana (2,7%).

Cuadro 2.5: Prevalencia de mes por tipo de sustancias psicoactivas según sexo e intervalos de confianza del 95%. Estudiantes de nivel medio. Provincia de Tucumán. 2009.

Sustancias psicoactivas	Sexo		%	Total	
	Varones	Mujeres		Intervalos de confianza	
Tabaco	20,5	19,0	19,6	18,0	21,3
Alcohol	42,8	39,2	40,8	38,8	42,8
Tranquilizantes sin pm	1,1	1,3	1,2	0,9	1,7
Estimulantes sin pm	1,1	0,6	0,8	0,5	1,2
Solventes / Inhalantes	1,9	0,6	1,1	0,7	1,8
Marihuana	4,9	1,1	2,7	2,2	3,5
Pasta base - Paco	0,7	0,3	0,5	0,3	0,8
Cocaína	2,2	0,6	1,3	0,9	1,8
Éxtasis	0,6	0,3	0,4	0,2	0,7
Otras drogas	1,0	0,4	0,6	0,4	1,0
Alguna droga ilícita	6,0	2,0	3,7	3,0	4,6

Los varones tienen mayor consumo actual de todas las sustancias a excepción del de tabaco y tranquilizantes sin prescripción médica, que no registran diferencias significativas por sexo.

Cuadro 2.6: Prevalencia de mes por tipo de sustancias psicoactivas según tramos de edad. Estudiantes de nivel medio. Provincia de Tucumán. 2009.

Sustancias psicoactivas	Tramos de edad		
	14 o menos	15-16	17 o más
Tabaco	11,9	20,8	27,9
Alcohol	22,6	43,7	58,9
Tranquilizantes sin pm	1,4	1,2	1,1
Estimulantes sin pm	0,8	0,8	0,9
Solventes / Inhalantes	1,6	0,8	1,0
Marihuana	1,6	3,2	3,6
Pasta base - Paco	0,5	0,5	0,3
Cocaína	0,5	1,7	1,5
Éxtasis	0,4	0,3	0,3
Otras drogas	0,4	0,7	0,6
Alguna droga ilícita	2,8	4,1	4,3

El consumo actual de sustancias lícitas, marihuana y drogas ilícitas en conjunto, aumenta con la edad de los estudiantes, mientras el de tranquilizantes sin prescripción médica presenta la tendencia opuesta. El uso durante el último mes de estimulantes sin prescripción médica, pasta base / paco y éxtasis no varía con la edad de los estudiantes, mientras que el solventes e inhalables registra tasas superiores entre los estudiantes más jóvenes, y el de cocaína, entre los de 15 / 16 años seguidos por los de 17 años o más.

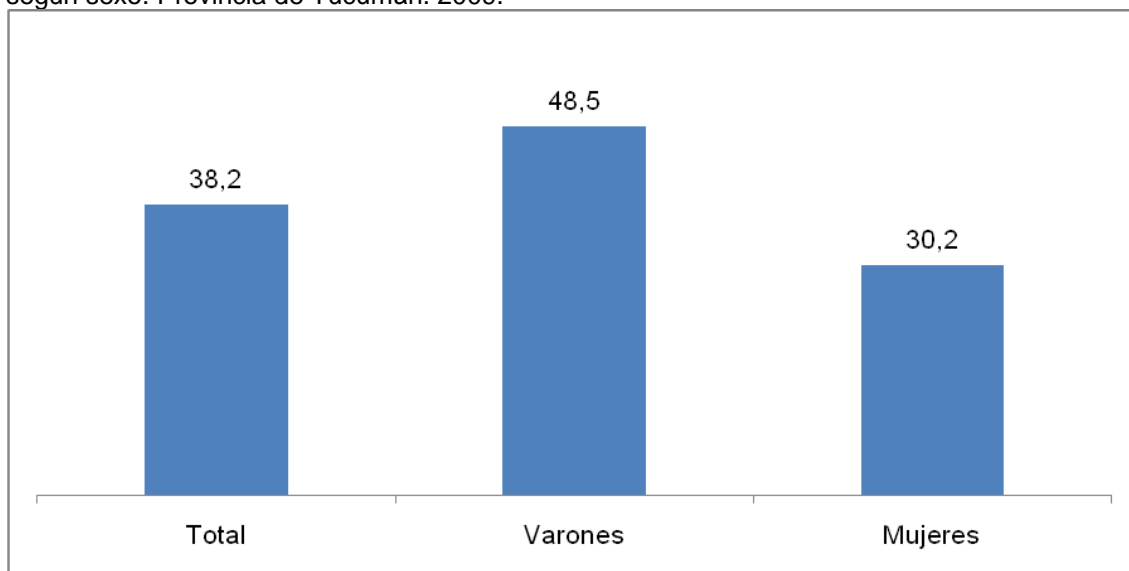
III. CONSUMO ACTUAL DE BEBIDAS ALCOHÓLICAS

El consumo de alcohol en el país en los últimos años se ha generalizado en todas las franjas etarias y resulta particularmente riesgoso en los grupos más jóvenes². Es la sustancia psicoactiva de mayor consumo, que se encuentra fuertemente asociada al consumo de drogas ilícitas, tanto marihuana como cocaína.

Por ser una sustancia de curso legal, acompañada de una fuerte campaña publicitaria, e incorporada históricamente en el patrón alimentario de la región, resulta de particular importancia identificar con mayor precisión el perfil de consumo que presentan los adolescentes.

En este sentido se les preguntó a los estudiantes, cuántas veces habían consumido más alcohol de la cuenta y se habían emborrachado en el último mes, información que se presenta analizada por sexo y por tramos de edad. También se indaga a los estudiantes que tomaron alcohol, sobre cuántas veces lo hicieron en magnitudes de 5 tragos o más en una misma ocasión o salida, como indicador de abuso.

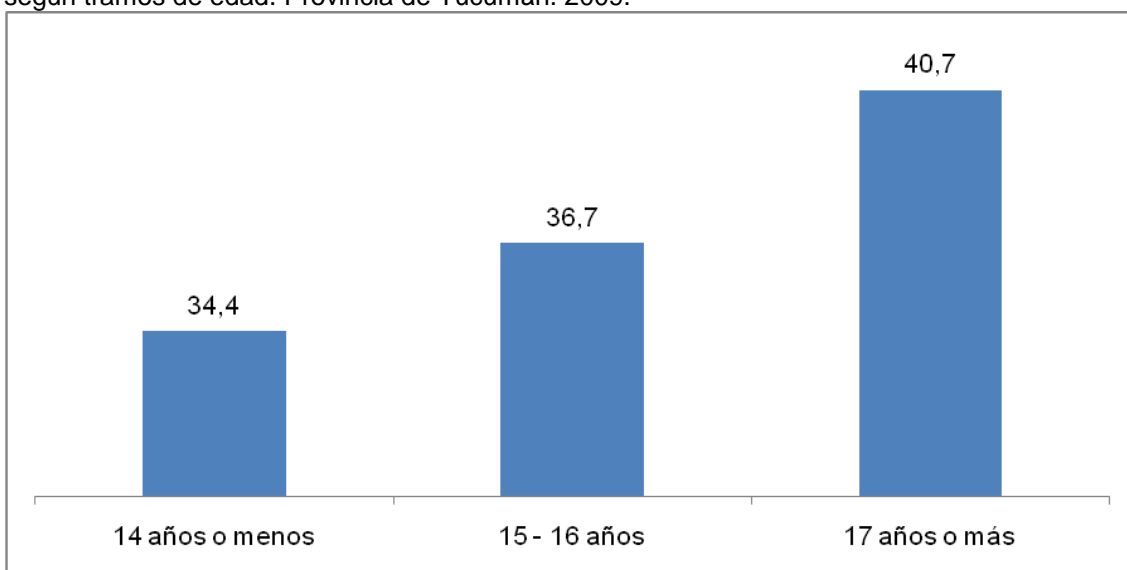
Gráfico 3.1: Estudiantes que tomaron más de la cuenta y se emborracharon en el último mes según sexo. Provincia de Tucumán. 2009.



Sobre el total de estudiantes que declaran consumo en el último mes, el 38,2% reconoce haberse emborrachado o haber tomado más de la cuenta. Entre los varones, esta situación alcanza al 48,5% y entre las mujeres al 30,2%.

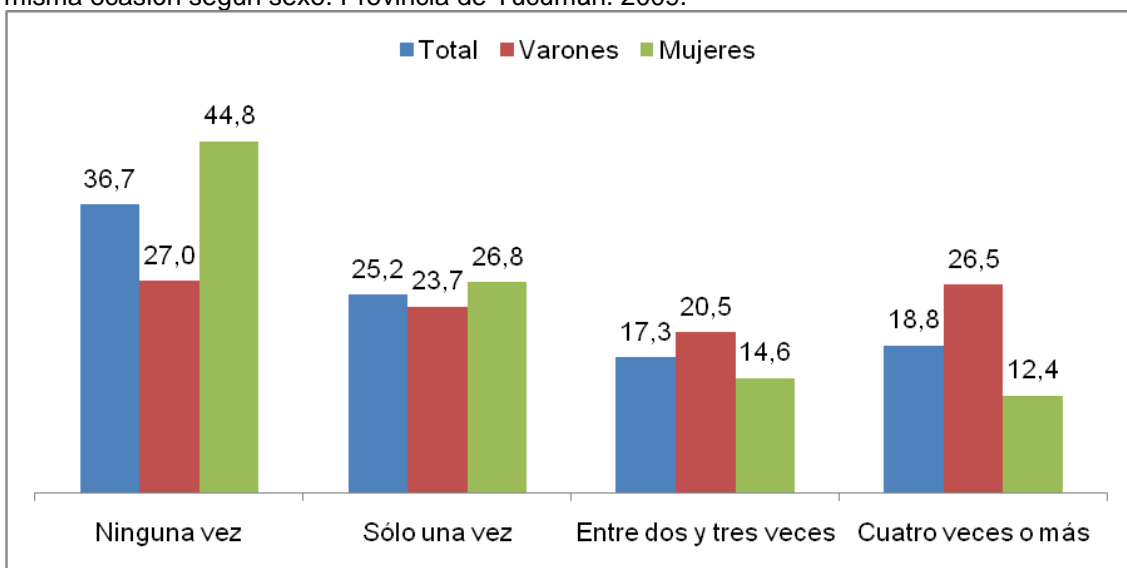
² Tercer Estudio Nacional en población de 12 a 65 años. Argentina 2006. Observatorio Argentino de Drogas. SEDRONAR

Gráfico 3.2: Estudiantes que tomaron más de la cuenta y se emborracharon en el último mes según tramos de edad. Provincia de Tucumán. 2009.



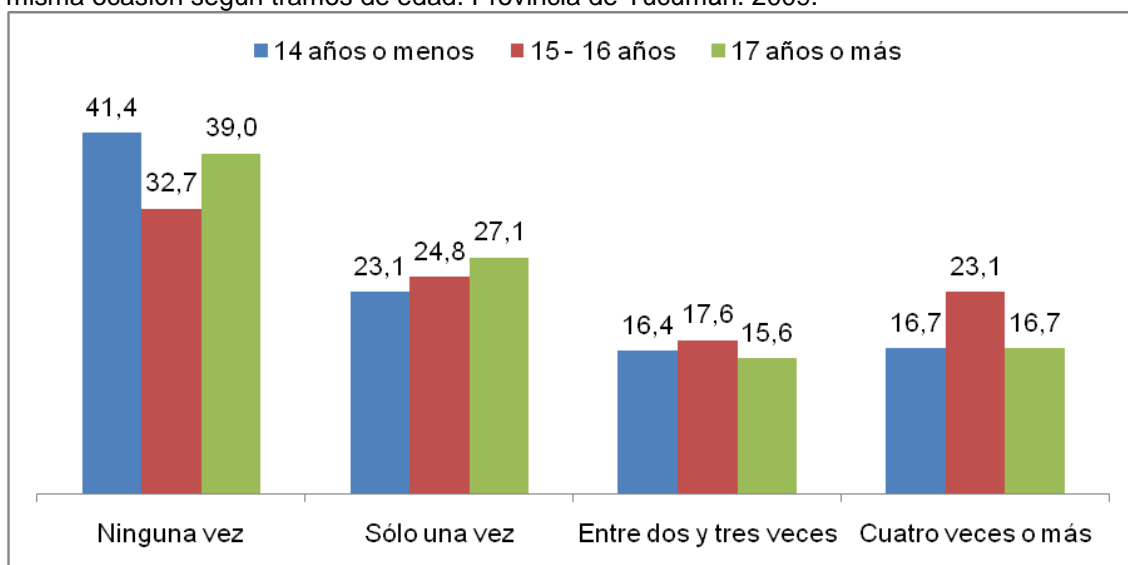
Los episodios de borrachera o intoxicación durante el último mes se incrementan a medida que aumenta la edad de los estudiantes.

Gráfico 3.3: En las últimas dos semanas, cuántas veces has consumido 5 tragos o más en una misma ocasión según sexo. Provincia de Tucumán. 2009.



Alrededor de 6 de cada 10 estudiantes declaran haber consumido 5 tragos o más en una misma ocasión al menos una vez durante los últimos quince días, con mayor relevancia entre los varones que entre las mujeres.

Gráfico 3.4: En las últimas dos semanas, cuántas veces has consumido 5 tragos o más en una misma ocasión según tramos de edad. Provincia de Tucumán. 2009.



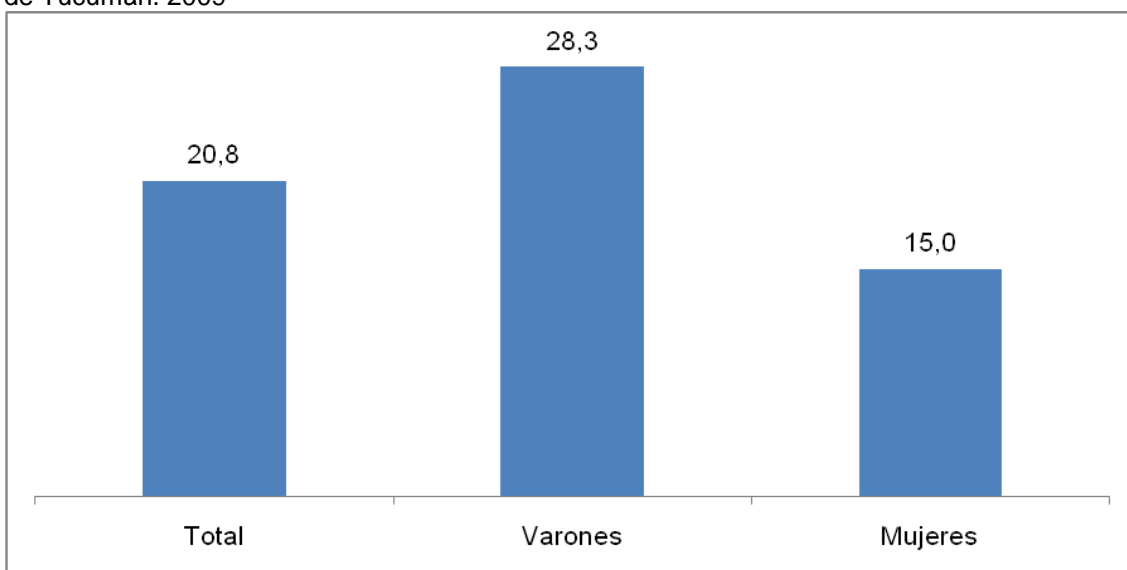
De acuerdo al gráfico anterior, los estudiantes que más abusan del alcohol de acuerdo a este indicador son los de 15 y 16 años.

Otro indicador que permite analizar el abuso de alcohol es la escala DSM IV³. A partir de preguntas sobre cuántas veces el estudiante ha tenido algún problema serio en la casa o en la escuela a causa del alcohol, ha puesto en riesgo su propia integridad física, ha hecho algo que pudiera causarle problemas con la ley o con la autoridad pública o ha tenido algún problema con la familia y los amigos –todo por causa del consumo de bebidas alcohólicas-. Se considera un caso de abuso el haber pasado al menos por alguna de estas situaciones dos veces o más durante el último año.

Como se observa en el gráfico siguiente, alrededor del 20% de los estudiantes que consumieron alcohol el último año lo han hecho en forma abusiva, en el sentido de generar problemas para su propia integridad física o afectar su relación con el entorno. Los varones son mucho más propensos que las mujeres a pasar por estas situaciones.

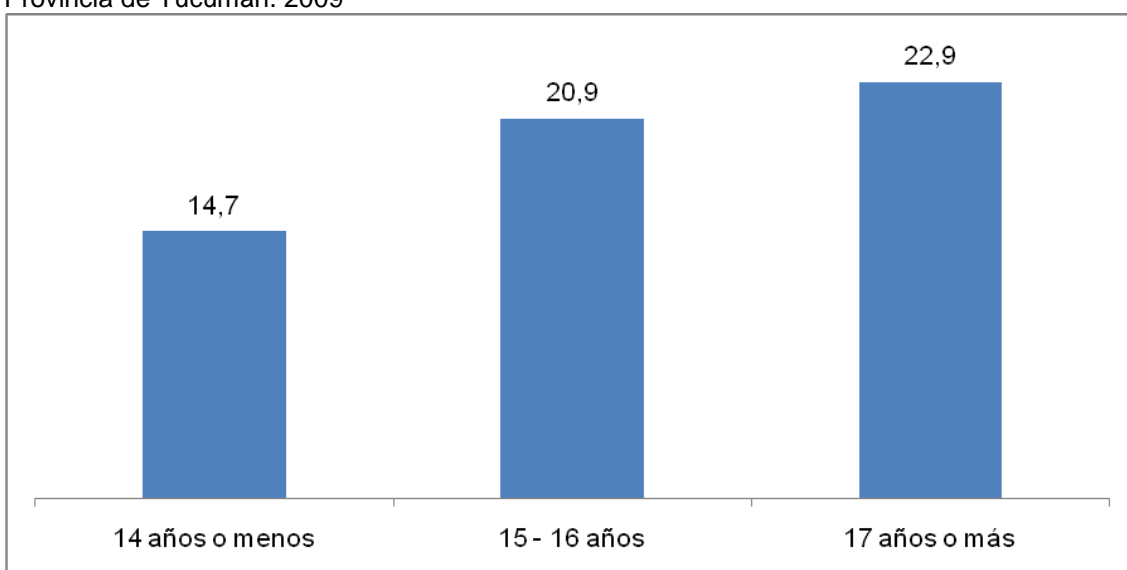
³ DSMIV. Manual diagnóstico y estadístico de los trastornos mentales. Barcelona. 1995. Masson S.A

Gráfico 3.5: Porcentaje de estudiantes con abuso de alcohol (DSMIV) según sexo. Provincia de Tucumán. 2009



El porcentaje de estudiantes que presenta un consumo de bebidas alcohólicas que le genera problemas en su entorno familiar y social aumenta con la edad.

Gráfico 3.6: Porcentaje de estudiantes con abuso de alcohol (DSMIV) según tramos de edad. Provincia de Tucumán. 2009



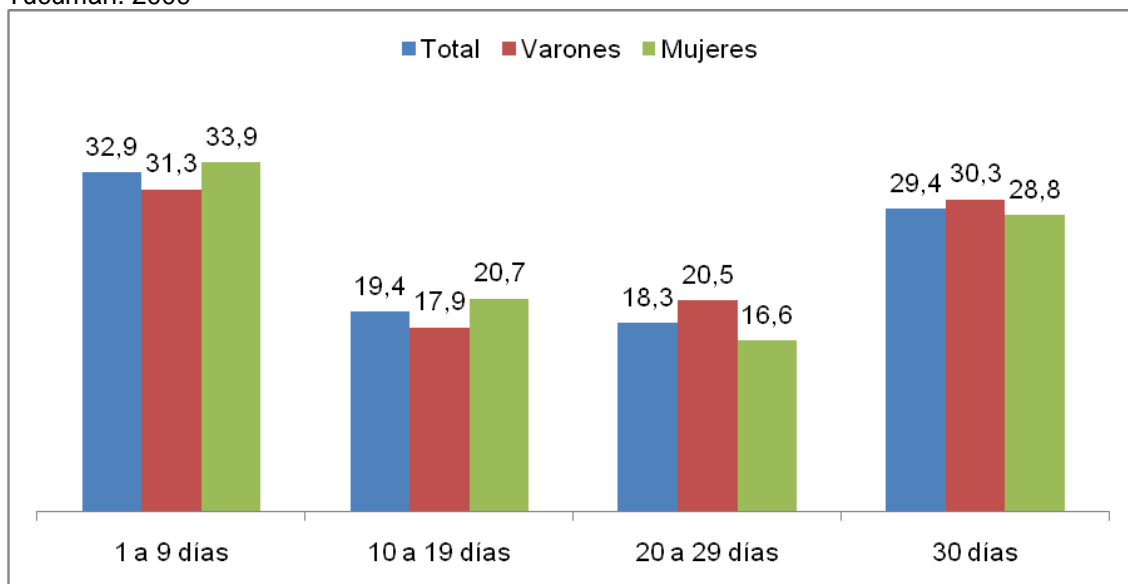
IV. CONSUMO ACTUAL DE TABACO

Para analizar la intensidad del consumo de tabaco se utilizan dos indicadores. La cantidad de días que fumaron en el último mes y la cantidad de cigarrillos que fumaron por día en igual periodo de tiempo.

Los estudiantes que fuman actualmente, en promedio lo hacen 17 días al mes, más los varones que las mujeres.

El gráfico muestra que si bien un tercio de los estudiantes de ambos sexos fuman menos de 10 días al mes (lo que puede pensarse como consumo de fin de semana), una proporción similar lo hace todos los días.

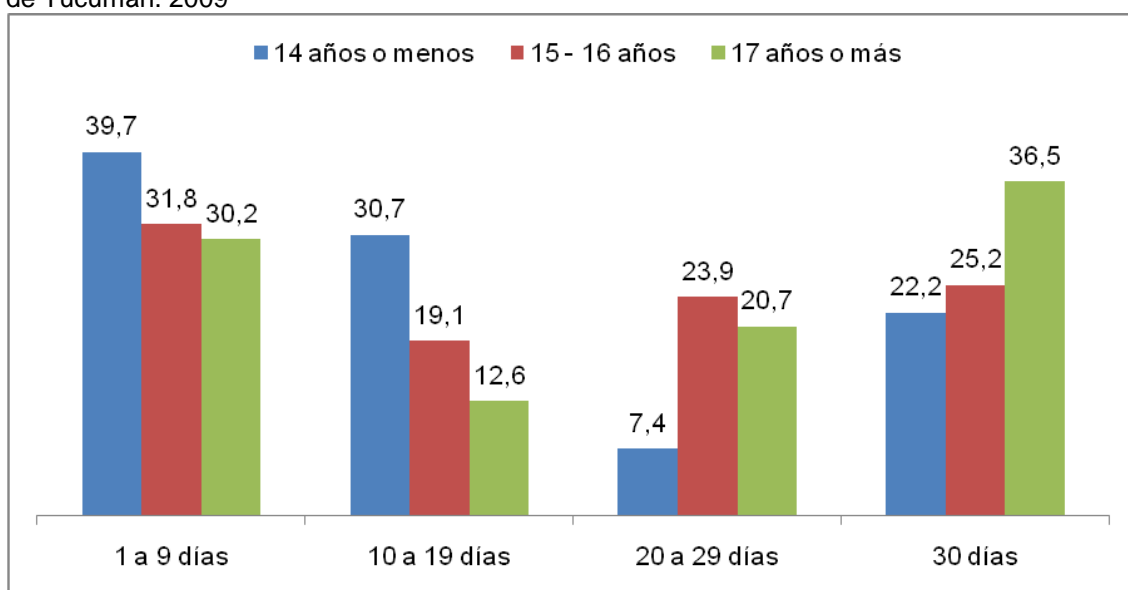
Gráfico 4.1: Cantidad de días que fumaron en el último mes según sexo. Provincia de Tucumán. 2009



A medida que aumenta la edad de los alumnos, mayor cantidad de días fuman en promedio, ya que los de 14 años o menos lo hacen 14 días, los de 15 y 16 años, 17, y los de 17 años o más, 18 días.

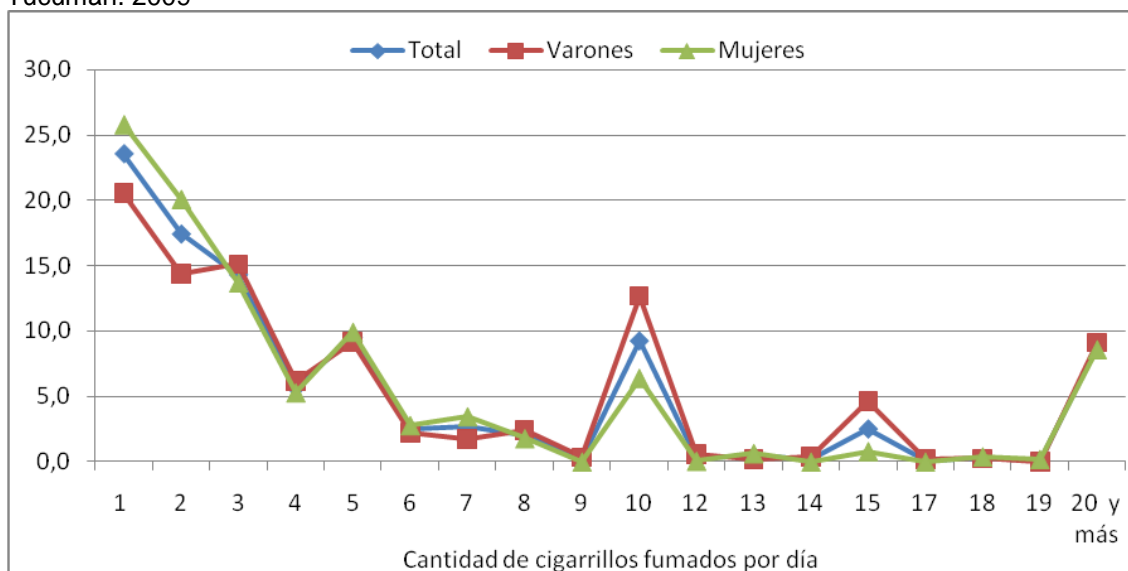
El gráfico siguiente lo comprueba, ya que puede observarse como casi el 40% de los fumadores más pequeños consume menos de 10 días, proporción que disminuye con la edad, mientras que el porcentaje que fuma todos los días, aumenta notablemente con la edad, en especial en el grupo de los de mayor edad.

Gráfico 4.2: Cantidad de días que fumaron en el último mes según tramos de edad. Provincia de Tucumán. 2009



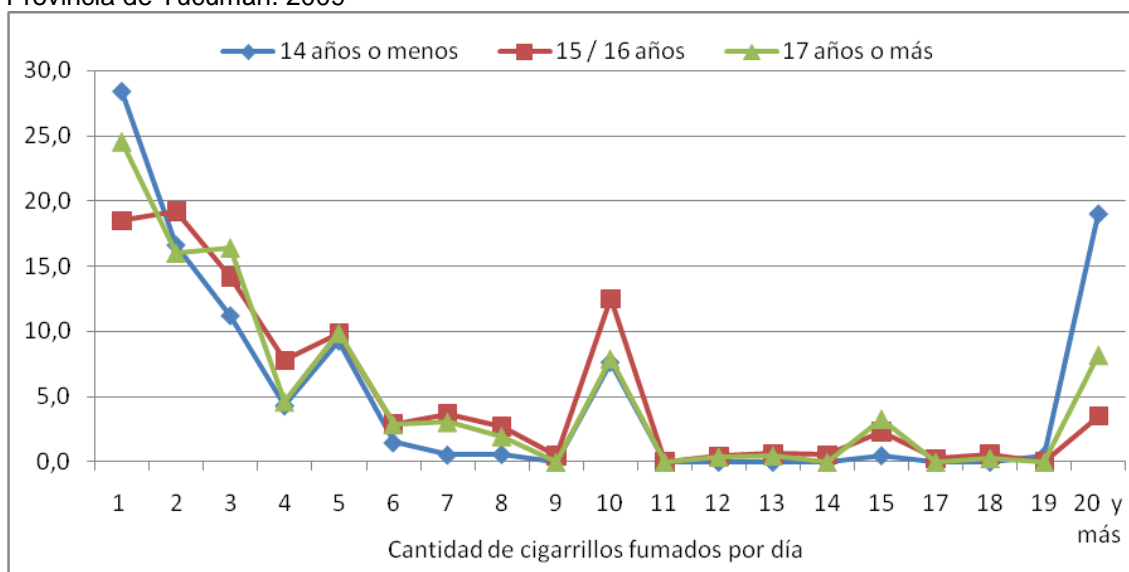
En promedio, los estudiantes de ambos sexos fuman 6 cigarrillos por día, y, cómo se observa en el gráfico, el mayor porcentaje se observa en los que fuman uno o dos cigarrillos por día, aunque debe resaltarse que alrededor de un 10% de los fumadores, declara consumir 20 cigarrillos o más diarios.

Gráfico 4.3: Cantidad de cigarrillos fumados por día en el último mes según sexo. Provincia de Tucumán. 2009



Fuman en promedio 8 cigarrillos por día los de hasta 14 años, 5, los de 15 y 16 años y los de 17 años y más. El gráfico siguiente comprueba que los estudiantes de menor edad son los que más fuman.

Gráfico 4.4: Cantidad de cigarrillos fumados por día en el último mes según tramos de edad. Provincia de Tucumán. 2009



V. EDAD DE INICIO EN EL CONSUMO

Cuando no se analiza por sexo, el consumo de tabaco y el de estimulantes sin prescripción médica son los que tienen un inicio más precoz, a la edad de 13 años en promedio, mientras que el de marihuana y cocaína son los más tardíos, a los 15 años de edad. Los estudiantes de Tucumán comienzan a usar alcohol, tranquilizantes sin prescripción médica, solventes e inhalantes, pasta base / paco y éxtasis a la edad media de 14 años.

Ambos sexos se inician en promedio a la misma edad en el consumo de alcohol, solventes / inhalantes y marihuana, mientras que los varones lo hacen más jóvenes en el de tabaco, psicofármacos sin prescripción médica, pasta base / paco y éxtasis, y las mujeres en el de cocaína.

Cuadro 5.1: Indicadores estadísticos de la edad de inicio en el consumo de sustancias psicoactivas. Estudiantes del Nivel Medio. Provincia de Tucumán. 2009.

Sustancias psicoactivas		Sexo		Total
		Varones	Mujeres	
Tabaco	Media	13	14	13
	Mediana	13	14	13
	Desvío Estándar	2	2	2
Alcohol	Media	14	14	14
	Mediana	14	14	14
	Desvío Estándar	2	2	2
Tranquilizantes sin pm	Media	13	14	14
	Mediana	13	14	14
	Desvío Estándar	3	3	3
Estimulantes sin pm	Media	12	14	13
	Mediana	13	14	13
	Desvío Estándar	3	2	3
Solventes / Inhalantes	Media	14	14	14
	Mediana	14	13	13
	Desvío Estándar	2	2	2
Marihuana	Media	15	15	15
	Mediana	15	15	15
	Desvío Estándar	2	2	2
Pasta base – Paco	Media	13	15	14
	Mediana	13	15	13
	Desvío Estándar	2	2	2
Cocaína	Media	15	14	15
	Mediana	15	14	15
	Desvío Estándar	2	2	2
Éxtasis	Media	13	15	14
	Mediana	14	15	14
	Desvío Estándar	2	1	2

VI. INCIDENCIA ANUAL

La tasa de incidencia anual indica el porcentaje de nuevos consumidores en el último año sobre el total de la población en riesgo. Esta medida indica un aspecto importante del problema al identificar la celeridad que presenta el consumo en una población determinada.

La tasa de incidencia del uso de drogas resulta de la división del número de personas que empezaron a usarlas durante el último año y el número de personas que corren el riesgo de consumirlas por primera vez. La “población en riesgo” es la población total bajo estudio menos aquellos que ya han usado drogas antes del último año, es decir, aquellos que no las habían consumido al inicio del periodo.

Cuadro 6.1: Incidencia del último año de consumo de sustancias psicoactivas según sexo. Estudiantes del nivel medio. Provincia de Tucumán. 2009.

Sustancias psicoactivas	Sexo		Total
	Varones	Mujeres	
Tabaco	2.972 18,5	3.478 16,5	6.497 17,4
Alcohol	5.316 40,0	7.186 41,1	12.539 40,6
Tranquilizantes sin pm	378 1,7	460 1,6	857 1,7
Estimulantes sin pm	200 0,9	280 0,9	480 0,9
Solventes / Inhalantes	501 2,3	271 0,9	772 1,5
Marihuana	1.206 5,7	681 2,3	1.934 3,8
Pasta base – Paco	212 0,9	93 0,3	305 0,6
Cocaína	519 2,4	304 1,0	823 1,6
Éxtasis	161 0,7	106 0,4	290 0,6
Otras drogas	269 1,2	176 0,6	445 0,9
Alguna droga ilícita	1.651 7,3	994 3,3	2.692 5,1

* Las incidencias por sexo no suman las incidencias totales debido a los casos sin respuesta en la variable sexo.

Del mismo modo que se observó respecto de la prevalencia, la tasa de incidencia mayor es la de alcohol, con un 40,6%, lo que equivale a más de 12.500 estudiantes, con similar proporción entre los varones y entre las mujeres.

En segundo lugar, la incidencia de año de tabaco es de un 17,4%, levemente superior en los varones. Si se analiza la cantidad de estudiantes que comenzaron a fumar durante el último año, estos son casi 6.500.

Analizando al interior de las drogas ilícitas, la tasa de incidencia de marihuana es la más elevada, 3,8%, (5,7% entre los varones y 2,3% entre las mujeres). En total, ingresaron al consumo de marihuana en el último año más de 1.900 estudiantes.

Los nuevos consumidores de éxtasis, cocaína y pasta base / paco son más varones, con tasas de incidencia superiores. Se estima que 290 estudiantes consumieron por primera vez éxtasis en el último año, 823 cocaína y 305 pasta base / paco.

Respecto de los psicofármacos sin prescripción médica, los nuevos consumidores de tranquilizantes (1,7%), son alrededor de 850 estudiantes. Se han iniciado en el uso de estimulantes 480 estudiantes (0,9%). No se observan diferencias por sexo.

Por último, el 1,5% de los estudiantes que no habían consumido nunca solventes o inhalantes, probaron esa sustancia durante el último año, más entre los varones.

Cuadro 6.2: Incidencia del último año de consumo de sustancias psicoactivas según tramos de edad. Estudiantes del nivel medio. Provincia de Tucumán. 2009.

Sustancias psicoactivas	Tramos de edad		
	14 o menos	15 – 16	17 o más
Tabaco	2.379 15,4	2.214 19,6	1.725 19,1
Alcohol	4.121 29,2	4.746 51,3	3.064 50,9
Tranquilizantes sin pm	270 1,5	226 1,4	277 1,8
Estimulantes sin pm	133 0,7	174 1,1	162 1,0
Solventes / Inhalantes	304 1,7	241 1,5	184 1,2
Marihuana	359 2,0	806 5,1	713 4,8
Pasta base – Paco	79 0,4	96 0,6	107 0,7
Cocaína	157 0,9	381 2,4	209 1,4
Éxtasis	54 0,3	86 0,5	116 0,7
Otras drogas	138 0,8	174 1,1	110 0,7
Alguna droga ilícita	642 3,5	1.030 6,3	871 5,5

* Las incidencias por edad no suman las incidencias totales debido a los casos sin respuesta en la variable edad.

En proporción el ingreso en el consumo de sustancias lícitas (tabaco y alcohol), estimulantes sin prescripción médica y marihuana es superior en los dos grupos de estudiantes mayores respecto de los más jóvenes, mientras que el de pasta base / paco y éxtasis se incrementa con la edad de los estudiantes, y el de solventes e inhalantes sigue la tendencia contraria.

En cuanto al uso de cocaína, es entre los estudiantes de 15 y 16 años que se registra mayor ingreso al consumo, y en el de tranquilizantes sin prescripción médica, entre los de 17 años y más.

VII. INTENSIDAD Y ABUSO DEL USO DE DROGAS ILÍCITAS

El daño que el uso de las drogas ilícitas produce en la salud está relacionado con la intensidad del consumo, ya que el uso más frecuente y en mayor cantidad se podría asociar a signos y síntomas correspondientes a estados de adicción.

Para analizar la intensidad del consumo, se utilizan los siguientes indicadores: Entre los usuarios recientes o del último año de cada sustancia, se indaga la frecuencia de uso, y entre los usuarios actuales, o del último mes, la cantidad de días del mes en que se consumió. Ambos se presentan por sexo y edad de los estudiantes.

Dentro de este capítulo se analiza la escala de abuso DSMIV⁴ para los usuarios de marihuana del último año, que permite estimar la magnitud del abuso o consumo de riesgo, definido a partir de disfuncionalidades sociales asociadas al consumo.

Intensidad en el uso de sustancias ilícitas para usuarios recientes

La intensidad del uso de drogas ilícitas en usuarios recientes refiere al grado de habitualidad que ha adquirido el consumo en los adolescentes que han utilizado cada una de las sustancias durante el último año, es decir, permite observar en qué medida el consumo es de tipo experimental (una sola vez), ocasional (algunas veces) o frecuente (semanal / diario).

En el cuadro siguiente se observa que cerca de la mitad de los estudiantes que han consumido cada una de las sustancias durante el último año lo han hecho algunas veces (consumo ocasional). Sin embargo, resulta preocupante el alto porcentaje de usuarios frecuentes, es decir que han consumido en forma semanal o diaria, siendo cocaína (33,1%) y marihuana (29,6%) las de mayor proporción.

Cuadro 7.1: Intensidad del uso de sustancias en estudiantes con consumo reciente según tipo de sustancia ilícita. Estudiantes del nivel medio. Provincia de Tucumán. 2009

Sustancias psicoactivas	Intensidad del uso		
	Experimental	Ocasional	Frecuente
Solventes/inhalantes	26,7	51,2	18,6
Marihuana	27,1	41,1	29,6
Pasta base – Paco*	-	-	-
Cocaína	24,3	36,8	33,1
Éxtasis*	-	-	-
Otras drogas	22,5	43,8	28,3

Se omite la columna de los estudiantes que no responden

*No se cuenta con la cantidad mínima de casos muestrales para presentar información

⁴ DSMIV. Manual diagnóstico y estadístico de los trastornos mentales. Barcelona. 1995. Masson S.A.

Tanto varones como mujeres consumen con mayor habitualidad en forma ocasional otras drogas. En cuanto a los usuarios de solventes e inhalantes y marihuana, mientras entre los varones la frecuencia modal es el uso ocasional, entre las mujeres lo es el experimental, y entre los de cocaína, para las mujeres predomina el uso ocasional y entre los varones se distribuye homogéneamente entre los tres tipos de uso (experimental, ocasional y frecuente).

Cuadro 7.2: Intensidad del uso de sustancias en estudiantes con consumo reciente según tipo de sustancia ilícita y sexo. Estudiantes del nivel medio. Provincia de Tucumán. 2009

Sustancias psicoactivas	Intensidad del uso					
	Varones			Mujeres		
	Exp.	Ocasional	Frecuente	Exp.	Ocasional	Frecuente
Solventes	18,2	58,6	22,1	42,8	37,0	12,1
Marihuana	22,3	43,2	32,5	38,3	37,8	21,3
Pasta base*	-	-	-	-	-	-
Cocaína	32,6	32,7	33,9	5,4	46,1	31,3
Éxtasis*	-	-	-	-	-	-
Otras drogas	20,6	46,2	27,6	25,3	40,4	29,3

Se omite la columna de los estudiantes que no responden

*No se cuenta con la cantidad mínima de casos muestrales para presentar información

Los consumidores recientes de las distintas sustancias de 15 y 16 años y 17 años y más las utilizan en mayor proporción en forma ocasional.

Por último, resulta preocupante observar que los estudiantes de hasta 14 años que han consumido durante el último año marihuana y cocaína muestran en mayor proporción un uso semanal o diario, mientras que el de solventes es en predominancia ocasional.

Cuadro 7.3: Intensidad del uso de sustancias en estudiantes con consumo reciente según tipo de sustancia ilícita y tramos de edad. Estudiantes del nivel medio. Provincia de Tucumán. 2009

Sustancias psicoactivas	Intensidad del uso								
	14 o menos			15 / 16			17 y más		
	Exp.	Oc.	Frec.	Exp.	Oc.	Frec.	Exp.	Oc.	Frec.
Solventes	37,9	45,7	14,5	34,5	40,0	15,3	11,1	57,9	31,0
Marihuana	23,9	27,4	45,1	24,4	50,7	23,8	29,2	42,9	25,4
Pasta base*	-	-	-	-	-	-	-	-	-
Cocaína	11,9	33,1	51,0	30,2	36,7	21,3	21,9	43,1	35,0
Éxtasis*	-	-	-	-	-	-	-	-	-
Otras drogas	51,4	0,0	33,6	24,9	52,0	23,2	6,0	65,7	22,3

*Se omite la columna de los estudiantes que no responden

*No se cuenta con la cantidad mínima de casos muestrales para presentar información

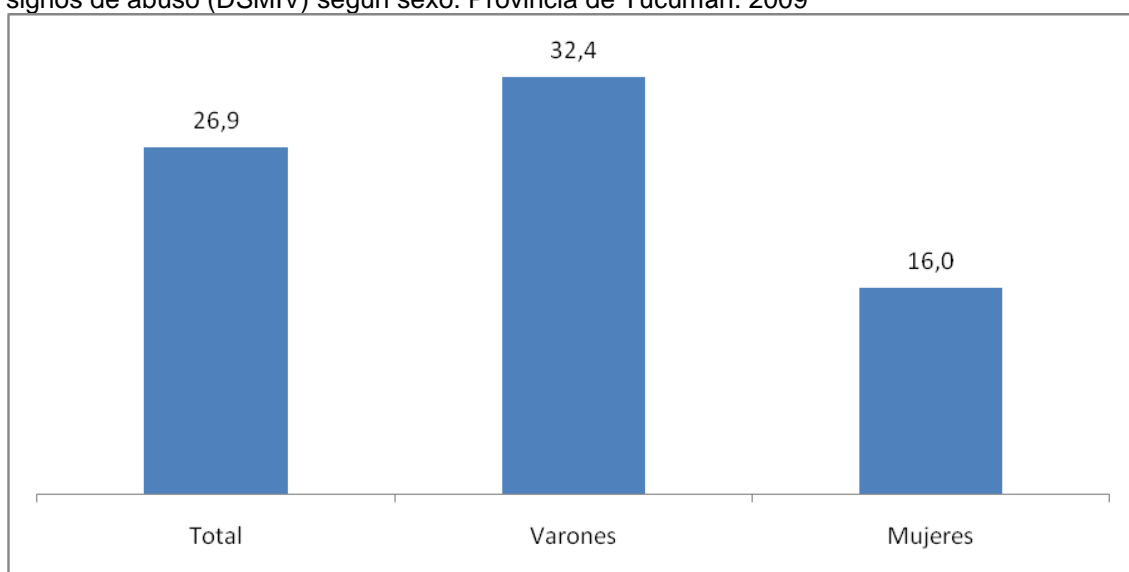
Abuso de marihuana

Para medir el abuso de marihuana se utiliza la escala DSMIV. A partir de preguntas sobre cuántas veces el estudiante ha tenido algún problema serio en la casa o en la escuela a causa del consumo de marihuana, ha puesto en riesgo su propia integridad

física, ha hecho algo que pudiera causarle problemas con la ley o con la autoridad pública o ha tenido algún problema con la familia y los amigos, se construye una escala que considera abuso el haber pasado al menos por alguna de estas situaciones dos veces o más durante el último año.

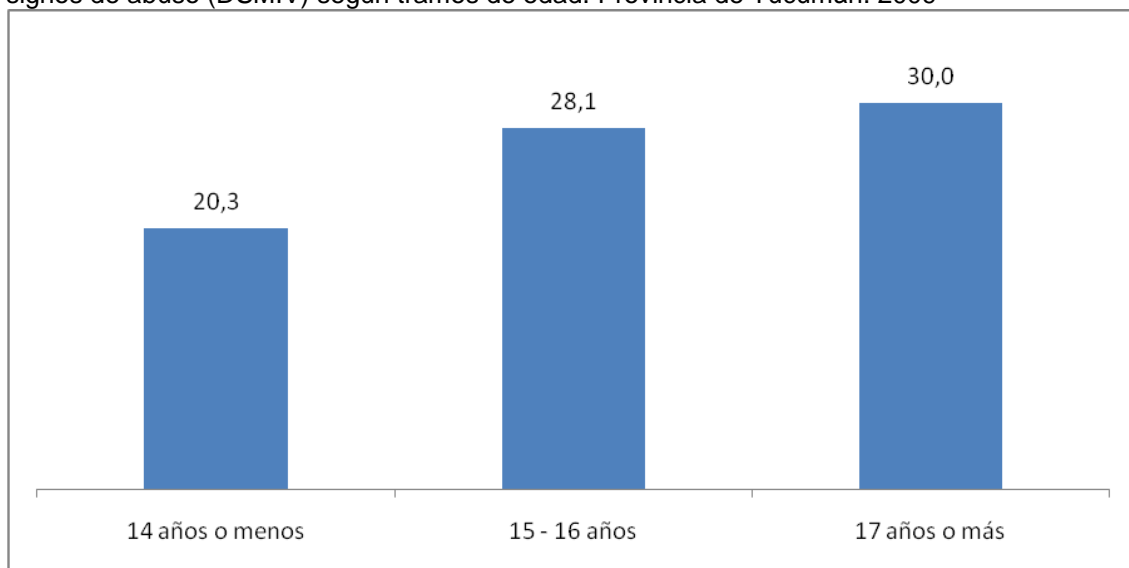
Como se observa en el gráfico siguiente, un cuarto de los estudiantes que consumieron marihuana el último año, lo han hecho en forma abusiva, en el sentido de generar problemas para su propia integridad física o afectar su relación con el entorno. Los varones son más propensos que las mujeres a pasar por estas situaciones.

Gráfico 7.1: Porcentaje de estudiantes que consumieron marihuana durante el último año y con signos de abuso (DSMIV) según sexo. Provincia de Tucumán. 2009



El porcentaje de estudiantes que pasa por estas situaciones aumenta con la edad de los estudiantes, aunque para los tres grupos supera el 20% de los consumidores recientes de marihuana.

Gráfico 7.2: Porcentaje de estudiantes que consumieron marihuana durante el último año y con signos de abuso (DSMIV) según tramos de edad. Provincia de Tucumán. 2009



VIII. CONSUMO DE BEBIDAS ENERGIZANTES

Las bebidas energizantes son bebidas sin alcohol de venta libre que producen un efecto estimulante y están compuestas por cafeína, vitaminas y otras sustancias naturales orgánicas que eliminan la sensación de agotamiento, y que por contener altas dosis de cafeína no pueden beberse de manera ilimitada y pueden producir dependencia. Si bien estas bebidas incluyen en su composición glucosa y otros azúcares que proporcionan energía al cuerpo (excepto las versiones dietéticas), no eliminan realmente la fatiga muscular ni el agotamiento en general, solamente inhiben temporalmente estas sensaciones, por lo tanto es normal una sensación de decaimiento una vez que acaba su efecto en el organismo. El riesgo potencial del consumo de este tipo de bebidas se ve incrementado por el uso concomitante con otras sustancias como es el caso del alcohol.

Más de un tercio de los estudiantes han consumido durante el último año bebidas energizantes, y dos de cada diez lo hicieron durante el último mes, un poco más los varones que las mujeres.

Cuadro 8.1: Prevalencia de vida, año y mes de bebidas energizantes. Población escolar nivel medio. Provincia de Tucumán. 2009.

Prevalencia de bebidas energizantes	Sexo		Total
	Varones	Mujeres	
Vida	43,5	39,4	41,2
Año	40,1	35,2	37,3
Mes	22,1	18,8	20,3

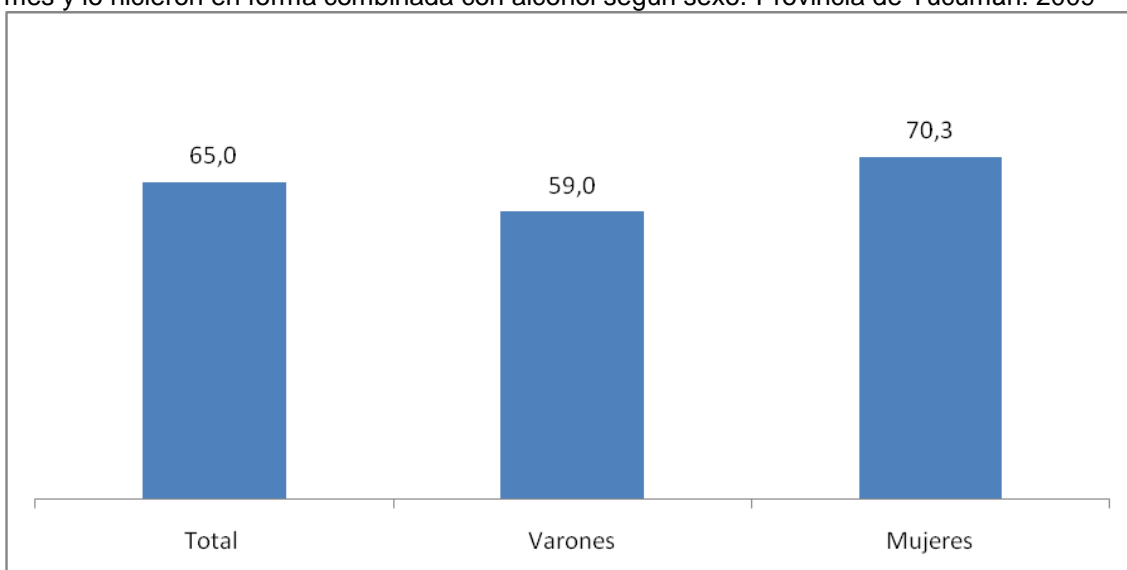
De acuerdo al cuadro siguiente, el consumo de bebidas energizantes aumenta con la edad de los estudiantes.

Cuadro 8.2: Prevalencia de vida, año y mes de bebidas energizantes según tramos de edad. Población escolar nivel medio. Provincia de Tucumán. 2009.

Prevalencia de bebidas energizantes	Tramos de edad		
	14 o menos	15 - 16	17 o más
Vida	27,4	42,8	56,8
Año	23,8	38,4	53,5
Mes	12,3	20,7	29,7

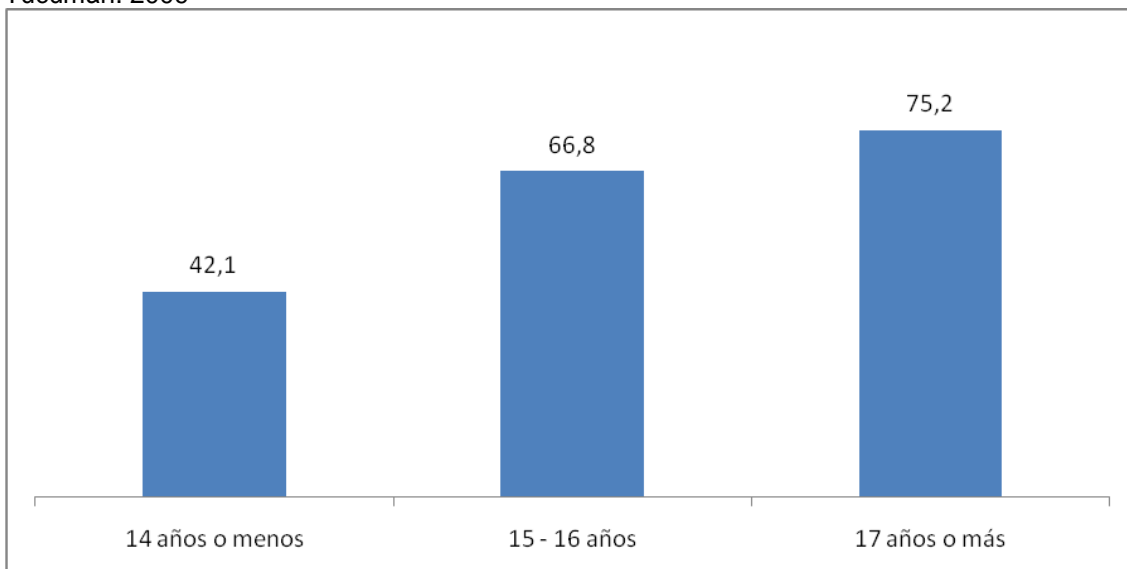
Los gráficos que se presentan a continuación muestran que 65% de los estudiantes que consumieron estas bebidas durante el último mes, lo hicieron en forma combinada con alcohol, más entre las mujeres.

Gráfico 8.1: Porcentaje de estudiantes que consumió bebidas energizantes durante el último mes y lo hicieron en forma combinada con alcohol según sexo. Provincia de Tucumán. 2009



El uso combinado aumenta con la edad, en especial a partir de los 15 años, la mayoría de los estudiantes de 17 años y más con consumo actual de bebidas energizantes lo hace en forma combinada con alcohol (75,2%). Resulta preocupante que cuatro de cada diez de los alumnos de hasta 14 años que han consumido estas bebidas lo han hecho en forma combinada.

Gráfico 8.2: Porcentaje de estudiantes que consumió bebidas energizantes durante el último mes y lo hicieron en forma combinada con alcohol según tramos de edad. Provincia de Tucumán. 2009



IX. FACTORES DE RIESGO Y PROTECCIÓN

En los capítulos anteriores se presentaron las tasas que indican la magnitud del consumo de sustancias lícitas e ilícitas, tanto a nivel global, reciente y actual, distinguiendo por sexo y tramos de edad de los estudiantes.

Considerando que el consumo de sustancias psicoactivas es un fenómeno social, condicionado por aspectos económicos, culturales e individuales, en un momento histórico determinado, es necesario indagar sobre aquellos aspectos que permitan identificar y comprobar las asociaciones que el consumo presenta en relación a diferentes condiciones, ya sean individuales, comunitarias, escolares y familiares.

En la búsqueda de las causas que determinan el consumo, se denominan *factores de riesgo* a aquellas características sociales, culturales y/o individuales que en conjunto, en un momento determinado, incrementan las condiciones de vulnerabilidad de la persona para el consumo de drogas. Por otra parte, los *factores de protección* se refieren a los estímulos y situaciones originadas en el individuo, el grupo o el medio social que al estar presente en un específico periodo de la vida, determinan una menor vulnerabilidad en relación con el uso de drogas⁵.

En el marco de esta problemática y con el objetivo de presentar datos que fortalezcan su conocimiento, se presentan las diferentes variables de riesgo y protección que fueron indagadas en el cuestionario y su relación con las tasas de consumo del último año.

A modo de organizar la información, se proponen cinco dimensiones analíticas: personal, escolar, familiar, de entorno o comunitario y asociación entre el consumo de drogas legales e ilegales, ámbitos que contienen las variables que dan cuenta de los factores de riesgo y protección.

Entonces, al interior de la dimensión personal, se presentan las tasas de consumo en relación a:

- Disponibilidad de dinero
- Expectativas a mediano y largo plazo
- Percepción del riesgo del uso de drogas

⁵ José Francisco Vallejos Saldarriaga: "Consumo de drogas y Factores de riesgo y protección en escolares de Educación Secundaria". DEVIDA. 2001.

- Curiosidad y probabilidad de consumo de drogas
- Si trabaja además de estudiar

En la dimensión escolar, se analizan datos objetivos y percepciones de los estudiantes respecto al ámbito escolar:

- Fracaso escolar
- Problemas de comportamiento en la escuela
- Ausentismo
- Percepción sobre la exigencia académica
- Percepción sobre la exigencia disciplinaria

La dimensión familiar, considera:

- Nivel de atención o de involucramiento de los padres
- Consumo de drogas en el ámbito familiar

Las variables de la dimensión comunitaria o del entorno, están relacionadas al grupo de pares y a la facilidad de acceso y oferta directa de drogas:

- Presión del grupo de pares frente al consumo
- Tenencia de amigos que se emborrachan o consumen drogas ilícitas
- Oferta directa de drogas y lugares de oferta
- Accesibilidad

Y por último, el consumo de alcohol y tabaco como factores de riesgo.

1) Dimensión personal

Diferentes son los factores de riesgo de tipo individual que favorecen el consumo de drogas. Estos factores están ligados a condiciones psicológicas y conductuales, tales como trastornos de conducta y problemas de salud mental, depresión, trastornos por déficit de atención con hiperactividad, conductas antisociales, alienación y rebeldía, agresividad, actitudes favorables al consumo de droga y búsqueda de sensaciones.

Por otro lado, los factores de protección se vinculan a la autoestima, a habilidades sociales para la integración, habilidades para adaptarse a circunstancias cambiantes, aspiraciones de futuro y resiliencia.

En esta dimensión denominada “personal” –lo cual no implica que se la desligue de los condicionantes sociales en las cuales el estudiante se encuentra inserto- se han incluido un conjunto de variables incorporadas en la encuesta y que refieren a la disponibilidad de dinero, si el estudiante trabaja o no, las expectativas que los estudiantes tienen a un corto y mediano plazo, la percepción sobre el riesgo que presenta el consumo de drogas y la curiosidad y propensión a experimentar el uso de drogas.

Disponibilidad de dinero y ocupación

Según se observa en el cuadro 9.1, la disponibilidad de dinero aparece como factor de riesgo en el consumo de tabaco y alcohol, pero no para las restantes sustancias, ya que los estudiantes que disponen de más dinero consumen menos o en forma similar que los que aquellos que no disponen de recursos.

Es oportuno no asociar este indicador con nivel socioeconómico del estudiante, sino con la posibilidad de disponer de dinero, que si bien tiene que ver con alguna condición socioeconómica del hogar, indica una condición favorable del estudiante para satisfacer gustos y necesidades.

Cuadro 9.1: Prevalencia de año por tipo de sustancias psicoactivas según disponibilidad mensual de dinero. Estudiantes de nivel medio. Provincia de Tucumán. 2009.

Sustancias psicoactivas	Disponibilidad mensual de dinero para gastos personales					
	Nada	Menos de \$30	Entre \$30 y \$60	Entre \$61 y \$90	Entre \$91 y \$120	Más de \$120
Tabaco	27,6	20,3	23,3	23,6	32,0	35,6
Alcohol	45,3	43,4	53,3	57,7	59,2	67,2
Tranquilizantes sin pm	2,7	1,4	1,0	3,4	2,0	2,9
Estimulantes sin pm	1,0	1,0	0,8	1,6	1,0	2,1
Solventes / Inhalantes	4,8	0,5	0,7	1,5	1,5	2,8
Marihuana	8,1	2,3	2,6	4,5	5,7	8,9
Pasta base – Paco*	-	-	-	-	-	-
Cocaína	3,8	1,0	1,0	2,2	1,1	4,3
Éxtasis*	-	-	-	-	-	-
Otras drogas	0,6	0,5	0,7	0,6	0,6	2,0
Alguna droga ilícita	8,5	3,1	3,9	6,1	6,7	10,0

*No se cuenta con la cantidad mínima de casos muestrales para presentar información

El consumo de sustancias está asociado a la condición de actividad del estudiante, ya que en todos los casos las tasas son mayores para los que trabajan. Se debe considerar que el factor edad es una variable interviniente en esta relación.

Cuadro 9.2: Prevalencia de año por tipo de sustancias psicoactivas según condición de actividad del estudiante. Estudiantes de nivel medio. Provincia de Tucumán. 2009.

Sustancias psicoactivas	Trabaja	
	Si	No
Tabaco	39,2	25,0
Alcohol	67,1	53,5
Tranquilizantes sin pm	6,0	1,5
Estimulantes sin pm	3,5	0,9
Solventes / Inhalantes	3,5	1,2
Marihuana	11,7	3,9
Pasta base – Paco*	-	-
Cocaína	7,0	1,3
Éxtasis*	-	-
Otras drogas	2,3	0,7
Alguna droga ilícita	15,0	4,8

*No se cuenta con la cantidad mínima de casos muestrales para presentar información

Expectativas a mediano y largo plazo

Las expectativas que los estudiantes tienen respecto a su futuro, tanto personal como familiar y del entorno, se configuran como un factor de riesgo si las mismas son bajas o negativas y por el contrario, serán un factor de protección cuando son altas o positivas.

La encuesta indagó sobre diferentes expectativas. A corto plazo, se les preguntó a los estudiantes sobre cuáles son sus perspectivas de terminar el colegio secundario y de ingresar a la universidad; y a mediano plazo, como evalúan las posibilidades de realizar proyectos personales. Por otro lado, y también como una mirada de futuro, se les preguntó sobre cómo creen que serán las condiciones socioeconómicas de sus familias y de su entorno social.

Los cuadros que siguen, presentan las tasas de consumo del último año según cada una de estas expectativas. Por ser variables de tipo ordinal, las respuestas indican los extremos en los cuales queda expresado una situación de riesgo y otra de protección frente al consumo de drogas.

En primer lugar, es oportuno aclarar que el 76% de los estudiantes manifiesta que tiene muchas ganas de terminar el colegio secundario y un 13,5%, que tiene “algo de ganas”. Y en cuanto a la distribución según sus expectativas, el 65,3% manifestó que es muy probable que termine el secundario, mientras que un 3,7% dijo que es poco probable o imposible.

Cuadro 9.3: Prevalencia de año por tipo de sustancias psicoactivas con relación a la pregunta: “¿Cuán probable vos pensás que vas a terminar el último año del secundario?”. Estudiantes de nivel medio. Provincia de Tucumán. 2009.

Sustancias psicoactivas	Probabilidad de terminar el secundario			
	Muy probable	Algo Probable	Poco probable / imposible	No se
Tabaco	24,2	30,4	33,4	32,0
Alcohol	54,1	58,2	55,1	51,8
Tranquilizantes sin pm	1,5	2,9	3,2	3,5
Estimulantes sin pm	0,9	2,0	3,5	1,5
Solventes / Inhalantes	1,0	2,4	3,8	3,3
Marihuana	4,0	5,2	10,5	8,3
Pasta base – Paco*	-	-	-	-
Cocaína	1,6	2,4	4,3	3,9
Éxtasis*	-	-	-	-
Otras drogas	0,8	0,8	2,8	1,1
Alguna droga ilícita	4,8	6,4	12,6	10,6

*No se cuenta con la cantidad mínima de casos muestrales para presentar información

El cuadro anterior muestra que la baja expectativa de poder terminar el colegio se asocia con el consumo de sustancias psicoactivas, ya que para aquellos que consideran muy probable hacerlo las tasas son inferiores en todas las sustancias, excepto alcohol, y en especial para las drogas ilícitas. Más de la mitad de los estudiantes consumen alcohol independientemente de sus expectativas respecto a culminar el nivel medio.

En cuanto al ingreso a la universidad, el 80% de los estudiantes tiene ganas de hacerlo, y el 70,3% cree que esto es probable o muy probable.

Cuadro 9.4: Prevalencia de año por tipo de sustancias psicoactivas con relación a la pregunta: “¿Cuán probable vos pensás que vas a ingresar a la Universidad?”. Estudiantes de nivel medio. Provincia de Tucumán. 2009.

Sustancias psicoactivas	Probabilidad de ingresar a la universidad			
	Muy probable	Algo Probable	Poco probable / imposible	No se
Tabaco	23,5	26,4	36,6	26,8
Alcohol	54,0	54,0	61,3	51,9
Tranquilizantes sin pm	1,7	1,6	4,0	2,2
Estimulantes sin pm	1,0	1,0	2,9	0,9
Solventes / Inhalantes	1,1	0,7	5,7	1,3
Marihuana	3,9	4,3	10,0	4,6
Pasta base – Paco*	-	-	-	-
Cocaína	1,6	1,6	4,1	2,6
Éxtasis*	-	-	-	-
Otras drogas	0,7	0,7	1,7	1,1
Alguna droga ilícita	4,6	5,1	12,2	6,4

*No se cuenta con la cantidad mínima de casos muestrales para presentar información

Las tasas de consumo son superiores para los estudiantes que tienen baja o ninguna expectativa de continuar con estudios superiores.

Las expectativas a mediano plazo, bajo la consigna de cómo piensan determinadas situaciones en el “futuro”, fueron abordadas mediante tres preguntas, una que refiere a la realización de proyectos personales, la segunda sobre cómo creen los estudiantes que serán las condiciones socioeconómicas de su familia y la tercera, sobre cómo piensan que serán las condiciones socioeconómicas de las familias de su entorno o localidad, apelando a una imagen de sociedad o comunidad.

El 61,6% de los estudiantes cree que son buenas las posibilidades de realizar en el futuro algún proyecto personal, el 17,1% considera que estas posibilidades son regulares o malas y el resto no sabe, es decir, que por falta de indicadores o por tenerlos con cierta confusión o inestabilidad, no tiene opinión sobre su futuro.

El cuadro siguiente muestra que las expectativas respecto al futuro proyectual personal no opera como factor de riesgo en el consumo de sustancias psicoactivas.

Cuadro 9.5: Prevalencia de año por tipo de sustancias psicoactivas con relación a la pregunta: “¿Cómo pensás que serán en el futuro las posibilidades de que puedas realizar un proyecto personal?”. Estudiantes de nivel medio. Provincia de Tucumán. 2009.

Sustancias psicoactivas	¿Cómo pensás que serán en el futuro las posibilidades de realizar un proyecto personal?		
	Buena	Regular / Mala	No se
Tabaco	26,2	27,4	27,8
Alcohol	55,9	58,5	49,2
Tranquilizantes sin pm	1,8	2,1	2,4
Estimulantes sin pm	1,1	1,4	1,2
Solventes / Inhalantes	1,5	1,4	2,2
Marihuana	5,0	5,3	4,5
Pasta base – Paco*	-	-	-
Cocaína	1,9	1,9	2,6
Éxtasis*	-	-	-
Otras drogas	1,0	0,7	0,8
Alguna droga ilícita	5,9	6,3	6,1

*No se cuenta con la cantidad mínima de casos muestrales para presentar información

El 53,9% de los estudiantes piensa que en el futuro las condiciones socioeconómicas de sus familias serán buenas, el 25% cree que serán regulares o malas y el resto no puede hacer una apreciación. La valoración sobre la condiciones de vida de las familias, remite directamente a las posibilidades que ellos mismos puedan tener para su realización, de hecho, un hogar con deficiencias económicas y sociales brinda menores posibilidades para el inicio o sostenimiento de proyectos personales.

El cuadro siguiente muestra que los estudiantes con expectativas regulares o malas respecto al futuro de su familia presentan prevalencias más altas de uso de sustancias psicoactivas, lícitas e ilícitas.

Cuadro 9.6: Prevalencia de año por tipo de sustancias psicoactivas con relación a la pregunta: “¿Cómo pensás que serán en el futuro las condiciones socioeconómicas de tu familia?”. Estudiantes de nivel medio. Provincia de Tucumán. 2009.

Sustancias psicoactivas	¿Cómo pensás que serán en el futuro las condiciones socioeconómicas de tu familia?		
	Buena	Regular / Mala	No se
Tabaco	24,0	28,9	31,5
Alcohol	53,1	59,7	53,5
Tranquilizantes sin pm	1,7	2,8	2,2
Estimulantes sin pm	1,1	1,3	1,5
Solventes / Inhalantes	1,1	1,2	3,3
Marihuana	4,0	5,3	6,7
Pasta base – Paco*	-	-	-
Cocaína	1,7	2,3	2,9
Éxtasis*	-	-	-
Otras drogas	0,9	0,8	1,0
Alguna droga ilícita	5,2	6,4	7,5

*No se cuenta con la cantidad mínima de casos muestrales para presentar información

La percepción a futuro sobre el bienestar social comunitario es positivo apenas para un 23,1% de los estudiantes, regular o malo para el 44,7% y el resto no sabe.

De acuerdo al cuadro 9.7, la poca esperanza respecto del futuro social no predispone al consumo de sustancias psicoactivas.

Cuadro 9.7: Prevalencia de año por tipo de sustancias psicoactivas con relación a la pregunta: “¿Cómo pensás que serán en el futuro las condiciones socioeconómicas de las familias de tu localidad?”. Estudiantes de nivel medio. Provincia de Tucumán. 2009.

Sustancias psicoactivas	¿Cómo pensás que serán en el futuro las condiciones socioeconómicas en general de las familias de tu localidad?		
	Buena	Regular / Mala	No se
Tabaco	25,4	26,7	28,1
Alcohol	52,7	58,7	51,6
Tranquilizantes sin pm	1,2	2,3	2,2
Estimulantes sin pm	1,2	1,1	1,5
Solventes / Inhalantes	1,9	0,8	2,6
Marihuana	4,9	4,7	5,5
Pasta base – Paco*	-	-	-
Cocaína	2,2	1,7	2,5
Éxtasis*	-	-	-
Otras drogas	1,6	0,6	0,8
Alguna droga ilícita	6,2	5,4	6,9

*No se cuenta con la cantidad mínima de casos muestrales para presentar información

Percepción de riesgo

La percepción de riesgo frente al consumo es una variable o factor que en sus extremos se configura como un factor de protección (gran riesgo) o un factor de riesgo o vulnerabilidad (ningún riesgo y riesgo leve).

Es por ello que el cuestionario indagó sobre esta percepción por parte de los alumnos, haciendo mención no solamente a las distintas sustancias, sino también a diferentes

frecuencias en sus usos. Incluso, se ha diferenciado el uso de alguna vez al uso de una o dos veces, para poder captar la percepción frente a la experimentación.

De acuerdo al siguiente cuadro, todas las sustancias, tanto las legales como las ilícitas son consideradas de alto riesgo en su uso frecuente.

En cuanto al uso ocasional y experimental, los estudiantes manifiestan mayor percepción de riesgo frente al uso de pasta base o crack y éxtasis, seguido por inhalables, mientras que las consideradas más inocuas son las sustancias lícitas, seguidas por los psicofármacos sin prescripción médica y luego por marihuana y cocaína.

Otro dato de interés es que más de un 20% de estudiantes no pueden evaluar el riesgo del consumo de estimulantes. Es la droga sobre la cual hay menos información, seguida de inhalantes, éxtasis y tranquilizantes sin prescripción médica.

Cuadro 9.8: Distribución porcentual de los estudiantes según percepción de riesgo por sustancias y frecuencia de uso. Estudiantes de nivel medio. Provincia de Tucumán. 2009.

Cuál es el riesgo que corre una persona que...?	Percepción de riesgo*				
	Ninguno	Leve	Moderado	Grande	No sabe
Fuma cigarrillos alguna vez	12,4	40,8	19,5	18,8	7,9
Fuma cigarrillos frecuentemente	2,0	7,4	17,0	67,3	5,6
Tomar bebidas alcohólicas alguna vez	23,6	41,3	19,2	8,8	6,1
Toma bebidas alcohólicas frecuentemente	3,0	8,5	20,8	60,6	5,8
Se emborracha con bebidas alcohólicas	3,2	8,8	14,8	64,8	7,4
Prueba tranquilizantes una o dos veces	8,3	24,2	26,6	21,5	18,1
Toma tranquilizantes alguna vez	17,4	32,2	21,2	10,5	17,4
Toma tranquilizantes frecuentemente	2,7	6,6	14,2	58,0	16,7
Prueba estimulantes una o dos veces	9,5	26,8	24,7	14,6	23,1
Toma estimulantes alguna vez	14,3	28,9	19,9	12,3	23,4
Toma estimulantes frecuentemente	2,6	6,6	13,3	54,3	21,9
Prueba inhalables una o dos veces	5,3	21,2	26,9	24,6	20,5
Aspira inhalables alguna vez	6,2	19,8	26,1	28,1	17,9
Aspira inhalables frecuentemente	2,2	3,2	5,0	71,1	16,9
Prueba marihuana una o dos veces	9,7	31,5	25,1	25,4	7,3
Fuma marihuana alguna vez	12,8	35,4	26,1	15,4	9,1
Fuma marihuana frecuentemente	1,8	5,2	11,8	73,1	6,9
Prueba cocaína una o dos veces	6,0	27,8	33,3	21,2	10,3
Consume cocaína alguna vez	8,7	30,1	28,7	20,0	11,2
Consume cocaína frecuentemente	1,7	3,7	8,1	75,6	9,1
Prueba pasta base o crack una o dos veces	3,9	19,9	29,8	31,2	13,9
Consume pasta base o crack alguna vez	5,0	20,2	27,6	31,8	13,6
Consume pasta base o crack frecuentemente	2,0	4,4	6,9	71,8	13,3
Prueba éxtasis una o dos veces	4,3	21,6	30,3	24,2	18,3
Consume éxtasis alguna vez	6,4	21,5	27,4	25,5	17,8
Consume éxtasis frecuentemente	1,6	2,6	5,1	71,9	17,6

* Los porcentajes no suman cien por ciento por existir casos sin respuesta

La asociación entre percepción de riesgo y consumo son muy significativas en todas sustancias, en especial ilícitas, ya que se observa una importante diferencia entre las tasas de consumo según los estudiantes consideren que el consumo de esa sustancia es de ningún o de gran riesgo. La excepción se observa en el riesgo del abuso o el consumo frecuente de alcohol, cuya percepción de gran riesgo no parece operar como barrera contra el consumo, con una alta prevalencia en ambos grupos de opinión.

Cuadro 9.9: Prevalencia de año por sustancias según percepción de riesgo asociado a su consumo. Provincia de Tucumán. 2009.

Percepción de riesgo	Prevalencia según percepción	
	Ninguno	Grande
Fuma cigarrillos alguna vez	34,8	25,4
Fuma cigarrillos frecuentemente	37,0	25,7
Tomar bebidas alcohólicas alguna vez	63,6	45,8
Toma bebidas alcohólicas frecuentemente	55,6	54,9
Se emborracha con bebidas alcohólicas	56,6	55,7
Prueba tranquilizantes una o dos veces	3,1	2,0
Toma tranquilizantes alguna vez	3,1	1,8
Toma tranquilizantes frecuentemente	10,5	1,5
Prueba estimulantes una o dos veces	2,7	1,6
Toma estimulantes alguna vez	1,6	0,3
Toma estimulantes frecuentemente	3,8	0,8
Prueba inhalables una o dos veces	4,6	1,1
Aspira inhalables alguna vez	2,6	1,3
Aspira inhalables frecuentemente	8,2	1,4
Prueba marihuana una o dos veces	25,2	0,9
Fuma marihuana alguna vez	14,4	1,1
Fuma marihuana frecuentemente	20,0	3,1
Prueba cocaína una o dos veces	11,3	1,0
Consume cocaína alguna vez	7,5	0,8
Consume cocaína frecuentemente	9,0	1,4
Prueba pasta base o paco una o dos veces*		
Consume pasta base o paco alguna vez*		
Consume pasta base o paco frecuentemente*		
Prueba éxtasis una o dos veces*		
Consume éxtasis alguna vez*		
Consume éxtasis frecuentemente*		

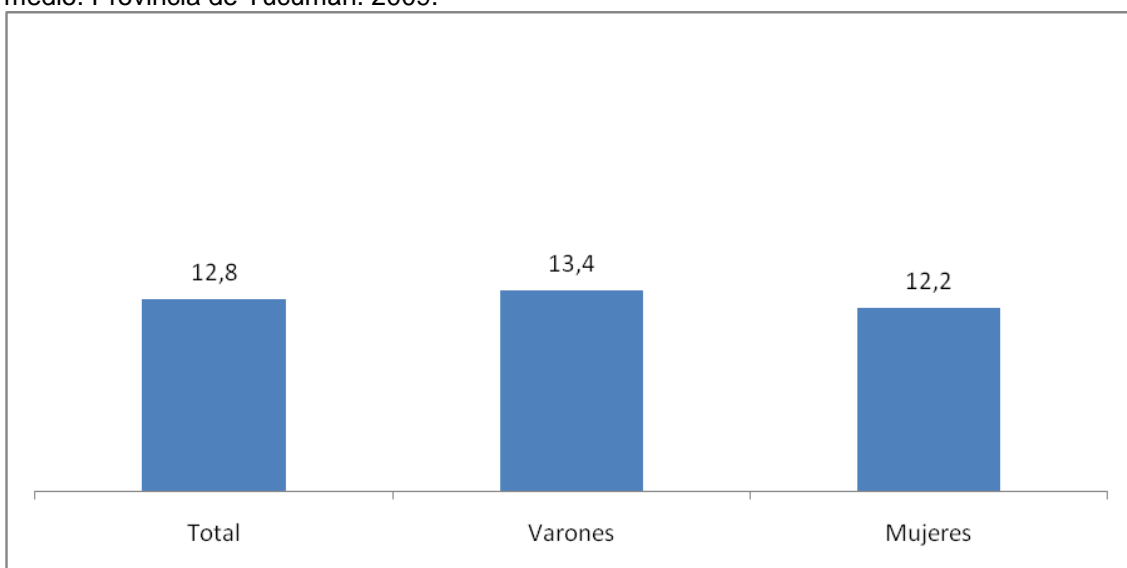
*No se cuenta con la cantidad mínima de casos muestrales para presentar información

Curiosidad y probabilidad de consumo de drogas

Otro factor de riesgo se asienta en la curiosidad por probar alguna droga ilegal y en la intención de hacerlo frente a la posibilidad de tener acceso u ocasión.

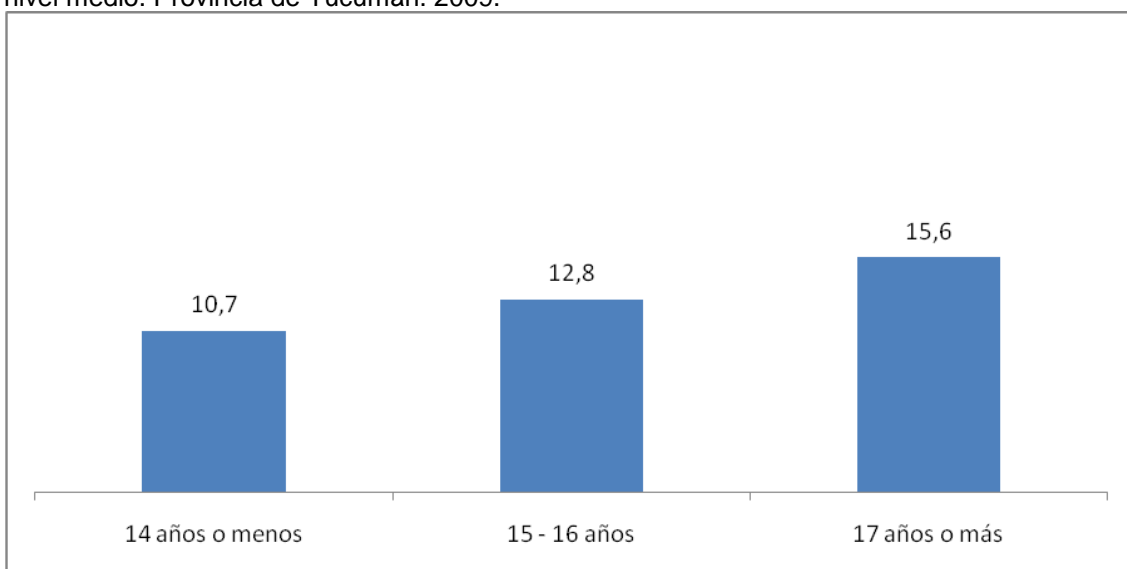
El 12,8% de los estudiantes manifiestan tener curiosidad de hacerlo, en una leve mayor proporción los varones.

Gráfico 9.1: Curiosidad de probar alguna droga ilegal ilícita según sexo. Estudiantes de nivel medio. Provincia de Tucumán. 2009.



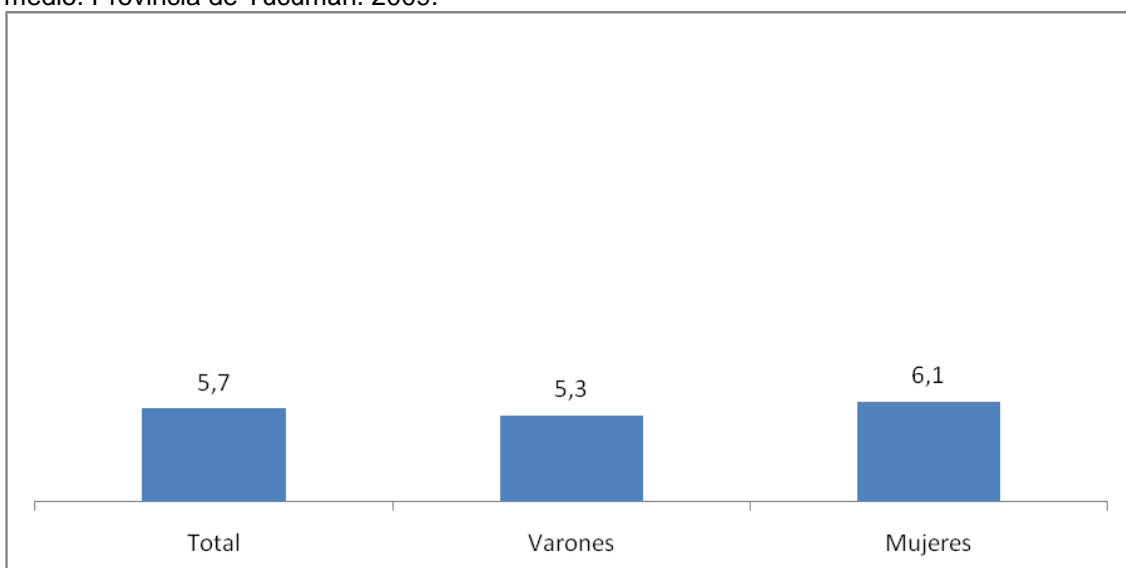
La curiosidad de probar alguna droga ilícita aumenta con la edad.

Gráfico 9.2: Curiosidad de probar alguna droga ilícita según tramos de edad. Estudiantes de nivel medio. Provincia de Tucumán. 2009.



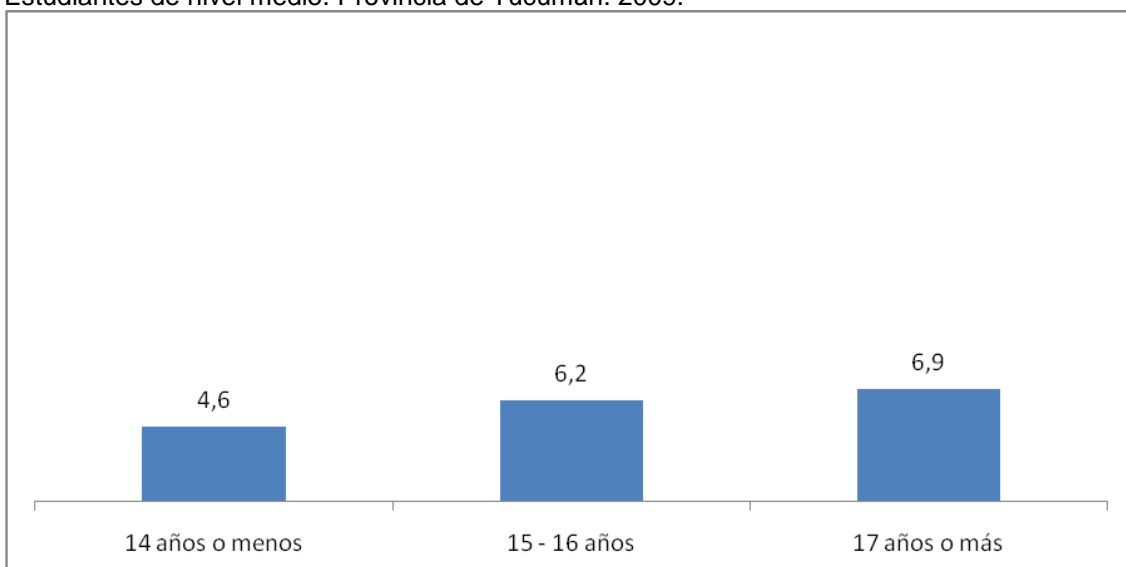
Un 5,7% de estudiantes de tener la ocasión probarían una droga ilegal. Esta probabilidad de consumo es menos de la mitad que la curiosidad y ocurre un poco más entre las mujeres.

Gráfico 9.3: Probaría de tener la ocasión alguna droga ilícita según sexo. Estudiantes de nivel medio. Provincia de Tucumán. 2009.



La intención de probar se incrementa con la edad.

Gráfico 9.4: Probaría de tener la ocasión de alguna droga ilegal ilícita según tramos de edad. Estudiantes de nivel medio. Provincia de Tucumán. 2009.



2) Dimensión escolar

La dimensión escolar en estudiantes del nivel medio se configura como un espacio en donde juegan aspectos que se definen, de acuerdo a la experiencia internacional y nacional, en factores de protección y de riesgo frente al consumo de alcohol y drogas. Tal es el caso del bajo rendimiento académico, bajo apego a la escuela, conducta antisocial o bajo nivel de integración a la vida escolar y el tipo y tamaño de la escuela que suelen ser factores de riesgo.

Por el contrario, la escuela que presenta buenos estándares de calidad en exigencia académica y en normas de conducta, que brinda posibilidades para la implicación social, el cuidado y apoyo de profesores y un clima institucional positivo, se constituye en factor de protección.

En este apartado, se analizarán algunos factores de riesgo y protección del ámbito escolar y su asociación con el consumo reciente de alcohol y drogas.

Desempeño escolar

La encuesta indagó sobre el ámbito escolar de los estudiantes a partir de cinco preguntas sobre repitencia, problemas de comportamiento, ausentismo y percepción sobre el nivel de exigencia del colegio en términos académicos y disciplinarios.

En primer lugar, se presentan las tasas de consumo para cada pregunta o indicador y luego en relación a la escala o índice que hemos denominado de desempeño escolar construido a partir de los cinco indicadores anteriormente mencionados.

Un primer factor, relacionado al desempeño escolar medido a través de los fracasos o no que los estudiantes tuvieron en su historia escolar, nos muestra que aquellos que repitieron al menos un año (el 24,2%) manifiestan haber consumido sustancias en el último año en mayor proporción que aquellos que nunca repitieron, excepto tranquilizantes sin prescripción médica, para la cual los que repitieron dos o más años consumen en la misma proporción que los que nunca lo hicieron.

Cuadro 9.10: Prevalencia de año por tipo de sustancias psicoactivas según fracaso escolar. Estudiantes de nivel medio. Provincia de Tucumán. 2009.

Sustancias psicoactivas	Cuántos años repetiste durante tu cursado?		
	Ninguno	Uno	Dos o más
Tabaco	22,5	36,2	51,2
Alcohol	52,4	59,9	69,0
Tranquilizantes sin pm	1,8	3,3	1,8
Estimulantes sin pm	1,0	1,9	2,6
Solventes / Inhalantes	0,8	4,1	4,0
Marihuana	3,2	9,4	14,8
Pasta base – Paco*	-	-	-
Cocaína	1,0	4,5	9,0
Éxtasis*	-	-	-
Otras drogas	0,6	1,8	3,0
Alguna droga ilícita	4,0	11,0	17,3

*No se cuenta con la cantidad mínima de casos muestrales para presentar información

Problemas de comportamiento

El 6,8% de los estudiantes tuvieron problemas frecuentes de comportamiento, y el 42,1%, algunas veces. Las tasas de consumo reciente en todas las sustancias son mayores en este grupo de estudiantes, en especial entre los primeros.

Cuadro 9.11: Prevalencia de año por tipo de sustancias psicoactivas según problemas de comportamiento en el colegio. Estudiantes de nivel medio. Provincia de Tucumán. 2009.

Sustancias psicoactivas	Has tenido problemas de comportamiento?		
	Frecuentemente	Pocas veces	Nunca
Tabaco	53,8	34,0	16,9
Alcohol	75,1	61,6	46,1
Tranquilizantes sin pm	6,6	2,6	1,0
Estimulantes sin pm	5,1	1,3	0,7
Solventes / Inhalantes	10,5	1,6	0,5
Marihuana	21,9	6,0	1,8
Pasta base – Paco*	-	-	-
Cocaína	9,2	2,2	1,0
Éxtasis*	-	-	-
Otras drogas	4,2	0,8	0,6
Alguna droga ilícita	26,1	7,2	2,3

*No se cuenta con la cantidad mínima de casos muestrales para presentar información

Ausentismo

Más de la mitad de los estudiantes han faltado con frecuencia al colegio, cualquiera sea el motivo. En este grupo de estudiantes el consumo de sustancias psicoactivas es mayor en relación a los que no faltaron con frecuencia al colegio.

Cuadro 9.12: Prevalencia de año por tipo de sustancias psicoactivas según faltas al colegio. Estudiantes de nivel medio. Provincia de Tucumán. 2009.

Sustancias psicoactivas	Has faltado con frecuencia al colegio este año?	
	Si	No
Tabaco	31,7	20,8
Alcohol	59,8	48,7
Tranquilizantes sin pm	3,2	0,8
Estimulantes sin pm	1,7	0,8
Solventes / Inhalantes	2,4	0,8
Marihuana	6,5	3,3
Pasta base – Paco*	-	-
Cocaína	3,1	1,0
Éxtasis*	-	-
Otras drogas	1,1	0,7
Alguna droga ilícita	8,0	3,8

*No se cuenta con la cantidad mínima de casos muestrales para presentar información

Percepciones sobre la exigencia en el colegio

La calidad de un ámbito escolar, está en relación, entre otros aspectos, a la exigencia académica que brinda el colegio y a las normas de comportamiento o disciplina que imparte. El estudio no fue diseñado para medir estos aspectos, pero sí se les preguntó

a los alumnos sobre cuán exigente académicamente es el colegio y cuán estricto es en relación a la disciplina.

El 67,4% de los estudiantes respondió que sus colegios son muy y bastante exigentes. Las tasas de consumo de todas las sustancias son inferiores en este grupo, respecto a los que respondieron que sus colegios poco o nada exigentes (el 8,5% de los estudiantes).

Cuadro 9.13: Prevalencia de año por tipo de sustancias psicoactivas según opinión sobre exigencia académica del colegio. Estudiantes de nivel medio. Provincia de Tucumán. 2009.

Sustancias psicoactivas	Cuán exigente académicamente es tu colegio?			
	Mucho	Bastante	Algo	Poco / Nada
Tabaco	25,2	26,5	27,6	30,5
Alcohol	54,0	53,0	57,0	57,7
Tranquilizantes sin pm	2,0	1,1	2,9	3,5
Estimulantes sin pm	1,2	1,1	0,8	3,6
Solventes / Inhalantes	1,5	1,2	2,3	2,0
Marihuana	4,2	4,1	5,6	10,0
Pasta base – Paco*	-	-	-	-
Cocaína	1,9	1,5	2,7	3,8
Éxtasis*	-	-	-	-
Otras drogas	0,8	0,8	0,8	2,3
Alguna droga ilícita	5,4	5,0	6,5	11,7

*No se cuenta con la cantidad mínima de casos muestrales para presentar información

El colegio es muy o bastante estricto para siete de cada diez estudiantes, y entre este grupo las tasas de consumo reciente son menores a las de los estudiantes que asisten a colegios poco o nada exigentes (el 8,6% de los alumnos), excepto de psicofármacos sin prescripción médica, cuyo consumo no se ve influenciado por esta variable.

Cuadro 9.14: Prevalencia de año por tipo de sustancias psicoactivas según opinión sobre nivel de exigencia en disciplina del colegio. Estudiantes de nivel medio. Provincia de Tucumán. 2009.

Sustancias psicoactivas	Cuán exigente en disciplina es tu colegio?			
	Mucho	Bastante	Algo	Poco / Nada
Tabaco	25,7	25,3	26,8	35,4
Alcohol	51,3	55,7	58,3	59,1
Tranquilizantes sin pm	2,4	1,8	1,6	2,4
Estimulantes sin pm	1,5	1,1	0,9	1,7
Solventes / Inhalantes	1,4	1,5	1,9	2,6
Marihuana	4,5	4,6	4,4	9,9
Pasta base – Paco*	-	-	-	-
Cocaína	2,2	1,6	2,1	3,6
Éxtasis*	-	-	-	-
Otras drogas	1,0	0,4	0,6	3,4
Alguna droga ilícita	5,3	5,8	5,6	11,5

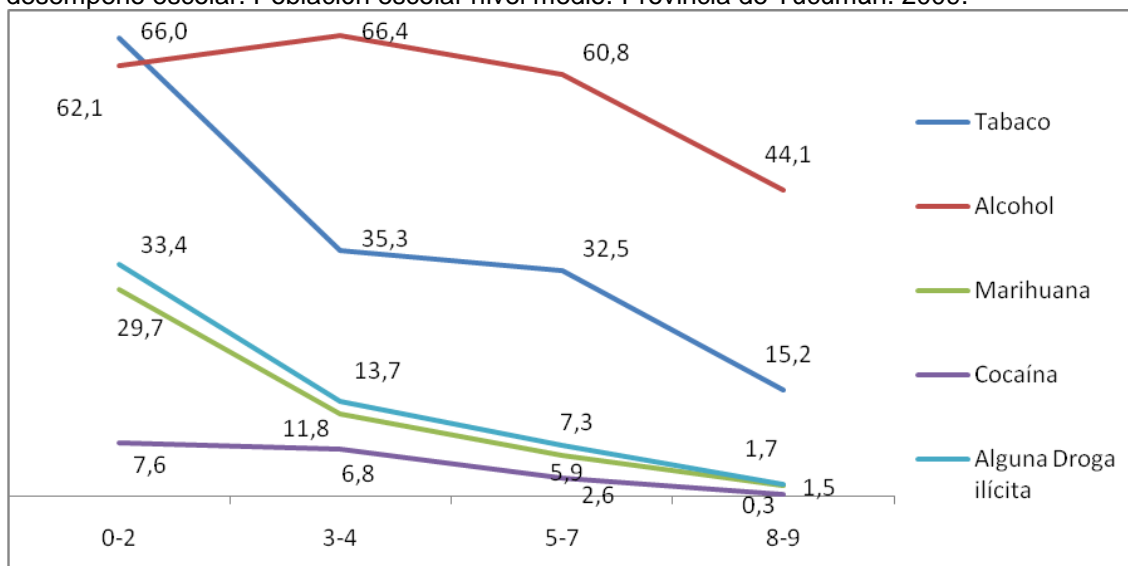
*No se cuenta con la cantidad mínima de casos muestrales para presentar información

Índice de desempeño escolar

A partir de los indicadores anteriormente analizados se construye la escala o índice de desempeño escolar. El índice varía entre 0 y 9, donde el valor 0 indica la peor situación o peor desempeño escolar y 9 es el valor que indica la mejor performance. Este mejor desempeño significa que el estudiante no ha repetido, asiste a un colegio que considera exigente y estricto, no ha faltado con frecuencia, ni ha tenido problemas de comportamiento o disciplina.

Los estudiantes cuyo desempeño es mejor, tienen una tasa de consumo de drogas ilegales del 1,7% frente al 33,4% de los estudiantes con peor desempeño. El gráfico siguiente muestra que es tendencia se repite para las distintas sustancias

Gráfico 9.5: Prevalencia de año por tipo de sustancias psicoactivas según índice de desempeño escolar. Población escolar nivel medio. Provincia de Tucumán. 2009.



3) Dimensión familiar

El ámbito familiar, principal ambiente de socialización de los adolescentes, se conforma como un espacio con capacidad de configurar personalidades, en donde se desarrollan o promueven las capacidades personales y sociales de los individuos. Los adolescentes, precisamente por la etapa del ciclo vital en la cual se encuentran, mantienen un vínculo de tensión con los padres. Tensiones que juegan aspectos de cuidado, existencia de límites, acompañamientos, seguridad, posibilidades de realizar proyectos, etc.

Una familia se configura como un factor de riesgo cuando en la misma se promueven actitudes de consumo de drogas legales o ilegales y más aún cuando el consumo se encuentra presente por parte de padres o adultos, cuando hay baja supervisión sobre los adolescentes, cuando la historia familiar incita conductas antisociales, alta conflictividad intrafamiliar, abuso físico o psíquico, y de bajas expectativas para los niños, en lo que hace a su desarrollo personal.

Por el contrario, espacios familiares de contención, con estándares claros de conducta, con altas expectativas parentales hacia sus hijos y una dinámica familiar positiva, serán factores de protección hacia el consumo de sustancias.

Nivel de atención de los padres

La encuesta indagó sobre el nivel de atención de los padres en relación a la vida de sus hijos desde la percepción de los estudiantes. Esta percepción es central en la comprensión de la importancia que tiene la cercanía de los padres respecto de sus hijos y su asociación con el consumo de sustancias psicoactivas. Se aborda a partir de una escala de actitud que se construye a través de siete preguntas o indicadores que indagan sobre algunos comportamientos de los padres respecto de sus hijos. El índice varía entre 0 y 7, donde el valor 0 indica la peor situación o de no atención y cuidado por parte de los padres hacia sus hijos y 7 es el valor que indica la mejor situación.

En primer lugar, se presentan las tasas de consumo para cada pregunta o indicador de la escala y por último se presenta el índice y su relación con el consumo.

Una primera pregunta indagó sobre las veces que los padres desconocen el lugar en donde están sus hijos. El 31% de los estudiantes respondieron que nunca o a veces sus padres no saben en dónde se encuentran ellos.

Las prevalencias de consumo reciente de cualquier sustancia son considerablemente menores entre los estudiantes que declaran un mayor cuidado de sus padres en relación a saber donde están.

Cuadro 9.15: Prevalencia de año por tipo de sustancias psicoactivas con relación a la pregunta: "Después que salís del colegio o durante los fines de semana ¿Cuántas veces ocurre que tu mamá o tu papá no saben donde estás? Por un periodo de una hora o más". Estudiantes de nivel medio. Provincia de Tucumán. 2009.

Sustancias psicoactivas	Cuántas veces saben dónde estoy		
	Nunca o casi nunca saben	A veces no saben	Siempre o casi siempre saben
Tabaco	49,2	37,5	20,7
Alcohol	71,2	67,5	48,5
Tranquilizantes sin pm	8,1	3,1	1,2
Estimulantes sin pm	4,8	1,4	0,9
Solventes / Inhalantes	6,4	1,8	1,2
Marihuana	12,1	8,7	3,0
Pasta base – Paco*	-	-	-
Cocaína	6,2	3,5	1,2
Éxtasis*	-	-	-
Otras drogas	3,0	1,6	0,5
Alguna droga ilícita	16,7	10,0	3,7

*No se cuenta con la cantidad mínima de casos muestrales para presentar información

El cuidado por parte de los padres, visto desde el conocimiento que los mismos tienen respecto de los programas de TV que miran sus hijos, también se asocia al consumo. Un 25,2% de los estudiantes declararon que sus padres no conocen qué programación televisiva miran y en este grupo el consumo de sustancias lícitas e ilícitas es mayor.

Cuadro 9.16: Prevalencia de año por tipo de sustancias psicoactivas con relación a la pregunta: "En general, ¿alguno de tus padres se fija en los programas que ves en televisión?". Estudiantes de nivel medio. Provincia de Tucumán. 2009.

Sustancias psicoactivas	Se fija o conoce los programas de TV?	
	Si	No
Tabaco	23,7	35,3
Alcohol	51,5	64,2
Tranquilizantes sin pm	1,5	3,8
Estimulantes sin pm	1,0	2,1
Solventes / Inhalantes	1,3	2,5
Marihuana	3,7	8,7
Pasta base – Paco*	-	-
Cocaína	1,8	2,9
Éxtasis*	-	-
Otras drogas	0,6	1,9
Alguna droga ilícita	4,5	10,7

*No se cuenta con la cantidad mínima de casos muestrales para presentar información

El 28,7% de los estudiantes perciben que sus padres están poco o nada atentos respecto de lo que hacen en el colegio. Las tasas de consumo de todas las sustancias son superiores en este grupo de estudiantes.

Cuadro 9.17: Prevalencia de año por tipo de sustancias psicoactivas con relación a la pregunta: “¿Cuán atentos están tus padres (o alguno de ellos) respecto de lo que hacés en el colegio?”. Estudiantes de nivel medio. Provincia de Tucumán. 2009.

Sustancias psicoactivas	¿Cuán atentos están respecto de lo que hago en el colegio	
	Mucho / Bastante	Poco / Nada
Tabaco	22,0	37,9
Alcohol	50,4	65,3
Tranquilizantes sin pm	1,4	3,7
Estimulantes sin pm	0,9	2,2
Solventes / Inhalantes	1,2	2,8
Marihuana	3,7	8,1
Pasta base – Paco*	-	-
Cocaína	1,7	3,1
Éxtasis*	-	-
Otras drogas	0,7	1,6
Alguna droga ilícita	4,5	10,0

*No se cuenta con la cantidad mínima de casos muestrales para presentar información

Otra de las preguntas que forma parte del índice indagó sobre la cantidad de días en los cuales los estudiantes comparten la mesa (para desayunar, almorzar, cenar y / o merendar) con sus padres. El 73,7 % los estudiantes comparte todos los días la mesa con sus padres o alguno de ellos. Los estudiantes que comen todos los días en familia tienen, en general, menor nivel de consumo, aunque no se verifica una relación lineal que indique que a menor cantidad de días que los estudiantes comparten con sus padres en alguna comida, mayor consumo.

Cuadro 9.18: Prevalencia de año por tipo de sustancias psicoactivas con relación a la pregunta: “En una semana normal, ¿cuántos días se sientan a comer juntos, vos y tus padres (o alguno de ellos), en la misma mesa, para desayunar, almorzar, merendar o cenar?”. Estudiantes de nivel medio. Provincia de Tucumán. 2009.

Sustancias Psicoactivas	Cuántos días se sientan a comer juntos?			
	Ninguno	Uno a tres	Cuatro a seis	Todos los días
Tabaco	37,0	34,0	26,5	24,8
Alcohol	60,7	62,5	64,8	51,7
Tranquilizantes sin pm	3,3	3,0	2,7	1,7
Estimulantes sin pm	2,9	1,3	1,4	1,1
Solventes / Inhalantes	4,8	2,3	0,5	1,5
Marihuana	8,8	7,0	5,3	4,3
Pasta base – Paco*	-	-	-	-
Cocaína	4,3	3,4	1,2	1,8
Éxtasis*	-	-	-	-
Otras drogas	4,3	1,6	0,6	0,6
Alguna droga ilícita	11,0	8,5	5,7	5,4

*No se cuenta con la cantidad mínima de casos muestrales para presentar información

El control sobre la hora de llegada a casa de los estudiantes cuando salen los fines de semana es un factor de protección y de riesgo si este control no se da. El 78% de los estudiantes manifiesta que los padres controlan el horario al que llegan por la noche

los fines de semana. Las tasas de consumo se incrementan notablemente para los estudiantes que no perciben la existencia de este control.

Cuadro 9.19: Prevalencia de año por tipo de sustancias psicoactivas con relación a la pregunta: “Durante los fines de semana, ¿tus padres (o alguno de ellos) te controlan a qué hora llegás a tu casa en la noche?”. Estudiantes de nivel medio. Provincia de Tucumán. 2009.

Sustancias psicoactivas	Te controlan a qué hora llegas?	
	SI	NO
Tabaco	23,4	39,3
Alcohol	51,2	68,8
Tranquilizantes sin pm	2,0	2,3
Estimulantes sin pm	0,9	2,3
Solventes / Inhalantes	1,4	2,4
Marihuana	4,0	9,0
Pasta base – Paco*	-	-
Cocaína	1,5	4,0
Éxtasis*	-	-
Otras drogas	0,5	2,4
Alguna droga ilícita	4,8	10,6

*No se cuenta con la cantidad mínima de casos muestrales para presentar información

Casi del 91,5% de los estudiantes respondió que los padres les preguntan a dónde van cuando salen de la casa o durante los fines de semana. Si bien en este grupo el consumo de sustancias también existe, es considerablemente menor respecto del grupo de estudiantes donde este control o cuidado por parte de los padres no ocurre.

Cuadro 9.20: Prevalencia de año por tipo de sustancias psicoactivas con relación a la pregunta: “Cuando salís de la casa en las tardes o en los fines de semana, ¿tus padres (o alguno de ellos) te preguntan y/o esperan que vos les digas a dónde vas?”. Estudiantes de nivel medio. Provincia de Tucumán. 2009.

Sustancias psicoactivas	Te preguntan a dónde vas?	
	SI	NO
Tabaco	25,6	38,8
Alcohol	54,0	63,6
Tranquilizantes sin pm	2,0	2,9
Estimulantes sin pm	1,2	1,9
Solventes / Inhalantes	1,5	3,0
Marihuana	4,6	9,0
Pasta base – Paco*	-	-
Cocaína	1,9	4,5
Éxtasis*	-	-
Otras drogas	0,8	2,4
Alguna droga ilícita	5,6	11,5

*No se cuenta con la cantidad mínima de casos muestrales para presentar información

El conocimiento por parte de los padres de los amigos más cercanos de los estudiantes también opera como un factor de protección. El 15,4% de los estudiantes dijo que sus padres conocían poco o nada a sus amigos, y el consumo sustancias es superior en este grupo.

Cuadro 9.21: Prevalencia de año por tipo de sustancias psicoactivas con relación a la pregunta: "En general, ¿cuánto crees que tus padres (o algunos de ellos) conocen a tus amigos más cercanos?". Estudiantes de nivel medio. Provincia de Tucumán. 2009.

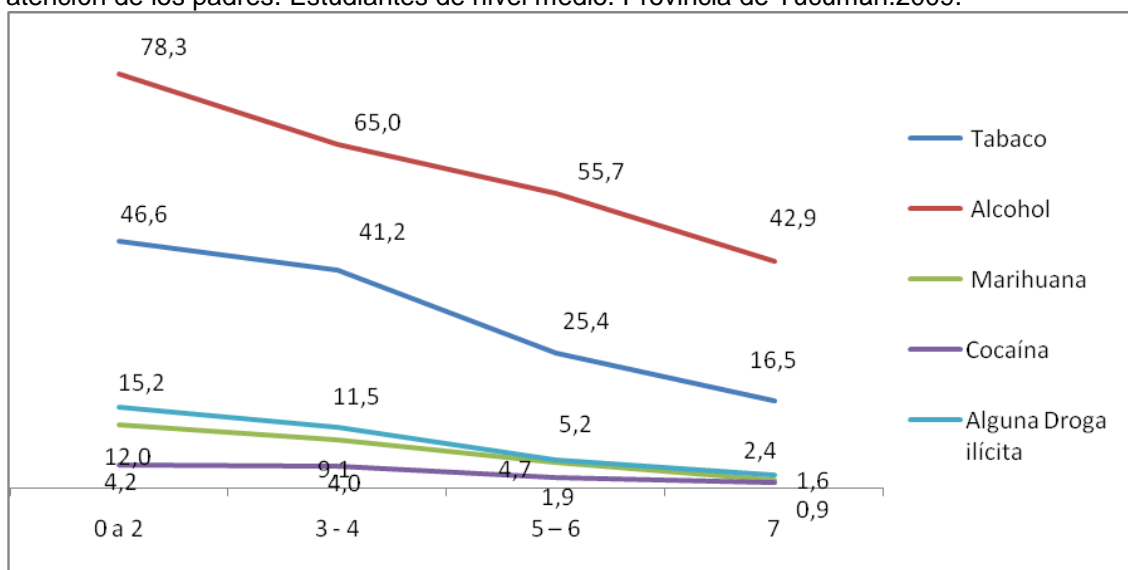
Sustancias psicoactivas	¿Cuánto conocen tus padres a tus amigos más cercanos?		
	Bastante	Más o menos	Poco / Nada
Tabaco	25,0	25,1	35,5
Alcohol	53,5	54,8	57,9
Tranquilizantes sin pm	1,4	2,0	4,2
Estimulantes sin pm	0,9	1,3	2,4
Solventes / Inhalantes	1,2	1,5	3,1
Marihuana	3,8	5,0	8,4
Pasta base – Paco*	-	-	-
Cocaína	1,5	2,4	3,3
Éxtasis*	-	-	-
Otras drogas	0,6	0,8	2,4
Alguna droga ilícita	4,3	6,3	10,7

*No se cuenta con la cantidad mínima de casos muestrales para presentar información

En función de los indicadores anteriormente analizados, el resultado de la escala construida a partir de su combinación indica que a mayor nivel de atención de los padres en la vida de sus hijos, menor es el consumo de sustancias psicoactivas. Este mayor nivel de atención significa que los padres saben a dónde están sus hijos cuando salen, se fijan en los programas de televisión que miran, están bastante atentos a lo que los estudiantes hacen en el colegio, comparten el espacio del desayuno, almuerzo, merienda o cena, controlan a qué hora llegan cuando salen de noche los fines de semana, saben a dónde van o esperan que sus hijos les digan a dónde van los fines de semana cuando salen y conocen bastante a sus amigos más cercanos.

El gráfico siguiente muestra que los estudiantes cuyos padres tienen actitudes de mayor atención y cuidado respecto de la vida de sus hijos, tienen una tasa de consumo de drogas ilegales del 2,4% frente al 15,2% de los hijos de padres que están en el punto más bajo de esta escala. Y a medida que la atención y cuidado aumenta, el consumo disminuye.

Gráfico 9.6: Prevalencia de año de consumo de sustancias psicoactivas según índice de atención de los padres. Estudiantes de nivel medio. Provincia de Tucumán.2009.

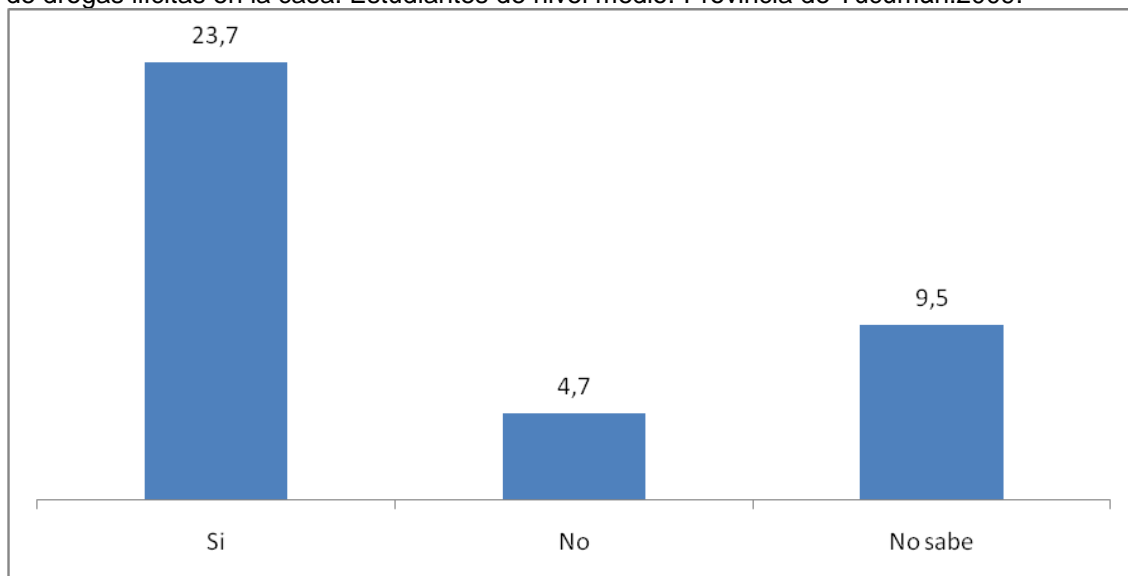


Consumo de drogas en el ámbito familiar

El 4,1% de los estudiantes dijeron que alguno de sus hermanos u otra persona que vive en su casa consume actualmente alguna droga ilícita, el 80,4% contestó que no y el resto no sabe.

Los niveles de consumo reciente de alguna droga ilícita entre los estudiantes están asociados a estas características del entorno. Según muestra el gráfico siguiente, el consumo es considerablemente mayor entre los estudiantes que declaran tener hermanos o personas en la casa que consumen actualmente.

Gráfico 9.7: Prevalencia de año de consumo de alguna droga ilícita según el consumo actual de drogas ilícitas en la casa. Estudiantes de nivel medio. Provincia de Tucumán.2009.



4) Dimensión comunitaria o Entorno social

Los factores de riesgo y de protección que brindan el espacio familiar o escolar y las que tienen que ver con la personalidad del adolescente pueden ser potenciados o frenados por variables del entorno.

En la población bajo estudio, adolescentes escolarizados, el grupo de pares juega un rol importante, tanto si este grupo de pares presenta niveles de consumo como así también como se comportarían frente a una situación hipotética de consumo. El grupo de amigos es una instancia de socialización secundaria, que durante la adolescencia, adquiere un peso primordial en la conformación del individuo.

A continuación se presentan los datos de consumo en relación al grupo de pares y a la oferta y accesibilidad al consumo de droga.

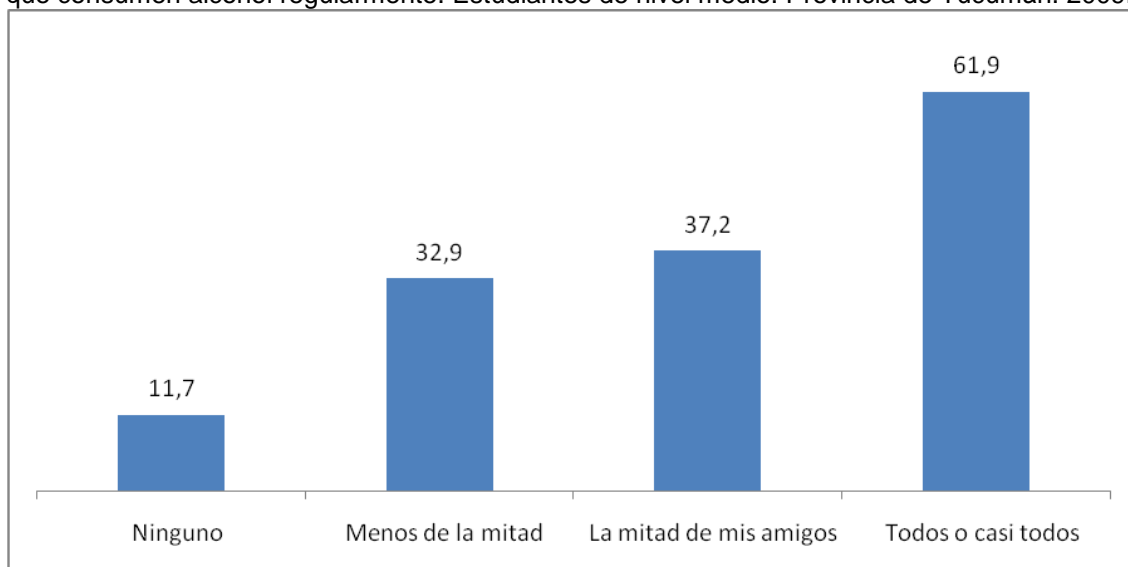
Grupo de pares

Dos aspectos se analizan en relación al grupo de pares: la tenencia de amigos que fuman marihuana o consumen alcohol regularmente y la presión que el grupo ejercería frente al consumo de marihuana y de otras drogas ilícitas.

Sólo el 11,9% de los estudiantes no tiene amigos que tomen regularmente alguna bebida alcohólica, es decir, todos los fines de semana o más. El 23,6% dijo que menos de la mitad de sus amigos toma regularmente alcohol, el 18,2% que la mitad de sus amigos lo hacen y el 35,6% dijo que todos o casi todos.

En el gráfico siguiente se observa que a medida que es mayor el entorno de amigos que consume, mayor es la proporción de alumnos que toman alcohol actualmente.

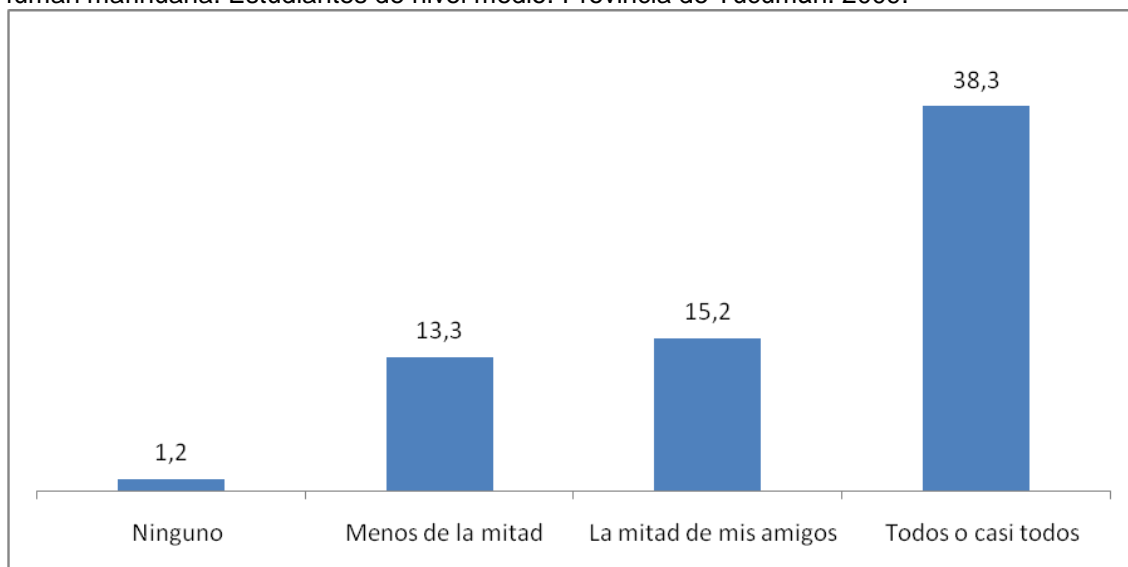
Gráfico 9.8: Prevalencia de mes de consumo de bebidas alcohólicas según tenencia de amigos que consumen alcohol regularmente. Estudiantes de nivel medio. Provincia de Tucumán. 2009.



El entorno de amigos que fuma marihuana presenta otros valores. El 57,9% dijo no tener amigos que consuman, el 12,8% dijo que menos de la mitad de sus amigos lo hace, el 4,5% tiene la mitad de amigos que fuma marihuana y un 3,4% dijo que todos o casi todos consumen.

La influencia del entorno también es fuerte en el caso de la marihuana, según se observa en el gráfico siguiente, que muestra las tasas de consumo reciente o del último año de marihuana en los estudiantes según su entorno de consumo.

Gráfico 9.9: Prevalencia de año de consumo de marihuana según tenencia de amigos que fuman marihuana. Estudiantes de nivel medio. Provincia de Tucumán. 2009.



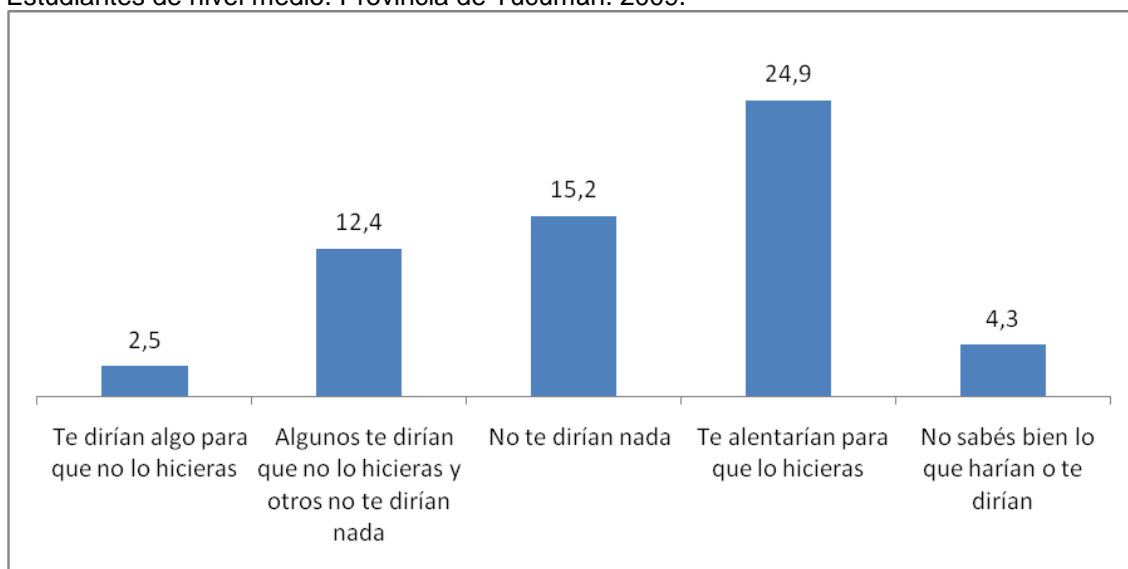
Otro aspecto a analizar en relación al grupo de pares o de amigos, es la presión que el mismo ejercería frente a una situación de consumo. El cuestionario indagó sobre la

percepción que tienen los estudiantes de las reacciones de su grupo de amigos si supieran que ellos fuman marihuana.

Las respuestas indican que el 70,4% piensa que el grupo desaprobaba el consumo y diría algo para que no lo hiciera, el 13,6%, cree que la mitad de sus amigos lo aprobaría, un 3,6% siente que sus amigos no le dirían nada, como una actitud de indiferencia frente al consumo y sólo un 2,1% piensa que lo alentarían para seguir consumiendo. El resto de los estudiantes no sabe cuál sería la reacción de sus amigos frente al consumo de marihuana.

De acuerdo al gráfico siguiente lo que digan los amigos en relación al consumo actual de marihuana incide directamente en lo que hacen los estudiantes al respecto.

Gráfico 9.9: Prevalencia de año de consumo de marihuana según presión del grupo. Estudiantes de nivel medio. Provincia de Tucumán. 2009.



La presión para no consumir es un tanto superior cuando se trata de otras drogas que no son la marihuana, tales como cocaína, pasta base, éxtasis o ácidos. El 75,1% de los estudiantes piensa que este consumo sería desaprobado por los amigos más cercanos y que éstos dirían algo para impedirlo. Sólo un 1,9% piensa que este probable consumo sería aprobado. El 10,8% de los estudiantes cree que algunos lo aprobarían y otros no, y el 2,8% siente que la reacción sería de indiferencia o no le dirían nada.

Oferta directa de drogas

Así como la percepción de riesgo al consumo de sustancias es una barrera subjetiva, la oferta se constituye como una barrera objetiva al consumo. Se estima que cuanto

mayor sea la oferta, mayor será la probabilidad de consumo de cada una de las sustancias. De hecho, tabaco y bebidas alcohólicas, las sustancias de curso legal son aquellas que tienen las mayores tasas de consumo.

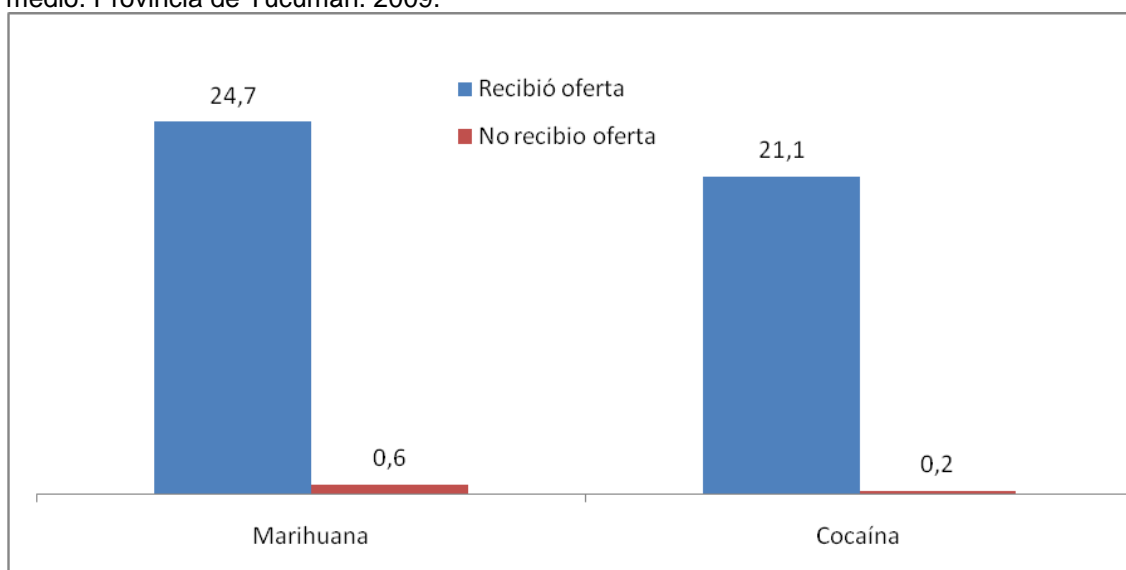
El 16,4% de los estudiantes han recibido oferta de marihuana ya sea para comprar o probar y al 7,9% le ofrecieron cocaína.

Cuadro 9.22: Distribución porcentual de los estudiantes según oferta de drogas ilícitas. Estudiantes de nivel medio. Provincia de Tucumán. 2009.

¿Cuándo fue la última vez que te ofrecieron?	Marihuana	Cocaína
Durante los últimos 30 días	5,6	2,6
Más de 1 mes, menos de 1 año	4,9	2,5
Hace más de 1 año	5,9	2,8
Nunca me han ofrecido	79,2	86,0
Desconocido	4,4	6,1
Total	100,0	100,0

El gráfico siguiente muestra que la oferta de drogas opera como una barrera para el consumo. Entre los estudiantes que recibieron oferta directa de drogas para comprar o para consumir, el consumo es claramente superior.

Gráfico 9.10: Prevalencia de año de consumo según oferta de drogas. Estudiantes de nivel medio. Provincia de Tucumán. 2009.



Los lugares de oferta son principalmente fiestas o recitales tanto de marihuana como de otras drogas, el 11,5% de los estudiantes que recibieron oferta de marihuana y un 3,6% de los que recibieron oferta de otras drogas, dijeron que la misma ocurrió en el colegio, y el 8,2% de aquellos a los que se les ofreció marihuana y el 2,6% de los que recibieron oferta de otras drogas, en los alrededores del mismo.

Cuadro 9.23: Lugar de oferta de drogas ilegales. Estudiantes de nivel medio que recibieron oferta directa. Provincia de Tucumán. 2009.

Si te ofrecieron, en qué lugar te ofrecieron la última vez?	Marihuana*	Otra droga*
En mi casa	1,9	1,0
En mi colegio	11,5	3,6
En los alrededores de mi colegio	8,2	2,6
En una fiesta o recitales	35,2	11,7
En los alrededores de mi casa	19,1	5,3
Internet	3,4	1,7
Otro lugar	26,6	10,1

*Cada porcentaje es independiente entre si y está calculado sobre el total de estudiantes que tuvieron ofrecimiento de marihuana u otra droga

Accesibilidad

La accesibilidad y oferta de sustancias es la otra dimensión, que conjuntamente con los factores que determinan la demanda explican la problemática del consumo de drogas. Se entiende que cuando la oferta es ilimitada y la accesibilidad resulta fácil, existe mayor probabilidad de que el consumo se efectivice.

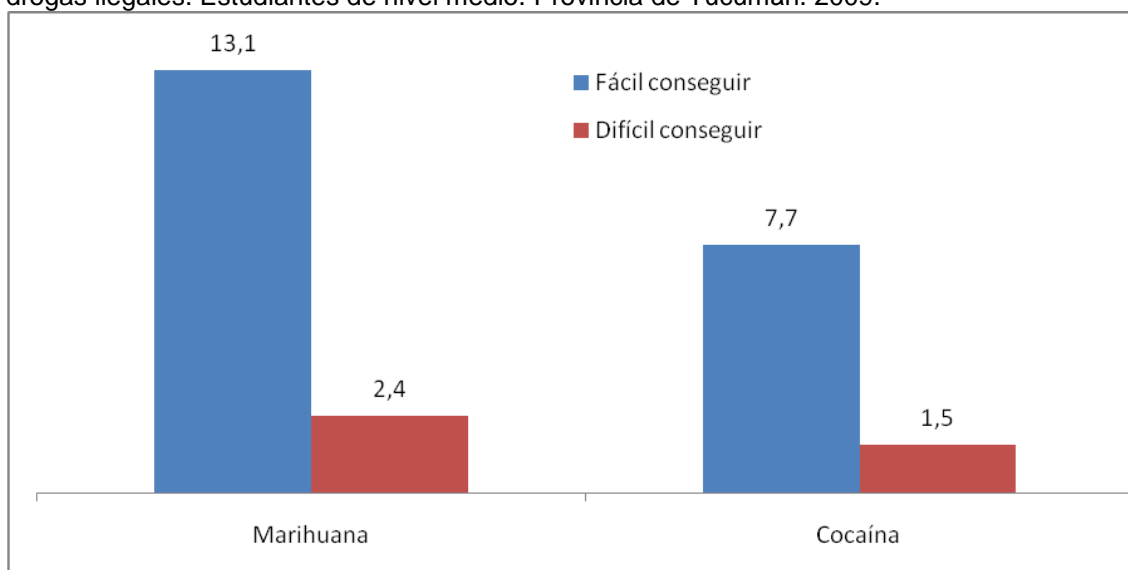
En el cuestionario se les preguntó a los alumnos cuán fácil les resulta conseguir determinadas sustancias ilegales. Los resultados indican que para el 32,1% de los estudiantes es fácil conseguir marihuana y para el 19% es fácil conseguir clorhidrato de cocaína.

Cuadro 9.24: Distribución porcentual de los estudiantes según percepción de facilidad de acceso a drogas ilegales. Estudiantes de nivel medio. Provincia de Tucumán. 2009.

¿Cuán fácil o difícil te sería conseguir?	Marihuana	Cocaína
Fácil	32,1	19,0
Difícil	9,2	15,7
No podría conseguir	14,6	18,2
No sabe / No contesta	44,1	47,2
Total	100,0	100,0

La asociación entre accesibilidad y consumo se muestra en el gráfico siguiente, las mayores tasas de consumo se corresponden al grupo de alumnos que consideran que es fácil acceder a cada una de las sustancias.

Gráfico 9.12: Prevalencia de año de consumo según percepción de facilidad de acceso a drogas ilegales. Estudiantes de nivel medio. Provincia de Tucumán. 2009.

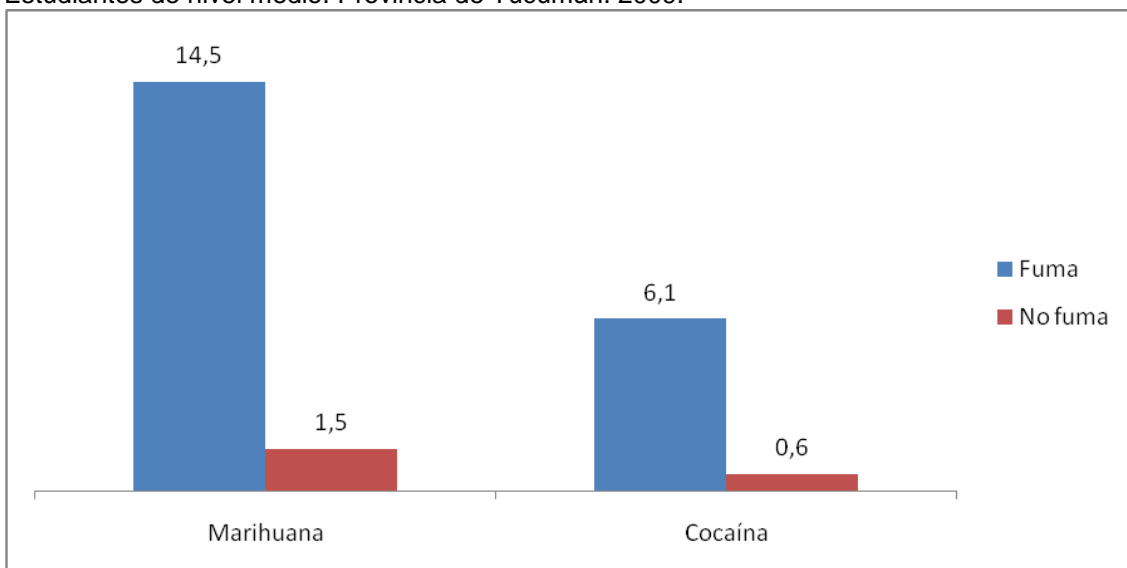


5) Consumo de alcohol y tabaco

El consumo de alcohol y tabaco en adolescentes es un factor de riesgo para el consumo de otras sustancias psicoactivas. La experiencia nacional e internacional indica que entre la población con consumo de sustancias lícitas, la probabilidad de consumo de sustancias ilícitas es mayor.

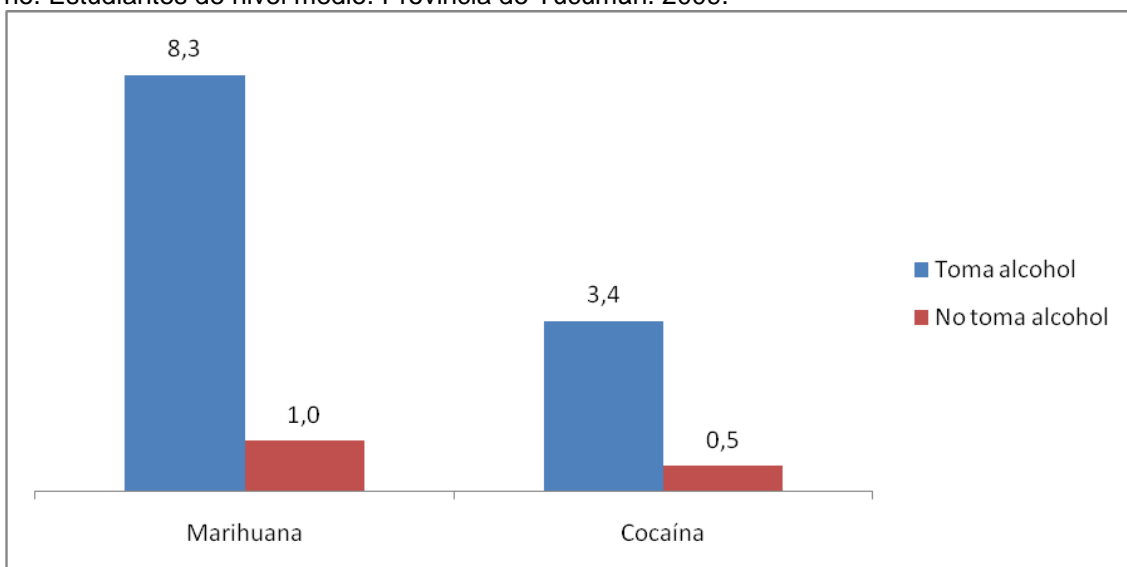
El siguiente gráfico muestra cómo se asocia el consumo de tabaco con el de marihuana y cocaína. Entre los estudiantes que fumaron en el último año, el consumo de marihuana fue del 14,5%, mientras que entre los no fumadores, esta tasa es del 1,5%. Con una distancia menor, entre los fumadores, el consumo de cocaína es del 6,1% frente al 0,6% en el grupo de los no fumadores.

Gráfico 9.13: Prevalencia de año de consumo de marihuana y cocaína según fumen o no. Estudiantes de nivel medio. Provincia de Tucumán. 2009.



Entre los estudiantes que tomaron alguna bebida alcohólica en el último año, el consumo de marihuana es del 8,3% frente al 1% del grupo que no bebieron. Y el consumo de cocaína es del 3,4% y 0,5% respectivamente.

Gráfico 9.14: Prevalencia de año de consumo de marihuana y cocaína según tomen alcohol o no. Estudiantes de nivel medio. Provincia de Tucumán. 2009.



X. CURSOS DE CAPACITACIÓN E INFORMACIÓN

Uno de los aspectos siempre en disputa acerca de los motivos del consumo de los adolescentes está ligado a la desinformación que los mismos tienen respecto de los daños que provoca el uso de drogas. Ya se analizó la percepción de gran riesgo y se observó que la misma es alta en relación al consumo frecuente y que el consumo de drogas ilícitas es menor entre los estudiantes que perciben que su consumo no conlleva ningún riesgo.

Por otra parte, el estudio indagó sobre el nivel de información que los estudiantes creen tener sobre los daños que ocasiona el consumo, sobre si han recibido cursos de prevención en el colegio y sobre las razones que ellos perciben acerca de los motivos del consumo de drogas en la gente en general. Estas variables, se presentan analizadas por sexo, edad y consumo asociado.

Cuadro 10.1: Distribución porcentual de los estudiantes según percepción de información según sexo. Estudiantes de nivel medio. Provincia de Tucumán. 2009.

Te sentís lo suficientemente informado sobre las consecuencias del consumo de drogas	Sexo		Total
	Varones	Mujeres	
Nada informado	5,5	3,0	4,1
Poco informado	20,4	24,5	22,7
Bien informado	68,6	65,6	66,9
No se	5,0	6,0	5,5
No respuesta	0,6	0,8	0,7
Total	100,0	100,0	100,0

El 66,9% de los estudiantes considera que está bien informado sobre las consecuencias del consumo de drogas, en proporciones similares los varones y las mujeres.

Cuadro 10.2: Distribución porcentual de los estudiantes según Percepción de información según tamos de edad. Estudiantes de nivel medio. Provincia de Tucumán. 2009.

Te sentís lo suficientemente informado sobre las consecuencias del consumo de drogas	Edad		
	14 o menos	15 y 16	17 y más
Nada informado	5,9	4,9	1,4
Poco informado	19,6	21,8	26,2
Bien informado	63,1	68,9	70,6
No se	10,4	3,6	1,5
No respuesta	1,0	0,8	0,3
Total	100,0	100,0	100,0

A medida que aumenta la edad, se observa un porcentaje más alto de estudiantes que se consideran bien informados.

De acuerdo al cuadro siguiente, el sentirse “bien informado” opera como factor de protección ante el consumo de estimulantes sin prescripción médica, solventes o inhalantes, marihuana y cocaína, ya que los estudiantes que declaran conocer las consecuencias del uso de drogas consumen en menor medida que los que están poco o nada informados. En cambio, en el uso de sustancias lícitas y tranquilizantes sin prescripción médica, el consumo es igual o mayor entre los bien informados.

Cuadro 10.3: Prevalencia de año por tipo de sustancias psicoactivas según nivel de información. Estudiantes de nivel medio. Provincia de Tucumán. 2007.

Sustancias psicoactivas	Te sentís lo suficientemente informado sobre las consecuencias del consumo de drogas?			
	Nada informado	Poco Informado	Bien Informado	No se
Tabaco	25,6	27,3	27,4	18,0
Alcohol	41,1	56,9	55,9	42,2
Tranquilizantes sin pm	2,4	1,4	2,2	3,8
Estimulantes sin pm	3,2	1,0	1,3	1,0
Solventes o inhalantes	7,3	1,0	1,5	1,1
Marihuana	13,0	3,5	4,9	4,9
Pasta base – Paco*	-	-	-	-
Cocaína	7,6	0,7	2,0	3,7
Éxtasis*	-	-	-	-
Otras drogas	2,2	0,7	0,8	0,9
Alguna Droga ilícita	82,7	94,9	94,4	94,6

*No se cuenta con la cantidad mínima de casos muestrales para presentar información

Alrededor del 50% de los estudiantes dijeron haber recibido alguna vez cursos de prevención sobre consumo de drogas, sin diferencias por sexo.

Cuadro 10.4: Distribución porcentual de los estudiantes según recepción de cursos de prevención según sexo. Estudiantes de nivel medio. Provincia de Tucumán. 2009.

Has recibido en tu colegio cursos sobre prevención del consumo de drogas?	Sexo		Total
	Varones	Mujeres	
No recibí	33,7	32,0	32,7
Una vez	28,4	28,8	28,6
Varias veces	23,6	25,9	25,0
No sé	12,3	11,8	12,0
No respuesta	2,0	1,4	1,7
Total	100,0	100,0	100,0

Los estudiantes de mayor edad han recibido en mayor proporción cursos de prevención sobre el consumo de drogas, probablemente por haber pasado más tiempo en el sistema educativo.

Cuadro 10.5: Distribución porcentual de los estudiantes según recepción de cursos de prevención según tramos de edad. Estudiantes de nivel medio. Provincia de Tucumán. 2009.

Has recibido en tu colegio cursos sobre prevención del consumo de drogas?	Edad		
	14 o menos	15 y 16	17 y más
No recibí	33,6	31,8	31,0
Una vez	28,9	27,6	30,1
Varias veces	20,7	28,3	27,0
No sé	14,5	11,3	9,9
No respuesta	2,3	1,0	2,0
Total	100,0	100,0	100,0

Indagar sobre el imaginario de los estudiantes acerca de las causas del consumo de drogas se constituye en un aspecto que contribuye a la explicación sobre el propio comportamiento.

Los datos indican que para el 38,1% de los estudiantes, la gente consume drogas porque tiene problemas personales, seguido porque la mayoría de sus amigos consume (18,4%), y en tercer lugar por motivos que tienen que ver con el placer y la diversión que el consumo de sustancias genera (15,6%). La desinformación sobre los daños es señalado como motivo del consumo por el 10,5% de los estudiantes.

Las adolescentes en mayor proporción opinan que los problemas personales son el fundamento del consumo, seguido por la influencia del grupo de amigos. Entre los varones, en cambio, si bien el argumento de los problemas personales también es el principal, lo es en menor medida y como segundo lugar aparecen en la misma proporción la influencia del entorno y motivos relacionados a la búsqueda de placer y diversión.

Cuadro 10.6: Distribución de los estudiantes según causas de consumo según sexo. Estudiantes de nivel medio. Provincia de Tucumán. 2009.

Pensás que la gente consume drogas preferentemente porque:	Sexo		
	Varones	Mujeres	Total
No está informada sobre los daños que producen	13,0	8,6	10,5
Tiene problemas personales	35,3	40,3	38,1
Le gusta, le divierte, le da placer	16,8	10,7	13,3
Esta informada pero no le importa	13,2	17,4	15,6
Porque la mayoría de sus amigos consume	16,8	19,7	18,4
Otra	0,6	0,4	0,5

Cada porcentaje es independiente entre si y está calculado sobre el total de estudiantes y el total de varones y mujeres.

Para los estudiantes de todas las edades el tener problemas personales es la principal causa de consumo, aunque en menor proporción para los mayores. En segundo lugar los de 15 años y más mencionan la influencia de los amigos, y los más pequeños, la desinformación.

Cuadro 10.7: Distribución porcentual de los estudiantes según causas de consumo según tramos de edad. Estudiantes de nivel medio. Provincia de Tucumán. 2009.

Pensás que la gente consume drogas preferentemente porque:	Edad		
	14 o menos	15 y 16	17 y más
No está informada sobre los daños que producen	16,6	8,5	5,8
Tiene problemas personales	39,9	39,5	35,2
Le gusta, le divierte, le da placer	9,8	13,0	16,7
Esta informada pero no le importa	13,9	14,9	17,6
Porque la mayoría de sus amigos consume	14,6	20,4	21,7
Otra	0,8	0,5	0,3

Cada porcentaje es independiente entre si y está calculado sobre el total de estudiantes y el total de cada grupo de edad.

El mayor consumo ocurre en el grupo de estudiantes que piensa que la gente consume drogas porque le gusta, le divierte y le da placer, excepto el de estimulantes sin prescripción médica, que se observa entre los que piensan que tener problemas personales es la causa. Aunque la pregunta no haya sido dirigida a las razones del propio consumo, esta asociación estaría indicando la razón individual al consumo.

Cuadro 10.8: Prevalencia de año por tipo de sustancias psicoactivas según percepción sobre las causas del consumo. Estudiantes de nivel medio. Provincia de Tucumán. 2009.

Sustancias psicoactivas	La gente consume drogas porque....				
	No está informada sobre los daños que producen	Tiene problemas personales	Le gusta, le divierte, le da placer	Esta informada pero no le importa	La mayoría de sus amigos o grupo consume
Tabaco	16,8	25,8	33,1	30,2	26,5
Alcohol	34,5	54,7	63,0	55,3	60,2
Tranquilizantes sin pm	0,9	2,4	3,9	1,3	1,0
Estimulantes sin pm	0,3	1,6	1,3	0,7	0,9
Solventes/inhalantes	0,8	1,2	4,9	0,2	1,3
Marihuana	1,5	3,7	12,1	3,5	4,6
Pasta base – Paco*	-	-	-	-	-
Cocaína	0,6	1,8	4,9	1,0	1,7
Éxtasis*	-	-	-	-	-
Otras drogas	0,0	0,9	1,9	0,2	0,9
Alguna droga ilícita	2,9	4,7	14,0	3,6	5,7

*No se cuenta con la cantidad mínima de casos muestrales para presentar información

XI. TENDENCIA 2001 – 2005 – 2007 - 2009

La SEDRONAR realizó en el año 2009 la Cuarta Encuesta Nacional a Estudiantes de Enseñanza Media, sobre una muestra nacional y provincial, sobre consumo de sustancias psicoactivas.

Con el objetivo de continuar con el análisis de tendencia sobre el consumo de sustancias en esta población, se optó por emplear la misma metodología (cuestionario, muestra y abordaje de campo) que en estudios anteriores.

Para homogeneizar los dominios escolares, en la base 2001 se retuvo solo los años 8º, 1º y 3º, que corresponden a la mayoría de niños con 13, 15 y 17 años. Como la muestra 2001 podía tener desajustes a nivel del peso que cada año tiene en la matrícula total, se ajustaron las ponderaciones en la base 2001 para reproducir la estructura de la base 2005. Si bien puede haber habido cambios en la estructura escolar en esos años, dada la importancia de la edad en la mayoría de las preguntas de la encuesta era necesario homogeneizar los pesos relativos de cada año escolar en el total. Con estos pasos se obtuvieron cuatro bases comparables.

A continuación se presentan las tasas de prevalencia de vida, del último año y del último mes por edad y sexo de la provincia de Tucumán.

1) Tendencia en la magnitud del consumo de sustancias psicoactivas⁶

Prevalencia de vida de consumo de sustancias psicoactivas

Cuadro 11.1: Prevalencia de vida de consumo de sustancias psicoactivas. Estudiantes de nivel medio. Provincia de Tucumán. 2001, 2005, 2007 y 2009.

Sustancias psicoactivas	2001	2005	2007	2009
Tabaco	30,5	42,8	49,3	42,3
Alcohol	60,0	54,2	67,8	66,4
Tranquilizantes sin pm	8,4	5,5	5,6	3,5
Estimulantes sin pm	4,0	3,2	2,5	2,0
Solventes / Inhalantes	0,5	2,8	3,5	2,4
Marihuana	2,9	4,2	9,3	7,7
Pasta base – Paco	0,4	1,7	2,1	1,1
Cocaína	0,8	1,7	4,1	3,4
Heroína	--	0,5	1,0	0,5
Opio	0,2	0,5	0,9	0,5
Morfina	--	0,9	1,1	0,8
Alucinógenos	0,1	0,6	0,8	0,6
Hashis	0,2	0,4	0,5	0,4
Crack	--	0,6	0,9	0,5
Extasis	0,5	0,7	1,2	1,3

Cuadro 11.2: Prevalencia de vida de consumo de sustancias psicoactivas según sexo. Estudiantes de nivel medio. Provincia de Tucumán. 2001, 2005, 2007 y 2009.

Sustancias psicoactivas	Varones				Mujeres			
	2001	2005	2007	2009	2001	2005	2007	2009
Tabaco	28,9	43,8	50,0	42,8	34,3	42,1	48,8	41,9
Alcohol	63,0	57,3	69,2	65,6	60,6	52,0	66,3	67,2
Tranq. sin pm	5,8	5,0	4,8	3,1	12,1	5,9	6,4	3,8
Estimulantes sin pm	1,1	3,8	2,2	1,9	7,7	2,7	2,8	2,0
Solventes / Inhalantes	0,5	3,8	4,3	3,7	0,5	2,2	2,7	1,4
Marihuana	3,3	5,9	12,6	11,0	2,7	3,0	5,9	5,1
Pasta base – Paco	0,2	2,7	2,8	1,8	0,5	1,1	1,4	0,6
Cocaína	1,1	2,5	5,9	5,4	0,5	1,3	2,2	2,0
Heroína	--	0,9	1,4	0,9	--	0,3	0,6	0,3
Opio	0,5	0,9	1,3	0,5	--	0,2	0,5	0,5
Morfina	--	1,5	1,6	1,1	--	0,4	0,7	0,5
Alucinógenos	0,2	1,2	1,3	0,9	--	0,2	0,4	0,3
Hashis	0,5	0,9	0,7	0,5	--	0,1	0,3	0,3
Crack	--	1,1	1,2	0,7	--	0,2	0,6	0,4
Extasis	0,5	1,2	1,3	1,7	0,5	0,3	1,1	0,9

⁶ Las prevalencias del 2007 de tranquilizantes y estimulantes sin prescripción médica han sido ajustadas en su cálculo, por lo que difieren de las presentadas en el informe de dicho estudio.

Cuadro 11.3 Prevalencia de vida de consumo de sustancias psicoactivas según tramos de edad. Estudiantes de nivel medio. Provincia de Tucumán. 2001, 2005, 2007 y 2009

Sust. Psicoact.	14 años o menos				15-16 años				17 años y más			
	2001	2005	2007	2009	2001	2005	2007	2009	2001	2005	2007	2009
Tabaco	22,4	30,7	33,9	29,4	47,2	55,0	54,6	45,2	70,1	63,1	65,1	55,5
Alcohol	54,8	38,4	49,1	47,4	70,2	69,6	73,5	73,4	92,5	81,7	87,1	82,6
Tranq. sin pm	9,4	3,4	2,9	2,8	5,8	7,5	5,8	3,1	7,2	9,8	8,7	4,7
Estim. sin pm	4,1	2,0	1,7	1,8	3,5	4,6	2,9	2,0	6,7	4,6	2,6	2,4
Solventes	0,7	2,2	2,7	2,1	--	3,2	4,1	2,5	--	4,2	4,2	2,4
Marihuana	1,5	2,3	4,3	4,3	5,6	5,5	10,5	8,5	13,3	8,6	15,3	10,9
Pasta base	0,3	1,5	1,6	1,1	0,2	2,1	2,9	1,2	1,9	1,9	2,0	1,0
Cocaína	1,1	0,9	2,6	1,4	--	2,8	4,3	4,1	1,9	2,8	5,9	4,8
Heroína	--	0,3	0,9	0,2	--	0,7	1,2	0,9	--	1,0	0,8	0,5
Opio	0,3	0,4	0,8	0,3	--	0,2	0,8	0,6	--	1,2	1,3	0,5
Morfina	--	1,0	0,9	0,5	--	0,5	1,5	0,9	--	1,1	1,1	0,8
Alucinóg.	--	0,5	0,9	0,2	0,4	0,8	0,7	0,7	--	0,9	0,8	0,8
Hashis	0,3	0,3	0,6	0,3	--	0,4	0,1	0,6	--	0,9	0,8	0,5
Crack	--	0,5	0,8	0,4	--	0,4	0,8	0,9	--	1,1	1,2	0,4
Extasis	0,7	0,3	0,9	0,9	--	1,1	1,2	1,4	--	1,4	1,4	1,7

Prevalencia de año de consumo de sustancias psicoactivas

Cuadro 11.4 Prevalencia de año de consumo de sustancias psicoactivas. Estudiantes de nivel medio. Provincia de Tucumán. 2001, 2005, 2007 y 2009

Sustancias psicoactivas	2001	2005	2007	2009
Tabaco	17,8	25,5	29,8	26,7
Alcohol	43,7	42,3	61,4	54,7
Tranquilizantes sin pm	5,0	2,9	3,6	2,1
Estimulantes sin pm	3,5	1,9	1,6	1,3
Solventes / Inhalantes	0,5	1,3	2,0	1,6
Marihuana	2,2	2,1	5,4	5,0
Pasta base - Paco	0,4	0,9	1,4	0,7
Cocaína	0,6	0,9	2,2	2,1

Cuadro 11.5 Prevalencia de año de consumo de sustancias psicoactivas según sexo. Estudiantes de nivel medio. Provincia de Tucumán. 2001, 2005, 2007 y 2009

Sustancias psicoactivas	Varones				Mujeres			
	2001	2005	2007	2009	2001	2005	2007	2009
Tabaco	14,5	25,4	30,0	27,9	22,9	25,7	29,7	25,8
Alcohol	43,3	46,5	63,9	54,2	47,2	39,2	58,6	55,1
Tranquilizantes sin pm	4,2	3,0	3,0	1,7	6,3	2,8	4,2	2,3
Estimulantes sin pm	0,7	2,0	1,6	1,3	7,2	1,8	1,6	1,2
Solventes / Inhalantes	0,5	1,6	2,4	2,5	0,5	1,2	1,6	1,0
Marihuana	2,2	2,8	7,3	7,8	2,3	1,6	3,3	2,8
Pasta base - Paco	0,2	1,3	2,2	1,0	0,5	0,6	0,7	0,4
Cocaína	0,6	1,2	3,5	3,4	0,5	0,7	1,0	1,1

Cuadro 11.6 Prevalencia de año de consumo de sustancias psicoactivas según tramos de edad. Estudiantes de nivel medio. Provincia de Tucumán. 2001, 2005, 2007 y 2009

Sustancias psicoact.	14 años o menos				15-16 años				17 años y más			
	2001	2005	2007	2009	2001	2005	2007	2009	2001	2005	2007	2009
Tabaco	8,6	16,3	17,7	17,3	37,6	33,6	33,5	28,6	53,6	43,1	43,4	36,3
Alcohol	38,6	26,2	42,5	35,4	52,7	58,0	66,7	60,5	83,5	70,2	81,9	72,2
Tranq. sin pm	5,9	1,7	2,1	1,7	2,7	4,3	3,7	1,7	3,8	4,6	5,4	2,7
Estim. sin pm	3,9	1,2	1,3	1,0	2,6	3,0	1,8	1,5	3,3	2,4	1,5	1,4
Solventes	0,7	1,1	1,4	1,7	--	1,8	2,2	1,4	--	1,5	2,5	1,6
Marihuana	1,1	1,4	2,6	2,7	4,2	2,8	6,2	5,5	9,5	3,6	8,5	7,0
Pasta	0,3	0,7	1,2	0,7	0,2	1,4	1,9	0,6	1,9	0,8	1,3	0,6
Cocaína	0,7	0,5	1,3	0,8	--	1,4	2,4	3,0	1,9	1,5	3,2	2,4

Prevalencia de mes de consumo de sustancias psicoactivas

Cuadro 11.7 Prevalencia de mes de consumo de sustancias psicoactivas. Estudiantes de nivel medio. Provincia de Tucumán. 2001, 2005, 2007 y 2009

Sustancias psicoactivas	2001	2005	2007	2009
Tabaco	10,5	19,1	21,6	19,6
Alcohol	36,4	33,4	56,7	40,8
Tranquilizantes sin pm	0,9	1,5	1,8	1,2
Estimulantes sin pm	2,6	1,3	0,9	0,8
Solventes / Inhalantes	--	0,9	1,2	1,1
Marihuana	1,5	1,2	3,1	2,7
Pasta base - Paco	0,2	0,6	1,1	0,5
Cocaína	0,5	0,6	1,7	1,3

Cuadro 11.8 Prevalencia de mes de consumo de sustancias psicoactivas según sexo. Estudiantes de nivel medio. Provincia de Tucumán. 2001, 2005, 2007 y 2009

Sustancias psicoactivas	Varones				Mujeres			
	2001	2005	2007	2009	2001	2005	2007	2009
Tabaco	7,3	19,4	22,0	20,5	15,3	18,9	21,1	19,0
Alcohol	39,2	37,9	60,9	42,8	35,3	30,1	52,3	39,2
Tranquilizantes sin pm	0,6	1,5	1,8	1,1	1,3	1,6	1,8	1,3
Estimulantes sin pm	0,4	1,0	0,9	1,1	5,5	1,5	0,8	0,6
Solventes / Inhalantes	--	0,9	1,6	1,9	--	0,9	0,9	0,6
Marihuana	1,2	1,5	4,5	4,9	2,0	1,0	1,6	1,1
Pasta base - Paco	--	0,7	1,8	0,7	0,5	0,5	0,4	0,3
Cocaína	0,5	0,6	2,5	2,2	0,5	0,5	0,9	0,6

Cuadro 11.9 Prevalencia de mes de consumo de sustancias psicoactivas según tramos de edad. Estudiantes de nivel medio. Provincia de Tucumán. 2001, 2005, 2007 y 2009

Sustancias psicoactivas	14 años o menos				15-16 años				17 años y más			
	2001	2005	2007	2009	2001	2005	2007	2009	2001	2005	2007	2009
Tabaco	3,7	10,5	10,5	11,9	24,7	26,5	23,4	20,8	41,3	35,5	35,6	27,9
Alcohol	32,0	19,3	38,6	22,6	43,8	46,9	62,0	43,7	72,1	57,6	76,1	58,9
Tranquilizantes sin pm	0,8	0,9	1,3	1,4	0,9	2,3	2,0	1,2	3,8	2,6	1,9	1,1
Estimulantes sin pm	3,1	0,8	0,9	0,8	1,7	2,3	0,9	0,8	--	1,4	0,9	0,9
Solventes / Inhalantes	--	0,8	1,1	1,6	--	1,2	1,1	0,8	--	0,8	1,6	1,0
Marihuana	1,1	0,9	1,4	1,6	2,7	1,4	3,7	3,2	--	1,8	4,8	3,6
Pasta base - Paco	0,3	0,3	0,9	0,5	--	1,2	1,7	0,5	--	0,5	0,8	0,3
Cocaína	0,7	0,3	1,0	0,5	--	1,0	1,8	1,7	--	0,9	2,5	1,5