



Secretaría de Programación para  
la Prevención de la Drogadicción  
y la Lucha contra el Narcotráfico  
PRESIDENCIA DE LA NACIÓN



---

# **Tercera Encuesta Nacional a Estudiantes de Enseñanza Media 2007**

**Informe Final de Resultados  
Provincia de Tierra del Fuego**

**Área de Investigaciones  
Diciembre 2008**

**SEDRONAR**

**Secretario de Estado: Dr. José R. Granero**

**DIRECCIÓN NACIONAL DEL OBSERVATORIO ARGENTINO DE DROGAS**

**Director: Diego Alvarez Rivero**

**AREA DE INVESTIGACIONES**

**Coordinadora y Dirección del estudio: Graciela Ahumada**

**Investigadora: Alejandra Cuasnicú**

**PROYECTO ONUDD**

**Coordinación: Gustavo Segnana**

## **INDICE**

### **Introducción**

### **Objetivos**

### **Trabajo de campo**

#### **I. Metodología**

- Instrumento
- Diseño muestral
- Descripción de la muestra

#### **II. Resultados Generales**

- **Prevalencia de vida**
  - Prevalencia de vida según sexo e intervalos de confianza
  - Prevalencia de vida según tramos de edad
- **Prevalencia de año**
  - Prevalencia de año según sexo e intervalos de confianza
  - Prevalencia de año según tramos de edad
- **Prevalencia de mes**
  - Prevalencia de mes según sexo e intervalos de confianza
  - Prevalencia de mes según tramos de edad

#### **III. Consumo actual de bebidas alcohólicas**

- Frecuencia de consumo
- Consumo riesgoso o abusivo

#### **IV. Edad de inicio en el consumo**

#### **V. Incidencia**

#### **VI. Factores de riesgo y protección**

- Dimensión personal
- Dimensión escolar
- Dimensión familiar
- Entorno social
- Asociación entre consumo de alcohol y tabaco y drogas ilícitas

#### **VII. Cursos de prevención e información**

- Consumo y percepción sobre el nivel de información
- Recepción de cursos de prevención
- Consumo y percepción sobre causas del consumo de drogas

#### **VIII. Análisis de tendencia 2001 – 2005 - 2007**

## **INTRODUCCIÓN**

La Secretaría de Programación para la Prevención de la Drogadicción y la Lucha contra el Narcotráfico (SEDRONAR), a través de su Observatorio Argentino de Drogas (OAD), realizó a mediados del año 2007 la Tercera Encuesta Nacional a Estudiantes de Enseñanza Media, sobre consumo de sustancias psicoactivas y factores de riesgo y protección asociados.

Este estudio forma parte del Sistema Subregional de Información e Investigación sobre Drogas en Argentina, Bolivia, Chile, Ecuador, Perú y Uruguay, con el apoyo financiero y técnico de Naciones Unidas a través de la Oficina contra la Droga y el Delito (ONUDD) y la Comisión Interamericana para el Control del Abuso de Drogas (CICAD). Los países participantes, en reuniones técnicas y de coordinación realizadas, consensuaron los aspectos metodológicos del estudio, definiendo un cuestionario base estandarizado, criterios de selección de muestra y modalidades de abordaje en campo. De esta manera, se garantiza la comparabilidad de los datos producidos a nivel regional.

El estudio informa sobre la magnitud del consumo de alcohol, tabaco, psicofármacos usados sin prescripción médica (tranquilizantes y estimulantes), solventes o inhalables, marihuana, cocaínas (clorhidrato y pasta base), heroína y otras drogas ilegales; a partir de un cuestionario autoaplicado. También indagó sobre factores de riesgo y protección, abuso de bebidas alcohólicas y sobre la percepción de los estudiantes acerca de sus condiciones de vida y de su entorno, información que se constituye en un avance en el conocimiento de esta problemática, necesario para el diseño de políticas de prevención y asistencia.

La encuesta se realizó sobre una muestra representativa de los alumnos de 8º, 10º y 12º año de cursado que se corresponden por lo general a los alumnos de 13, 15 y 17 años de todo el país, que están cursando los años 1º, 3º y 5º del Régimen educativo tradicional o Nivel Medio; 1º y 3º del Polimodal y 8º de EGB3. El diseño muestral permite obtener datos representativos por Provincias.

En este informe se presentan las tasas de consumo para la Provincia de Tierra del Fuego según las variables demográficas básicas, De esta manera las autoridades provinciales pueden acceder a información detallada sobre el consumo de los estudiantes y ajustar sus políticas preventivas.

## **OBJETIVOS**

La Tercera Encuesta Nacional sobre consumo de sustancias psicoactivas en Estudiantes del Nivel Medio 2007 definió los siguientes objetivos:

- Determinar la magnitud del consumo de sustancias psicoactivas de la población escolarizada de 13, 15 y 17 años de todo el país y de las 24 Provincias, según sexo, tramos de edad, año de cursado y tipo de colegio.
- Determinar la magnitud del abuso de alcohol en el consumo reciente o anual, según sexo y edad.
- Medir la evolución o tendencia del consumo de sustancias psicoactivas en la población escolar, considerando el Primer Estudio Nacional del año 2001 y el Segundo del año 2005.
- Describir algunos factores de riesgo asociados al consumo de sustancias psicoactivas en población escolar.
- Conocer las percepciones que los estudiantes tienen sobre sus niveles de información, recepción de cursos de prevención y su relación con el consumo de drogas.

## **TRABAJO DE CAMPO**

El trabajo de campo fue ejecutado, bajo la dirección del OAD, por la consultora Opinión Pública, Servicios y Mercados. Se realizó durante los meses de agosto y septiembre de 2007 simultáneamente en todo el país, una vez finalizada la etapa de capacitación de los coordinadores, supervisores y encuestadores que participaron en el estudio. La aplicación de la encuesta fue autoadministrada, voluntaria y anónima. Este constituye un elemento central dentro de las tareas de campo.

Para mayores detalles sobre el trabajo de campo ver el informe nacional.<sup>1</sup>

---

<sup>1</sup> [www.observatorio.gov.ar](http://www.observatorio.gov.ar) Estudios Nacionales

## **I. METODOLOGÍA**

### **Instrumento**

En el marco del trabajo conjunto del Proyecto Subregional, se acordaron variables básicas para la comparación de los datos. De todas maneras, el país agregó aquellas variables que consideró pertinentes en función de sus objetivos específicos. Como resultado de este proceso, el cuestionario definitivo quedó conformado por las siguientes dimensiones de análisis:

- Caracterización del colegio
- Características demográficas del alumno
- Situación conyugal de los padres
- Nivel de involucramiento de los padres
- Expectativas de los alumnos sobre su educación
- Rendimiento y comportamiento en la escuela
- Entorno de amigos
- Niveles de información y cursos de prevención
- Percepciones de la realidad socioeconómica de la familia y el entorno actual y a futuro
- Expectativas de los alumnos
- Percepción del riesgo del consumo de drogas
- Prevalencia de consumo de vida, año y mes
- Incidencia
- Edad de inicio
- Frecuencia de uso
- Abuso de alcohol
- Oferta y accesibilidad de drogas ilegales

El cuestionario se estructuró para que el alumno pueda responderlo sin dificultad, debido a la modalidad auto administrada. La duración del llenado del mismo se calculó en un promedio de 30 minutos.

## **Diseño de la muestra**

Como marco para la selección de la muestra se utilizó la base de establecimientos escolares proporcionada por el Ministerio de Educación. Esta base contiene la totalidad de establecimientos educativos (niveles inicial, elemental y medio) de todo el país. Además de la identificación del establecimiento registra una serie de variables que fueron útiles para la selección de las escuelas: caracterización del establecimiento y matrícula por año.

Se diseñó una muestra probabilística, bietápica, estratificada en la primer etapa de selección. Las unidades de la primera etapa son los establecimientos educativos, que fueron seleccionados en cada estrato con probabilidad proporcional a la matrícula en los años objeto de estudio.

Las unidades de segunda etapa son las aulas. Las aulas se estratificaron según nivel y turno. Se seleccionó un mínimo de un aula por nivel y turno. Dentro de cada aula seleccionada se encuestan a todos los alumnos presentes.

Para garantizar datos a nivel de Provincia, y en base a la experiencia de anteriores relevamientos, se asignó un tamaño mínimo de 22 escuelas a cada Provincia y además de las escuelas autorepresentadas que pudieran corresponderle, aquellas que tienen 800 alumnos o más.

Una vez asignada la muestra por Provincia, esta se distribuyó en forma *proporcional* a la cantidad de escuelas del estrato, pero con un mínimo de 1 escuela por estrato (público y privado), de esta manera, todos los estratos están representados en la muestra.

Las escuelas se seleccionaron dentro de cada estrato con probabilidad proporcional a su cantidad de alumnos en la franja de edad bajo estudio. Se aplicó un muestreo sistemático ordenando el estrato por departamento y localidad.

Para tener una muestra aproximadamente autoponderada (iguales factores de expansión) dentro de cada Provincia, se selecciona un número aproximadamente fijo de aulas por escuelas. La pauta de selección es un aula como mínimo por año/turno y un máximo de dos. Se diferencian las aulas por turno para poder presentar diferencias en el tipo de alumnado.

Para el cálculo de los factores de expansión se tuvo en cuenta la probabilidad de

selección de la escuela y la probabilidad de selección del alumno dentro de la escuela.

### Descripción de la muestra

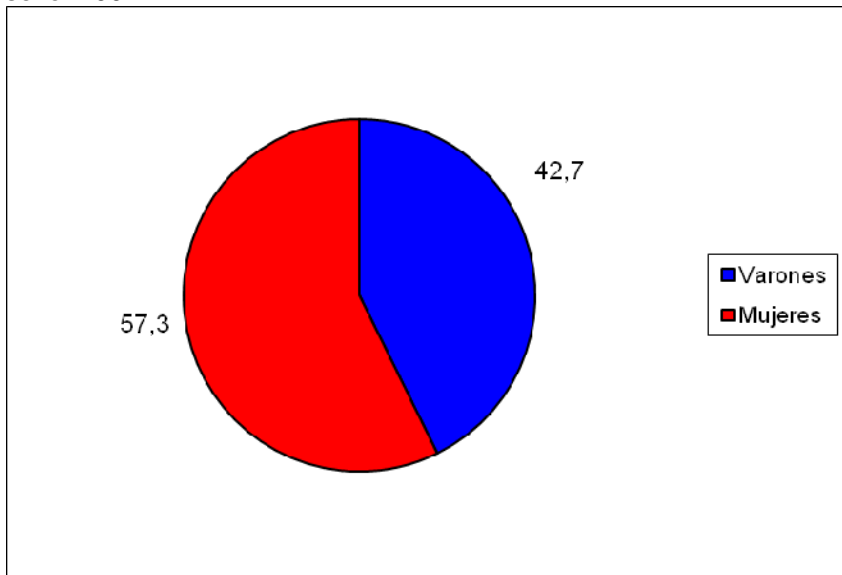
En la Provincia de Tierra del Fuego se relevaron 1.585 estudiantes, es decir que un 2.1% del total de la muestra nacional correspondió a estudiantes de esta provincia.

Gráfico 1.1: Distribución de los estudiantes encuestados en la Provincia de Tierra del Fuego, en relación con el total país. 2007.



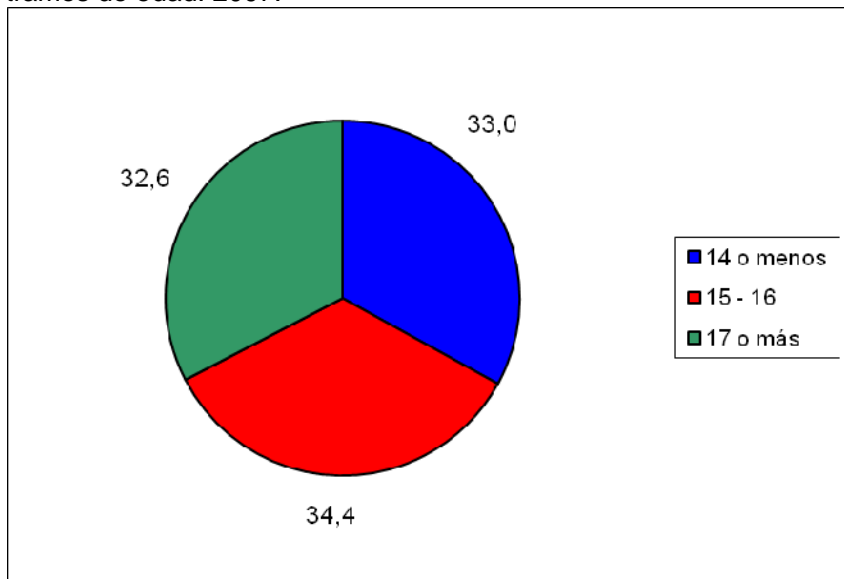
A su vez, del total de los estudiantes relevados en la provincia, el 42.7% son varones y el 57.3% mujeres.

Gráfico 1.2: Distribución de los estudiantes de la Provincia de Tierra del Fuego según sexo. 2007.



En cuanto a la distribución por edad, el 33% tienen 14 años o menos, el 34,4%, 15 o 16 años y el 32,6%, 17 años o más.

Gráfico 1.3: Distribución de los estudiantes de la provincia de Tierra del Fuego según tramos de edad. 2007.



## II. RESULTADOS GENERALES

### TASAS DE CONSUMO DE SUSTANCIAS PSICOACTIVAS A NIVEL PROVINCIAL

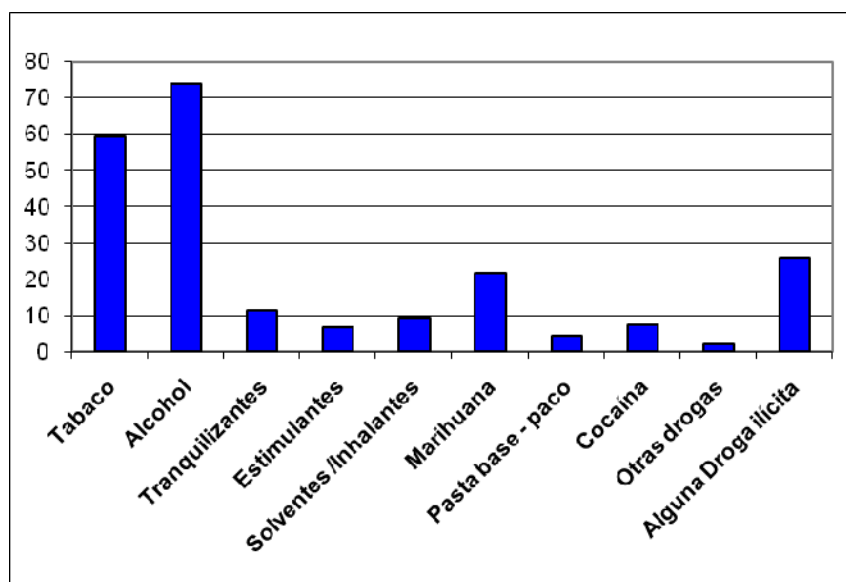
A continuación se presentan los datos relativos a la provincia de Tierra del Fuego sobre consumo de sustancias psicoactivas legales e ilegales, de los estudiantes del nivel medio, del octavo, décimo y duodécimo año de cursado.

Los datos sobre consumo se presentan por sexo y tramos de edad.

### PREVALENCIA DE VIDA

La prevalencia de vida corresponde al consumo realizado por los estudiantes en algún momento de la vida.

Grafico 2.1: Prevalencia de vida de consumo de sustancias psicoactivas. Provincia de Tierra del Fuego. 2007



Según muestran el gráfico anterior y el cuadro siguiente, las prevalencias de vida más altas corresponden a alcohol (74.1%) y tabaco (59.3%).

Cuadro 2.1: Prevalencia de vida por tipo de sustancias psicoactivas según sexo e intervalos de confianza del 95%. Estudiantes de nivel medio. Provincia de Tierra del Fuego. 2007.

Sustancias psicoactivas	Sexo		Total	
	Varones	Mujeres	%	Intervalos de confianza
Tabaco	56,7	61,8	59,3	55,4 - 63,0
Alcohol	76,2	72,6	74,1	69,2 - 78,4
Tranquilizantes sin pm	10,8	11,5	11,4	9,1 - 14,1
Estimulantes sin pm	6,7	6,8	6,7	5,2 - 8,6
Solventes / Inhalantes	12,2	7,5	9,4	7,0 - 12,6
Marihuana	29,0	16,6	21,6	17,0 - 27,1
Pasta base - Paco	7,1	2,7	4,5	3,2 - 6,2
Cocaína	11,2	4,6	7,5	5,2 - 10,7
Heroína	2,4	1,1	1,7	0,8 - 3,6
Opio	3,5	0,4	1,7	0,8 - 3,6
Morfina	2,2	1,0	1,5	1,1 - 2,1
Alucinógenos	4,6	2,3	3,3	2,0 - 5,4
Hashis	2,2	0,4	1,2	0,7 - 2,1
Crack	2,6	1,3	1,8	1,2 - 2,8
Extasis	5,3	3,0	4,0	2,8 - 5,6
Ketamina	1,2	0,6	0,9	0,6 - 1,4
Popper	1,6	1,1	1,3	0,9 - 1,9
Otras drogas	2,7	1,3	1,9	1,2 - 3,1
Alguna droga ilícita	33,5	21,0	26,1	22,0 - 30,8

El cuadro 2.1 indica que las sustancias legales (alcohol y tabaco) son las de mayor consumo. Casi el 75% tomaron alguna bebida alcohólica, más entre los varones que entre las mujeres y alrededor del 60% de los estudiantes alguna vez en la vida fumaron, 61.8% de las mujeres y 56.7% de los varones.

Respecto del consumo de drogas ilícitas, el 26.1% de los estudiantes han probado alguna, pero la que tiene mayor prevalencia de vida es marihuana (21.6%). El consumo de estas drogas muestra mayores tasas para los varones.

Dentro del conjunto de los psicofármacos usados sin prescripción médica no se observan importantes diferencias por sexo. Han consumido alguna vez tranquilizantes el 11.4% y estimulantes, un 6.7% de los estudiantes.

El 9.4% de los estudiantes inhalaron alguna sustancia, siendo los varones quienes presentan las mayores tasas de consumo.

Cuadro 2.2: Prevalencia de vida por tipo de sustancias psicoactivas según tramos de edad. Estudiantes de nivel medio. Provincia de Tierra del Fuego. 2007.

Sustancias psicoactivas	Tramos de edad		
	14 o menos	15-16	17 o más
Tabaco	46,6	64,7	73,2
Alcohol	55,8	81,9	91,8
Tranquilizantes sin pm	7,1	15,2	13,0
Estimulantes sin pm	5,4	8,3	6,8
Solventes / Inhalantes	6,9	13,0	9,0
Marihuana	9,0	27,9	33,2
Pasta base – Paco	4,8	4,6	3,4
Cocaína	5,0	9,4	8,0
Heroína	1,5	2,0	1,2
Opio	0,7	3,1	1,5
Morfina	1,5	1,4	1,5
Alucinógenos	1,6	4,9	3,6
Hashis	0,6	0,7	2,5
Crack	2,0	1,4	1,3
Extasis	2,2	4,8	5,9
Ketamina	0,6	1,2	0,5
Popper	1,1	1,5	1,3
Otras drogas	1,4	2,5	1,7
Alguna droga ilícita	14,0	32,5	36,5

Los datos del cuadro 2.2 muestran que para las sustancias lícitas, marihuana y drogas ilícitas tomadas en su conjunto, el porcentaje de estudiantes que ha probado o

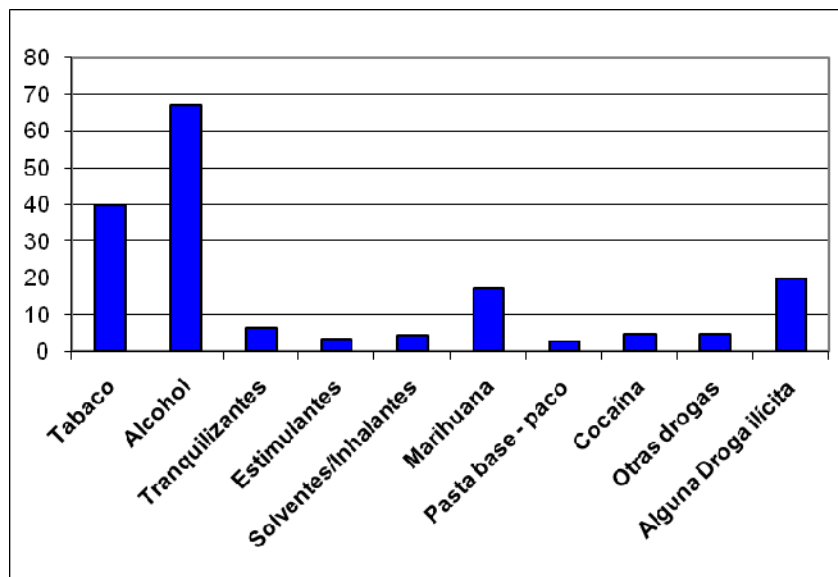
consumido se incrementa con la edad, mientras que el uso de alguna vez en la vida de pasta base / paco presenta la tendencia inversa.

El consumo de vida según la edad de psicofármacos sin prescripción médica, solventes e inhalantes y cocaína presenta sus mayores tasas entre los estudiantes de 15 y 16 años.

## PREVALENCIA DE AÑO

La prevalencia de año corresponde a cualquier consumo realizado en el último año anterior a la encuesta y puede ser entendido como un **consumo reciente**. Es el mejor indicador sobre el consumo de drogas ilícitas y es por ello que cuando se presenta el análisis sobre factores de riesgo y protección, se realiza en función de la prevalencia del último año.

Grafico 2.2: Prevalencia de año de consumo de sustancias psicoactivas. Provincia de Tierra del Fuego. 2007.



Según muestran el gráfico anterior y el cuadro siguiente, las prevalencias de consumo más altas corresponden a alcohol (67.3%) y en mucho menor medida a tabaco (39.8%). Un 19.7% de los estudiantes consumieron durante el último año alguna droga ilícita, siendo marihuana la de mayor prevalencia (17.1%). El uso sin prescripción médica de tranquilizantes alcanza al 6.1% de los estudiantes y el de estimulantes al 3.3%. El 4.3% de los estudiantes ha inhalado alguna sustancia durante el último año.

Cuadro 2.3: Prevalencia de año por tipo de sustancias psicoactivas según sexo e intervalos de confianza del 95%. Estudiantes de nivel medio. Provincia de Tierra del Fuego. 2007.

Sustancias psicoactivas	Sexo		Total	
	Varones	Mujeres	%	Intervalos de confianza
Tabaco	34,4	44,0	39,8	35,8 - 44,0
Alcohol	71,2	64,6	67,3	62,4 - 71,9
Tranquilizantes sin pm	5,7	6,2	6,1	4,7 - 7,9
Estimulantes sin pm	3,4	3,2	3,3	2,4 - 4,4
Solventes / Inhalantes	5,8	3,3	4,3	3,1 - 6,1
Marihuana	23,9	12,5	17,1	13,4 - 21,7
Pasta base - Paco	4,1	1,6	2,6	1,7 - 3,9
Cocaína	7,5	2,5	4,6	3,3 - 6,4
Otras drogas	7,0	2,1	4,7	3,3 - 6,7
Alguna droga ilícita	27,0	14,6	19,7	16,3 - 23,7

En cuanto al consumo reciente por sexo, las mujeres presentan mayor prevalencia de tabaco y tranquilizantes sin prescripción médica y los varones de alcohol, solventes e inhalables, marihuana, cocaína, pasta base / paco y drogas ilícitas tomadas en su conjunta. No se observan diferencias por sexo en el uso de estimulantes durante el último año.

Cuadro 2.4: Prevalencia de año por tipo de sustancias psicoactivas según tramos de edad. Estudiantes de nivel medio. Provincia de Tierra del Fuego. 2007.

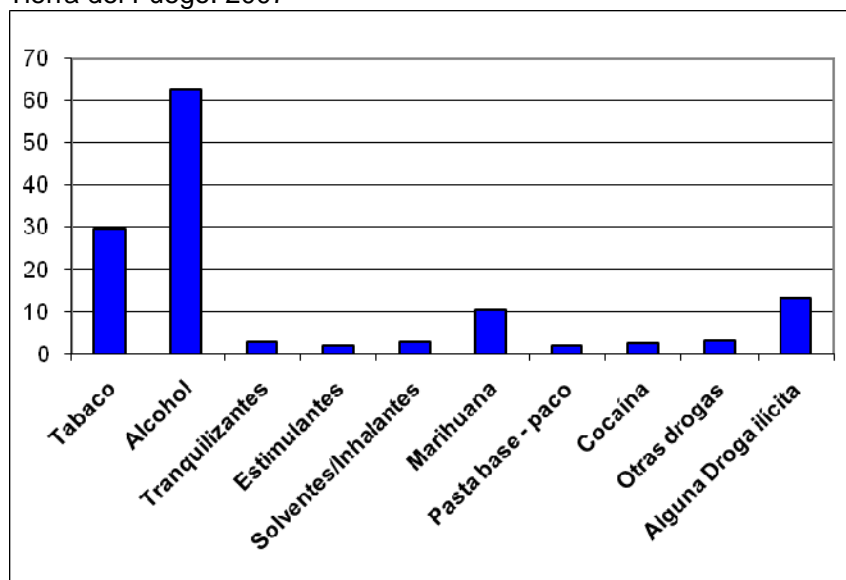
Sustancias psicoactivas	Tramos de edad		
	14 o menos	15-16	17 o más
Tabaco	27,6	44,5	52,5
Alcohol	47,5	75,5	86,9
Tranquilizantes sin pm	3,5	9,7	5,7
Estimulantes sin pm	3,3	3,2	3,2
Solventes / Inhalantes	3,7	6,0	3,2
Marihuana	6,7	22,1	27,1
Pasta base - Paco	3,7	2,3	1,2
Cocaína	3,1	6,1	4,3
Otras drogas	2,5	6,0	6,7
Alguna droga ilícita	10,0	24,5	28,5

El consumo reciente de tabaco, alcohol, marihuana, y drogas ilícitas tomadas en su conjunto aumenta con la edad, mientras que el de pasta base / paco presenta el comportamiento inverso. Las mayores tasas de uso en el último año de tranquilizantes sin prescripción médica, solventes e inhalables y cocaína se observan entre los estudiantes de 15 y 16 años. Por último, el consumo reciente de estimulantes sin prescripción médica no presenta diferencias por edad.

## PREVALENCIA DE MES

La prevalencia de mes corresponde a los estudiantes que manifestaron haber consumido las sustancias en los últimos 30 días, también se considera a este consumo como **consumo actual**.

Gráfico 2.3: Prevalencia de mes de consumo de sustancias psicoactivas. Provincia de Tierra del Fuego. 2007



Según muestran el gráfico anterior y el cuadro siguiente, más del 62% de los estudiantes tomaron alcohol en el último mes y casi un 30% fumaron. Han consumido durante ese periodo alguna droga ilícita el 13.2% de los estudiantes, siendo marihuana la de mayor uso (10.5%). El uso actual no prescrito de tranquilizantes y de estimulantes sin prescripción médica es de 2.9% y 2% respectivamente.

Cuadro 2.5: Prevalencia de mes por tipo de sustancias psicoactivas según sexo e intervalos de confianza del 95%. Estudiantes de nivel medio. Provincia de Tierra del Fuego. 2007.

Sustancias psicoactivas	Sexo		Total	
	Varones	Mujeres	%	Intervalos De confianza
Tabaco	26,5	32,1	29,7	25,8 - 33,8
Alcohol	67,1	59,5	62,7	57,8 - 67,3
Tranquilizantes sin pm	2,1	3,2	2,9	2,1 - 3,9
Estimulantes sin pm	2,2	1,9	2,0	1,3 - 3,1
Solventes / Inhalantes	3,9	2,0	2,7	1,8- 4,0
Marihuana	16,2	6,4	10,5	7,1 - 15,3
Pasta base - Paco	3,5	0,7	1,9	1,2 - 3,0
Cocaína	4,6	1,1	2,6	1,8 - 3,7
Otras drogas	4,2	2,1	3,0	1,7 - 5,0
Alguna droga ilícita	19,6	8,6	13,2	9,9 - 17,3

Los varones tienen mayor consumo actual de todas las sustancias a excepción del de tabaco y tranquilizantes sin prescripción médica, que registran mayores prevalencias de mes entre las mujeres.

Cuadro 2.6: Prevalencia de mes por tipo de sustancias psicoactivas según tramos de edad. Estudiantes de nivel medio. Provincia de Tierra del Fuego. 2007.

Sustancias psicoactivas	Tramos de edad		
	14 o menos	15-16	17 o más
Tabaco	17,9	34,5	41,3
Alcohol	43,5	71,0	81,0
Tranquilizantes sin pm	1,6	5,8	1,5
Estimulantes sin pm	1,9	2,2	2,1
Solventes / Inhalantes	2,6	3,7	1,9
Marihuana	3,0	14,7	16,5
Pasta base - Paco	2,8	1,4	1,0
Cocaína	2,2	3,1	2,4
Otras drogas	1,6	3,6	4,3
Alguna droga ilícita	6,8	17,5	17,1

El consumo actual de sustancias lícitas y marihuana aumenta con la edad de los estudiantes y el de pasta base / paco presenta la tendencia inversa, mientras que los de tranquilizantes sin prescripción médica, solventes e inhalables y cocaína registran las mayores tasas entre los estudiantes de 15 y 16 años. La edad no incide en el uso actual de estimulantes.

### III. CONSUMO ACTUAL DE BEBIDAS ALCOHÓLICAS

El consumo de alcohol en el país en los últimos años se ha generalizado en todas las franjas etarias y resulta particularmente riesgoso en los grupos más jóvenes<sup>2</sup>. Es la sustancia psicoactiva de mayor consumo, que se encuentra fuertemente asociada al consumo de otras drogas ilícitas, tanto marihuana como cocaína.

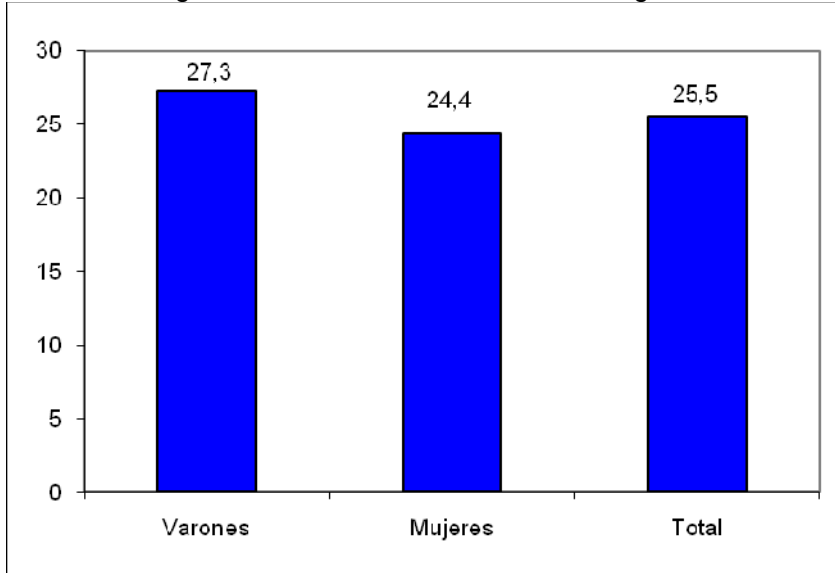
Por ser una sustancia de curso legal, acompañada de una fuerte campaña publicitaria, e incorporada históricamente en el patrón alimentario de la región, resulta de particular importancia identificar con mayor precisión el perfil de consumo que presentan los adolescentes.

En este sentido se les preguntó a los estudiantes, cuántas veces habían consumido más alcohol de la cuenta y se habían emborrachado en el último mes, información que se presenta analizada por sexo y por tramos de edad. También se indaga a los

<sup>2</sup> Tercer Estudio Nacional en población de 12 a 65 años. Argentina 2006. Observatorio Argentino de Drogas. SEDRONAR

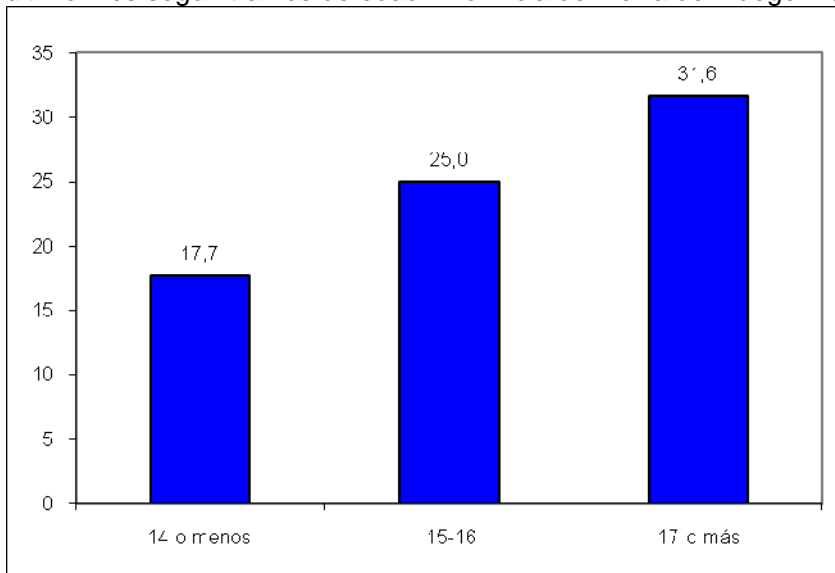
estudiantes que tomaron alcohol, sobre cuántas veces lo hicieron en magnitudes de 5 tragos o más en una misma ocasión o salida, como indicador de abuso.

Gráfico 3.1: Estudiantes que tomaron más de la cuenta y se emborracharon en el último mes según sexo. Provincia de Tierra del Fuego. 2007.



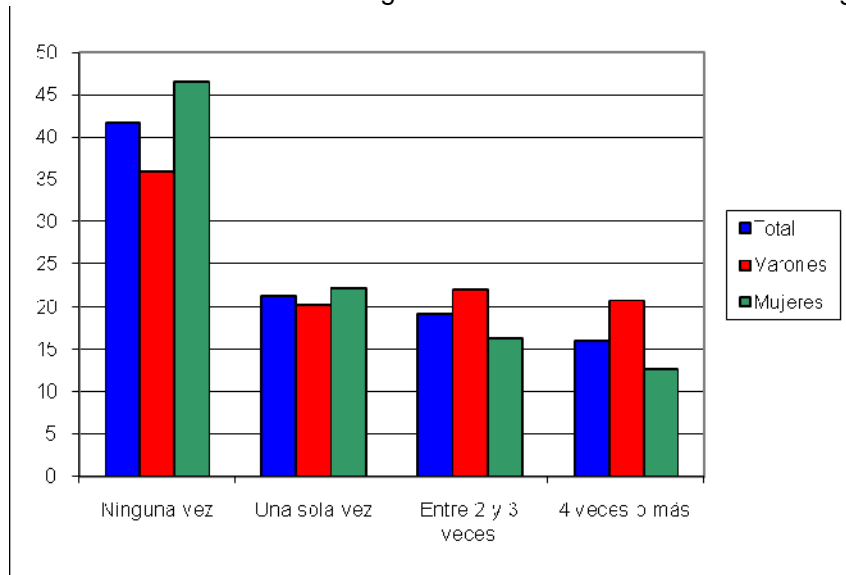
Sobre el total de estudiantes que declaran consumo en el último mes, el 25.5% reconoce haberse emborrachado o haber tomado más de la cuenta. Entre los varones, esta situación alcanza al 27.3% y entre las mujeres al 24.4%.

Gráfico 3.2: Estudiantes que tomaron más de la cuenta y se emborracharon en el último mes según tramos de edad. Provincia de Tierra del Fuego. 2007.



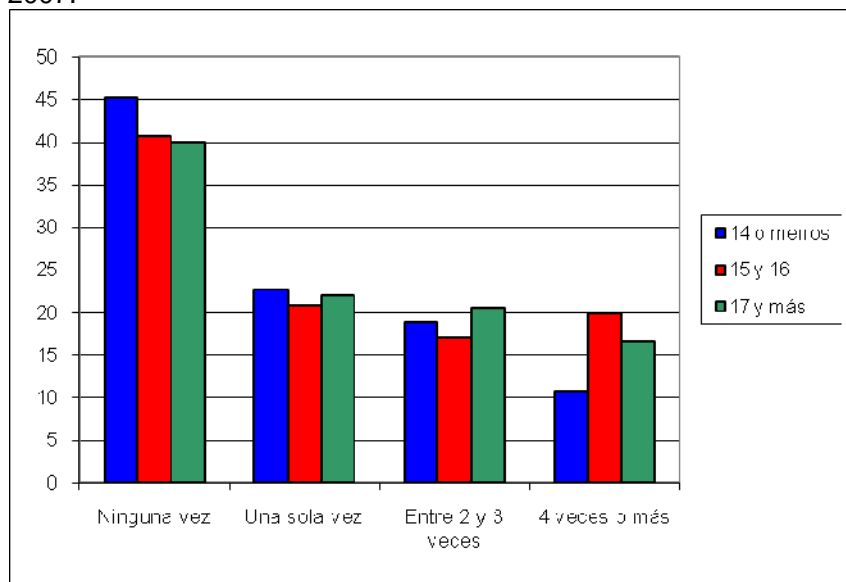
Los episodios de borrachera o intoxicación durante el último mes se incrementan a medida que aumenta la edad de los estudiantes.

Gráfico 3.3: En las últimas dos semanas, cuántas veces has consumido 5 tragos o más en una misma ocasión según sexo. Provincia de Tierra del Fuego, 2007.



Más de la mitad de los estudiantes declara haber consumido 5 tragos o más en una misma ocasión al menos una vez durante los últimos quince días, con mayor relevancia entre los varones que entre las mujeres.

Gráfico 3.4: En las últimas dos semanas, cuántas veces has consumido 5 tragos o más en una misma ocasión según tramos de edad. Provincia de Tierra del Fuego, 2007.



De acuerdo al gráfico anterior, los estudiantes más jóvenes son los que en mayor medida declaran nunca haber consumido 5 tragos o más en una misma ocasión. Mientras que la mayor frecuencia de abuso (haberlo hecho cuatro veces o más) registra mayores valores entre los estudiantes de 15 y 16 años.

#### IV. EDAD DE INICIO EN EL CONSUMO

Tabaco es la sustancia de inicio más precoz, con una edad promedio de iniciación de 12 años (12 en el caso de los varones y 13 en el de las mujeres).

Los estudiantes empiezan a consumir alcohol, estimulantes, solventes e inhalables y pasta base / paco en promedio a los 13 años, sin distinción por sexo excepto en esta última sustancia, en la cual son más precoces las mujeres que declaran empezar a los 13 años mientras los hombres lo hacen a los 14.

El inicio en el consumo de tranquilizantes sin prescripción médica, marihuana y cocaína es el más tardío, ya que en promedio ocurre a los 14 años. Si se distingue por sexo, se observa que las mujeres empiezan a fumar marihuana a los 15 años y los hombres a consumir cocaína a los 15 años.

Cuadro 4.1: Indicadores estadísticos de la edad de inicio en el consumo de sustancias psicoactivas. Estudiantes del Nivel Medio. Provincia de Tierra del Fuego. 2007.

Sustancias psicoactivas		Sexo		Total
		Varones	Mujeres	
Tabaco	Media	12	13	12
	Mediana	12	13	12
	Desvío Estándar	2	2	2
Alcohol	Media	13	13	13
	Mediana	13	13	13
	Desvío Estándar	2	2	2
Tranquilizantes sin pm	Media	14	14	14
	Mediana	14	14	14
	Desvío Estándar	2	2	2
Estimulantes sin pm	Media	13	13	13
	Mediana	13	13	13
	Desvío Estándar	2	3	2
Solventes / Inhalantes	Media	13	13	13
	Mediana	14	13	13
	Desvío Estándar	2	1	2
Marihuana	Media	14	15	14
	Mediana	14	15	14
	Desvío Estándar	2	2	2
Pasta base – Paco	Media	14	13	13
	Mediana	14	13	14
	Desvío Estándar	2	1	1
Cocaína	Media	15	14	14
	Mediana	15	14	15
	Desvío Estándar	1	2	2

## V. INCIDENCIA ANUAL

La tasa de incidencia anual indica el porcentaje de nuevos consumidores en el último año sobre el total de la población en riesgo. Esta medida indica un aspecto importante del problema al identificar la celeridad que presenta el consumo en una población determinada.

La tasa de incidencia del uso de drogas resulta de la división del número de personas que empezaron a usar drogas durante el último año y el número de personas que corren el riesgo de usar una droga determinada por primera vez. La “población en riesgo” es la población total bajo estudio menos aquellos que ya han usado drogas antes del último año, es decir, aquellos que no habían consumido una determinada droga al inicio del periodo.

Cuadro 5.1: Incidencia del último año de consumo de sustancias psicoactivas según sexo. Estudiantes del nivel medio. Provincia de Tierra del Fuego. 2007.

Sustancias psicoactivas	Sexo		Total
	Varones	Mujeres	
Tabaco	262 <b>27,9</b>	438 <b>35,6</b>	701 <b>31,8</b>
Alcohol	540 <b>54,6</b>	586 <b>46,7</b>	1.140 <b>50,1</b>
Tranquilizantes sin pm	100 <b>7,1</b>	161 <b>8,3</b>	268 <b>7,9</b>
Estimulantes sin pm	58 <b>4,0</b>	85 <b>4,3</b>	151 <b>4,3</b>
Solventes / Inhalantes	89 <b>6,2</b>	87 <b>4,4</b>	182 <b>5,2</b>
Marihuana	247 <b>18,2</b>	145 <b>7,7</b>	393 <b>12,0</b>
Pasta base – Paco	62 <b>4,2</b>	37 <b>1,8</b>	99 <b>2,8</b>
Cocaína	88 <b>6,2</b>	40 <b>2,0</b>	128 <b>3,7</b>
Otras drogas	93 <b>6,5</b>	59 <b>3,0</b>	153 <b>4,4</b>
Alguna droga ilícita	211 <b>16,8</b>	152 <b>8,5</b>	368 <b>11,8</b>

\* Las incidencias por sexo no suman las incidencias totales debido a los casos sin respuesta en la variable sexo.

Del mismo modo que se observó respecto de la prevalencia, la mayor tasa de incidencia es la de alcohol, con un 50.1%, que equivale a más de 1.100 estudiantes que ingresaron en el consumo de alcohol durante el último año, con mayor proporción entre los varones que entre las mujeres, aunque en números absolutos ellas son más.

En segundo lugar, la incidencia de año de tabaco es de un 31.8%, más entre las mujeres. Si se analiza la cantidad de estudiantes que comenzaron a fumar durante el último año, estos son 700.

Al interior de las drogas ilícitas la tasa de incidencia de marihuana es la más elevada, 12%, (18.2% entre los varones y 7.7% entre las mujeres). En total, ingresaron al consumo de marihuana en el último año casi 400 estudiantes.

Los nuevos consumidores de cocaína y pasta base / paco, son más varones, con tasas de incidencia superiores a las de las mujeres. Se estima que 128 estudiantes consumieron por primera vez cocaína en el último año y 99 pasta base / paco.

Respecto de los psicofármacos sin prescripción médica, los nuevos consumidores son principalmente de tranquilizantes (7.9%), alrededor de 270 estudiantes. Se han iniciado en el uso de estimulantes 151 estudiantes (4.3%), En ambos casos, más mujeres que varones.

Cuadro 5.2: Incidencia del último año de consumo de sustancias psicoactivas según tramos de edad. Estudiantes del nivel medio. Provincia de Tierra del Fuego. 2007.

Sustancias psicoactivas	Tramos de edad		
	14 o menos	15 – 16	17 o más
<b>Tabaco</b>	283 <b>26,6</b>	227 <b>34,9</b>	172 <b>39,4</b>
<b>Alcohol</b>	389 <b>35,8</b>	432 <b>61,3</b>	302 <b>68,5</b>
<b>Tranquilizantes sin pm</b>	100 <b>7,4</b>	109 <b>9,9</b>	59 <b>6,7</b>
<b>Estimulantes sin pm</b>	64 <b>4,6</b>	56 <b>4,9</b>	30 <b>3,3</b>
<b>Solventes / Inhalantes</b>	72 <b>5,1</b>	81 <b>7,4</b>	23 <b>2,6</b>
<b>Marihuana</b>	98 <b>7,0</b>	147 <b>14,5</b>	147 <b>18,3</b>
<b>Pasta base - Paco</b>	65 <b>4,6</b>	22 <b>1,9</b>	9 <b>1,0</b>
<b>Cocaína</b>	42 <b>3,0</b>	56 <b>5,1</b>	25 <b>2,8</b>
<b>Otras drogas</b>	51 <b>3,7</b>	60 <b>5,4</b>	38 <b>4,2</b>
<b>Alguna droga ilícita</b>	110 <b>8,2</b>	128 <b>13,6</b>	125 <b>16,5</b>

\* Las incidencias por edad no suman las incidencias totales debido a los casos sin respuesta en la variable edad.

En proporción se observa que a mayor edad, mayor ingreso a las sustancias lícitas, marihuana y drogas ilícitas tomadas en conjunto. Para pasta base / paco se observa el

comportamiento inverso, ya que los más pequeños son los que más ingresan al consumo.

El comienzo en el uso de psicofármacos sin prescripción médica, solventes e inhalantes y cocaína se observa en mayor proporción a los 15 y 16 años.

## **VI. FACTORES DE RIESGO Y PROTECCIÓN**

Considerando que el consumo de sustancias psicoactivas es un fenómeno social, condicionado por características económicas, culturales e individuales en un momento histórico determinado, es necesario indagar sobre aquellos aspectos que permitan identificar y comprobar las asociaciones que el consumo presenta en relación a diferentes condiciones, ya sean individuales, comunitarias, escolares y familiares.

En la búsqueda de las causas que determinan el consumo, se denominan *factores de riesgo* a aquellas características sociales, culturales y/o individuales que en conjunto, en un momento determinado, incrementan las condiciones de vulnerabilidad de la persona para el consumo de drogas. Por otra parte, los *factores de protección* se refieren a los estímulos y situaciones originadas en el individuo, el grupo o el medio social que al estar presente en un específico periodo de la vida, determinan una menor vulnerabilidad en relación con el uso de drogas<sup>3</sup>.

En el marco de esta problemática y con el objetivo de presentar datos que fortalezcan su conocimiento, se presentan las diferentes variables de riesgo y protección que fueron indagadas en el cuestionario y su relación con las tasas de consumo del último año.

A modo de organizar la información, se proponen cinco dimensiones analíticas: personal, escolar, familiar, de entorno o comunitario y asociación entre el consumo de drogas legales e ilegales, ámbitos que contienen las variables que dan cuenta de los factores de riesgo y protección.

Entonces, al interior de la dimensión personal, se presentan las tasas de consumo en relación a:

- Disponibilidad de dinero

---

<sup>3</sup> José Francisco Vallejos Saldarriaga: "Consumo de drogas y Factores de riesgo y protección en escolares de Educación Secundaria". DEVIDA. 2001.

- Expectativas a mediano y largo plazo
- Percepción del riesgo del uso de drogas
- Curiosidad y probabilidad de consumo de drogas
- Si trabaja además de estudiar

En la dimensión escolar, se analizan datos objetivos y percepciones de los estudiantes respecto al ámbito escolar:

- Fracaso escolar
- Problemas de comportamiento en la escuela
- Ausentismo
- Percepción sobre la exigencia académica
- Percepción sobre la exigencia disciplinaria

La dimensión familiar, considera:

- Nivel de atención o de involucramiento de los padres
- Consumo de drogas en el ámbito familiar

Las variables de la dimensión comunitaria o del entorno, están relacionadas al grupo de pares y a la facilidad de acceso y oferta directa de drogas:

- Presión del grupo de pares frente al consumo
- Tenencia de amigos que se emborrachan o consumen drogas ilícitas
- Oferta directa de drogas y lugares de oferta
- Accesibilidad

Y por último, el consumo de alcohol y tabaco como factores de riesgo.

## **1) Dimensión personal**

Diferentes son los factores de riesgo de tipo individual que favorecen el consumo de drogas. Estos factores están ligados a condiciones psicológicas y conductuales, tales como trastornos de conducta y problemas de salud mental, depresión, trastornos por déficit de atención con hiperactividad, comportamientos antisociales, alienación y rebeldía, agresividad, actitudes favorables al consumo de droga y búsqueda de sensaciones.

Por otro lado, los factores de protección se vinculan a la autoestima, a habilidades sociales para la integración y para adaptarse a circunstancias cambiantes, aspiraciones de futuro y resiliencia.

En esta dimensión denominada “personal” –lo cual no implica que se la desligue de los condicionantes sociales en las cuales el estudiante se encuentra inserto- se han incluido un conjunto de variables incorporadas en la encuesta y que refieren a la disponibilidad de dinero, si el estudiante trabaja o no, las expectativas que los estudiantes tienen respecto al futuro, la percepción sobre el riesgo que presenta el consumo de drogas y la curiosidad y propensión a experimentar el uso de drogas.

### Disponibilidad de dinero y ocupación

Según se observa en el cuadro 6.1, la disponibilidad de dinero aparece como factor de riesgo en el consumo de cualquier sustancia, legal o ilegal, ya que los estudiantes que disponen de más dinero presentan mayor prevalencia. No hay que desestimar que el comportamiento de esta variable esté influenciado por la edad, es decir, a mayor edad, mayor disponibilidad de dinero.

Es oportuno no asociar este indicador con nivel socioeconómico del estudiante, sino con la posibilidad de disponer de dinero, que si bien tiene que ver con alguna condición socioeconómica del hogar, indica una condición favorable del estudiante para satisfacer gustos y necesidades.

Cuadro 6.1: Prevalencia de año por tipo de sustancias psicoactivas según disponibilidad mensual de dinero. Estudiantes de nivel medio. Provincia de Tierra del Fuego. 2007.

Sustancias psicoactivas	Disponibilidad mensual de dinero para gastos personales					
	Nada	Menos de \$30	Entre \$30 y \$60	Entre \$61 y \$90	Entre \$91 y \$120	Más de \$120
Tabaco	30,1	28,7	41,4	40,6	42,4	49,2
Alcohol	48,0	54,0	65,3	72,2	78,2	79,9
Tranquilizantes sin pm	1,6	3,9	5,3	4,9	6,3	11,2
Estimulantes sin pm	3,1	2,2	2,2	3,9	2,3	5,7
Solventes / Inhalantes	5,1	1,9	2,4	2,6	6,9	7,7
Marihuana	9,0	10,4	15,0	15,0	19,3	28,8
Pasta base – Paco	2,7	1,0	1,0	2,6	4,2	4,4
Cocaína	3,5	0,0	3,6	3,4	6,1	9,8
Otras drogas	2,3	2,4	4,3	4,3	4,2	8,6
Alguna droga ilícita	10,2	11,9	16,9	17,1	22,7	33,1

El consumo de sustancias está asociado a la condición de actividad del estudiante, ya que en todos los casos las tasas son mayores para los que trabajan. Se debe considerar que el factor edad es una variable interviniente en esta relación.

Cuadro 6.2: Prevalencia de año por tipo de sustancias psicoactivas según condición de actividad del estudiante. Estudiantes de nivel medio. Provincia de Tierra del Fuego. 2007.

Sustancias psicoactivas	Trabaja	
	Si	No
<b>Tabaco</b>	57,2	37,9
<b>Alcohol</b>	84,6	65,6
<b>Tranquilizantes sin pm</b>	7,6	5,9
<b>Estimulantes sin pm</b>	5,6	3,0
<b>Solventes / Inhalantes</b>	6,3	4,0
<b>Marihuana</b>	30,4	15,5
<b>Pasta base – Paco</b>	4,6	2,3
<b>Cocaína</b>	11,1	3,8
<b>Otras drogas</b>	8,6	4,2
<b>Alguna droga ilícita</b>	32,9	18,0

### **Expectativas a mediano y largo plazo**

Las expectativas que los estudiantes tienen respecto a su futuro, tanto personal como familiar y del entorno, se configuran como un factor de riesgo si las mismas son bajas o negativas y por el contrario, serán un factor de protección cuando son altas o positivas.

La encuesta indagó sobre diferentes expectativas. A corto plazo, se les preguntó a los estudiantes sobre cuáles son sus perspectivas de terminar el colegio secundario y de ingresar a la universidad; y a mediano plazo, como evalúan las posibilidades de realizar proyectos personales, cualquiera sea. Por otro lado, y también como una mirada de futuro, se les preguntó sobre cómo creen que serán las condiciones socioeconómicas de sus familias y de su entorno social.

Los cuadros que siguen, presentan las tasas de consumo del último año según cada una de estas expectativas. Por ser variables de tipo ordinal, las respuestas indican los extremos en los cuales queda expresado una situación de riesgo y otra de protección frente al consumo de drogas.

Cuadro 6.3: Prevalencia de año por tipo de sustancias psicoactivas con relación a la pregunta: “¿Cuán probable vos pensás que vas a terminar el último año del secundario?”. Estudiantes de nivel medio. Provincia de Tierra del Fuego. 2007.

Sustancias psicoactivas	Probabilidad de terminar el secundario			
	Muy probable	Probable	Poco probable / imposible	No se
Tabaco	35,5	43,7	47,7	48,6
Alcohol	66,8	67,8	69,7	71,5
Tranquilizantes sin pm	5,4	6,6	6,6	8,7
Estimulantes sin pm	1,8	5,1	4,1	6,3
Solventes / Inhalantes	2,6	5,4	4,1	13,8
Marihuana	13,5	19,9	24,1	26,5
Pasta base – Paco	1,1	4,5	2,5	5,9
Cocaína	3,1	5,7	4,1	11,5
Otras drogas	3,7	5,0	7,5	8,7
Alguna droga ilícita	15,1	23,8	27,8	29,2

En primer lugar, es oportuno aclarar que el 69.9% de los estudiantes manifiesta que tiene muchas ganas de terminar el colegio secundario y un 20.4%, que tiene algo de ganas. En cuanto a la distribución según sus expectativas, el 84.9% manifestó que es probable o muy probable que termine el secundario, mientras que un 6.7% dijo que es poco probable o imposible.

El cuadro anterior muestra que la baja expectativa de poder terminar el colegio solo se asocia con el consumo de tabaco, alcohol, marihuana y drogas ilícitas tomadas en su conjunto, ya que para las demás sustancias las mayores tasas se observan entre aquellos que consideran probable terminar el secundario.

Cuadro 6.4: Prevalencia de año por tipo de sustancias psicoactivas con relación a la pregunta: “¿Cuán probable vos pensás que vas a ingresar a la Universidad?”. Estudiantes de nivel medio. Provincia de Tierra del Fuego. 2007.

Sustancias psicoactivas	Probabilidad de ingresar a la universidad				
	Muy probable	Probable	Poco probable	Imposible	No se
Tabaco	31,5	39,5	44,4	63,9	46,3
Alcohol	61,7	67,0	75,7	83,1	68,5
Tranquilizantes sin pm	5,4	7,2	4,5	10,9	4,6
Estimulantes sin pm	2,1	3,1	4,7	4,9	4,3
Solventes / Inhalantes	2,8	2,6	4,7	18,0	7,4
Marihuana	12,0	14,4	21,7	44,3	22,2
Pasta base – Paco	0,9	1,5	7,5	7,1	3,0
Cocaína	2,5	3,5	7,9	17,5	4,1
Otras drogas	3,5	3,1	7,7	12,0	6,5
Alguna droga ilícita	13,9	16,3	27,4	48,6	24,3

En cuanto al ingreso a la universidad, el 73.1% de los estudiante tiene ganas de hacerlo, y el 68% cree que esto es probable o muy probable.

Las tasas de consumo se incrementan a medida que decrece la expectativa positiva para todas las sustancias con especial aumento para los que consideran imposible el ingreso a la universidad.

Las expectativas a mediano plazo, bajo la consigna de cómo piensan los estudiantes determinadas situaciones en el “futuro”, fueron abordadas mediante tres preguntas, una que refiere a las posibilidades pensadas en relación a la realización de proyectos personales, la segunda sobre cómo creen los estudiantes que serán las condiciones socioeconómicas de su familia en el futuro y la tercera, sobre cómo piensan que serán las condiciones socioeconómicas de las familias de su entorno o localidad, apelando a una imagen de sociedad o comunidad.

El 60.4% de los estudiantes cree que son buenas las posibilidades de realizar en el futuro algún proyecto personal, el 17% considera que estas posibilidades son regulares o malas y el resto no sabe, es decir, que por falta de indicadores o por tenerlos con cierta confusión o inestabilidad, no tiene opinión sobre su futuro.

El cuadro siguiente muestra que las mayores tasas se presentan en el grupo que tiene las más bajas expectativas hacia el futuro, excepto en el consumo de solventes e inhalantes, pasta base / paco y clorhidrato de cocaína.

Cuadro 6.5: Prevalencia de año por tipo de sustancias psicoactivas con relación a la pregunta: “¿Cómo pensás que serán en el futuro las posibilidades de que puedas realizar un proyecto personal?”. Estudiantes de nivel medio. Provincia de Tierra del Fuego. 2007.

Sustancias psicoactivas	¿Cómo pensás que serán en el futuro las posibilidades de realizar un proyecto personal?			
	Buena	Regular	Mala	No se
Tabaco	36,9	37,8	61,1	50,1
Alcohol	65,6	69,6	83,3	72,9
Tranquilizantes sin pm	5,4	7,0	8,3	8,6
Estimulantes sin pm	2,4	3,9	8,3	5,6
Solventes / Inhalantes	3,3	3,1	2,8	7,9
Marihuana	15,4	17,0	27,8	23,5
Pasta base – Paco	2,3	0,8	0,0	6,1
Cocaína	3,9	3,1	0,0	9,1
Otras drogas	5,1	2,6	0,0	6,8
Alguna droga ilícita	17,4	20,5	27,8	28,0

El 67.2% de los estudiantes piensa que en el futuro las condiciones socioeconómicas de sus familias serán buenas, el 16.1% cree que serán regulares o malas y el resto no puede hacer una apreciación. La valoración sobre la condiciones de vida de las familias, remite directamente a las posibilidades que ellos mismos puedan tener para su realización, de hecho, un hogar con deficiencias económicas y sociales brinda menores posibilidades para el inicio o sostenimiento de proyectos personales.

El cuadro siguiente muestra que aquellos que tienen expectativas regulares o malas respecto al futuro de su familia presentan prevalencias más altas excepto para solventes e inhalantes y pasta base / paco.

Cuadro 6.6: Prevalencia de año por tipo de sustancias psicoactivas con relación a la pregunta: “¿Cómo pensás que serán en el futuro las condiciones socioeconómicas de tu familia?”. Estudiantes de nivel medio. Provincia de Tierra del Fuego. 2007.

Sustancias psicoactivas	¿Cómo pensás que serán en el futuro las condiciones socioeconómicas de tu familia?		
	Buena	Regular / mala	No se
Tabaco	39,1	42,4	39,4
Alcohol	66,7	71,1	67,3
Tranquilizantes sin pm	5,5	8,1	5,8
Estimulantes sin pm	2,5	5,2	5,3
Solventes / Inhalantes	3,8	1,4	8,8
Marihuana	16,2	19,4	19,9
Pasta base – Paco	2,5	1,0	4,9
Cocaína	3,9	5,0	6,0
Otras drogas	4,5	4,5	6,6
Alguna droga ilícita	19,3	20,3	21,2

La percepción a futuro sobre el bienestar social comunitario es positiva para un 35.3% de los estudiantes, regular o mala para el 36.8% y el resto no sabe.

La relación entre consumo y expectativas que se presenta en el cuadro siguiente muestra que las tasas de consumo son mayores para aquellos que consideran regulares o malas las perspectivas de futuro de la localidad excepto para tabaco y pasta base / paco.

Cuadro 6.7: Prevalencia de año por tipo de sustancias psicoactivas con relación a la pregunta: “¿Cómo pensás que serán en el futuro las condiciones socioeconómicas de las familias de tu localidad?”. Estudiantes de nivel medio. Provincia de Tierra del Fuego. 2007.

Sustancias psicoactivas	¿Cómo pensás que serán en el futuro las condiciones socioeconómicas en general de las familias de tu localidad?		
	Buena	Regular / mala	No se
Tabaco	39,2	40,7	39,8
Alcohol	66,2	71,2	64,7
Tranquilizantes sin pm	5,2	7,5	5,5
Estimulantes sin pm	2,6	4,1	3,1
Solventes / Inhalantes	3,0	4,4	4,7
Marihuana	16,9	19,4	14,2
Pasta base – Paco	2,6	2,5	2,6
Cocaína	3,7	5,1	4,6
Otras drogas	3,8	6,0	4,4
Alguna droga ilícita	18,2	23,3	16,0

### Percepción de riesgo

La percepción de riesgo frente al consumo es una variable o factor que en sus extremos se configura como un factor de protección (gran riesgo) o un factor de riesgo o vulnerabilidad (ningún riesgo y riesgo leve).

Es por ello que el cuestionario indagó al respecto, haciendo mención no solamente a las distintas sustancias, sino también a diferentes frecuencias en sus usos. Incluso, se ha diferenciado el uso de alguna vez al uso de una o dos veces, para poder captar la percepción frente a la experimentación.

De acuerdo al cuadro siguiente, todas las sustancias, tanto las legales como las ilícitas son consideradas de alto riesgo en su uso frecuente.

En cuanto al uso experimental, en general tienen una leve o moderada percepción de riesgo, excepto en solventes e inhalables y pasta base / paco.

Cuadro 6.8: Distribución porcentual de los estudiantes según percepción de riesgo por sustancias y frecuencia de uso. Estudiantes de nivel medio. Provincia de Tierra del Fuego. 2007.

Cuál es el riesgo que corre una persona que...?	Percepción de riesgo				
	Ningún riesgo	Riesgo leve	Riesgo moderado	Gran riesgo	No sabe
Fuma cigarrillos alguna vez	18,6	49,4	16,5	9,4	2,8
Fuma cigarrillos frecuentemente	2,4	11,9	29,7	50,6	1,9
Tomar bebidas alcohólicas alguna vez	25,9	42,3	16,3	8,5	3,5
Toma bebidas alcohólicas frecuentemente	2,7	11,4	28,9	49,4	3,0
Se emborracha con bebidas alcohólicas	2,7	6,2	15,0	67,4	3,6
Toma tranquilizantes/estimulantes alguna vez	8,0	22,6	29,8	22,0	12,3
Toma tranquilizantes/estimulantes frecuentemente	2,3	6,1	19,1	54,5	13,0
Aspira inhalables alguna vez	4,9	15,5	30,7	34,5	9,3
Aspira inhalables frecuentemente	2,8	2,8	6,7	72,9	10,1
Prueba marihuana una o dos veces	22,3	36,3	21,5	11,6	5,1
Fuma marihuana alguna vez	15,9	38,3	25,2	10,2	6,3
Fuma marihuana frecuentemente	2,1	8,9	21,0	59,4	4,1
Prueba cocaína una o dos veces	8,3	36,8	30,0	14,0	6,2
Consume cocaína alguna vez	7,2	26,9	34,6	20,5	6,6
Consume cocaína frecuentemente	1,1	4,5	12,9	70,9	5,7
Prueba pasta base o crack una o dos veces	4,4	24,5	29,7	24,4	12,4
Consume pasta base o crack alguna vez	4,1	17,8	30,2	30,7	12,4
Consume pasta base o crack frecuentemente	1,1	4,7	9,1	69,0	11,7
Prueba éxtasis una o dos veces	6,6	26,6	28,1	19,7	14,8
Consume éxtasis alguna vez	5,1	19,3	31,6	24,0	15,5
Consume éxtasis frecuentemente	1,4	2,2	7,3	70,1	14,8

\* Los porcentajes no suman cien por ciento por existir casos sin respuesta

La asociación entre percepción de riesgo y consumo son significativas en todas las sustancias, ya que se observa una importante diferencia entre las tasas según los estudiantes consideren que el consumo es de ningún o de gran riesgo, excepto para los fumadores frecuentes

Cuadro 6.9: Prevalencia de año por sustancias según percepción de riesgo asociado a su consumo. Provincia de Tierra del Fuego. 2007.

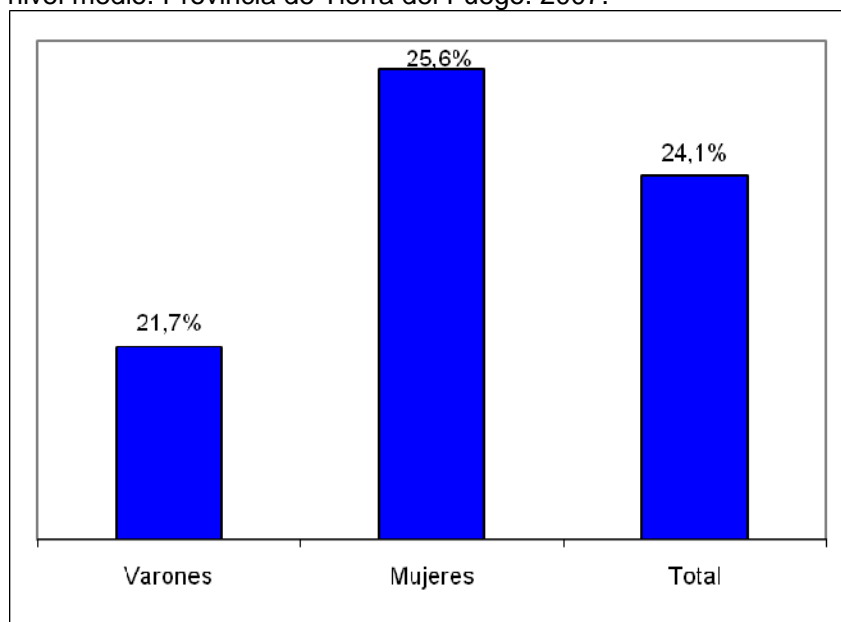
Percepción de Riesgo y consumo	Ningún riesgo	Gran riesgo
Fuma cigarrillos alguna vez	51,2	32,8
Fuma cigarrillos frecuentemente	38,4	38,5
Tomar bebidas alcohólicas alguna vez	77,4	65,6
Toma bebidas alcohólicas frecuentemente	72,7	66,6
Se emborracha con bebidas alcohólicas	71,9	66,1
Prueba marihuana una o dos veces	47,1	4,1
Fuma marihuana alguna vez	38,2	7,3
Fuma marihuana frecuentemente	51,3	9,4
Prueba cocaína una o dos veces	11,3	3,0
Consume cocaína alguna vez	7,3	3,6
Consume cocaína frecuentemente	4,9	3,0

### Curiosidad y probabilidad de consumo de drogas

Otro factor de riesgo se asienta en la curiosidad por probar alguna droga ilegal y en la intención de hacerlo frente a la posibilidad de tener acceso u ocasión.

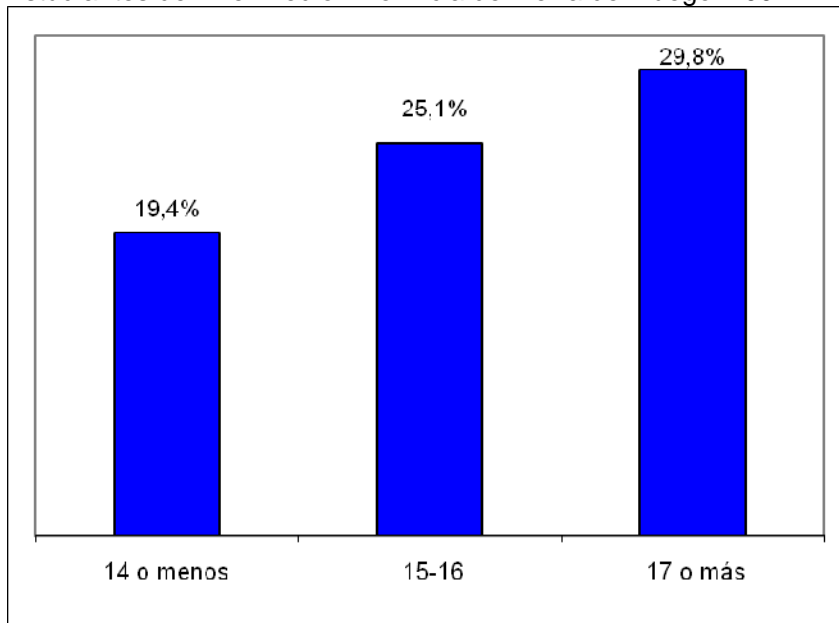
En el gráfico 6.1 se observa que el 24.1% de los estudiantes manifiestan tener curiosidad de hacerlo, en una mayor proporción entre las mujeres que entre los varones.

Gráfico 6.1: Curiosidad de probar alguna droga ilegal ilícita según sexo. Estudiantes de nivel medio. Provincia de Tierra del Fuego. 2007.



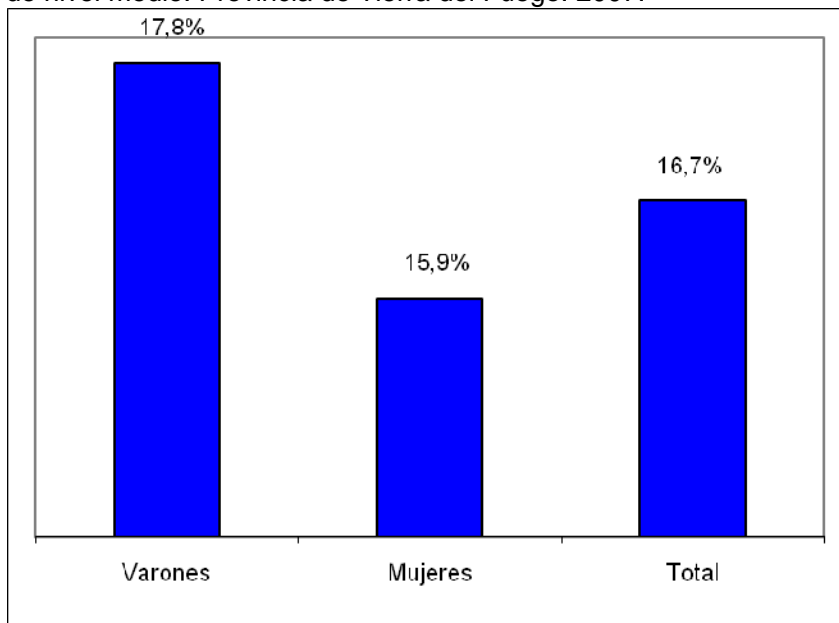
La curiosidad de probar alguna droga ilícita aumenta con la edad.

Gráfico 6.2: Curiosidad de probar alguna droga ilícita según tramos de edad. Estudiantes de nivel medio. Provincia de Tierra del Fuego. 2007.



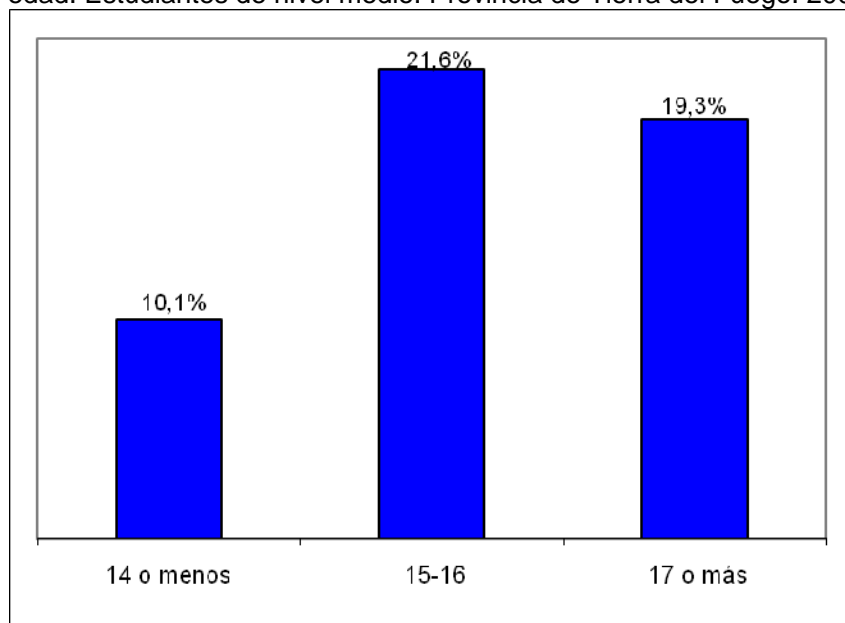
Un 16.7% de estudiantes de tener la ocasión probarían una droga ilegal. Esta probabilidad de consumo es menor que la curiosidad y ocurre un poco más entre los varones.

Gráfico 6.3: Probaría de tener la ocasión alguna droga ilícita según sexo. Estudiantes de nivel medio. Provincia de Tierra del Fuego. 2007.



La intención de probar se incrementa a partir de los 15 años y decrece un poco entre los mayores de 17 años.

Gráfico 6.4: Probaría de tener la ocasión de alguna droga ilegal ilícita según tramos de edad. Estudiantes de nivel medio. Provincia de Tierra del Fuego. 2007.



## 2) Dimensión escolar

La dimensión escolar en estudiantes del nivel medio se configura como un espacio en donde juegan aspectos que se definen, de acuerdo a la experiencia internacional y nacional, en factores de riesgo frente al consumo de alcohol y drogas. Tal es el caso del bajo rendimiento académico, el bajo apego a la escuela, la conducta antisocial o el bajo nivel de integración a la vida escolar.

Por el contrario, la escuela que presenta buenos estándares de calidad en exigencia académica y en normas de conducta, que brinda posibilidades para la implicación social, el cuidado y apoyo de profesores y un clima institucional positivo, se constituye en factor de protección.

En este apartado, se analizarán algunos factores de riesgo y protección del ámbito escolar y su asociación con el consumo reciente de alcohol y drogas.

### Desempeño escolar

Un primer factor, relacionado al desempeño escolar medido a través de los fracasos o no que los estudiantes tuvieron en su historia escolar, nos muestra que el consumo se presenta asociado a éste. Aquellos que repitieron al menos un año (el 25.5% de los estudiantes) manifiestan haber consumido sustancias en el último año en mayor

proporción que aquellos que nunca repitieron, excepto en el uso de tranquilizantes sin prescripción médica, donde las tasas se triplican para los que repitieron dos o más años sin presentar diferencias entre los que repitieron un solo año o ninguno.

Cuadro 6.10: Prevalencia de año por tipo de sustancias psicoactivas según fracaso escolar. Estudiantes de nivel medio. Provincia de Tierra del Fuego. 2007.

Sustancias psicoactivas	Cuántos años repetiste durante tu cursado?		
	Ninguno	Uno	Dos o más
Tabaco	34,0	55,5	62,3
Alcohol	62,4	81,9	83,7
Tranquilizantes sin pm	5,5	5,4	15,5
Estimulantes sin pm	2,5	4,1	9,2
Solventes / Inhalantes	3,4	5,7	10,9
Marihuana	12,7	28,6	34,7
Pasta base – Paco	2,1	4,4	3,3
Cocaína	3,5	6,0	11,7
Otras drogas	4,0	6,0	7,9
Alguna droga ilícita	15,6	30,5	35,1

### Problemas de comportamiento

El 51.4% de los estudiantes tuvieron problemas de comportamiento. Las tasas de consumo reciente en todas las sustancias son mayores en este grupo de estudiantes, en especial en aquellos que manifiestan frecuentes problemas de comportamiento.

Cuadro 6.11: Prevalencia de año por tipo de sustancias psicoactivas según problemas de comportamiento en el colegio. Estudiantes de nivel medio. Provincia de Tierra del Fuego. 2007.

Sustancias psicoactivas	Has tenido problemas de comportamiento?		
	Frecuentemente	Pocas veces	Nunca
Tabaco	67,3	48,1	27,2
Alcohol	87,2	78,2	54,2
Tranquilizantes sin pm	12,0	7,7	3,4
Estimulantes sin pm	9,5	4,2	1,2
Solventes / Inhalantes	13,1	6,0	1,2
Marihuana	34,6	24,8	7,1
Pasta base – Paco	12,8	2,2	0,8
Cocaína	14,7	6,4	0,9
Otras drogas	12,3	6,6	1,6
Alguna droga ilícita	42,8	27,9	8,1

### Ausentismo

El 41.8% de los estudiantes han faltado con frecuencia al colegio, cualquiera sea el motivo. En este grupo de estudiantes el consumo de sustancias psicoactivas es mayor en relación a los que no faltaron con frecuencia al colegio.

Cuadro 6.12: Prevalencia de año por tipo de sustancias psicoactivas según faltas al colegio. Estudiantes de nivel medio. Provincia de Tierra del Fuego. 2007.

Sustancias psicoactivas	Has faltado con frecuencia al colegio este año?	
	Si	No
Tabaco	51,3	32,0
Alcohol	75,8	61,8
Tranquilizantes sin pm	8,9	4,2
Estimulantes sin pm	4,8	2,1
Solventes / Inhalantes	5,1	3,5
Marihuana	23,9	12,3
Pasta base – Paco	3,2	2,3
Cocaína	5,8	3,2
Otras drogas	6,9	2,9
Alguna droga ilícita	26,4	14,7

### Percepciones sobre la exigencia en el colegio

La calidad de un ámbito escolar, está en relación, entre otros aspectos, a la exigencia académica que brinda el colegio y a las normas de comportamiento o disciplina que imparte. El estudio no fue diseñado para medir estos aspectos, pero sí se les preguntó a los alumnos sobre cuán exigente académicamente es el colegio y cuán estricto es en relación a la disciplina.

El 50.1% de los estudiantes respondió que sus colegios son muy o bastante exigentes. Las tasas de consumo son inferiores en este grupo, excepto las de pasta base / paco y estimulantes sin prescripción médica.

Cuadro 6.13: Prevalencia de año por tipo de sustancias psicoactivas según opinión sobre exigencia académica del colegio. Estudiantes de nivel medio. Provincia de Tierra del Fuego. 2007.

Sustancias psicoactivas	Cuán exigente académicamente es tu colegio?				
	Mucho	Bastante	Algo	Poco	Nada
Tabaco	29,6	35,3	45,0	48,9	50,8
Alcohol	51,8	61,3	75,0	78,6	85,2
Tranquilizantes sin pm	5,6	4,2	7,0	8,3	15,6
Estimulantes sin pm	3,3	2,4	2,9	4,6	14,8
Solventes / Inhalantes	4,0	2,8	5,0	5,4	13,1
Marihuana	9,2	13,8	21,5	22,6	25,4
Pasta base – Paco	2,6	2,4	2,6	2,3	7,4
Cocaína	4,0	2,8	5,0	7,7	15,6
Otras drogas	3,8	3,4	5,0	7,1	14,8
Alguna droga ilícita	11,5	14,8	25,4	26,0	30,3

El colegio es muy o bastante estricto para el 47.2% de los estudiantes, y entre este grupo las tasas de consumo recientes son menores, excepto las de psicofármacos sin prescripción médica y cocaínas, tanto clorhidrato como pasta base / paco.

Cuadro 6.14: Prevalencia de año por tipo de sustancias psicoactivas según opinión sobre Nivel de exigencia en disciplina del colegio. Estudiantes de nivel medio. Provincia de Tierra del Fuego. 2007.

Sustancias psicoactivas	Cuan estricto en disciplina es tu colegio?				
	Mucho	Bastante	Algo	Poco	Nada
Tabaco	29,1	37,1	44,8	46,4	34,4
Alcohol	58,5	64,4	70,7	75,7	77,9
Tranquilizantes sin pm	5,1	5,0	7,6	5,1	9,9
Estimulantes sin pm	4,9	2,7	3,2	2,7	6,1
Solventes / Inhalantes	3,4	2,9	4,9	6,1	12,2
Marihuana	12,8	12,8	21,2	20,8	25,2
Pasta base – Paco	3,0	2,2	2,4	3,2	6,1
Cocaína	4,9	2,7	3,9	8,5	17,6
Otras drogas	5,1	2,8	5,6	5,1	13,0
Alguna droga ilícita	14,7	13,3	24,9	26,7	29,8

### 3) Dimensión familiar

El ámbito familiar, principal ambiente de socialización de los adolescentes, se conforma como un espacio con capacidad de configurar personalidades y en este sentido, es un espacio en donde se desarrollan o promueven las capacidades personales y sociales de los individuos. Los adolescentes, precisamente por la etapa del ciclo vital en la cual se encuentran, mantienen un vínculo de tensión con los padres. Tensiones que juegan aspectos de cuidado, existencia de límites, acompañamientos, seguridad, posibilidades de realizar proyectos, etc.

Una familia se configura como un factor de riesgo cuando en la misma se promueven actitudes de consumo de drogas legales o ilegales y más aún cuando el consumo se encuentra presente por parte de padres o adultos, cuando hay baja supervisión sobre los adolescentes, cuando la historia familiar incita conductas antisociales, alta conflictividad intrafamiliar, abuso físico o psíquico, y de bajas expectativas para los niños, en lo que hace a su desarrollo personal.

Por el contrario, espacios familiares de contención, con estándares claros de conducta, con altas expectativas parentales hacia sus hijos y una dinámica familiar positiva, serán factores de protección hacia el consumo de sustancias.

En el presente estudio se indagó sobre el nivel de atención de los padres desde la percepción de los estudiantes y sobre el consumo de drogas en la familia.

## Nivel de atención de los padres

La encuesta indagó sobre el nivel de atención de los padres en relación a la vida de sus hijos desde la percepción de los estudiantes. Esta percepción es central en la comprensión de la importancia que tiene la cercanía de los padres respecto de sus hijos y su asociación con el consumo de sustancias psicoactivas. Este aspecto se aborda a partir de una escala de actitud que se construye a través de 7 preguntas o indicadores que indagan sobre algunos comportamientos de los padres respecto de sus hijos. El índice varía entre 0 y 7, donde el valor 0 indica la peor situación o de no atención y cuidado por parte de los padres hacia sus hijos y 7 es el valor que indica la mejor situación.

En primer lugar, se presentan las tasas de consumo para cada pregunta o indicador de la escala y por último se presenta el índice y su relación con el consumo.

Una primera pregunta indagó sobre las veces que los padres desconocen el lugar en donde están sus hijos. El 35.2% de los estudiantes respondieron que nunca o a veces sus padres no saben en dónde se encuentran ellos. Las prevalencias de consumo reciente de cualquier sustancia son superiores entre estos estudiantes.

Cuadro 6.15: Prevalencia de año por tipo de sustancias psicoactivas con relación a la pregunta: *“Después que salís del colegio o durante los fines de semana ¿Cuántas veces ocurre que tu mamá o tu papá no saben donde estás? Por un periodo de una hora o más”*. Estudiantes de nivel medio. Provincia de Tierra del Fuego. 2007.

Sustancias psicoactivas	Cuántas veces saben dónde estoy		
	Nunca o casi nunca saben	A veces no saben	Siempre o casi siempre saben
Tabaco	58,0	55,8	30,9
Alcohol	88,8	84,8	57,8
Tranquilizantes sin pm	16,1	7,8	4,4
Estimulantes sin pm	12,1	6,0	1,2
Solventes / Inhalantes	16,5	7,1	2,0
Marihuana	45,1	27,7	9,8
Pasta base – Paco	6,7	3,5	1,8
Cocaína	21,9	7,4	1,6
Otras drogas	21,4	6,1	2,4
Alguna droga ilícita	48,2	31,6	11,8

El cuidado por parte de los padres, visto desde el conocimiento que los mismos tienen respecto de los programas de TV que miran sus hijos, también se asocia al consumo, en especial para las sustancias ilícitas.

Un 30.1% de los estudiantes declararon que sus padres no conocen qué programación televisiva miran y en este grupo, el consumo de sustancias lícitas e ilícitas es mayor.

Cuadro 6.16: Prevalencia de año por tipo de sustancias psicoactivas con relación a la pregunta: "En general, ¿alguno de tus padres se fija en los programas que ves en televisión?". Estudiantes de nivel medio. Provincia de Tierra del Fuego. 2007.

Sustancias psicoactivas	Se fija o conoce los programas de TV?	
	Si	No
Tabaco	36,0	48,5
Alcohol	62,3	80,3
Tranquilizantes sin pm	5,6	7,2
Estimulantes sin pm	2,4	5,2
Solventes / Inhalantes	3,1	6,6
Marihuana	15,0	21,8
Pasta base – Paco	1,8	4,1
Cocaína	2,9	8,2
Otras drogas	3,8	6,4
Alguna droga ilícita	17,0	25,5

El 26.4% de los estudiantes perciben que sus padres están poco o nada atentos respecto de lo que hacen en el colegio.

Las tasas de consumo de todas las sustancias se incrementan a medida que disminuye esta atención.

Cuadro 6.17: Prevalencia de año por tipo de sustancias psicoactivas con relación a la pregunta: "¿Cuán atentos están tus padres (o alguno de ellos) respecto de lo que hacés en el colegio?". Estudiantes de nivel medio. Provincia de Tierra del Fuego. 2007.

Sustancias psicoactivas	¿Cuán atentos están respecto de lo que hago en el colegio			
	Mucho	Bastante	Poco	Nada
Tabaco	26,8	41,1	50,7	60,3
Alcohol	48,6	73,5	75,5	87,6
Tranquilizantes sin pm	4,6	5,7	8,0	10,7
Estimulantes sin pm	2,3	3,2	4,0	5,8
Solventes / Inhalantes	2,9	4,0	5,9	10,7
Marihuana	12,1	16,9	22,7	27,3
Pasta base – Paco	2,9	1,9	3,6	3,3
Cocaína	2,4	4,8	5,6	10,7
Otras drogas	3,8	4,6	5,8	7,4
Alguna droga ilícita	13,9	19,8	25,2	29,8

Otra de las preguntas que forma parte del índice indagó sobre la cantidad de días en los cuales los estudiantes comparten alguna o varias comidas con sus padres.

El 69.3 % los estudiantes comparte todos los días la mesa con sus padres o alguno de ellos, pero este factor no parece incidir en la magnitud del consumo de sustancias.

Cuadro 6.18: Prevalencia de año por tipo de sustancias psicoactivas con relación a la pregunta: “En una semana normal, ¿cuántos días se sientan a comer juntos, vos y tus padres (o alguno de ellos), en la misma mesa, para desayunar, almorzar, merendar o cenar?”. Estudiantes de nivel medio. Provincia de Tierra del Fuego. 2007.

Sustancias Psicoactivas	Cuántos días se sientan a comer juntos?							
	Ninguno	Uno	Dos	Tres	Cuatro	Cinco	Seis	Todos los días
Tabaco	51,6	46,6	52,2	53,3	42,2	47,7	47,6	36,3
Alcohol	77,0	73,0	74,5	80,4	76,6	82,3	74,8	63,4
Tranquilizantes sin pm	13,7	7,4	9,3	4,3	2,3	12,8	3,4	5,1
Estimulantes sin pm	5,6	7,4	8,1	2,2	1,6	4,5	4,1	2,6
Solventes / Inhalantes	5,0	7,4	3,7	7,6	2,3	4,5	2,7	4,3
Marihuana	24,2	16,2	27,3	34,8	17,2	28,8	17,7	14,4
Pasta base – Paco	2,5	2,7	1,9	0,0	2,3	4,1	1,4	2,7
Cocaína	8,7	6,8	7,5	6,5	4,7	7,4	0,7	4,0
Otras drogas	8,7	5,4	8,7	10,9	4,7	6,6	6,1	3,7
Alguna droga ilícita	24,2	16,9	29,2	39,1	17,2	30,5	21,8	17,4

El control sobre la hora de llegada a casa de los estudiantes cuando salen los fines de semana es un factor de protección y de riesgo, si este control no se da.

El 68.4 % los estudiantes manifiesta que los padres controlan el horario al que llegan por la noche los fines de semana. Las tasas de consumo se incrementan notablemente para los estudiantes que no perciben la existencia de este control.

Cuadro 6.19: Prevalencia de año por tipo de sustancias psicoactivas con relación a la pregunta: “Durante los fines de semana, ¿tus padres (o alguno de ellos) te controlan a qué hora llegás a tu casa en la noche?”. Estudiantes de nivel medio. Provincia de Tierra del Fuego. 2007.

Sustancias psicoactivas	Te controlan a qué hora llegas?	
	SI	NO
Tabaco	35,8	50,3
Alcohol	62,0	82,6
Tranquilizantes sin pm	5,0	9,1
Estimulantes sin pm	2,7	4,9
Solventes / Inhalantes	3,1	7,6
Marihuana	12,1	29,9
Pasta base – Paco	2,2	3,6
Cocaína	3,0	9,1
Otras drogas	3,4	8,5
Alguna droga ilícita	14,4	32,9

Casi el 81.9% de los estudiantes respondió que los padres les preguntan a dónde van cuando salen de la casa o durante los fines de semana. Si bien en este grupo el consumo de sustancias también existe, es menor respecto del grupo de estudiantes donde este control o cuidado por parte de los padres no ocurre.

Cuadro 6.20: Prevalencia de año por tipo de sustancias psicoactivas con relación a la pregunta: “Cuando salís de la casa en las tardes o en los fines de semana, ¿tus padres (o alguno de ellos) te preguntan y/o esperan que vos les digas a dónde vas?”. Estudiantes de nivel medio. Provincia de Tierra del Fuego. 2007.

Sustancias psicoactivas	Te preguntan a dónde vas?	
	SI	NO
Tabaco	36,9	58,5
Alcohol	65,6	79,6
Tranquilizantes sin pm	5,2	12,1
Estimulantes sin pm	2,3	9,2
Solventes / Inhalantes	3,5	9,6
Marihuana	14,6	33,5
Pasta base – Paco	2,1	6,5
Cocaína	2,8	16,0
Otras drogas	3,3	13,3
Alguna droga ilícita	16,6	38,4

El conocimiento de los padres de los amigos más cercanos de los estudiantes también opera como un factor de protección. El 14.8% de los estudiantes dijo que sus padres conocían poco o nada a sus amigos. El consumo de sustancias es menor entre aquellos estudiantes, que por el contrario, declaran que sus padres conocen bastante a su entorno cercano.

Cuadro 6.21: Prevalencia de año por tipo de sustancias psicoactivas con relación a la pregunta: “En general, ¿cuánto crees que tus padres (o algunos de ellos) conocen a tus amigos más cercanos?”. Estudiantes de nivel medio. Provincia de Tierra del Fuego. 2007.

Sustancias psicoactivas	¿Cuánto conocen tus padres a tus amigos más cercanos?		
	Bastante	Más o menos	Poco / Nada
Tabaco	37,5	38,8	50,2
Alcohol	63,6	71,8	70,3
Tranquilizantes sin pm	5,2	6,8	7,3
Estimulantes sin pm	2,0	4,1	4,3
Solventes / Inhalantes	2,7	5,3	7,5
Marihuana	15,4	17,9	21,6
Pasta base – Paco	1,6	3,7	3,2
Cocaína	2,2	7,0	6,3
Otras drogas	3,0	5,5	7,8
Alguna droga ilícita	16,9	20,9	25,7

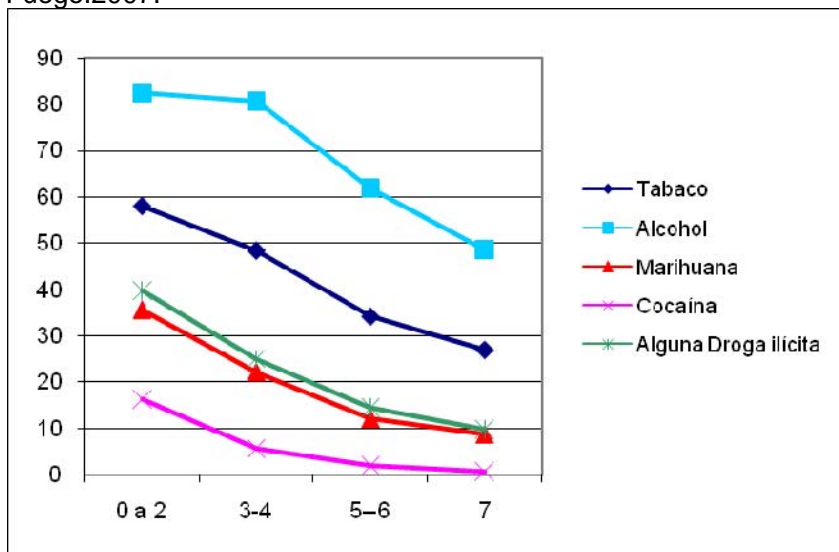
En función de los indicadores anteriormente analizados se armó una escala de nivel de atención de los padres en la vida de sus hijos. Un mayor nivel de atención significa que los padres saben a dónde están sus hijos cuando salen, se fijan en los programas de televisión que miran, están atentos a lo que los estudiantes hacen en el colegio, comparten el espacio del desayuno, almuerzo, merienda o cena, controlan a qué hora llegan cuando salen los fines de semana, saben a dónde van y conocen bastante a sus amigos más cercanos.

Los estudiantes cuyos padres tienen -según esta escala-, actitudes de mayor atención y cuidado respecto de la vida de sus hijos, tienen una tasa de consumo de drogas ilegales del 9.8% frente al 39.9% de los hijos de padres que están en el punto más bajo de esta escala, es decir, que tienen actitudes de menor atención y cuidado. A medida que la atención y cuidado aumenta, el consumo de todas las sustancias, tanto legales como ilícitas, disminuye. El siguiente cuadro y gráfico muestran esta progresión del consumo de cada sustancia de acuerdo a la escala.

Cuadro 6.22: Prevalencia de año por tipo de sustancias psicoactivas según índice de atención de los padres. Estudiantes de nivel medio. Provincia de Tierra del Fuego. 2007.

Sustancias psicoactivas	NIVEL DE ATENCION DE PADRES			
	0 a 2	3 - 4	5 - 6	7
Tabaco	58,1	48,5	34,3	27,1
Alcohol	82,6	80,7	61,9	48,6
Tranquilizantes sin pm	13,9	5,6	5,4	2,7
Estimulantes sin pm	9,3	3,9	1,9	1,5
Solventes o inhalantes	11,0	5,4	3,0	1,1
Marihuana	35,7	22,2	12,1	8,7
Pasta base – Paco	5,7	2,3	2,4	1,3
Cocaína	16,3	5,6	2,1	0,7
Otras drogas	12,6	5,8	2,8	2,0
Alguna Droga ilícita	39,9	25,1	14,5	9,8

Gráfico 6.5: Prevalencia de año de consumo de sustancias psicoactivas según índice de atención de los padres. Estudiantes de nivel medio. Provincia de Tierra del Fuego. 2007.

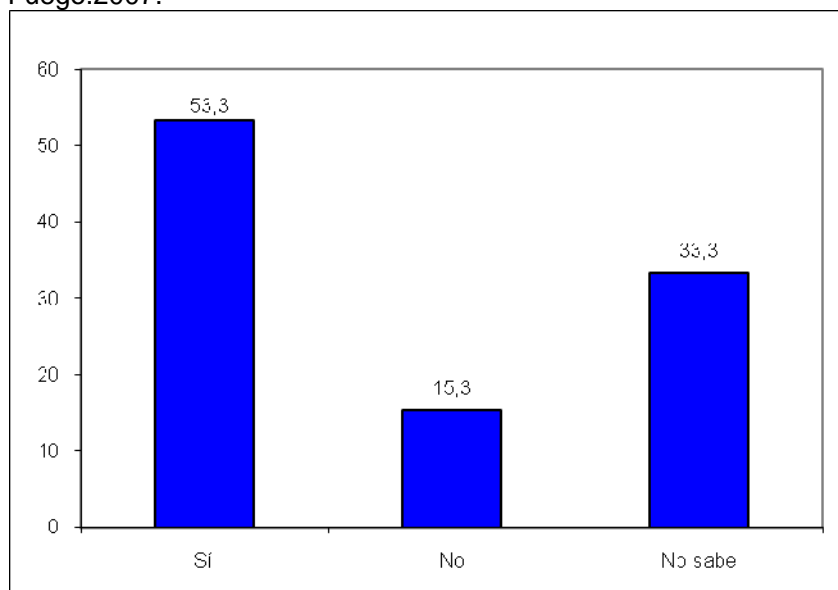


## Consumo de drogas en el ámbito familiar

El 7.2% de los estudiantes dijeron que alguno de sus hermanos u otra persona que vive en su casa consume actualmente alguna droga ilícita, el 80.7% contestó que no y el resto no sabe.

Los niveles de consumo reciente de alguna droga ilícita entre los estudiantes están asociados a estas características del entorno. Según muestra el gráfico siguiente, el consumo es considerablemente mayor entre los estudiantes que declaran tener hermanos o personas en la casa que consumen actualmente.

Gráfico 6.6: Prevalencia de año de consumo de alguna droga ilícita según el consumo actual de drogas ilícitas en la casa. Estudiantes de nivel medio. Provincia de Tierra del Fuego.2007.



## 4) Dimensión comunitaria o entorno social

El entorno social juega un rol significativo de riesgo o de protección para las personas en general y para los adolescentes escolarizados en particular. Los factores de riesgo y de protección que brindan el espacio familiar o escolar y las que tienen que ver con la personalidad del adolescente pueden ser potenciados o frenados por variables del entorno.

En la población bajo estudio, adolescentes escolarizados, el grupo de pares juega un rol importante, tanto si este grupo de pares presenta niveles de consumo como así también como se comportarían frente a una situación hipotética de consumo. El grupo

de amigos es una instancia de socialización secundaria, que durante la adolescencia, adquiere un peso primordial en la conformación del individuo.

A continuación se presentan los datos de consumo en relación al grupo de pares y a la oferta y accesibilidad al consumo de droga.

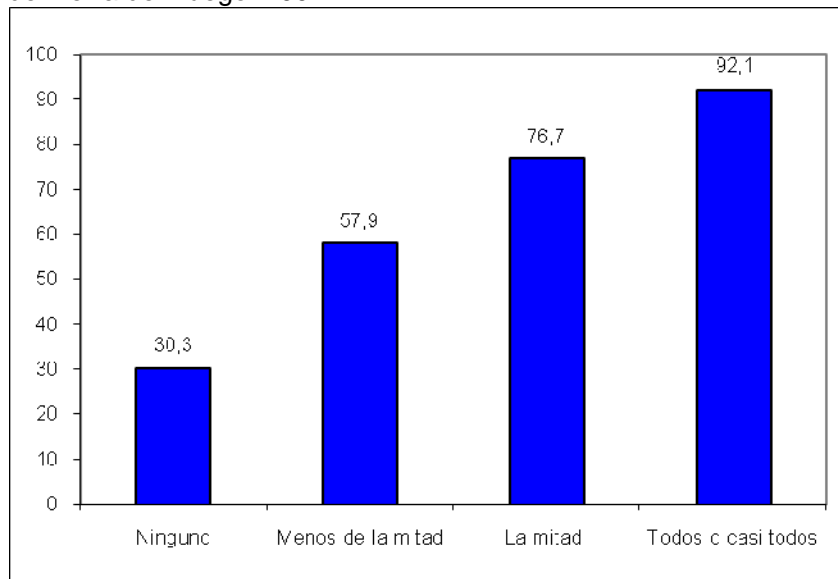
### Grupo de pares

Dos aspectos se analizan en relación al grupo de pares: la tenencia de amigos que fuman marihuana o consumen alcohol regularmente y la presión que el grupo ejercería frente al consumo de marihuana y de otras drogas ilícitas.

Sólo el 14.8% de los estudiantes no tiene amigos que tomen regularmente alguna bebida alcohólica, es decir, todos los fines de semana o más. El 23% dijo que menos de la mitad de sus amigos toma regularmente alcohol, el 16% que la mitad de sus amigos lo hacen y el 29.5% dijo que todos o casi todos.

En el gráfico siguiente se observan las tasas de consumo actual o del último mes de alcohol entre los estudiantes según la tenencia de amigos que consumen alcohol regularmente. A medida que es mayor el entorno de amigos que consume, mayor es la proporción de alumnos que toman alcohol actualmente.

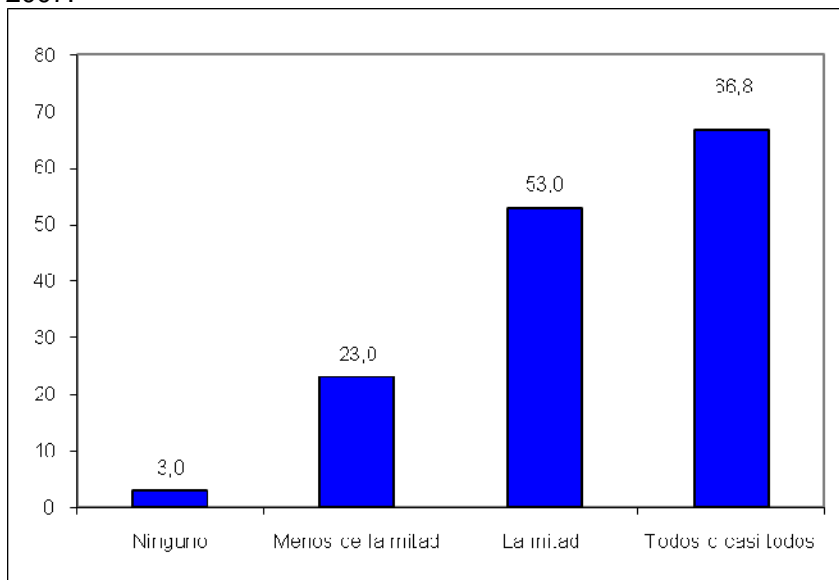
Gráfico 6.7: Prevalencia de mes de consumo de bebidas alcohólicas según tenencia de amigos que consumen alcohol regularmente. Estudiantes de nivel medio. Provincia de Tierra del Fuego. 2007.



En cuanto al entorno de amigos que fuma marihuana, el 37.9% dijo no tener amigos que consuman marihuana, el 24.8% dijo que menos de la mitad de sus amigos lo hace, el 8.3% tiene la mitad de amigos que fuma marihuana y un 8.1% dijo que todos o casi todos consumen.

La influencia del entorno es muy fuerte en el caso de la marihuana, según se observa en el gráfico siguiente, que muestra las tasas de consumo reciente o del último año de marihuana en los estudiantes según su entorno de consumo.

Gráfico 6.8: Prevalencia de año de consumo de marihuana según tenencia de amigos que fuman marihuana. Estudiantes de nivel medio. Provincia de Tierra del Fuego. 2007.

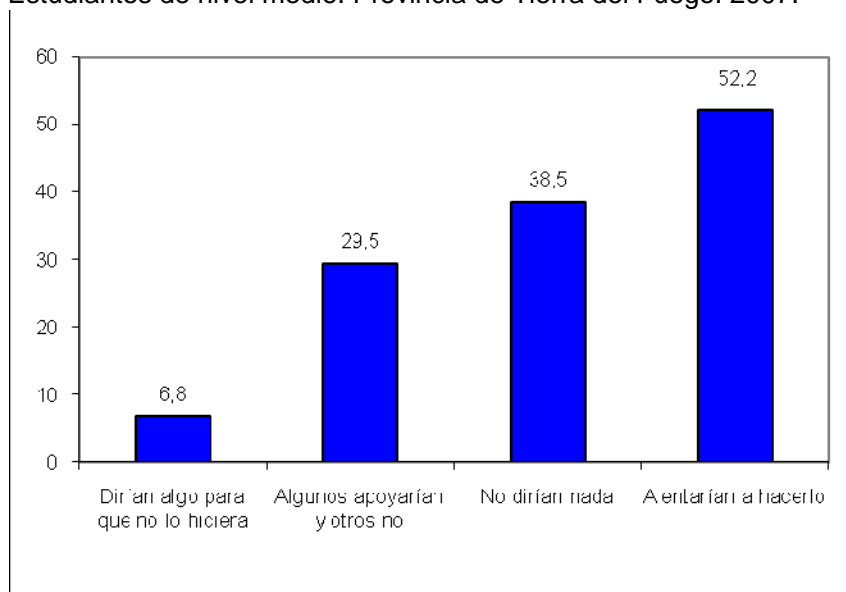


Otro aspecto a analizar en relación al grupo de pares o de amigos, es la presión que el mismo ejercería frente a una situación de consumo. El cuestionario indagó sobre la percepción que tienen los estudiantes de las reacciones de su grupo de amigos si supieran que ellos fuman marihuana.

Las respuestas indican que el 51.4% piensa que el grupo desaprobaba el consumo y diría algo para que no lo hiciera, el 25.5%, cree que la mitad de sus amigos lo aprobaría, un 10% siente que sus amigos no le dirían nada, como una actitud de indiferencia frente al consumo y sólo un 1.9% piensa que lo alentarían para seguir consumiendo. El resto de los estudiantes no sabe cuál sería la reacción de sus amigos frente al consumo de marihuana.

De acuerdo al gráfico siguiente lo que digan los amigos en relación al consumo actual de marihuana incide en lo que hacen los estudiantes al respecto, ya que a mayor aprobación, mayor consumo.

Gráfico 6.9: Prevalencia de año de consumo de marihuana según presión del grupo. Estudiantes de nivel medio. Provincia de Tierra del Fuego. 2007.



La presión para no consumir es mayor cuando se trata de otras drogas que no son la marihuana, tales como cocaína, pasta base, éxtasis o ácidos. El 59.9% de los estudiantes piensa que este consumo sería desaprobado por los amigos más cercanos y que éstos dirían algo para impedirlo. Sólo un 1.9% piensa que este probable consumo sería aprobado. El 19.6% de los estudiantes cree que algunos lo aprobarían y otros no, y el 6.7% siente que la reacción sería de indiferencia.

### **Oferta directa de drogas**

Así como la percepción de riesgo al consumo de sustancias es una barrera subjetiva, la oferta se constituye como una barrera objetiva al consumo. Se estima que cuanto mayor sea la oferta, mayor será la probabilidad de consumo de cada una de las sustancias. De hecho, tabaco y alcohol, sustancias de curso legal, son aquellas que tienen las mayores tasas de consumo.

El 36.5% de los estudiantes han recibido oferta de marihuana ya sea para comprar o probar. Al 16.4% le ofrecieron cocaína y al 10.9% le ofertaron pasta base / paco y éxtasis.

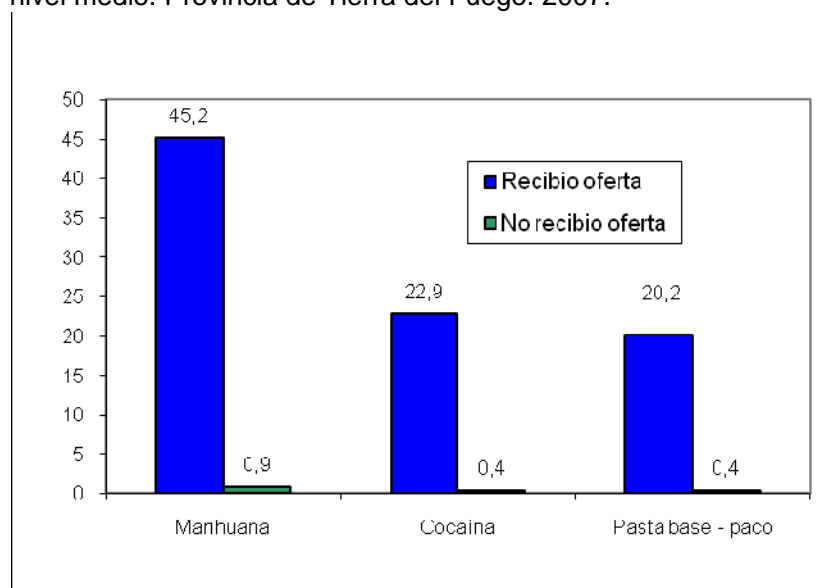
Cuadro 6.23: Distribución porcentual de los estudiantes según oferta de drogas ilícitas. Estudiantes de nivel medio. Provincia de Tierra del Fuego. 2007.

Cuándo fue la última vez que te ofrecieron?	Marihuana	Cocaína	Pasta base – Paco	Éxtasis
Durante los últimos 30 días	18,2	5,8	3,6	3,8
Mas de 1 mes, menos de 1 año	10,8	6,7	3,9	4,0
Hace más de 1 año	7,5	3,9	3,5	3,1
Nunca me han ofrecido	59,4	77,2	82,3	82,4
No respuesta	4,1	6,4	6,7	6,7
<b>Total</b>	<b>100,0</b>	<b>100,0</b>	<b>100,0</b>	<b>100,0</b>

### Oferta y consumo

El gráfico siguiente muestra que la oferta de drogas opera como una barrera para el consumo. Entre los estudiantes que recibieron oferta directa de drogas para comprar o para consumir, el consumo es claramente superior.

Gráfico 6.10: Prevalencia de año de consumo según oferta de drogas. Estudiantes de nivel medio. Provincia de Tierra del Fuego. 2007.



Los lugares de oferta son principalmente fiestas o recitales tanto de marihuana como de otras drogas, El 6.9% de los estudiantes que recibieron oferta de marihuana y un 8.8% de los que recibieron oferta de otras drogas, dijeron que la misma ocurrió en el colegio.

Cuadro 6.24: Distribución porcentual de los estudiantes según lugar de oferta de drogas ilegales. Estudiantes de nivel medio que recibieron oferta directa. Provincia de Tierra del Fuego. 2007.

Si te ofrecieron, en qué lugar te ofrecieron la última vez?	Marihuana	Otra droga
En mi casa	5,2	6,5
En mi colegio	6,9	8,8
En los alrededores de mi colegio	9,7	6,3
En una fiesta o recitales	35,3	33,1
Alrededores de mi casa	8,6	6,1
Internet	2,7	4,9
Otro lugar	31,5	34,3
<b>Total</b>	100,0 (N=1.396)	100,0 (N=862)

### Accesibilidad

La accesibilidad y oferta de sustancias es la otra dimensión, que conjuntamente con los factores que determinan la demanda, explican la problemática del consumo de drogas. Se entiende que cuando la oferta es ilimitada y la accesibilidad resulta fácil, existe mayor probabilidad de que el consumo se efectivice.

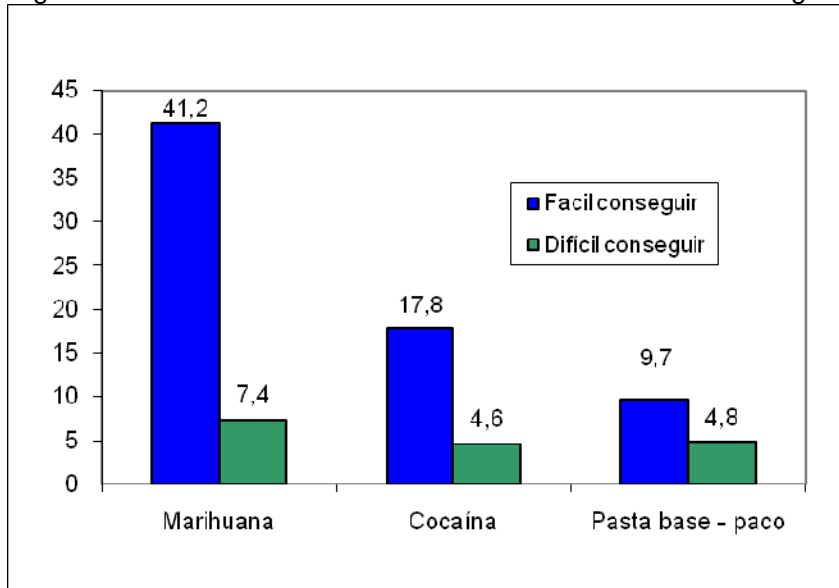
En el cuestionario se les preguntó a los alumnos cuán fácil les resulta conseguir determinadas sustancias ilegales. Los resultados indican que para el 38.4% de los estudiantes es fácil conseguir marihuana; para el 17.2% es fácil conseguir clorhidrato de cocaína, para el 14.2% es fácil conseguir pasta base y para un 12.3%, éxtasis.

Cuadro 6.25: Distribución porcentual de los estudiantes según facilidad de acceso a drogas ilegales. Estudiantes de nivel medio. Provincia de Provincia de Tierra del Fuego. 2007.

Cuán fácil o difícil te sería conseguir?	Marihuana	Cocaína	Pasta base - Paco	Éxtasis
Fácil	38,4	17,2	14,2	12,3
Difícil	9,3	19,3	17,2	15,6
No podría conseguir	12,2	17,6	22,6	22,7
No se	36,0	40,4	40,8	44,1
No respuesta	4,1	5,5	5,2	5,3
<b>Total</b>	100,0	100,0	100,0	100,0

La asociación entre accesibilidad y consumo se muestra en el gráfico siguiente. Las mayores tasas de consumo se corresponden al grupo de alumnos que consideran que es fácil acceder a cada una de las sustancias.

Gráfico 6.11: Prevalencia de año de consumo según facilidad de acceso a drogas ilegales. Estudiantes de nivel medio. Provincia de Tierra del Fuego. 2007.



## 5) Consumo de alcohol y tabaco

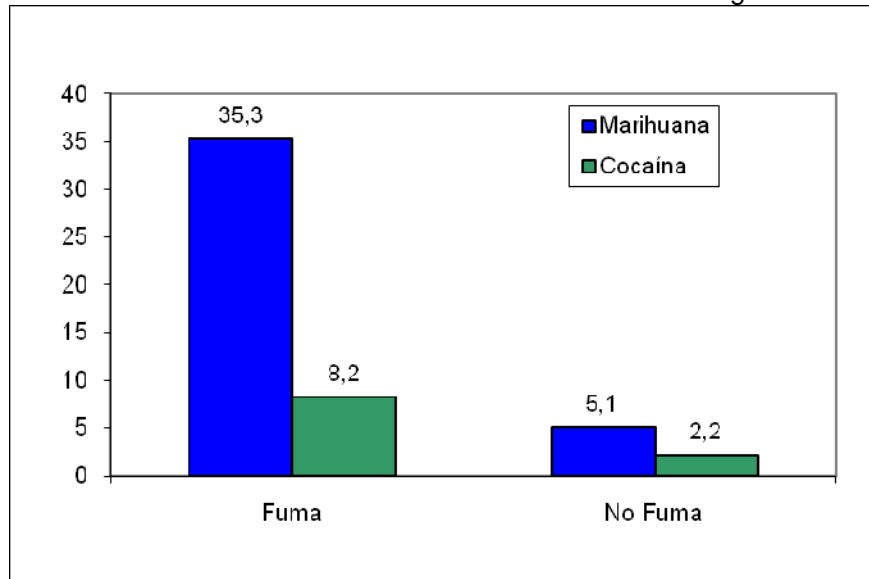
El consumo de alcohol y tabaco en adolescentes es un factor de riesgo para el consumo de otras sustancias psicoactivas. La experiencia nacional e internacional indica que entre la población que consume sustancias lícitas, la probabilidad de consumo de sustancias ilícitas es mayor.

El siguiente gráfico muestra cómo se asocia el consumo de tabaco con el de marihuana y cocaína.

Entre los estudiantes que fumaron en el último año, el consumo de marihuana fue del 35.5%, mientras que entre los no fumadores, esta tasa es del 5.1%.

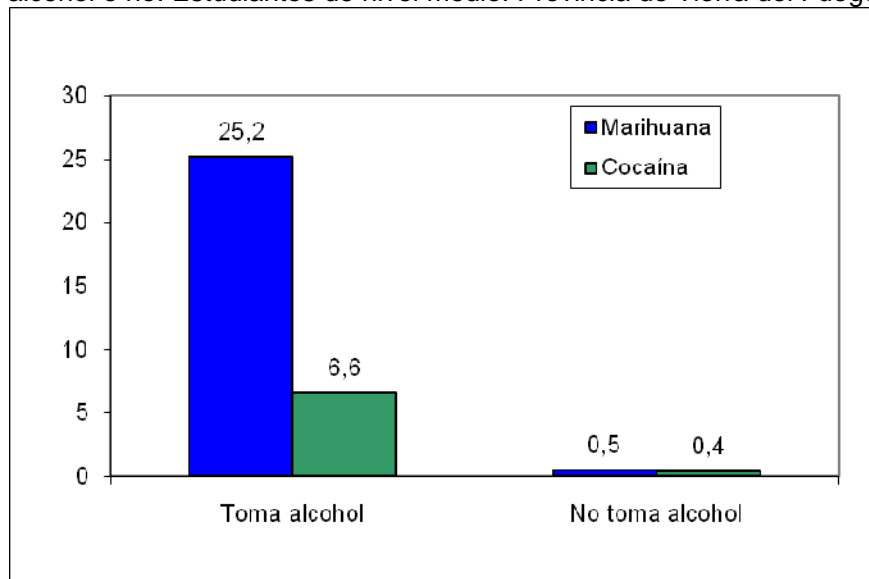
Con una distancia menor, entre los fumadores, el consumo de cocaína es del 8.2% frente al 2.2% del grupo de los no fumadores.

Gráfico 6.12: Prevalencia de año de consumo de marihuana y cocaína según fumen o no. Estudiantes de nivel medio. Provincia de Tierra del Fuego. 2007.



Entre los estudiantes que tomaron alguna bebida alcohólica en el último año, el consumo de marihuana es del 25.2% frente al 0.5% del grupo que no bebieron. Y el consumo de cocaína es del 6.6% y 0.4% respectivamente.

Gráfico 6.13: Prevalencia de año de consumo de marihuana y cocaína según tomen alcohol o no. Estudiantes de nivel medio. Provincia de Tierra del Fuego. 2007.



## VII. CURSOS DE CAPACITACIÓN E INFORMACIÓN

Uno de los aspectos siempre en disputa acerca de los motivos del consumo de los adolescentes está ligado a la desinformación que los mismos tienen respecto de los

daños que provoca el uso de drogas. Ya se analizó la percepción de gran riesgo y se observó que la misma es alta en relación al consumo frecuente y que el consumo de drogas ilícitas es menor entre los estudiantes que perciben que su consumo no conlleva ningún riesgo.

Por otra parte, el estudio indagó sobre el nivel de información que los estudiantes creen tener sobre los daños que ocasiona el consumo, sobre si han recibido cursos de prevención en el colegio y sobre las razones que ellos perciben acerca de los motivos del consumo de drogas en la gente en general. Estas variables, se presentan analizadas por sexo, edad y consumo asociado.

Los resultados son los siguientes:

Cuadro 7.1: Distribución porcentual de los estudiantes según percepción de información según sexo. Estudiantes de nivel medio. Provincia de Tierra del Fuego. 2007.

Te sentís lo suficientemente informado sobre las consecuencias del consumo de drogas	Sexo		Total
	Varones	Mujeres	
Nada informado	3,3	3,2	3,4
Poco informado	25,6	28,3	26,9
Bien informado	63,9	59,6	61,1
No se	6,6	8,5	7,6
No respuesta	0,7	0,4	0,9
<b>Total</b>	100,0	100,0	100,0

El 61.1% de los estudiantes considera que está bien informado sobre las consecuencias del consumo de drogas, en mayor medida los varones que las mujeres.

Cuadro 7.2: Distribución porcentual de los estudiantes según Percepción de información según tamos de edad. Estudiantes de nivel medio. Provincia de Tierra del Fuego. 2007.

Te sentís lo suficientemente informado sobre las consecuencias del consumo de drogas	Edad		
	14 o menos	15 y 16	17 y más
Nada informado	5,1	3,1	1,0
Poco informado	30,2	29,5	19,6
Bien informado	54,6	61,6	71,9
No se	9,3	5,4	7,3
No respuesta	0,8	0,5	0,2
<b>Total</b>	100,0	100,0	100,0

A medida que aumenta la edad, se observa un porcentaje más alto de estudiantes que se consideran bien informados.

El sentirse “bien informado” no incide en el uso de sustancias, ya que en muchos casos los estudiantes bien informados son los que más consumen.

Cuadro 7.3: Prevalencia de año por tipo de sustancias psicoactivas según nivel de información. Estudiantes de nivel medio. Provincia de Tierra del Fuego. 2007.

Sustancias psicoactivas	Te sentís lo suficientemente informado sobre las consecuencias del consumo de drogas?			
	Nada informado	Poco Informado	Bien Informado	No se
Tabaco	32,5	34,3	41,7	49,5
Alcohol	67,5	62,1	70,0	68,7
Tranquilizantes sin pm	8,9	5,7	5,7	8,7
Estimulantes sin pm	4,9	1,7	3,0	9,8
Solventes o inhalantes	10,6	3,2	3,8	10,9
Marihuana	9,8	8,2	20,8	23,6
Pasta base – Paco	2,4	2,6	1,8	9,5
Cocaína	9,8	1,3	4,9	11,6
Otras drogas	2,4	1,7	5,7	8,4
Alguna Droga ilícita	15,4	11,9%	22,6	27,6

Alrededor del 40% de los estudiantes dijeron haber recibido alguna vez cursos de prevención sobre consumo de drogas.

Cuadro 7.4: Distribución porcentual de los estudiantes según recepción de cursos de prevención según sexo. Estudiantes de nivel medio. Provincia de Tierra del Fuego. 2007.

Has recibido en tu colegio cursos sobre prevención del consumo de drogas?	Sexo		Total
	Varones	Mujeres	
No recibí	57,5	61,2	59,8
Una vez	22,9	17,5	19,5
Varias veces	10,7	9,3	9,8
No sé	8,4	10,8	9,6
No respuesta	0,6	1,2	1,3
Total	100,0	100,0	100,0

Los estudiantes de mayor edad han recibido en mayor proporción cursos de prevención sobre el consumo de drogas, probablemente por haber pasado más tiempo en el sistema educativo.

Cuadro 7.5: Distribución porcentual de los estudiantes según recepción de cursos de prevención según tramos de edad. Estudiantes de nivel medio. Provincia de Tierra del Fuego. 2007.

Has recibido en tu colegio cursos sobre prevención del consumo de drogas?	Edad		
	14 o menos	15 y 16	17 y más
No recibí	65,1	57,0	54,4
Una vez	16,7	22,2	21,2
Varias veces	8,3	9,2	13,3
No sé	8,7	10,8	10,2
No respuesta	1,2	0,8	0,8
<b>Total</b>	<b>100,0</b>	<b>100,0</b>	<b>100,0</b>

Indagar sobre el imaginario de los estudiantes acerca de las causas del consumo de drogas se constituye en un aspecto que contribuye a la explicación sobre el propio comportamiento.

Los datos indican que para el 33.6% de los estudiantes la gente consume drogas porque tiene problemas personales, seguido por motivos que tienen que ver con el placer y la diversión que el consumo de sustancias genera (30.4%). y en tercer lugar por actitudes de indiferencia (18%) La desinformación sobre los daños es señalado como motivo del consumo por el 4.9% de los estudiantes.

Las opiniones presentan diferencias según sean varones o mujeres. Las adolescentes en mayor proporción opinan que los problemas personales son el fundamento del consumo, seguido por motivos asociados al placer. Entre los varones, en cambio, el argumento principal es la búsqueda de placer y diversión y en segundo lugar los problemas personales.

Cuadro 7.6: Distribución de los estudiantes según causas de consumo según sexo. Estudiantes de nivel medio. Provincia de Tierra del Fuego. 2007.

Pensás que la gente consume drogas preferentemente porque:	Sexo		Total
	Varones	Mujeres	
No está informada sobre los daños que producen	5,7	4,3	4,9
Tiene problemas personales	29,3	36,7	33,6
Le gusta, le divierte, le da placer	35,8	26,7	30,4
Esta informada pero no le importa	15,2	20,2	18,0
Otra	7,9	8,0	7,8
No se	5,4	3,2	4,1
No respuesta	0,7	0,9	1,2
<b>Total</b>	<b>100,0</b>	<b>100,0</b>	<b>100,0</b>

Para los estudiantes más jóvenes el tener problemas personales es la principal causa de consumo, mientras que para los de 15 años en adelante la búsqueda de placer es la que se considera como causa principal.

Cuadro 7.7: Distribución porcentual de los estudiantes según causas de consumo según tramos de edad. Estudiantes de nivel medio. Provincia de Tierra del Fuego. 2007.

Pensás que la gente consume drogas preferentemente porque:	Edad		
	14 o menos	15 y 16	17 y más
No está informada sobre los daños que producen	6,0	4,9	3,5
Tiene problemas personales	41,9	30,2	25,1
Le gusta, le divierte, le da placer	22,1	36,1	36,4
Esta informada pero no le importa	18,7	16,9	18,2
Otra	5,6	7,2	12,5
No se	4,4	3,8	4,2
No respuesta	1,4	0,8	0,1
<b>Total</b>	<b>100,0</b>	<b>100,0</b>	<b>100,0</b>

El mayor consumo de todas las sustancias ocurre en el grupo de estudiantes que piensa que la gente consume drogas porque le gusta, le divierte y le da placer, excepto para pasta base, en cuyo caso las tasas no muestran diferencias según razones de consumo.

Aunque la pregunta no haya sido dirigida a las razones del propio consumo, esta asociación estaría indicando la razón individual al consumo.

Cuadro 7.8: Prevalencia de año por tipo de sustancias psicoactivas según percepción sobre las causas del consumo. Estudiantes de nivel medio. Provincia de Tierra del Fuego. 2007.

Sustancias psicoactivas	La gente consume drogas porque...			
	No está informada sobre los daños que producen	Tiene problemas personales	Le gusta, le divierte, le da placer	Está informada pero no le importa
Tabaco	44,4	31,9	51,7	37,8
Alcohol	57,3	62,5	76,7	64,4
Tranquilizantes sin pm	5,6	6,3	7,1	5,4
Estimulantes sin pm	5,1	2,6	5,1	1,8
Solventes o inhalantes	4,5	2,2	7,3	4,1
Marihuana	13,5	7,6	30,2	14,1
Pasta base – Paco	2,8	3,0	2,9	2,8
Cocaína	3,4	2,6	8,7	2,9
Otras drogas	3,9	3,4	8,1	2,6
Alguna Droga ilícita	15,7	10,6	33,3	15,8

## **VIII. ANÁLISIS DE TENDENCIA 2001 – 2005 – 2007**

La SEDRONAR realizó en el año 2007 la tercera Encuesta Nacional a Estudiantes de Enseñanza Media acerca del consumo de sustancias psicoactivas, sobre una muestra nacional y provincial.

Con el objetivo de continuar con el análisis de tendencia sobre el consumo de sustancias en esta población, se optó por emplear la misma metodología (cuestionario, muestra y abordaje de campo).

Para homogeneizar los dominios escolares, en la base 2001 se retuvo solo los años 8º, 1º y 3º, que corresponden a la mayoría de niños con 13, 15 y 17 años. Como la muestra 2001 podía tener desajustes a nivel del peso que cada año tiene en la matrícula total, se ajustaron las ponderaciones en la base 2001 para reproducir la estructura de la base 2005. Si bien puede haber habido cambios en la estructura escolar en esos años, dada la importancia de la edad en la mayoría de las preguntas de la encuesta era necesario homogeneizar los pesos relativos de cada año escolar en el total. Con estos pasos se obtuvieron tres bases comparables.

A continuación se presenta el análisis referido a la provincia de Tierra del Fuego. Si bien se presentan las tasas de prevalencia de vida, del último año y del último mes, el análisis de las variaciones porcentuales se calcula sobre el consumo reciente o anual.

## 1) Tendencia en la magnitud del consumo de sustancias psicoactivas

### Prevalencia de vida de consumo de sustancias psicoactivas

Cuadro 8.1: Prevalencia de vida de consumo de sustancias psicoactivas. Estudiantes de nivel medio. Provincia de Tierra del Fuego. 2001, 2005 y 2007.

Sustancias psicoactivas	2001	2005	2007
Tabaco	62,9	62,9	59,3
Alcohol	80,0	76,6	74,1
Tranquilizantes sin pm	10,6	9,6	11,4
Estimulantes sin pm	2,8	6,7	6,7
Solventes / Inhalantes	3,0	8,8	9,4
Marihuana	3,6	14,6	21,6
Pasta base – Paco	0,9	3,2	4,5
Cocaína	0,7	4,4	7,5
Heroína	0,5	0,5	1,7
Opio	--	0,5	1,7
Morfina	1,7	0,8	1,5
Alucinógenos	0,5	1,7	3,3
Hashis	0,2	0,8	1,2
Crack	--	0,8	1,8
Extasis	0,8	1,9	4,0

Las prevalencias de vida del consumo de sustancias que muestran una tendencia creciente desde el año 2001 son solventes e inhalantes, marihuana, pasta base / paco, cocaína, alucinógenos, hashis y éxtasis.

El consumo de alguna vez en la vida de tabaco disminuye hacia el 2007, el de alcohol va decreciendo a lo largo del tiempo, el de tranquilizantes se mantiene más o menos estable a lo largo de los tres estudios y el de estimulantes sin prescripción médica sube en el 2005 y luego se mantiene en los mismo valores en el 2007.

Cuadro 8.2: Prevalencia de vida de consumo de sustancias psicoactivas según sexo. Estudiantes de nivel medio. Provincia de Tierra del Fuego. 2001, 2005 y 2007.

Sustancias psicoactivas	Varones			Mujeres		
	2001	2005	2007	2001	2005	2007
Tabaco	66,1	60,1	56,7	56,8	64,9	61,8
Alcohol	85,3	77,0	76,2	71,6	76,3	72,6
Tranquilizantes sin pm	11,1	6,9	10,8	10,6	11,6	11,5
Estimulantes sin pm	3,0	6,7	6,7	2,7	6,8	6,8
Solventes / Inhalantes	5,3	8,8	12,2	--	8,7	7,5
Marihuana	6,0	17,9	29,0	--	12,1	16,6
Pasta base – Paco	1,3	3,6	7,1	--	2,9	2,7
Cocaína	0,8	4,4	11,2	--	4,5	4,6
Heroína	0,9	0,2	2,4	--	0,7	1,1
Opio	--	0,7	3,5	--	0,4	0,4
Morfina	2,9	0,8	2,2	--	0,7	1,0
Alucinógenos	0,9	2,0	4,6	--	1,5	2,3
Hashis	--	1,1	2,2	--	0,7	0,4
Crack	--	0,9	2,6	--	0,7	1,3
Extasis	1,4	1,6	5,3	--	2,1	3,0

En tabaco y alcohol los varones van disminuyendo su consumo a lo largo del tiempo, mientras que las mujeres fuman y toman más en el 2005 y luego vuelven a disminuir el consumo.

La proporción de varones que han probado o consumido tranquilizantes sin prescripción médica alguna vez disminuye en el 2005 pero luego vuelve a crecer, mientras que entre las mujeres crece hacia el 2005 y luego se mantiene estable.

Tanto varones como mujeres incrementan el uso de estimulantes sin prescripción médica en el 2005 y luego se mantienen estables en el 2007.

Cuadro 8.3 Prevalencia de vida de consumo de sustancias psicoactivas según tramos de edad. Estudiantes de nivel medio. Provincia de Tierra del Fuego. 2001, 2005 y 2007

Sustancias psicoactivas	14 años o menos			15-16 años			17 años y más		
	2001	2005	2007	2001	2005	2007	2001	2005	2007
Tabaco	54,0	51,7	46,6	62,9	63,1	64,7	81,4	76,3	73,2
Alcohol	64,6	54,0	55,8	83,1	81,9	81,9	96,0	92,4	91,8
Tranquilizantes sin pm	6,6	5,3	7,1	9,1	10,2	15,2	26,6	13,9	13,0
Estimulantes sin pm	2,9	4,3	5,4	3,3	7,5	8,3	--	8,0	6,8
Solventes / Inhalantes	2,4	7,5	6,9	3,6	8,9	13,0	1,0	10,1	9,0
Marihuana	3,2	6,2	9,0	4,0	13,2	27,9	2,1	28,5	33,2
Pasta base – Paco	2,6	2,9	4,8	0,4	3,0	4,6	--	3,9	3,4
Cocaína	2,6	3,2	5,0	--	4,2	9,4	--	6,5	8,0
Heroína	1,0	1,2	1,5	0,4	0,3	2,0	--	--	1,2
Opio	--	0,5	0,7	--	0,5	3,1	--	0,7	1,5
Morfina	--	0,9	1,5	--	0,9	1,4	13,3	0,2	1,5
Alucinógenos	1,0	1,5	1,6	--	2,0	4,9	2,1	1,1	3,6
Hashis	0,8	0,3	0,6	--	0,8	0,7	--	1,5	2,5
Crack	--	0,7	2,0	--	0,7	1,4	--	1,1	1,3
Extasis	1,8	0,9	2,2	0,3	2,8	4,8	1,0	1,1	5,9

Entre los estudiantes de 14 años y menos, la proporción de quienes fumaron alguna vez en la vida va disminuyendo a lo largo del tiempo, mientras que el consumo de estimulantes, marihuana, pasta base / paco y cocaína va incrementándose. El uso de alcohol y tranquilizantes sin prescripción médica registra tasas menores en el 2005 para luego incrementarse en el 2007 y el de solventes e inhalantes crece hacia el 2005 y luego baja levemente.

El porcentaje de estudiantes de 15 y 16 años que fumaron y tomaron alguna vez en la vida se mantiene estable a lo largo del tiempo, mientras que el uso de psicofármacos sin prescripción médica, solventes e inhalantes, marihuana, pasta base / paco y cocaína va incrementándose.

Los estudiantes de 17 años o más van disminuyendo levemente su consumo de vida de alcohol y tabaco a lo largo de los tres estudios. Por su parte, el porcentaje de alumnos que han consumido solventes e inhalantes y marihuana se incrementa notablemente hacia el 2005, y el de tranquilizantes sin prescripción médica disminuye a la mitad en el 2005 y luego se mantiene estable.

### **Prevalencia de año de consumo de sustancias psicoactivas**

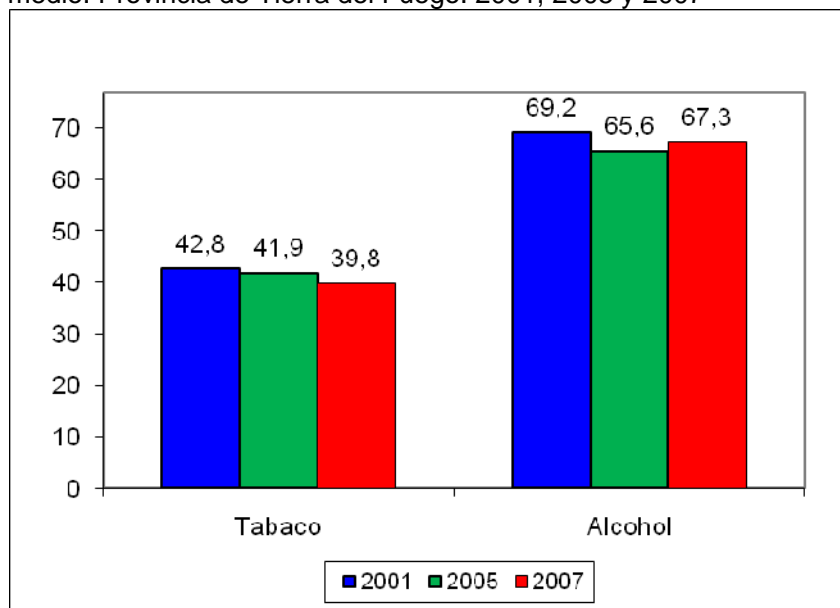
El consumo del último año puede entenderse como consumo reciente y es el mejor indicador de la magnitud del consumo de drogas ilícitas.

Cuadro 8.4 Prevalencia de año de consumo de sustancias psicoactivas. Estudiantes de nivel medio. Provincia de Tierra del Fuego. 2001, 2005 y 2007

<b>Sustancias psicoactivas</b>	<b>2001</b>	<b>2005</b>	<b>2007</b>
<b>Tabaco</b>	42,8	41,9	39,8
<b>Alcohol</b>	69,2	65,6	67,3
<b>Tranquilizantes sin pm</b>	7,5	4,8	6,1
<b>Estimulantes sin pm</b>	0,8	3,9	3,3
<b>Solventes / Inhalantes</b>	1,0	4,1	4,3
<b>Marihuana</b>	1,1	7,5	17,1
<b>Pasta base - Paco</b>	0,9	1,6	2,6
<b>Cocaína</b>	0,7	2,3	4,6

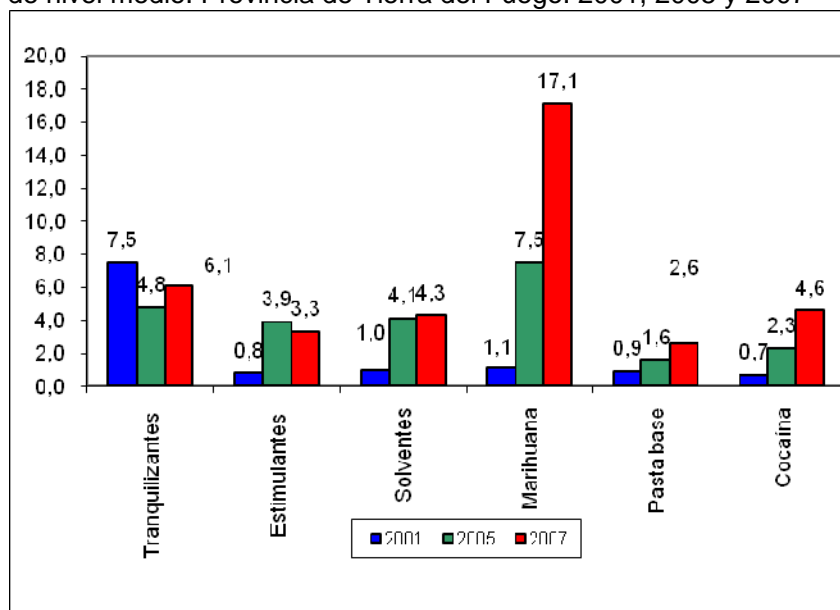
El cuadro anterior y el gráfico siguiente muestran que tanto el consumo de tabaco como el de alcohol se mantienen más o menos en los mismos niveles a lo largo de los tres estudios.

Gráfico 8.1 Prevalencia de año de consumo de alcohol y tabaco. Estudiantes de nivel medio. Provincia de Tierra del Fuego. 2001, 2005 y 2007



El consumo reciente de solventes e inhalables, marihuana, pasta base / paco y cocaína ascienden a lo largo del tiempo, mientras que el uso de estimulantes se incrementa hacia el 2005 y luego baja levemente y el de tranquilizantes es menor en el 2005 y luego crece nuevamente en el último estudio.

Gráfico 8.2. Prevalencia de año de consumo de sustancias psicoactivas. Estudiantes de nivel medio. Provincia de Tierra del Fuego. 2001, 2005 y 2007



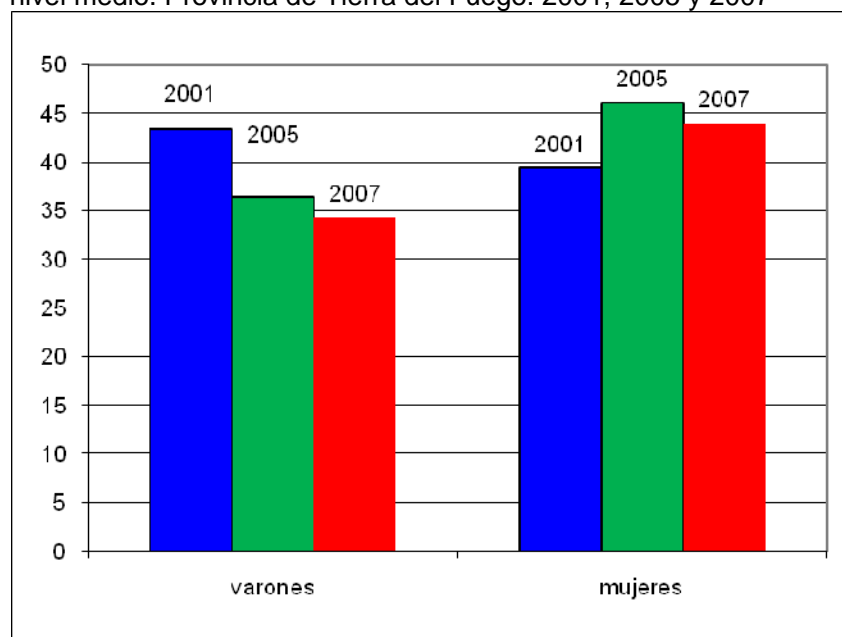
A continuación se presenta la evolución del consumo reciente por sexo.

Cuadro 8.5 Prevalencia de año de consumo de sustancias psicoactivas según sexo. Estudiantes de nivel medio. Provincia de Tierra del Fuego. 2001, 2005 y 2007

Sustancias psicoactivas	Varones			Mujeres		
	2001	2005	2007	2001	2005	2007
Tabaco	43,4	36,5	34,4	39,4	46,1	44,0
Alcohol	74,8	67,8	71,2	60,4	64	64,6
Tranquilizantes sin pm	7,1	4,0	5,7	8,5	5,3	6,2
Estimulantes sin pm	0,9	4,0	3,4	0,7	3,8	3,2
Solventes / Inhalantes	1,8	4,2	5,8	--	4,1	3,3
Marihuana	1,7	8,7	23,9	--	6,7	12,5
Pasta base - Paco	1,3	1,5	4,1	--	1,7	1,6
Cocaína	0,8	2,3	7,5	--	2,3	2,5

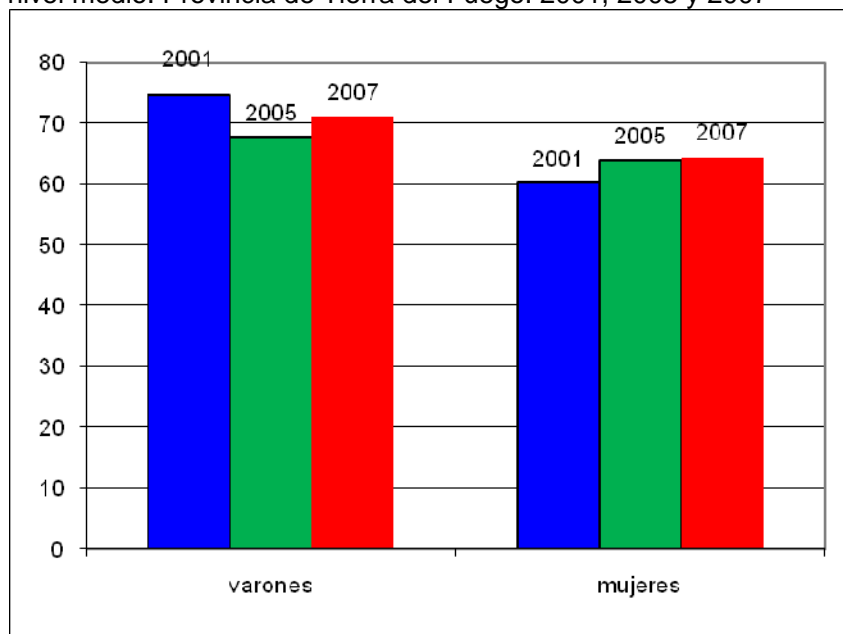
El consumo reciente de tabaco disminuye a lo largo del tiempo entre los varones, mientras que para las mujeres sube en el 2005 y luego baja en el 2007.

Gráfico 8.3. Prevalencia de año de consumo de tabaco según sexo. Estudiantes de nivel medio. Provincia de Tierra del Fuego. 2001, 2005 y 2007



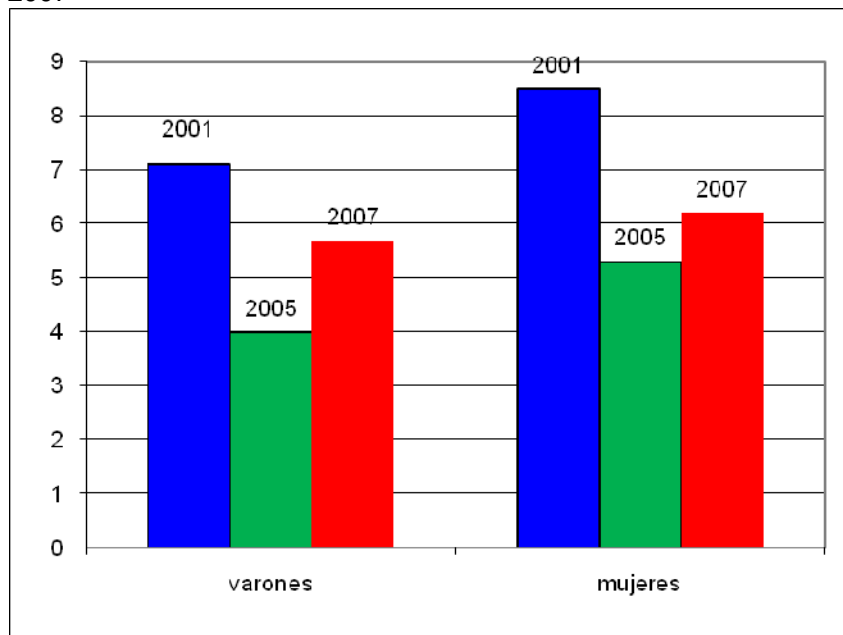
El consumo reciente de alcohol en el caso de los varones baja en el 2005 y luego sube en el 2007. En el caso de las mujeres se incrementa levemente a lo largo del tiempo.

Gráfico 8.4. Prevalencia de año de consumo de alcohol según sexo. Estudiantes de nivel medio. Provincia de Tierra del Fuego. 2001, 2005 y 2007



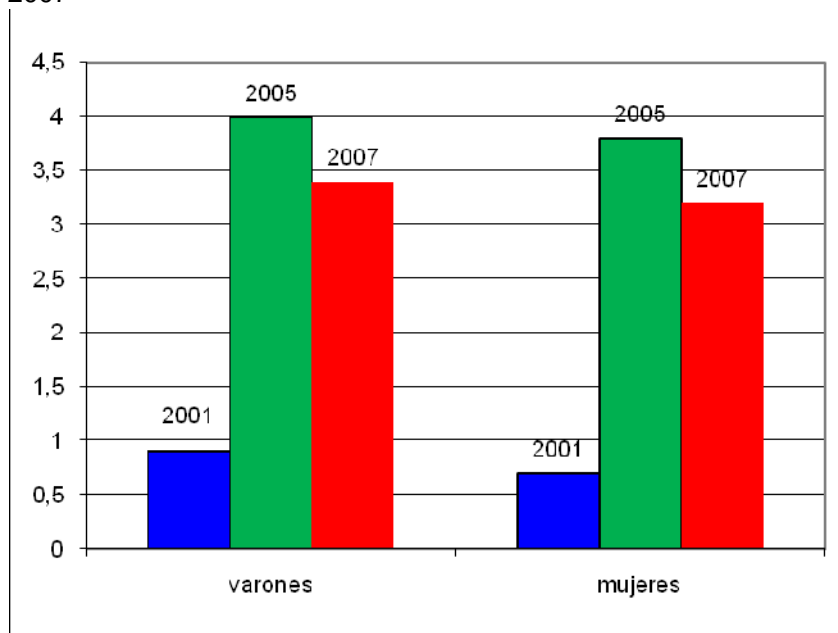
El uso durante el último año de tranquilizantes sin prescripción médica registra una baja hacia el 2005 y luego un alza en el 2007, tanto para los varones como para las mujeres.

Gráfico 8.5. Prevalencia de año de consumo de tranquilizantes sin prescripción médica según sexo. Estudiantes de nivel medio. Provincia de Tierra del Fuego. 2001, 2005 y 2007



En cuanto al consumo de estimulantes sin prescripción médica en el último año no registra diferencias por sexo. En ambos casos se observa que sube fuertemente en el 2005 y luego baja levemente.

Gráfico 8.6. Prevalencia de año de consumo de estimulantes sin prescripción médica según sexo. Estudiantes de nivel medio. Provincia de Tierra del Fuego. 2001, 2005 y 2007



A continuación se presenta la evolución del consumo reciente por edad.

Cuadro 8.6 Prevalencia de año de consumo de sustancias psicoactivas según tramos de edad. Estudiantes de nivel medio. Provincia de Tierra del Fuego. 2001, 2005 y 2007

Sustancias psicoactivas	14 años o menos			15-16 años			17 años y más		
	2001	2005	2007	2001	2005	2007	2001	2005	2007
<b>Tabaco</b>	37,0	30,8	27,6	37,8	42,9	44,5	79,5	53,2	52,5
<b>Alcohol</b>	47,2	38,3	47,5	73,0	72,6	75,5	96,0	83,0	86,9
<b>Tranquilizantes sin pm</b>	4,9	3,5	3,5	4,7	5,0	9,7	26,6	6,1	5,7
<b>Estimulantes sin pm</b>	2,1	2,1	3,3	0,4	4,4	3,2	--	4,9	3,2
<b>Solventes / Inhalantes</b>	2,4	3,5	3,7	0,4	4,0	6,0	1,0	5,3	3,2
<b>Marihuana</b>	2,2	3,1	6,7	0,5	6,8	22,1	2,1	15,4	27,1
<b>Pasta base – Paco</b>	2,6	1,0	3,7	0,4	1,8	2,3	--	2,0	1,2
<b>Cocaína</b>	2,6	1,6	3,1	--	2,2	6,1	--	3,5	4,3

En el caso de los estudiantes de hasta 14 años, el consumo reciente de tabaco disminuye a lo largo del tiempo, mientras que el de alcohol baja en el 2005 para alcanzar en el 2007 los valores del 2001. En cuanto al uso de psicofármacos sin prescripción médica, el de tranquilizantes baja hacia el 2005 y luego se mantiene estable y el de estimulantes recién se incrementa hacia el 2007. Por su parte, los

jóvenes alumnos van incrementando su uso reciente de solventes e inhalantes y marihuana, al tiempo que los de pasta base / paco y cocaína bajan en el 2005 y luego vuelven a incrementarse.

Los estudiantes de 15 y 16 años presentan una suba sostenida en el consumo reciente de tabaco, tranquilizantes sin prescripción médica, solventes e inhalantes, marihuana, pasta base / paco y cocaína, mientras que en alcohol recién se observa una leve suba hacia el 2007 y en estimulantes hay un fuerte incremento en el 2005 y luego una pequeña baja en el 2007.

Por último, los estudiantes de 17 años o más fuman, toman y usan tranquilizantes sin prescripción médica en mayor medida en el 2001. En cuanto al uso de solventes e inhalantes, este se incrementa en el 2005 y luego baja en el 2007 y el de marihuana crece fuertemente a lo largo del tiempo.

### **Tasa de crecimiento anual**

Para un análisis de variaciones porcentuales entre cada uno de los estudios por edad y sexo, se utiliza una tasa de crecimiento anual porque se tiene una serie temporal de datos (en este caso, prevalencias de consumo en diversos años) y se quiere calcular cuánto varió anualmente esa variable. La tasa de crecimiento expresa el porcentaje de crecimiento anual de una variable en el transcurso de un periodo de tiempo<sup>4</sup>.

El cuadro siguiente muestra la tasa de crecimiento o decrecimiento anual entre los diferentes estudios. Se calculó esta tasa para poder comparar la evolución o cambio entre 2001 – 2005 (4 años), entre 2005 - 2007 (2 años) y luego entre 2001 – 2007 (6 años).

---

<sup>4</sup> Su cálculo corresponde al siguiente esquema:  $r = [(P_2/P_1)^{1/n} - 1] * 100$  donde r es la tasa que se quiere calcular; n es el número de años que van del primero al último del periodo estudiado; P<sub>1</sub> es la prevalencia correspondiente al primer año; P<sub>2</sub> es la prevalencia correspondiente al último año del periodo.

Cuadro 8.7 Tasas de crecimiento anual. Prevalencia de año de consumo de sustancias psicoactivas según sexo. Estudiantes de nivel medio. Provincia de Tierra del Fuego. 2001, 2005 y 2007

Sustancias psicoactivas	Tasa de crecimiento anual 2005-2001			Tasa de crecimiento anual 2007-2005			Tasa de crecimiento anual 2007-2001		
	Varones	Mujeres	Total	Varones	Mujeres	Total	Varones	Mujeres	Total
<b>Tabaco</b>	-4,2	4,0	-0,5	-2,9	-2,3	-2,5	-3,8	1,9	-1,2
<b>Alcohol</b>	-2,4	1,5	-1,3	2,5	0,5	1,3	-0,8	1,1	-0,5
<b>Tranquilizantes sin pm</b>	-13,4	-11,1	-10,6	19,4	8,2	12,7	-3,6	-5,1	-3,4
<b>Estimulantes sin pm</b>	45,2	52,6	48,6	-7,8	-8,2	-8,0	24,8	28,8	26,6
<b>Solventes/Inhalantes</b>	23,6	--	42,3	17,5	-10,3	2,4	21,5	--	27,5
<b>Marihuana</b>	50,4	--	61,6	65,7	36,6	51,0	55,4	--	58,0
<b>Pasta base – Paco</b>	3,6	--	15,5	65,3	-3,0	27,5	21,1	--	19,3
<b>Cocaína</b>	30,2	--	34,6	80,6	4,3	41,4	45,2	--	36,9

El consumo reciente de tabaco y alcohol muestra que el movimiento es de un decrecimiento muy lento, casi nulo, cuando no se distingue por sexo a lo largo del total del periodo (-1.2% anual para tabaco y -0.5% anual para alcohol), positivo para las mujeres y negativo para los varones. Si se observan los sub periodos, entre el 2001 y el 2005 el consumo de tabaco decrece para los varones y crece para las mujeres y entre el 2005 y el 2007 las tasas son levemente negativas para ambos sexos. En cuanto al alcohol, entre el 2001 y el 2005 decrece para los varones y crece para las mujeres y entre el 2005 y el 2007 la evolución es creciente para ambos sexos.

El consumo de tranquilizantes sin prescripción médica evoluciona negativamente entre el 2001 y el 2005, a un ritmo aproximado del -10% anual para ambos sexos, mientras que por el contrario, entre el 2005 y el 2007 crece a un ritmo del 10% anual aproximadamente para ambos sexos. Si se analiza el total del periodo el balance es de un crecimiento negativo de alrededor de un -4% anual.

El uso reciente de estimulantes sin prescripción médica muestra un crecimiento entre el 2001 y el 2005 de alrededor del 50% anual para ambos sexos, mientras que entre el 2005 y el 2007 decrece a un ritmo del -8% anual. Si se estudia el total del periodo se observa que el consumo de esta sustancia crece a un promedio del 25% anual entre el 2001 y el 2007.

El uso de solventes e inhalantes registra un crecimiento positivo (27.5% anual) para el total que se concentra básicamente en la evolución observada entre el 2001 y el 2005.

El consumo reciente de marihuana crece a un ritmo cercano al 60% anual a lo largo de todo el periodo un tanto más rápido entre el 2001 y el 2005 que entre el 2005 y el 2007.

Por último, las cocaínas registran crecimientos positivos a lo largo de todo el periodo, de alrededor del 20% anual para pasta base y del 35% anual para clorhidrato de cocaína.

Cuadro 8.8 Tasas de crecimiento anual. Prevalencia de año de consumo de sustancias psicoactivas según tramos de edad. Estudiantes de nivel medio. Provincia de Tierra del Fuego. 2001, 2005 y 2007

Sustancias psicoactivas	Tasa de crecimiento anual 2005-2001			Tasa de crecimiento anual 2007-2005			Tasa de crecimiento anual 2007-2001		
	14 o menos	15-16	17 o más	14 o menos	15-16	17 o más	14 o menos	15-16	17 o más
<b>Tabaco</b>	-4,5	3,2	-9,6	-5,3	1,8	-0,7	-4,8	2,8	-6,7
<b>Alcohol</b>	-5,1	-0,1	-3,6	11,4	2,0	2,3	0,1	0,6	-1,6
<b>Tranquilizantes sin pm</b>	-8,1	1,6	-30,8	0,0	39,3	-3,3	-5,5	12,8	-22,6
<b>Estimulantes sin pm</b>	0,0	82,1	--	25,4	-14,7	-19,2	7,8	41,4	--
<b>Solventes / Inhalantes</b>	9,9	77,8	51,7	2,8	22,5	-22,3	7,5	57,0	21,4
<b>Marihuana</b>	9,0	92,0	64,6	47,0	80,3	32,7	20,4	88,0	53,2
<b>Pasta base – Paco</b>	-21,2	45,6	--	92,4	13,0	-22,5	6,1	33,8	--
<b>Cocaína</b>	-11,4	--	--	39,2	66,5	10,8	3,0	--	--

Los estudiantes de Enseñanza Media muestran un comportamiento distinto en el incremento del consumo de todas las sustancias según la edad.

En cuanto al consumo de tabaco, para los más jóvenes y para los mayores el crecimiento entre el 2001 y el 2007 es negativo, del -4.8% para los primeros y el -6.7% anual para los segundos. Si se observan los subperiodos, para los de 14 años o menos el ritmo de decrecimiento es más o menos parejo, mientras que para los de 17 años o más, este se concentra entre el 2001 y el 2005. En cuanto a los estudiantes de 15 y 16 años la evolución es positiva de alrededor del 3% anual, un tanto superior en el primer subperiodo.

Respecto al uso de alcohol, si se observa el total del periodo el crecimiento es casi nulo para los tres grupos, aunque cuando se particulariza en los subperiodos, se observa que hubo un crecimiento negativo entre el 2001 y el 2005 y otro positivo entre el 2005 y el 2007, en especial para los de 14 años o menos.

El uso de tranquilizantes sin prescripción médica decrece a lo largo del periodo para los más jóvenes (-5.5% anual) y los más grandes (-22.6% anual), evolución que se

concentra en el subperiodo 2001 - 2005 y crece positivamente a un ritmo del 12.8% anual para los de 15 y 16 años, movimiento que se produce básicamente entre el 2005 y el 2007.

El consumo reciente de solventes e inhalantes crece a un ritmo positivo para los tres grupos entre el 2001 y el 2007, pero más velozmente para los de 15 y 16 años. La mayor parte de esta evolución se concentra entre los dos primeros estudios.

En cuanto al uso de marihuana, su consumo tiene un crecimiento positivo para los tres grupos, pero en especial para los de 15 y 16 años (88% anual), seguidos por los de 17 años o más (53.2% anual).

### Prevalencia de mes de consumo de sustancias psicoactivas

Si bien en los cuadros siguientes se encuentran las prevalencias de mes de todas las sustancias por sexo y grupos de edad, nos referiremos solamente a alcohol y tabaco.

Cuadro 8.9 Prevalencia de mes de consumo de sustancias psicoactivas. Estudiantes de nivel medio. Provincia de Tierra del Fuego. 2001, 2005 y 2007

Sustancias psicoactivas	2001	2005	2007
Tabaco	31,7	29,9	29,7
Alcohol	55,7	51,8	62,7
Tranquilizantes sin pm	4,2	2,2	2,9
Estimulantes sin pm	0,8	1,8	2,0
Solventes / Inhalantes	0,5	1,7	2,7
Marihuana	0,6	3,7	10,5
Pasta base – Paco	0,7	0,6	1,9
Cocaína	0,4	0,7	2,6

El consumo actual de tabaco es de alrededor de un 30% en los tres estudios.

En el 2001 consumieron alcohol en el último mes el 55.1% de los estudiantes, porcentaje que baja en el 2005 y luego se incrementa en el último estudio.

Cuadro 8.10 Prevalencia de mes de consumo de sustancias psicoactivas según sexo. Estudiantes de nivel medio. Provincia de Tierra del Fuego. 2001, 2005 y 2007

Sustancias psicoactivas	Varones			Mujeres		
	2001	2005	2007	2001	2005	2007
Tabaco	33,0	25,2	26,5	31,3	33,5	32,1
Alcohol	61,5	53,0	67,1	45,9	50,9	59,5
Tranquilizantes sin pm	4,2	2,0	2,1	4,5	2,3	3,2
Estimulantes sin pm	0,9	1,7	2,2	0,7	1,8	1,9
Solventes / Inhalantes	0,8	1,1	3,9	--	2,1	2,0
Marihuana	1,1	4,9	16,2	--	2,8	6,4
Pasta base – Paco	0,8	0,6	3,5	--	0,7	0,7
Cocaína	0,4	0,8	4,6	--	0,6	1,1

En el caso de los varones el consumo de tabaco disminuye hacia el 2005 y luego se mantiene estable, mientras que para las mujeres es similar en los tres estudios.

El consumo actual de alcohol de los varones es del 61.5% en el 2001, disminuye al 53% en el 2005 y luego sube a 67.1% en el 2007. Entre las mujeres, por su parte, en el 2001 alcanza una proporción del 45.9%, que sube a 50.9% en el 2005 y se incrementa a 59.5% en el 2007.

Cuadro 8.11 Prevalencia de mes de consumo de sustancias psicoactivas según tramos de edad. Estudiantes de nivel medio. Provincia de Tierra del Fuego. 2001, 2005 y 2007

Sustancias psicoactivas	14 años o menos			15-16 años			17 años y más		
	2001	2005	2007	2001	2005	2007	2001	2005	2007
<b>Tabaco</b>	26,6	17,6	17,9	25,8	31,5	34,5	71,5	41,3	41,3
<b>Alcohol</b>	33,4	26,0	43,5	56,9	57,8	71,0	96,0	69,5	81,0
<b>Tranquilizantes sin pm</b>	2,6	0,9	1,6	3,1	2,8	5,8	13,3	2,6	1,5
<b>Estimulantes sin pm</b>	2,1	1,0	1,9	0,4	1,9	2,2	--	2,5	2,1
<b>Solventes / Inhalantes</b>	0,8	1,9	2,6	0,4	1,6	3,7	--	1,6	1,9
<b>Marihuana</b>	1,4	1,6	3,0	0,2	3,5	14,7	1,0	7,1	16,5
<b>Pasta base – Paco</b>	2,6	0,7	2,8	--	0,8	1,4	--	--	1,0
<b>Cocaína</b>	1,6	0,9	2,2	--	0,7	3,1	--	0,4	2,4

Cuando se analiza por grupo de edad se observa que el consumo de mes de tabaco disminuye hacia el 2005 y luego se mantiene estable para los más jóvenes y para los más grandes, mientras que para los de 15 y 16 años se incrementa a lo largo del tiempo.

En cuanto al consumo actual de alcohol, los estudiantes de 14 años y menos y los de 17 años y más, registran bajas en el 2005 respecto del 2001 y luego un incremento en el 2007, mientras que los de 15 y 16 años van incrementando el consumo a lo largo del tiempo.