



Secretaría de Programación para
la Prevención de la Drogadicción
y la Lucha contra el Narcotráfico
PRESIDENCIA DE LA NACIÓN



**El uso indebido de drogas y la consulta de emergencia
Cuarto Estudio Nacional**

Santa Fe 2009

Informe Provincial

**Observatorio Argentino de Drogas
Área de Investigaciones
Marzo 2010**

SEDRONAR

Secretaría de Programación para la Prevención
de la Drogadicción y Lucha contra el Narcotráfico

DR. JOSÉ RAMÓN GRANERO

Secretario de Estado

OBSERVATORIO ARGENTINO DE DROGAS

Diego Álvarez Rivero

Coordinador

Graciela Ahumada

Coordinadora Área de investigaciones
Dirección del estudio

Alejandra Cuasnicu

Gabriela Wrobel

Equipo de investigación: coordinación de campo y elaboración de informe

Susana Presti

Coordinación de campo en la provincia

Asociación Civil La Casa del Sur

Colaboración

ÍNDICE

I. Introducción	Pág.4
II. Objetivos	Pág.5
III. Metodología	Pág.6
IV. Resultados	Pág.8
- Descripción de los pacientes encuestados	Pág.9
- Análisis de la relación entre el consumo y la consulta de emergencia	Pág.17
- Análisis comparativo 2003, 2005, 2007 y 2009	Pág.25
V. Conclusiones	Pág.28
VI. Anexo	
- Listado de hospitales y coordinadores provinciales	Pág.29

INTRODUCCION

Durante el mes de junio de 2009 la Secretaría de Programación para la Prevención de la Drogadicción y la Lucha contra el Narcotráfico (SEDRONAR), a través de su Observatorio Argentino de Drogas (OAD) realizó el Cuarto Estudio Nacional sobre la relación entre el uso indebido de drogas y la consulta de emergencia. La investigación consistió en la aplicación del cuestionario estandarizado (SIDUC-CICAD-OEA) en el hospital público de cabecera de las ciudades capitales del país. La investigación estuvo financiada por SEDRONAR y la dirección, la coordinación del trabajo de campo, capacitación de técnicos y la elaboración del informe final a cargo del Área de Investigaciones del OAD.

El trabajo de campo en el hospital correspondiente a cada ciudad capital de las provincias fue coordinado por un técnico provincial designado por el delegado provincial al COFEDRO¹. El desarrollo de la investigación implicó la capacitación de profesionales y técnicos de cada una de las provincias y la sensibilización del personal médico, técnicos, enfermeros y administrativos de los hospitales públicos más importantes del país. El trabajo de campo se llevó a cabo durante la semana del 19 al 25 de junio del año 2009, durante las 24 horas, en el hospital público de mayor atención en servicios de guardia de cada una de las capitales provinciales.

Argentina, entonces ya cuenta con antecedentes del Primer, Segundo y Tercer Estudio Nacional en pacientes en salas de emergencia (2003, 2005 y 2007) y a partir de esta cuarta observación se podrán analizar los cambios o variaciones en la asociación entre el consumo de SPA y los episodios mórbidos agudos que acuden a las salas de emergencia.

El Cuarto Estudio Nacional en pacientes en salas de emergencia brinda información sobre la problemática relacionada al uso de SPA que no se obtiene en otras fuentes de información (encuestas escolares o encuestas en hogares) y se constituye en una fuente de información sobre la población con consumo reciente de SPA y que requieren atención médica de urgencia (población afectada, sustancias de consumo, consecuencias en la salud, aparición de nuevas sustancias). Permite también establecer una medida del impacto en el sistema de salud como consecuencia del consumo y por último, la implementación de la ventana epidemiológica es una instancia de capacitación y sensibilización de recursos humanos locales de los hospitales públicos en el registro, sistematización y análisis de información de base sobre el consumo de SPA.

¹ Consejo Federal de las Drogas, SEDRONAR

Con el desarrollo de estas investigaciones, el OAD avanza en el cumplimiento de sus objetivos incorporando datos epidemiológicos nacionales a sus indicadores y fomentando la creación y el desarrollo de los observatorios provinciales.

OBJETIVOS

El **objetivo general** del estudio es determinar la cantidad de consultas de emergencia relacionadas al consumo de sustancias psicoactivas en 24 salas de emergencia de hospitales públicos de todo el país estableciendo comparaciones con los estudios de los años 2003, 2005, 2007 y 2009.

Los **objetivos específicos** son:

1. Conocer las causas que motivan las consultas de emergencia y el perfil sociodemográfico de los pacientes, específicamente de aquellos cuya consulta tuvo relación con el consumo de alguna sustancia (hasta 6 horas previas al ingreso hospitalario).
2. Conocer cuáles son las sustancias más consumidas por esta población y en especial, aquellas más frecuentemente asociadas con lesiones personales.
3. Recolectar datos sobre la prevalencia del uso de drogas para vigilar tendencias conformando un sistema nacional de alarma temprana sobre consumo y abuso de sustancias psicoactivas.
4. Obtener información longitudinal (comparando los resultados entre los estudios 2003, 2005, 2007 y 2009) que permitan descubrir la evolución en el tiempo de las características de estos consumidores y conocer así las tendencias del fenómeno estudiado.

METODOLOGÍA

Muestra

La muestra de este estudio está formada por todas aquellas personas mayores de 12 años que concurren a las salas de emergencia de 24 hospitales públicos durante la semana del 19 al 25 de junio de 2009, semana considerada “típica”, las 24 horas del día y que consientan contestar el cuestionario.

Quedan excluidas todas las personas menores de 12 años y todas las mujeres que asistan por consultas obstétricas o de maternidad.

Por semana “típica” se entiende a la selección de una semana del año que en lo posible, no tenga más fiestas ni feriados de lo ordinario como por ejemplo, Navidad o Semana Santa. Es decir, una época en la que el consumo de SPA no aumente de manera esperable.

La unidad de muestreo está conformada por salas de emergencia de 24 hospitales públicos del territorio nacional (uno por provincia) cuyo listado se detalla en el Anexo, con la intención de obtener una perspectiva general y nacional del objeto estudiado. El criterio de selección del hospital público se define a partir del mayor volumen promedio semanal de ingresos a las salas de emergencia del hospital de la capital provincial durante el último año. En este sentido, ésta es una muestra no probabilística, episódica.

Durante el trabajo de campo, en junio de 2009, se relevaron un total de **12.004 encuestas** de las cuales, **940** corresponden a la provincia de **Santa Fe**.

Instrumento

El instrumento que se aplica es el cuestionario precodificado estandarizado del Sistema Interamericano de Datos Uniformes sobre el Consumo de Drogas (SIDUC-CICAD): “Encuesta a pacientes en salas de Urgencia” (SIDUC, 2001), con las adecuaciones necesarias para el país y utilizado en los estudios anteriores 2003, 2005 y 2007.

La información principal que busca esta encuesta es la presencia de consumo de SPA por parte del paciente durante las 6 horas anteriores al ingreso en la sala de emergencia y su eventual asociación con el motivo o razón de ingreso a la misma.

La encuesta es voluntaria y anónima. Contiene una sección de información general, una de datos demográficos, una sección de las posibles SPA consumidas en las últimas 6 horas según el paciente y otra sobre la impresión clínica del médico acerca de la existencia o no de relación entre el consumo de SPA y la consulta.

Se espera que el cuestionario sea respondido prioritariamente por el paciente y en el caso de que la persona no esté en condiciones de contestar (por ejemplo, por estar inconciente), se recurre a un pariente, amigo o acompañante presente para registrar la información sociodemográfica y motivos del ingreso. La información sobre la asociación entre la consulta médica de emergencia y el consumo de alguna sustancia es brindada exclusivamente por el médico.

Respecto de la información específica de consumo de SPA, en primer lugar, se le pregunta al paciente pero en el caso de que hubiese síntomas claros y evidentes de la presencia de alguna sustancia que fuese negada por él, la respuesta positiva del médico será considerada como válida para la encuesta.

Trabajo de Campo

La semana escogida para el relevamiento de datos del 4º Estudio Nacional fue la semana del viernes 19 al jueves 25 de Junio del año 2009, durante las 24 horas.

Se seleccionaron 23 coordinadores provinciales y 1 de la Ciudad Autónoma de Buenos Aires quienes recibieron capacitación específica realizada en el OAD-SEDRONAR en la Ciudad Autónoma de Buenos Aires. La capacitación hizo hincapié en el objetivo principal del estudio, en el manejo del cuestionario, la distribución de las tareas en las salas de emergencia, la selección y perfil de los encuestadores, así como los posibles obstáculos que pudiesen aparecer en el campo y modos de resolverlos.

A su regreso, los coordinadores provinciales seleccionaron y capacitaron encuestadores de acuerdo a los perfiles definidos en la capacitación de Buenos Aires (promedio de 4 encuestadores por cada hospital). También, fueron ellos quienes establecieron relación entre el Director Médico del hospital, los profesionales de la guardia y el Observatorio Argentino de Drogas. El OAD solicitó con anterioridad la autorización correspondiente a cada director.

Durante el relevamiento de los datos, el Observatorio realizó tareas de seguimiento y monitoreo del campo permanentemente en todas las provincias.

Uno de los objetivos de este estudio es establecer comparaciones con el primer, segundo, tercer y cuarto estudio nacional (2003, 2005, 2007 y 2009) y asegurada la comparabilidad de la información, se espera obtener la cantidad de consultas relacionadas al consumo de SPA para el 2003, 2005, 2007 y 2009 según el sexo, según grupos de edad, según el estado en el que llegó el paciente a la sala de emergencia, y según el motivo de ingreso.

RESULTADOS

Los resultados del estudio son presentados en tres secciones diferentes, con el objetivo de brindar una visión más integral sobre la relación entre el consumo de sustancias psicoactivas y la consulta de emergencia.

En este sentido, en primer lugar, se ofrece una descripción de los pacientes encuestados en el hospital de la provincia de Santa Fe, que en total fueron 940, considerando una serie de variables sociodemográficas y variables relacionadas a la consulta.

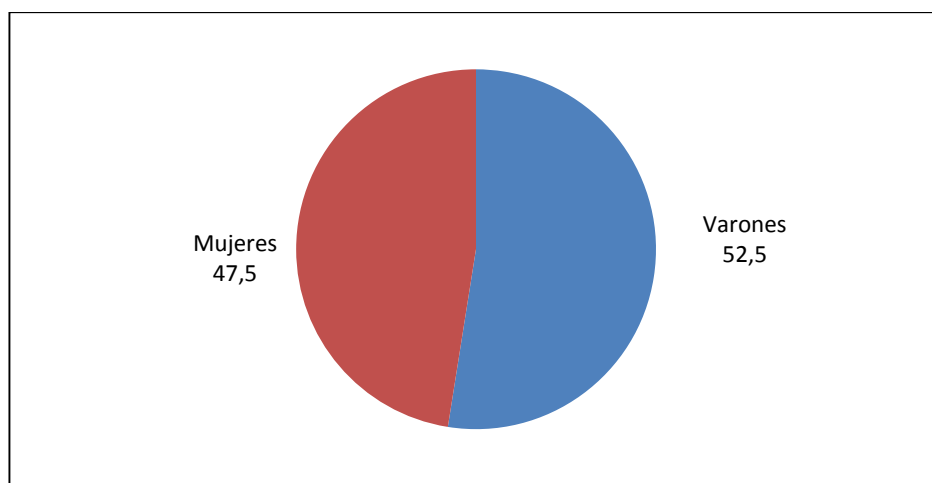
En un segundo lugar, se realiza el análisis de la relación entre la consulta y el consumo de SPA.

Por último, se presentan los resultados de la comparación entre los datos de los estudios llevados a cabo en los años 2003, 2005, 2007 y los del presente año, con el objetivo de evaluar las tendencias que se observan en la relación entre la consulta a la sala de emergencia y el consumo de SPA en el Hospital de la provincia de Santa Fe.

1) Descripción de los pacientes encuestados

1. Variables de distribución de la muestra

Gráfico 1: Cantidad de pacientes encuestados en el hospital de la provincia de Santa Fé según sexo. Año 2009.



*1 caso sin datos

Del total de los pacientes encuestados en el hospital de la Provincia de Santa Fe, el 52.5% son varones.

Dada la especificidad de la relación entre la consulta a la sala de emergencia y el consumo de sustancias psicoactivas, se considera importante reagrupar las consultas según ocurrieran durante el fin de semana o entre semana. Con ese objetivo se analizan las consultas bajo el siguiente criterio: se considera “fin de semana” desde el viernes a las 20:00 hs. hasta el lunes a las 8:00 hs; el resto de las consultas son consideradas como realizadas “entre semana”.

Cuadro 1: Cantidad de pacientes encuestados según “entre semana” / “fin de semana”. Santa Fe. 2009.

Días de la semana	Cantidad de pacientes	%
Fin de semana	609	64,8
Entre semana	331	35,2
Total	940	100,0

Durante el fin de semana se realizan el 64.8% de las consultas y durante la semana el 35.2%.

2. Variables sociodemográficas

Cuadro 2: Cantidad de pacientes encuestados según grupos de edad. Santa Fe. 2009.

Grupos de edad	Cantidad de pacientes	%	% acumulado
12 a 15 años	26	2,8	2,8
16 a 20 años	145	15,5	18,2
21 a 25 años	135	14,4	32,7
26 a 30 años	127	13,6	46,2
31 a 40 años	160	17,1	63,3
41 a 50 años	144	15,4	78,7
51 y más años	200	21,3	100,0
Total*	937	100,0	-

*3 casos sin datos

El 46.2% de los pacientes que asistieron a las salas de emergencia tienen hasta 30 años. Son los pacientes de 51 años y más quienes se configuran como el grupo que presenta la mayor proporción de consultas realizadas.

Cuadro 3: Cantidad de pacientes encuestados según nivel de instrucción. Santa Fe. 2009.

Nivel de Instrucción	Cantidad de pacientes	%	% acumulado
Sin instrucción	33	3,6	3,6
Primaria Incompleta	89	9,8	13,4
Primaria completa	271	29,8	43,3
Secundaria Incompleta	199	21,9	65,2
Secundaria completa	178	19,6	84,8
Terciaria/universitaria incompleta	100	11,0	95,8
Terciaria/universitaria completa	38	4,2	100,0
Total*	908	100,0	-

*32 casos sin datos

El 43.3% de los pacientes que acudieron a las salas de emergencia tienen como máximo el primario completo, el 19.6% completó la secundaria y un 4.2% finalizó el nivel terciario o universitario.

Cuadro 4: Cantidad de pacientes encuestados según situación conyugal. Santa Fe. 2009.

Situación Conyugal	Cantidad de pacientes	%
Casado (a) / Unido, juntado (a)	370	40,1
Divorciado (a) / Separado (a) / Viudo (a)	98	10,6
Soltero (a)	454	49,2
Total*	922	100,0

*18 casos sin datos

El 49.2% de los pacientes atendidos son solteros, el 40.1% está en pareja y el 10,6% está divorciado, separado o viudo.

Cuadro 5: Cantidad de pacientes encuestados según situación laboral. Santa Fe. 2009.

Situación Laboral	Cantidad de pacientes	%
Trabaja a tiempo completo	290	31,6
Trabaja a tiempo parcial	117	12,7
Trabaja esporádicamente	46	5,0
Está desempleado	58	6,3
Estudiante	123	13,4
No trabaja	68	7,4
Ama de casa	145	15,8
Jubilado o pensionado	66	7,2
Rentista	6	0,7
Total*	919	100,0

*21 casos sin datos

Cerca de la mitad (49.3%) de los pacientes está trabajando y la mayoría lo hace a tiempo completo. Un 6.3% está desocupado y los demás pacientes son considerados inactivos económicamente, es decir, amas de casa, estudiantes, jubilados o personas que no trabajan y tampoco buscan empleo, información que se detalla en el cuadro 7.

Cuadro 6: Cantidad de pacientes encuestados según condición de actividad. Santa Fe. 2009.

Condición de actividad	Cantidad de pacientes	%
Activo	511	55,6
Inactivo	408	44,4
Total*	919	100,0

*21 casos sin datos

**Cuadro 7: Cantidad de pacientes encuestados según ocupación (Base: total de ocupados).
Santa Fe. 2009.**

Ocupación	Cantidad de pacientes	%
Ocupaciones de alta dirección y empresarios	8	1,8
Profesionales / Empresarios	16	3,5
Técnicos / Comerciantes	14	3,1
Trabajadores administrativos	89	19,7
Pequeños comerciantes	25	5,5
Artesanos / Trabajadores con oficio	37	8,2
Operarios / Obreros calificados	108	23,9
Peones / Aprendices	75	16,6
Servicio doméstico / Vendedores ambulantes	50	11,1
Personal subalterno de seguridad	17	3,8
Planes / Subsidios de desempleo	11	2,4
Total*	451	100,0

*2 casos sin datos

Considerando el universo de los pacientes que están trabajando y de los que se tiene información sobre la tarea que realizan, un 19.7% se dedica a trabajos administrativos, un 27.7% a tareas sin calificación (peones, servicio doméstico y vendedores ambulantes), y un 32.1% realizan tareas de calificación operativa (obrerros, artesanos o trabajadores independientes). Por su parte, sólo un 6.6% son profesionales y / o técnicos.

3. Variables relacionadas a la consulta

Cuadro 8: Cantidad de pacientes encuestados según estado en el cual llegaron a la guardia. Santa Fe. 2009.

Estado en que llegó el paciente	Cantidad de pacientes	%
Consciente	897	95,5
Inconsciente	18	1,9
Conmoción Cerebral / Obnubilado	24	2,6
Total*	939	100,0

*1 caso sin datos

La mayoría de los pacientes, el 95.5%, llegó consciente a la sala de emergencia y un 4.5% lo hizo inconsciente² u obnubilado³.

Cuadro 9: Cantidad de pacientes encuestados según motivo de ingreso a la guardia. Santa Fe. 2009.

Motivo de ingreso	Cantidad de pacientes	%
Accidente de tránsito	99	10,6
Accidente de trabajo	32	3,4
Accidente común o casero	101	10,8
Situación de violencia	36	3,8
Intento de suicidio	8	0,9
Sobredosis	10	1,1
Síndrome de abstinencia	0	0,0
Motivo médico general	651	69,5
Total*	937	100,0

*3 casos sin datos

La mayoría de los pacientes del hospital de la provincia de Santa Fe (69.5%) ingresaron a la sala de emergencia por motivos médicos generales, el 24.8% debido a accidentes (de tránsito, de trabajo o común o casero). Un 3.8% de los pacientes ingresaron por situaciones de violencia, un 1.1% por sobredosis y un 0.9% por intentos de suicidio. La provincia de no ha registrado ingresos motivados por síndromes de abstinencia.

² La inconciencia es la pérdida del conocimiento, estado en el cual una persona es incapaz de responder a otras personas y actividades. (*MedlinePlus, Enciclopedia Médica*).

³ Por conmoción cerebral se entiende toda lesión en el cerebro que puede producir un dolor de cabeza intenso o pérdida del conocimiento. Por obnubilación, una disminución de la agudeza o lucidez mental o del estado de conciencia (*MedlinePlus, Enciclopedia Médica*).

4. Variables relacionadas al consumo

El cuestionario indagó sobre el consumo de SPA en las últimas 6 horas anteriores al ingreso a la sala de emergencia, indicando una prevalencia de consumo reciente según se presenta a continuación:

Cuadro 10: Prevalencia de consumo de sustancias psicoactivas en las últimas 6 horas anteriores al ingreso. Santa Fe. 2009.

Sustancias Psicoactivas	Cantidad de pacientes	%
Tabaco	222	23,6
Alcohol	68	7,2
Ansiolíticos, Sedantes y Tranquilizantes	7	0,7
Marihuana	3	0,3
Antidepresivos	3	0,3
Cocaínas (Cocaína más pasta base)	9	1,0

La sustancia de mayor consumo en las últimas 6 horas anteriores a la consulta es el tabaco, consumido por el 23.6% de los pacientes atendidos, seguida por alcohol en un 7.2%. Cocaínas fueron consumidas por el 1% de los pacientes atendidos y ansiolíticos, sedantes y tranquilizantes fueron consumidos por el 0.7%. Tanto marihuana como antidepresivos fueron consumidos en un 0.3% de los pacientes atendidos.

La provincia no registró consumo de sustancias como: Anfetaminas, Alucinógenos, Éxtasis, Hipnóticos, Estimulantes, Solventes o inhalables entre otras drogas.

Cuadro 11: Prevalencia* de consumo de sustancias psicoactivas en las últimas 6 horas anteriores al ingreso según sexo. Santa Fe. 2009.

Sustancias Psicoactivas	Sexo		
	Varones	Mujeres	Total
Tabaco	31,2	15,2	23,6
Alcohol	12,4	1,6	7,2

*Se presentan las dos sustancias con mayor prevalencia de consumo total en la muestra

Examinando el consumo de SPA según el sexo de los pacientes, se puede establecer que dentro de las sustancias legales, la prevalencia es mayor entre los varones.

Cuadro 12: Prevalencia* de consumo de sustancias psicoactivas en las últimas 6 horas anteriores al ingreso según ciclo vital. Santa Fe. 2009.

Sustancias Psicoactivas	Ciclo vital			
	Jóvenes	Mediana edad	Mayores	Total
Tabaco	27,0	24,0	15,5	23,6
Alcohol	5,5	8,2	8,5	7,2

*Se presentan las dos sustancias con mayor prevalencia de consumo total en la muestra

El ciclo vital de una persona define un fenómeno en el que intervienen factores biológicos, psicológicos y sociales, a la vez que marca momentos determinantes y específicos en su vida presentando crisis y exigencias de adaptación particulares. En este sentido, resulta interesante conocer si el consumo de alguna sustancia varía de acuerdo al ciclo vital que la persona esté atravesando.

Se han definido tres grupos de edades, los jóvenes son aquellas personas de entre 12 y 30 años; la mediana edad está representada por quienes tienen entre 31 y 50 años; y los mayores quienes tienen más de 51 años de edad.

En el cuadro presentado se puede observar que el consumo de tabaco es mayor entre los pacientes jóvenes (27%) mientras que el consumo de alcohol es mayor entre las personas mayores (8.5%).

Cuadro 13: Cantidad de sustancias consumidas (policonsumo), según consumo o no de sustancias legales. Santa Fe. 2009.

Policonsumo	Cantidad de pacientes según consumo (No contabilizado el consumo de tabaco)	
	N	%
Consumió una sustancia	79	90,8
Consumió dos sustancias	8	9,2
Total	87	100,0

Considerando al total de quienes consumieron alguna sustancia distinta del tabaco, la mayoría (90.8%) consumió una sola sustancia y el 9.2% dos sustancias SPA.

Cuadro 14: Tipo de policonsumo realizado, según consumo o no de alcohol (excluido tabaco). Santa Fe. 2009.

Tipo de policonsumo según alcohol	N	%
Consumió sólo alcohol	63	72,4
Consumió alcohol y alguna otra droga	5	5,7
Consumió alguna droga menos alcohol	19	21,8
Total	87	100,0

Considerando el total de quienes consumieron alguna sustancia distinta al tabaco en las seis horas anteriores a la realización de la consulta, observamos que la mayoría (72.4%) consumieron sólo alcohol, el 21.8% consumió alguna droga menos alcohol y el 5.7% consumió alcohol y alguna otra droga.

Cuadro 15: Impresión clínica del médico sobre la relación entre el consumo de sustancias psicoactivas y la consulta. Santa Fe. 2009.

Impresión clínica del médico	Cantidad de pacientes	%
Relacionado con el consumo de sustancias psicoactivas	55	5,9
Sin relación con el consumo de sustancias psicoactivas	737	78,4
No se informa porque no hay consumo*	148	15,7
Total	940	100,0

*incluye casos sin datos

Del total de las consultas registradas en la provincia de Santa Fe (940), el 5.9% estuvieron relacionadas con el consumo de sustancias según la impresión clínica del médico.

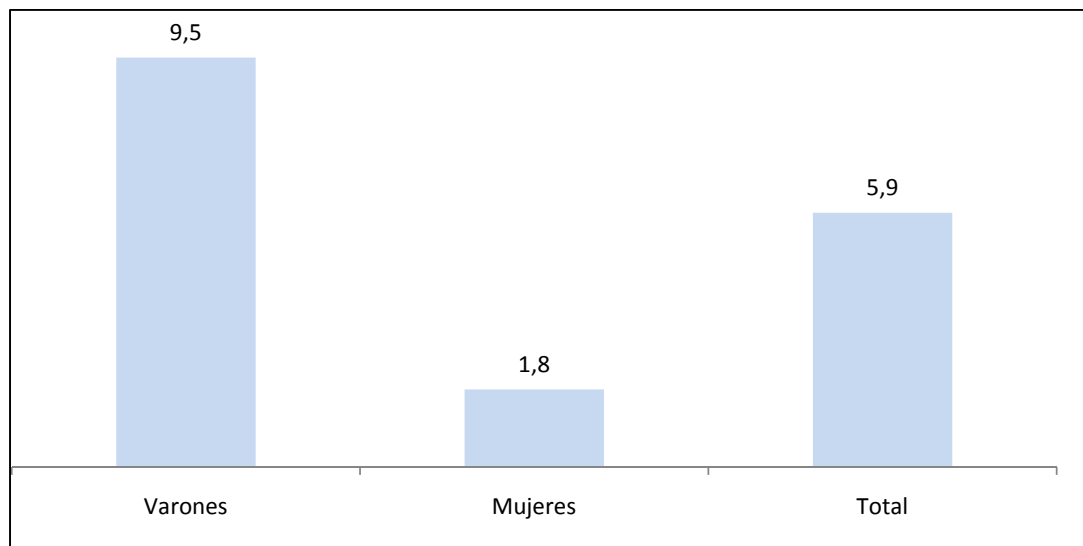
Es importante mencionar que el 78.4% de los casos registrados bajo la categoría “sin relación con el consumo de SPA” no coincide con el consumo relevado en una pregunta anterior de la encuesta, porque se han registrado 524 casos en los que no hubo consumo de ninguna sustancia y por tanto, deberían haber quedado categorizados bajo “no se registra porque no hay consumo”.

Dada la inconsistencia explicada, se procede a analizar solamente los casos “relacionados con el consumo de SPA”

2) Análisis de la relación entre el consumo de sustancias y la consulta de emergencia.

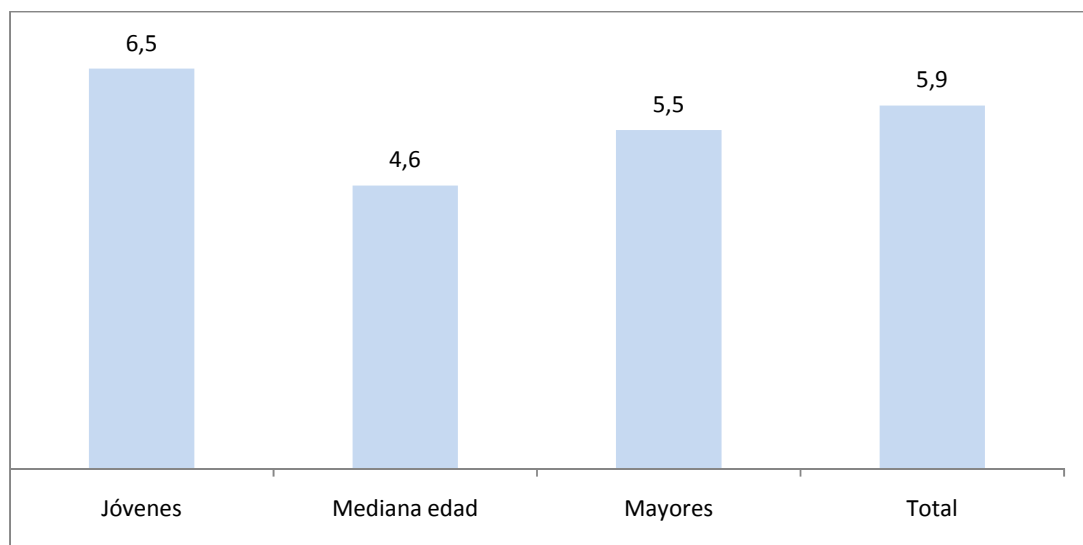
A continuación se presentan los datos sobre la relación entre las consultas y el consumo de sustancias ocurridas en el hospital de Santa Fe.

Gráfico 2: Porcentaje de consultas relacionadas con el consumo según sexo. Santa Fe. 2009.



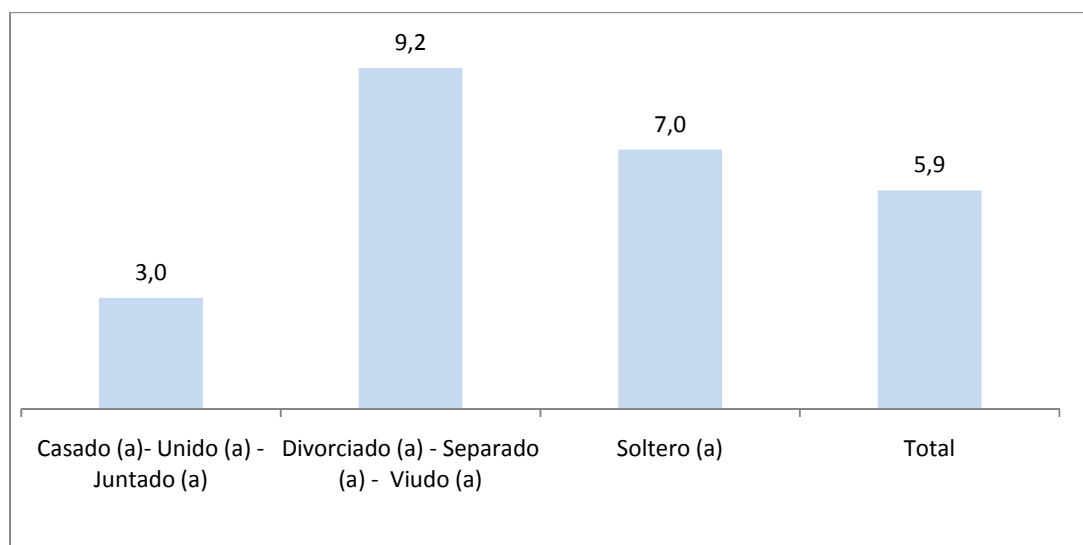
Considerando al interior de las consultas relacionadas con el consumo de SPA y el corte poblacional por sexo, observamos que en la provincia de Santa Fe es mayor la consulta asociada al consumo entre los varones.

Gráfico 3: Porcentaje de consultas relacionadas con el consumo según ciclo vital. Santa Fe. 2009.



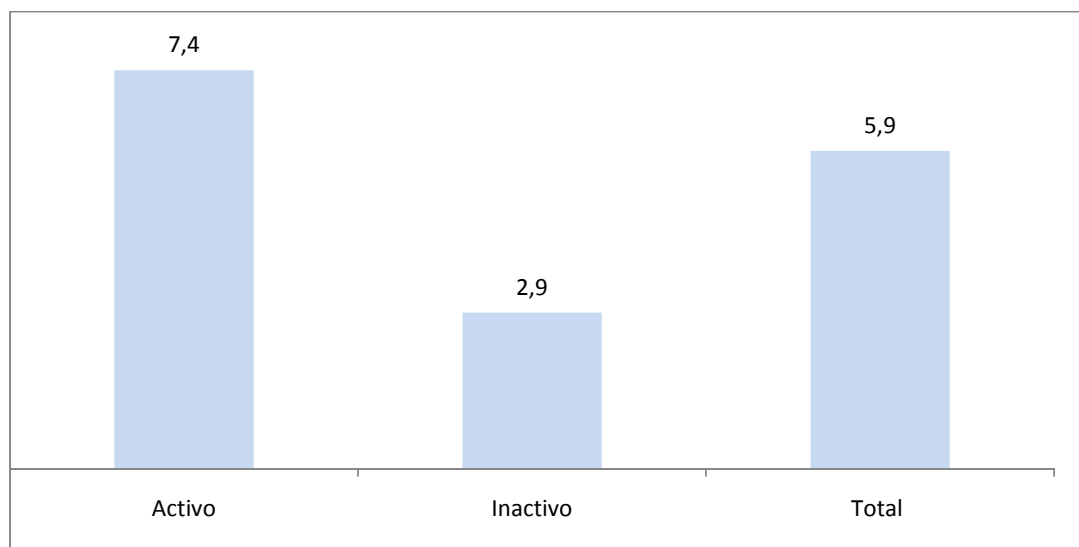
En el gráfico observamos que son los pacientes jóvenes quienes presentan una probabilidad mayor que su consulta esté asociada al consumo de SPA, según la impresión clínica del médico.

Gráfico 4: Porcentaje de consultas relacionadas con el consumo según situación conyugal. Santa Fe. 2009.



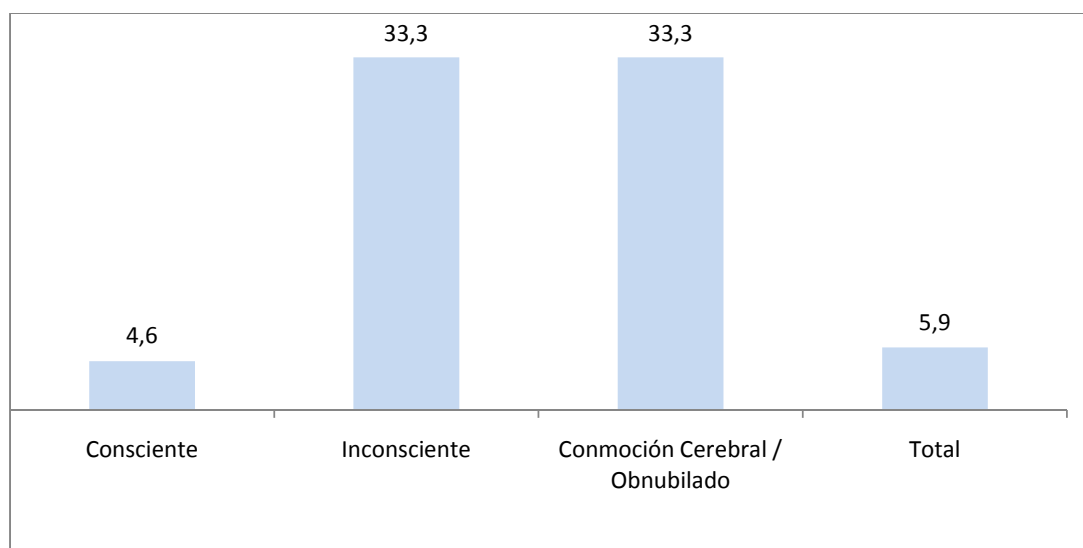
El mayor porcentaje de asociación entre la consulta en la sala de emergencia y el consumo de SPA se observa por igual en pacientes divorciados, separados o viudos (9.2%) y en solteros (7%)

Gráfico 5: Porcentaje de consultas relacionadas con el consumo según condición de actividad. Santa Fe. 2009.



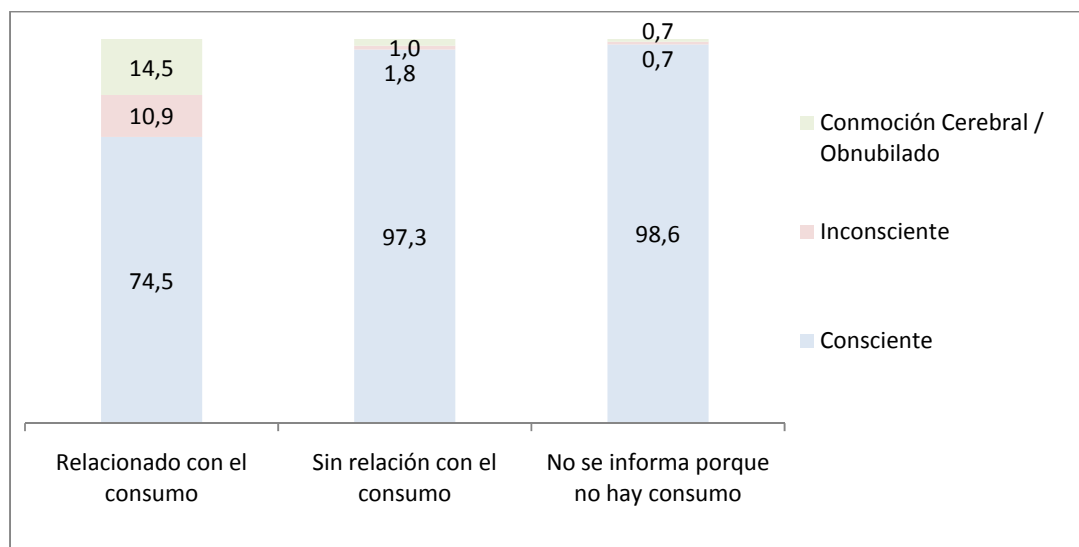
Aquellos pacientes cuya consulta estuvo relacionada con el consumo de sustancias y son activos económicamente se presentaron en el 7.4% de los casos, mientras que quienes son inactivos muestran el 2.9% de los casos.

Gráfico 6: Porcentaje de consultas relacionadas con el consumo según estado en el que llegó el paciente. Santa Fe. 2009.



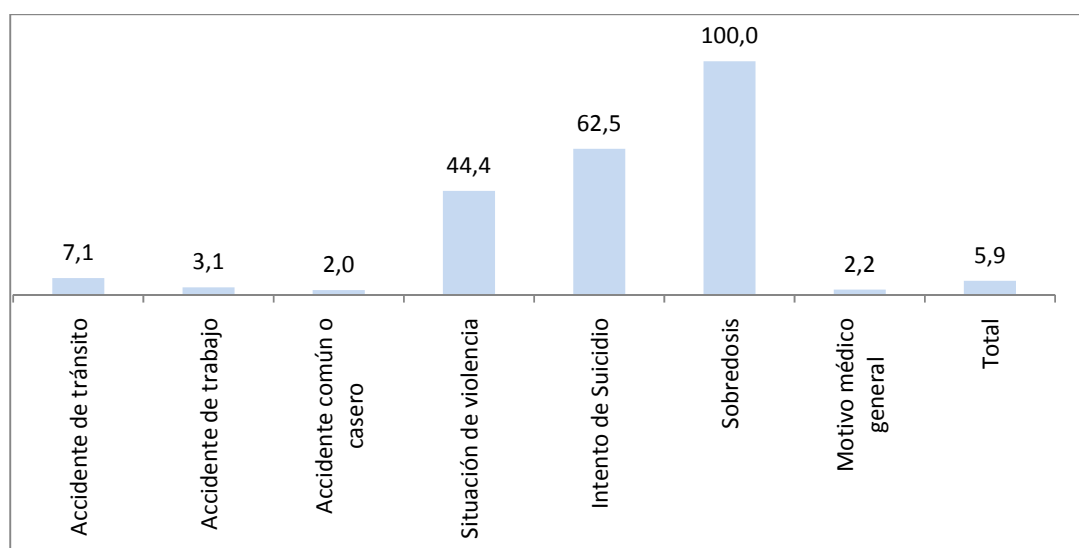
Los pacientes que llegaron a la sala de emergencia inconscientes o con comoción cerebral tienen un mayor porcentaje de asociación con el consumo de SPA (33.3%). Dicho porcentaje se reduce al 4.6% en quienes llegaron conscientes a la sala de emergencia. El gráfico indica que cuando existe relación de la consulta con el consumo de sustancia, el estado en el cual llega el paciente es de mayor gravedad.

Gráfico 7: Distribución porcentual de los pacientes de ingreso al Hospital, de acuerdo a la Impresión clínica del médico. Santa Fe. 2009.



Al interior de las consultas relacionadas al consumo, la presencia de pacientes que llegaron inconscientes o con conmoción cerebral es del 25.4% frente al 2.8% que corresponden a las consultas que no tienen relación con el consumo. Este dato advierte sobre el impacto que sobre el consumo de sustancias tiene sobre el sistema de salud (demanda de atención y tratamiento).

Gráfico 8: Porcentaje de consultas relacionadas con el consumo según motivo del ingreso. Santa Fe. 2009.



Es esperable encontrar una fuerte asociación entre sobredosis y síndromes de abstinencia, y el gráfico de la provincia de Santa Fe confirma el caso de sobredosis, pero además

muestra una fuerte relación entre los intentos de suicidio (62.5%) y las situaciones de violencia (44.4%) y el consumo de SPA.

Cuadro 16: Distribución porcentual de los pacientes según motivo del ingreso, de acuerdo a la impresión clínica del médico sobre la relación entre el consumo y la consulta de emergencia. Santa Fe. 2009.

Motivo de ingreso	Impresión clínica del médico			Total
	Relacionado con el consumo	Sin relación con el consumo	No se informa porque no hay consumo	
Accidente de tránsito	12,7	10,5	9,9	10,6
Accidente de trabajo	1,8	3,9	1,4	3,4
Accidente común o casero	3,6	10,1	17,6	10,8
Situación de violencia	29,1	2,4	0,7	3,8
Intento de suicidio	9,1	0,0	0,7	0,9
Sobredosis	18,2	0,0	0,0	1,1
Síndrome de abstinencia	0,0	0,0	0,0	0,0
Motivo médico general*	25,5	73,1	69,7	69,5
Total	100,0	100,0	100,0	100,0

*incluye casos de diagnóstico desconocido

Analizados los motivos de ingreso a la sala de emergencia entre las consultas relacionadas a algún consumo de sustancias, se observa que en el 29.1% fue motivado por situaciones de violencia, el 25.5% por motivos médicos generales, el 18.2% por sobredosis, el 12.7% por accidentes de tránsito y el 9.1% por intentos de suicidio. El resto de las razones se encuentra por debajo del 3.6%.

Cuadro 17: Prevalencia de consumo de sustancias psicoactivas según impresión clínica del médico sobre la relación entre el consumo y la consulta de emergencia. Santa Fe. 2009.

Sustancias Psicoactivas	Impresión clínica del médico		
	Relacionado con el consumo de sustancias psicoactivas	Sin relación con el consumo de sustancias psicoactivas	No se informa porque no hay consumo
Alcohol	69,1	4,1	0,0
Tabaco	52,7	26,1	0,0

*Se presentan las dos sustancias con mayor prevalencia de consumo total en la muestra

La presencia de alcohol en las consultas relacionadas al consumo de droga es del 69.1%, indicando la importancia de esta sustancia en los patrones de consumo de la población. La presencia de tabaco en las consultas relacionadas al consumo de SPA es del 52.7%

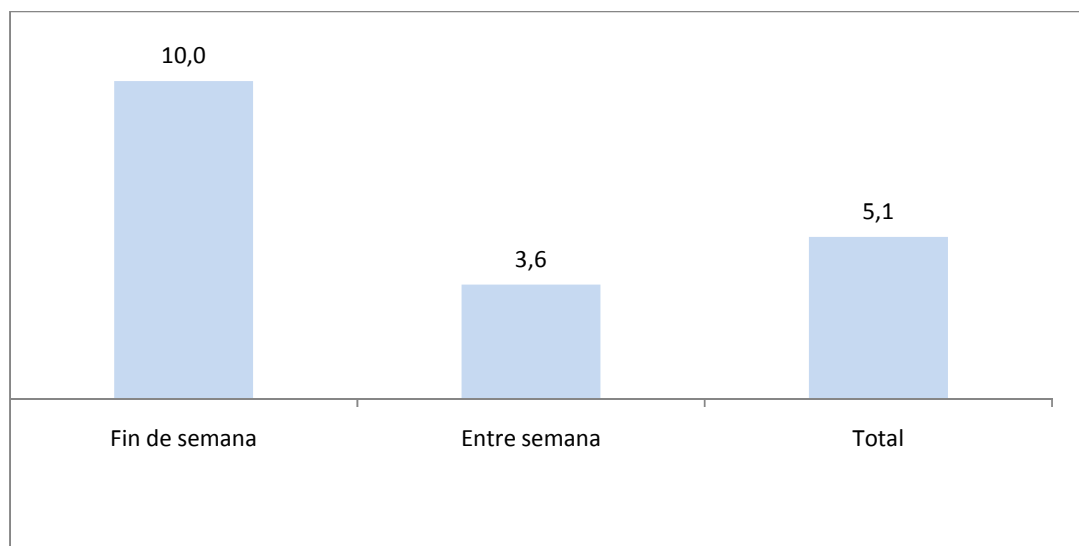
Cuadro 18: Policonsumo (excepto tabaco) de sustancias psicoactivas según la Impresión clínica del médico sobre la relación entre el consumo y la consulta de emergencia. Santa Fe. 2009.

Consumo de sustancias psicoactivas	Impresión clínica del médico			
	Relacionado con el consumo	Sin relación con el consumo	No se informa porque no hay consumo*	Total
Consumió sólo alcohol	54,0	46,0	0,0	100,0
Consumió alcohol y alguna otra droga	80,0	20,0	0,0	100,0
Consumió alguna droga menos alcohol	57,9	42,1	0,0	100,0

*incluye casos sin datos

Acorde a la impresión clínica del médico, el 80% de las consultas asociadas con el consumo de SPA se presentó cuando en las seis horas anteriores a ésta se consumió alcohol y alguna otra sustancia, seguido de casos en donde se consumió alguna droga menos alcohol (57.9%). El 54% de las consultas asociadas al consumo de SPA se presentó cuando en las seis horas anteriores a ésta, se registró consumo solo de alcohol.

Gráfico 9: Impresión clínica del médico sobre la relación entre el consumo y la consulta de emergencia según día de la semana. Santa Fe. 2009.



Durante el fin de semana ocurre la mayor proporción de episodios de emergencia que tienen relación con el consumo de sustancias (10%).

Cuadro 19: Diagnósticos presuntivos de los pacientes según la Impresión clínica del médico sobre la relación entre el consumo y la consulta de emergencia. Santa Fe. 2009.

Diagnóstico presuntivo*	Impresión clínica del médico			Total
	Relacionado con el consumo	Sin relación con el consumo	No se informa porque no hay consumo**	
Enfermedades del sistema circulatorio	6,3	79,7	13,9	100% (N = 79)
Enfermedades del sistema respiratorio	1,9	80,9	17,2	100% (N = 157)
Gripe	0,0	85,3	14,7	100% (N = 116)
Enfermedades del sistema digestivo	0,0	81,1	18,9	100% (N = 95)
Enfermedades del sistema musculo esquelético y del tejido conectivo	0,0	90,7	9,3	100% (N = 43)
Enfermedades del sistema urinario	0,0	76,0	24,0	100% (N = 25)
Traumatismos-politraumatismos-heridas	9,7	74,5	15,9	100% (N = 290)

* Se presentan sólo aquellos diagnósticos en los cuales el N por fila es superior a 25.

**incluye casos sin datos

Los diagnósticos presuntivos se encuentran clasificados según la CIE⁴ 10 y acorde con el cuadro anterior, se observa que el 9.7% de las consultas por traumatismos se debieron al consumo de SPA. El 6.3% de los enfermedades del sistema circulatorio y el 1.9% de enfermedades del sistema respiratorio tuvieron relación con el consumo de SPA.

⁴ Clasificación Internacional de Enfermedades

3. Análisis comparativo entre los estudios 2003, 2005, 2007 y 2009

Es oportuno destacar ciertas especificidades en la realización de los cuatro estudios:

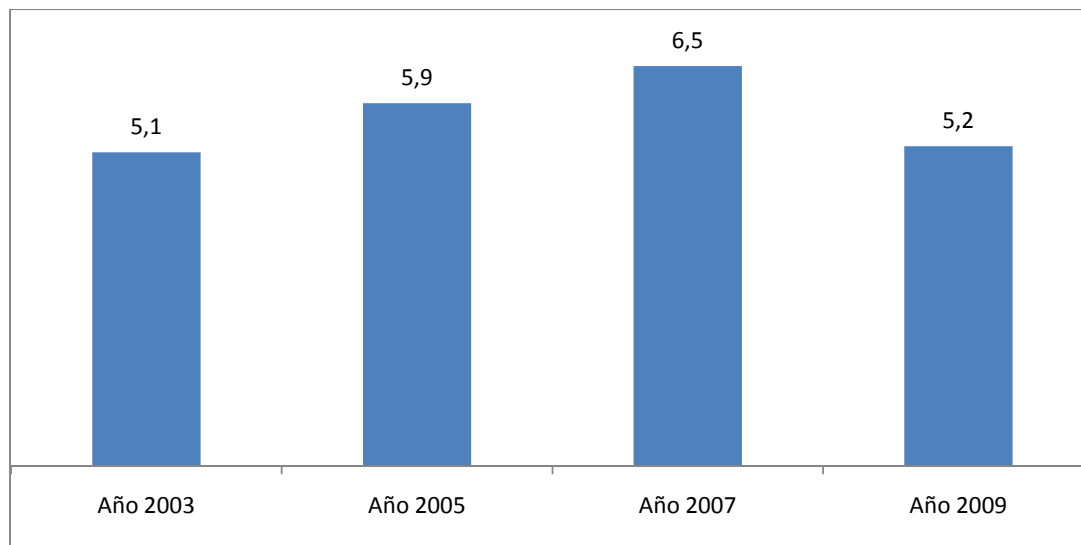
- En el año 2003, 2007 y 2009 el estudio se llevó a cabo en las 24 provincias, mientras que en el año 2005 no se aplicó en las provincias de Córdoba y Tucumán. Por esa razón, en el análisis comparativo se sacaron de las bases de datos de los años 2003, 2007 y 2009 los datos correspondientes a dichas provincias, con el objetivo de hacer comparable la información. En algunos casos, debidamente señalados, la información se presenta comparando los totales nacionales para las 24 provincias, considerando los años 2003, 2007 y 2009.
- En la provincia de Buenos Aires, en el año 2003 la encuesta se aplicó en el Policlínico Central Municipalidad de La Matanza, mientras que a partir del año 2005 el estudio siempre se realizó en el Hospital Interzonal General de Agudos “General José de San Martín” de La Plata.
- En la provincia de Tierra del Fuego, en el año 2005 la encuesta se aplicó en el Hospital Regional de Río Grande, mientras que en el año 2007 y 2009 se realizó en el Hospital Regional de Ushuaia.
- El estudio del año 2007 consultó por primera vez a los pacientes por el consumo de tabaco en las seis horas previas a la realización de la consulta en la sala de emergencia. Por este motivo se excluyó del universo de la base del año 2007 y 2009 aquellos pacientes que declararon haber realizado este consumo y ninguna otra sustancia, para hacer comparable los datos con los de años precedentes.
- En el año 2007 y 2009, la variable “Impresión clínica del médico sobre la relación entre el consumo de sustancias psicoactivas y la consulta en la sala de emergencia” se midió de forma diferente a los años anteriores. En este sentido si en los años 2003 y 2005 las categorías utilizadas eran:
 1. Relacionado con el consumo de sustancias,
 2. Sin relación con el consumo de sustancias, o
 9. Sin datos

En el año 2007 y 2009 se incorpora una nueva categoría: 3. No se informa porque no hay consumo, la cual debe ser señalada cuando el paciente no ha consumido ninguna de las sustancias sobre las cuales interroga el cuestionario. A lo largo del presente informe, se utilizó la variable según las categorías consignadas.

Al calcular el porcentaje de consultas relacionadas con el consumo de SPA no se ve alterado con la incorporación de esta nueva categoría (y por eso los cuatro años son comparables), dado que sólo estaría influyendo sobre el resto de éstas (sin relación con consumo y sin dato). Se presenta, a modo de simulación, los resultados de reconstruir la

variable en los cuatro años de forma estandarizada. El criterio utilizado fue el siguiente: en los cuatro años, en los casos en que *todas* las preguntas de consumo tenían una respuesta diferente de “1”, se consideró que en la variable “impresión clínica del médico” correspondía la categoría “3 (no se informa porque no hay consumo)”. Los resultados de dicho ejercicio se presentan en el cuadro siguiente.

Gráfico 10: Porcentaje de consultas relacionadas al consumo de sustancias. Provincia de Santa Fe. 2003 – 2005 – 2007 – 2009.



Los datos del gráfico ponen de manifiesto como la cantidad de consultas relacionadas con el consumo de SPA han incrementado levemente entre los diferentes años hasta el año 2007, que muestra la mayor cantidad de consultas relacionadas con el consumo de SPA, hasta el momento. En el último estudio del año 2009 la cantidad de consultas relacionadas con el consumo de SPA ha disminuido 1,3 puntos porcentuales respecto al año 2007.

Una circunstancia que debe tenerse en cuenta es que la semana del trabajo de campo se llevó adelante en el mismo momento que la epidemia de la gripe AN1H1 comenzaba a alcanzar su pico máximo de expansión, situación que generó que las guardias hospitalarias se desdoblaron y todos aquellos casos de “vías aéreas” eran directamente enviados allí. Además se informaba a la población que por precaución, no era conveniente acudir a un hospital (para evitar cualquier tipo de contagio) a menos que no fuera completamente necesario. Es probable que la epidemia que Argentina vivió durante el invierno del 2009, haya alterado los resultados encontrados.

Cuadro 20: Porcentajes de consultas relacionadas al consumo de sustancias, según sexo. Provincia de Santa Fe. 2003 – 2005 – 2007 - 2009.

Sexo	% de consultas relacionadas con el consumo			
	2003	2005	2007	2009
Varones	8,8	10,0	10,1	8,7
Mujeres	1,2	2,2	2,4	1,3
Total	5,1	5,9	6,5	5,2

Analizando el porcentaje de consultas realizadas según la variable sexo observamos que los mayores porcentajes de consultas relacionadas al consumo de SPA a lo largo de los cuatro estudios realizados, se encuentran entre los varones, excepto en el año 2007.

Por otro lado, se destaca una disminución registrada en el año 2009 de consultas relacionadas al consumo de SPA realizadas tanto por varones como por mujeres. En ambos casos se han vuelto a registrar valores similares al año 2003.

CONCLUSIONES

Este estudio, al igual que los realizados en los años 2003, 2005 y 2007 intenta explorar la magnitud de la asociación entre la consulta de emergencia y el consumo de alguna SPA y conocer aspectos sociodemográficos, motivos de la consulta y estado en el cual llega el paciente en los casos vinculados al consumo.

Las principales conclusiones del estudio en la provincia de Santa Fe son las siguientes:

- Del total de las consultas registradas en la provincia de Santa Fe (940), el 5.9% estuvieron relacionadas con el consumo de sustancias según la impresión clínica del médico.
- Las consultas asociadas al consumo de alguna sustancia, son realizadas en mayoría por varones jóvenes, divorciados, separados o viudos.
- Durante el fin de semana ocurre la mayor proporción de episodios de emergencia que tienen relación con el consumo de sustancias (10%).
- La sustancia de mayor consumo en las últimas 6 horas anteriores a la consulta es el tabaco, consumido por el 23.6% de los pacientes atendidos, seguida por alcohol en un 7.2%. Cocaínas fueron consumidas por el 1% de los pacientes atendidos y ansiolíticos, sedantes y tranquilizantes fueron por el 0.7%. Tanto marihuana como antidepresivos fueron consumidos en un 0.3% de los pacientes atendidos.
- La presencia de alcohol en las consultas relacionadas al consumo de droga es del 69.1%, indicando la importancia de esta sustancia en los patrones de consumo de la población. La presencia de tabaco en las consultas relacionadas al consumo de SPA es del 52.7%
- El análisis comparativo entre los estudios 2003, 2007 y 2009 indica que la cantidad de consultas relacionadas con el consumo de SPA se han incrementado levemente entre los diferentes años hasta el año 2007, que muestra la mayor cantidad de consultas relacionadas con el consumo de SPA, hasta el momento. En el último estudio del año 2009 la cantidad de consultas relacionadas con el consumo de SPA ha disminuido 1,3 puntos porcentuales respecto al año 2007.

➤ **ANEXO**

El Observatorio Argentino de Drogas agradece la colaboración brindada por los directores de los Hospitales Públicos que participaron en el estudio.

Hospitales Públicos y Directores	Coordinador de campo
CIUDAD DE BUENOS AIRES Hospital General de Agudos "Dr. Cosme Argerich". DR. HECTOR HERNANDEZ	Lic. Roberto Canay
PROVINCIA DE BUENOS AIRES Hospital Interzonal General de Agudos "General José de San Martín". DR. CLAUDIO A. ORTIZ	Lic. Eduardo Guzman
CATAMARCA Hospital Interzonal San Juan Bautista DR. ERNESTO MARTINEZ	Lic. Eleonora Jalile
CHACO Hospital Julio C. Perrando DR. JOSE LUIS MEIRIÑO	Dr. Salvador Cuño
CHUBÚT Hospital Zonal de Trelew "Adolfo Margara" DR. JORGE VECHIO	Tec. Gladis Calabrano
CÓRDOBA Hospital de Urgencias de la Municipalidad de Córdoba DR. RICARDO VISANI	Lic. Gustavo Muiño
CORRIENTES Hospital Escuela José Francisco de San Martín DR. WALTER PILCHIK	Lic. Dora González de Böhle
ENTRE RIOS Hospital San Martín DRA. SANDRA ROLÁN	Dra. Gabriela Moreno
FORMOSA Hospital Central de Formosa DR. VICTOR CAMBRA	Lic. Marcelo Kremis
JUJUY Hospital Pablo Soria DR. ANTONIO RIZZO PATRÓN	Lic. Sara Assef
LA PAMPA Establecimiento Asistencial Dr. Lucio Molas DRA. ANA MARIA ALDAY	Lic. Lorena Gigena
LA RIOJA Hospital Regional "Enrique Vera Barros" DR. LUIS ANTONIO GARCIA	Lic. Viviana Stirnemann
MENDOZA Hospital Central de Mendoza DR. JOSÉ MIGUEL ASCAR	Lic. Javier Segura
MISIONES Hospital Público de Autogestión "Dr. Ramón Madariaga" DRA. ROSA RAMIREZ DE GLINKA	Dr. Guido Rauber
NEUQUEN Hospital Provincial Neuquén Dr. Castro Rendón DR. ADRIAN LAMMEL	Lic. Roxana Maglier

RIO NEGRO Hospital Regional Artemides Zatti DR. GONZALO TOUNDANIAM	Lic. Cecilia Alan
SALTA Hospital San Bernardo DR. JAIME CASTELLANI	Lic. Carmen Rosa Palomo
SAN JUAN Hospital Dr. Guillermo Rawson DR. ARMANDO DANIEL ROSALES	Lic. Mariela Cachi
SAN LUIS Complejo Sanitario de San Luís DR. EDUARDO CANTERO	Lic. Luis Guzmán y Lic. Elsa Vela
SANTA CRUZ Hospital Regional Río Gallegos DR. JORGE SANTODOMINGO	Lic. Rosa Figueroa
SANTA FE Hospital José María Cullen DR. CARLOS CASTARATARO	Lic. Susana Presti y Colaboración de la Asociación Civil La Casa del Sur
SANTIAGO DEL ESTERO Hospital Regional Dr. Ramón Carrillo DR. JOSE VICTOR TREJO	Lic. Claudia Tarchini
TIERRA DEL FUEGO Hospital Regional de Ushuaia DR. LEANDRO LOIACONO	Lic. Miriam Calderón
TUCUMAN Hospital Dr. Angel C. Padilla DR. EDUARDO LOBO	Lic. Lucas Haurigot Posse