

**EL MERCADO DE DROGAS ILICITAS: MAGNITUD Y
PRECIO
ARGENTINA 2006**

Elaboración del informe

Graciela Ahumada

Nora Cadenas

AREA DE INVESTIGACIONES

Agosto 2008

Introducción

El Observatorio Argentino de Drogas realizó en el año 2006 la Tercer Encuesta Nacional sobre consumo de sustancias psicoactivas en la población de 12 a 65 años de todo el país, que vive en localidades de 80 mil habitantes y más. Esta magnitud involucra al 70% de la población total, con lo cual, las estimaciones sobre niveles de consumo, abuso y dependencia, y toda la información que del estudio se desprende, tiene como población de referencia a la mayoría de los habitantes del país.

Uno de los objetivos planteados al momento de diseñar el cuestionario, fue conocer aspectos vinculados al mercado de las drogas ilícitas, específicamente volúmenes de gastos por parte de los usuarios y volúmenes físicos en kilogramos de droga circulante. Información que permite dimensionar aspectos relacionados a la oferta efectiva de drogas ilícitas y a la relevancia económica que el fenómeno del consumo implica en términos de cantidad de dinero circulante en la sociedad permitiendo estimar la magnitud del negocio ilícito.

La fuente de información es el estudio en población general, es decir, personas con consumo de marihuana, cocaína y pasta base-paco en el último mes, que representan el 4.4% de usuarios actuales (2006) de marihuana, unos 771.006 personas, un 1.6% de usuarios de cocaína, 277.434 personas y un 0.2% de usuarios de pasta base-paco¹, 41.934 personas.

Este específico grupo poblacional, es el informante sobre el volumen de droga consumida a partir de las dosis mensuales de consumo y el precio pagado por ella durante los últimos 30 días previos a la entrevista, que permitieron aproximar algunos resultados sobre el mercado de drogas ilícitas en el país que se presentan en este informe.

¹ En el caso del registro del consumo de Pasta base-paco, existe una complejidad que deviene de la multiplicidad de sustancias y/o mezclas a las que los usuarios denominan indistintamente pasta base y paco. En algunos casos, los usuarios las distinguen como sustancias diferentes o bien como una misma sustancia pero con una modalidad de uso distinta (inhalada o fumada), en otros casos, denominan indistintamente pasta base o paco, a la misma sustancia. Esta complejidad del fenómeno del uso de pasta base-paco, que sin duda es sulfato de cocaína como sustancia base, y pertenece a la categoría de las drogas englobadas en las "cocaínas", conjuntamente con el crack, nos obliga a un registro de datos cuidadoso y es por ello que en los cuestionarios utilizados en los estudios epidemiológicos a nivel nacional, utilizamos la nomenclatura pasta base-paco.

La elaboración del presente informe tomó de referencia la metodología empleada por el Area de Evaluación y Estudios del CONACE, en el informe El Mercado de Drogas ilícitas en Chile.²

ASPECTOS METODOLÓGICOS

El Estudio Nacional en población de 12 a 65 años realizado en el año 2006, tuvo como objetivo general obtener información confiable y actualizada sobre la magnitud, características y factores asociados al consumo de sustancias psicoactivas en la población urbana de 12 a 65 años, residente en ciudades de 80.000 y más habitantes, según tamaño de localidades urbanas y regiones del país: Metropolitana, NOA, NEA, Pampeana, Cuyo y Patagonia.

Acorde con los objetivos del estudio, se diseñó una muestra probabilística, polietápica y representativa de aglomerados de más de 70 mil habitantes (según últimas proyecciones al año 2006 alcanzarían 80 mil habitantes), tomando como base el último Censo Nacional de Población y Viviendas del año 2001.

Según el objetivo del presente informe, se seleccionaron y analizaron las siguientes variables correspondientes a la dimensión “Mercado de drogas y precio”, para marihuana, cocaína y pasta base-paco:

- Prevalencia de mes
- Dosis mensual
- Precio de las drogas consumidas
- Gasto promedio mensual en drogas consumidas
- Estadísticas Nacionales sobre Narcotráfico (Subsecretaría Técnica de Planeamiento y Control del Narcotráfico, 2006)

A partir de la información obtenida por quienes declararon ser consumidores actuales, se pudo estimar el volumen mínimo de droga consumida como así también el dinero invertido para dicho consumo y la proporción de droga retirada del mercado por los organismos de control.

² Autores: Juan Carlos Araneda Ferrer, Francisco Gálvez Gonsález y Francisco Rojas Martínez.

RESULTADOS

Población con consumo actual o prevalencia de mes

Las medidas de prevalencia indican la proporción de personas que hicieron uso de las sustancias en diferentes periodos de tiempo: vida, año y mes. La prevalencia de los últimos 30 días o del mes, entendida como consumo “actual” es la proporción de personas que consumieron la sustancia en los últimos 30 días sobre el total de las personas estudiadas.

Los siguientes cuadros dan cuenta de la magnitud de consumidores “actuales” de marihuana, cocaína y pasta base-paco, y son la fuente de información de las variables que se analizan.

Cuadro 1: Prevalencia de consumo del último mes por tipo de droga. Población de 12 a 65 años. Argentina 2006

Tipo de droga	Tasa por 100	Error estándar	Intervalo de confianza	
Marihuana	4,4	0,5	3,9	5,0
Cocaína	1,6	0,3	1,3	1,9
Pasta base-paco	0,2	0,1	0,1	0,4

Según los datos del cuadro 1, el 4,4 % de la población es consumidora actual de marihuana, mientras que la tasa de consumo de cocaína es de 1.6% y por último, con menor tasa, se encuentra el consumo de pasta base-paco (0.2%).

En el cuadro siguiente se indica el número de personas que representan estas tasas de consumo.

Es decir: aproximadamente, 771006 personas consumieron marihuana durante el mes previo a la encuesta, unas 277434 usaron cocaína y por último 41934 declararon haber consumido pasta base-paco los últimos 30 días.

Cuadro 2: Estimación del número de personas consumidoras en los últimos 30 días. Población de 12 a 65 años. Argentina 2006

Tipo de droga	Estimación puntual	Error estándar	Intervalo de confianza	
Marihuana	771006	0,52	710631	831381
Cocaína	277434	0,32	240683	314185
Pasta base-paco	41934	0,12	27548	56320

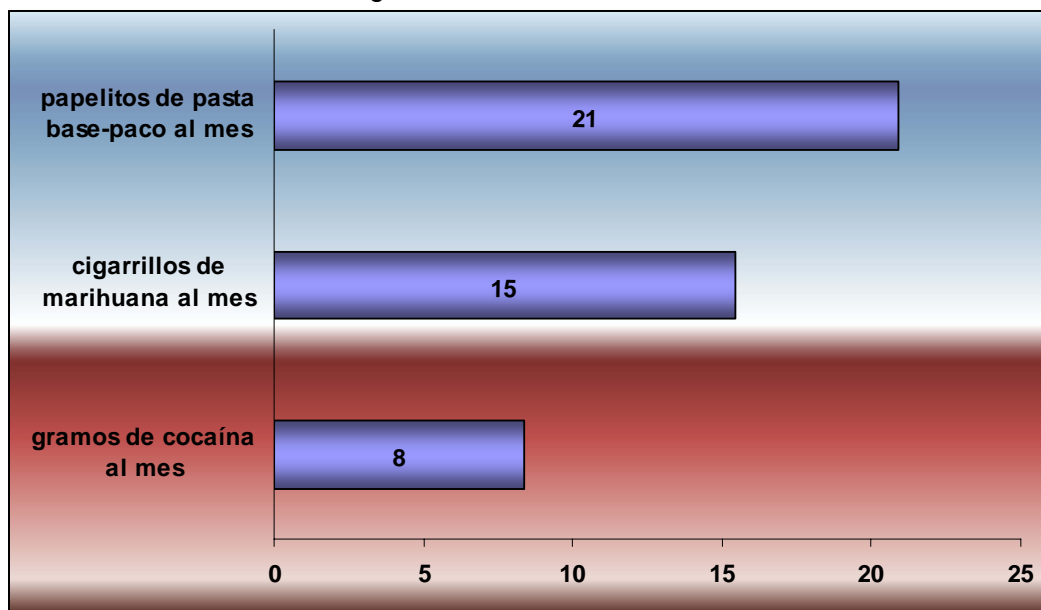
Consumo promedio mensual

Las medidas utilizadas para medir la intensidad de consumo de marihuana, cocaína y pasta base-paco, en los últimos 30 días, fueron la cantidad de días que consumió y la cantidad de droga consumida (expresada en la unidad de medida correspondiente: cigarrillos de marihuana, paquetitos de pasta base o cigarrillos de paco y gramos de cocaína) por día en ese período de tiempo.

Así, según indican el el gráfico 1 y el cuadro 3, los consumidores actuales de marihuana, fuman en promedio 15 cigarrillos de marihuana en aproximadamente 11 días de un mes.

Para el caso de pasta base-paco, el consumo de esta droga es el que se presenta con mayor intensidad: la dosis promedio es de 21 papelitos distribuidos en casi 10 días al mes. Finalmente, los datos indican un promedio de 8 gramos de cocaína en 6 de los 30 días del último mes.

Gráfico 1: Promedio de dosis mensuales de droga en consumidores últimos 30 días. Población de 12 a 65 años. Argentina 2006



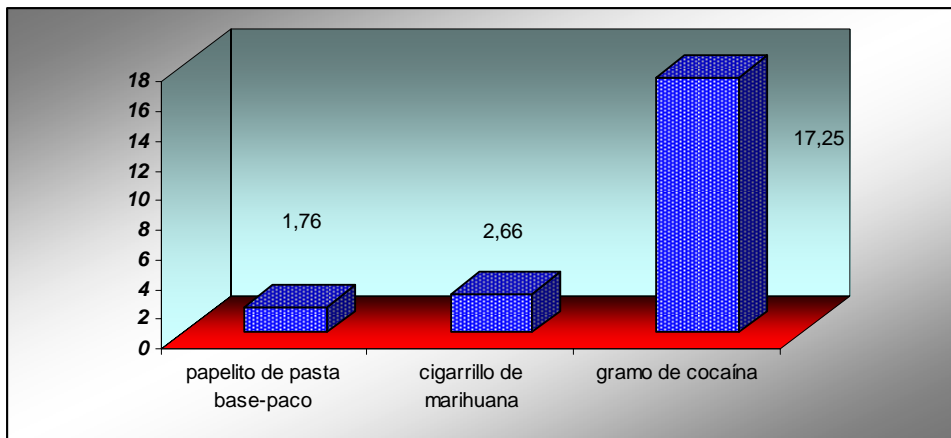
Cuadro 3: Cantidad promedio de días que han consumido los consumidores con prevalencia mes. Población de 12 a 65 años. Argentina 2006

Tipo de droga	Promedio de días de consumo en el último mes
Marihuana	11,19
Pasta base-paco	9,68
Cocaína	6,03

Precio de las drogas

De acuerdo al precio de cada dosis de droga (cigarrillos, paquetitos o gramos) que los consumidores del último mes declararon haber pagado o gastado para obtener la droga, el precio de un gramo de cocaína cuesta en promedio \$17.3, un cigarrillo de marihuana \$2.7 y un papelito de pasta base o cigarrillo de paco cuesta alrededor de \$1.8.

Gráfico 2: Precio unitario promedio de drogas (pesos) según los consumidores del último mes

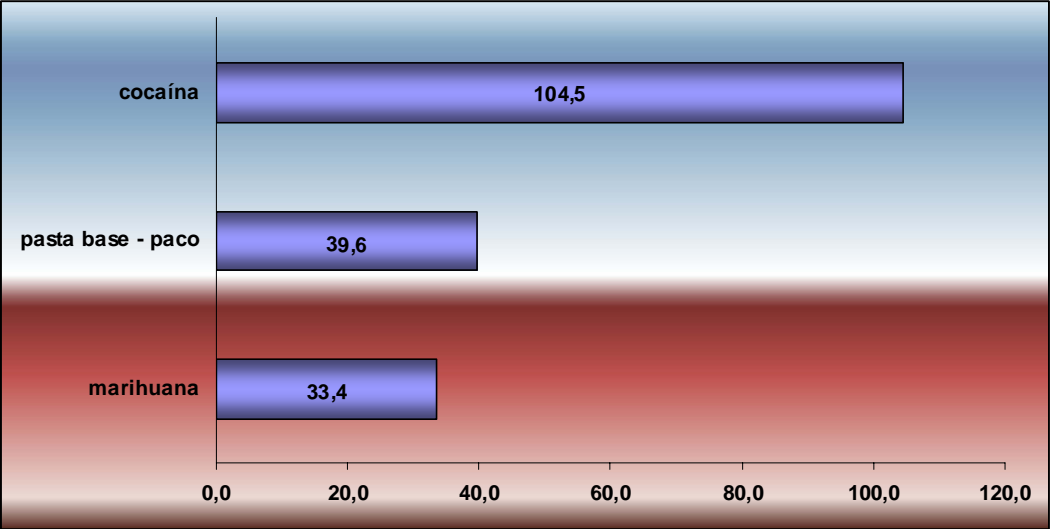


Gasto promedio mensual

Como indica el gráfico 3, los que más gastan mensualmente, son aquellos que declararon ser consumidores actuales de cocaína, en promedio **\$ 104,51**.

Casi **\$40** gastan los usuarios del último mes de pasta base-paco y algo más de **\$33** los consumidores actuales de marihuana.

Gráfico 3: Gasto promedio mensual (en pesos) por tipo de drogas ilícitas. Consumidores en los últimos 30 días.



Magnitud del Mercado de drogas ilícitas

A partir de los resultados obtenidos en el Tercer Estudio Nacional sobre consumo de sustancias psicoactivas en población de 12 a 65 años del año 2006 y de los datos sobre incautaciones de drogas³ (primer semestre del mismo año), se hizo una estimación de **la cantidad de droga o de la magnitud del mercado** de drogas ilícitas en el país durante ese año, tanto de marihuana, cocaína y pasta base-paco, como así también el **tamaño del mercado en términos monetarios o cantidad de dinero circulante** en relación al consumo de drogas.

Estimación del consumo de marihuana

Poblacion que consumió marihuana en el último mes	771006 personas
Promedio cigarrillos de marihuana consumidos al mes	15 cigarrillos
Peso estimado de un cigarrillo de marihuana	0,00033 gramos
Kg mensuales consumidos por usuarios del último mes	3.934 Kg
Kg anuales de marihuana consumidos por usuarios del último mes	47202 kg
Toneladas anuales de marihuana consumidas	47,2 Tm

La lectura del cuadro anterior nos indica que alrededor de 771.006 personas consumieron en el último mes marihuana y en promedio 15 cigarrillos mensuales. Esto estima un total de 3934 kg de marihuana consumida al mes por todos los usuarios declarados. A partir de esta cifra, se calcula la cantidad anual de marihuana consumida en 47202 kg anuales. Es decir, circularon aproximadamente 47.2 toneladas de marihuana en un año, para satisfacer la demanda interna.

³ Subsecretaría Técnica de Planeamiento y Control del Narcotráfico, SEDRONAR 2006

Estimación del gasto en marihuana

Poblacion que consumió marihuana en el último mes	771006 personas
Gasto promedio en consumo de marihuana durante los últimos 30 días	33,43 pesos

Se estima que 771006 consumidores actuales de marihuana gastan en promedio (cada uno) \$33.43 mensuales para satisfacer su demanda de consumo.

Esto significa \$25.774.731 gastados al mes por el total de consumidores de marihuana, lo que implica finalmente un total de más de **309 millones de pesos al año (\$ 309.296.767)**.

Incautaciones de marihuana

Según datos de la Subsecretaría Técnica de Planeamiento y Control del Narcotráfico (SEDRONAR), en el primer trimestre del 2006, se incautaron 18.971,81 Kg de picadura de marihuana (marihuana procesada) a continuación corresponden al total de incautaciones de marihuana procesada.

Sumando los kilogramos anuales de marihuana consumidos por el total de consumidores del último mes, a los kilogramos incautados, se obtiene **un total de 66,2 toneladas de marihuana en el mercado interno**, de los cuales el 28,7% fue confiscado.

Estimación del consumo de cocaína

Población que consumió marihuana en el último mes	277433 personas
Promedio de gramos de cocaína consumidos al mes	8.4 gramos
Kg mensuales consumidos por usuarios del último mes	2.325 Kg
Kg anuales de cocaína consumidos por usuarios del último mes	27899 Kg
Toneladas anuales de cocaína consumidaspor usuarios del último mes	27.9 Tm

El promedio de consumo mensual de cocaína por persona es algo más de 8 gramos, según lo declarado por los 277433 prevalentes actuales. Se estima un total de 2.325 kg consumidos en el mes por el total de usuarios del mes y de 27.899 kg anuales. Aproximadamente, circularon **casi 28 toneladas** de cocaína durante el año 2006, para satisfacer la demanda interna.

Estimación del gasto en cocaína

Poblacion que consumió cocaína en el último mes	277433 personas
Gasto promedio en consumo de cocaína durante los ultimos 30 días	104,5 pesos

El gasto promedio mensual de cada uno de los 277.433 consumidores actuales de cocaína es de \$104,5. Esto hace un total de casi veintinueve millones de pesos (**\$28.994.523**) gastados en el mes, por todos los usuarios. Lo que lleva a un gasto anual (para el total de consumidores) de **\$347.934.274**.

Incautaciones de cocaína

Según datos de la Subsecretaría Técnica de Planeamiento y Control del Narcotráfico (SEDRONAR), en el primer trimestre del 2006, se incautaron 1.687.1 Kg de cocaína. Sumando los kilogramos anuales de cocaína consumida por el total de prevalentes de mes (27.899 Kg), a los kilogramos incautados, se obtiene un total de **cocaína en el**

mercado interno de 29.587 Kg, es decir, 2.9 Tm, de los cuales el 5,7% fue incautado.

Estimación del consumo de pasta base - paco

Población que consumió pasta base-paco en el último mes	41933 personas
Promedio de papelitos de pasta base consumidos al mes	21 papelitos
Kg mensuales consumidos por usuarios del último mes	87,7 Kg
Kg anuales de pasta base consumidos por usuarios del último mes	1052,7 Kg
Toneladas anuales de pasta base consumidas por usuarios del último mes	1,1 Tm

El consumo promedio mensual de pasta base-paco es aproximadamente de 21 papelitos por usuario. La estimación del consumo total mensual para todos los usuarios es de 87,7 kilogramos y del consumo anual es de 1052,7 kg, es decir, 1,1 toneladas de pasta base-paco que circularon aproximadamente en el año 2006 para abastecer la demanda interna.

Estimación del gasto en pasta base- paco

Poblacion que consumió pasta base-paco en el último mes	41933 personas
Gasto promedio en consumo de pasta base-paco durante los ultimos 30 días	39,6 pesos

Cada uno de los consumidores actuales de pasta base – paco gastan en promedio casi \$40 mensuales, cifra que alcanza los \$1.660.547 para todos los usuarios del último mes. La estimación del gasto total anual por consumo de pasta base-paco es de \$19.926.562.

Incautaciones de pasta base- paco

Según datos de la Subsecretaría Técnica de Planeamiento y Control del Narcotráfico (SEDRONAR), en el primer trimestre del 2006, se incautaron 4.19 Kg de pasta base. Con la suma del total de pasta base-paco consumida en el año y el total de droga incautada, se obtiene una cifra de 1057,2 kilogramos de pasta base circulante en el año 2006, de los cuales menos del 1% fue incautada (0,4%)

Es decir, que el gasto total anual en la provisión de marihuana, cocaína y pasta base-paco para consumo individual es de 225,6 millones de dólares

INFORMACION RESUMIDA DEL MERCADO DE DROGAS ILICITAS.
ESTIMACIONES HOGARES 2006

Sustancia	Población consumidora en el último mes	Cantidad anual consumida por el total de prevalentes ultimo mes (toneladas)	Gasto anual del total de prevalentes ultimo mes (millones de pesos)	Gasto anual del total de prevalentes ultimo mes (millones de dólares. 1 dólar=\$3)	Total de droga circulante. (Toneladas)	Porcentaje incautado sobre el total de cada droga
MARIHUANA	771006	47,2	309,0	103,0	66,2	28,7
PASTA BASE - PACO	41933	1,1	19,9	6,6	1,1	0,4
COCAINA	277433	27,9	348,0	116,0	29,6	5,7
TOTAL	1090372	76,2	676,9	225,6	96,8	21,3

Consideraciones finales

Las estimaciones realizadas en el presente documento permiten dimensionar la magnitud de dinero y de droga que circuló en el país durante el año 2006. La cifra en pesos, que asciende a 676 millones, impone una mirada sobre el negocio que implica el tráfico de drogas. Los usuarios gastaron esta magnitud de dinero, en tanto que a los proveedores y su cadena de comercialización hacia arriba, les corresponde igual cifra en términos de ingresos. Es una magnitud del “tamaño” del problema, de la capacidad de movilizar recursos económicos y de poder, de los intereses creados y del poder de los actores que están en este negocio.

En relación a la cantidad de droga consumida y el dinero gastado en ella, se observa que la mayor ganancia se encuentra en la comercialización de cocaína, que manejando un tonelaje inferior que la marihuana, reditúa un gasto/ganancia mayor, de 348 millones.

Las estimaciones permiten también calcular que proporción de droga circulante es incautada, información que puede ser considerada como un indicador de efectividad en los procedimientos de control del narcotráfico.

Finalmente, la magnitud de dinero gastado en el consumo de drogas ilícitas es muy superior al presupuesto con el que cuentan los organismos dedicados a la formulación y ejecución de las políticas de reducción de demanda y control de oferta. Cabe la pregunta, será posible disminuir el consumo y por consecuencia, el negocio ligado al mismo si existe tanta disparidad en los recursos movilizados?.